

Ministère de l'Enseignement Supérieur et de la Recherche  
Scientifique Université de Belhadj Bouchaïb – Ain Témouchent  
Faculté des Lettres, Langues et Sciences Sociales  
Département des Lettres et langue française



Mémoire de fin d'étude en vue d'obtention d'un master en langue  
française.

Spécialité : Didactique des langues étrangères.

**L'intégration des supports visuels dans  
l'enseignement / apprentissage du FLE chez les  
élèves sourds.  
Le cas des apprenants de la 4ème année primaire  
dans la ville d'Ain Témouchent**

**Présenté par :**

Mlle. Amina SAIDI  
Mlle. Sarra ZERFA

**Sous la direction de :**

Dr. Sabah DAHOUA

### Membres du jury

**Nom et Prénom**

**Grade Qualité**

Dr. MANSOUR

MAA

Président

Dr. DAHOUA

MCA

Encadrant

Dr. BERKANI

PR

Examinatrice.

**Année universitaire 2023/2024**

Ministère de l'Enseignement Supérieur et de la Recherche  
Scientifique Université de Belhadj Bouchaib-Ain Témouchent  
Faculté des Lettres, Langues et Sciences Sociales  
Département des Lettres et langue française



Mémoire de fin d'étude en vue d'obtention d'un master en langue  
française.

Spécialité : Didactique des langues étrangères.

**L'intégration des supports visuels dans  
l'enseignement / apprentissage du FLE chez les  
élèves sourds.  
Le cas des apprenants de la 4ème année primaire  
dans la ville d'Ain Témouchent**

Présenté par :

Mlle. Amina SAIDI

Mlle. Sarra ZERFA

Sous la direction de :

Dr. Sabah DAOUA

### Membres du jury

**Nom et Prénom**

**Grade**

**Qualité**

Dr. MANSOUR

MAA

Président

Dr. DAHOUA

MCA

Encadrant

Dr. BERKANI

PR

Examinatrice.

Année universitaire 2023/2024



# *Remerciement*

عن أبي هريرة رضي الله عنه أن النبي صلى الله عليه وسلم قال :

« لا يشكر الله من لا يشكر الناس »

*Avant toute chose, nous remercions « ALLAH » le Tous Puissant, le Clément, le Miséricordieux, qui nous a facilité de réaliser ce modeste travail, qui nous a ouvert les portes du savoir, qui nous a donné la patience et la force et la volonté de poursuivre nos études.*

*Nous remercions notre encadrant « Dr,Dahoua » qui a suivi notre travail sérieusement et qui nous a aidé par ses orientations et sa patience.*

*Nous adressons nos profonds remerciements aux membres de jury qui nous ont fait l'honneur d'examiner ce travail.*

*Nous remercions également la directrice de l'école des enfants sourds et les membres administratifs pour leurs accueils et leurs orientations.*

*Nous remercions toute personne qui a de près ou de loin contribué à l'accomplissement de ce travail.*

## *Dédicace*

***Papa** « j'aurais souhaité que vous soyez à mes cotés aujourd'hui Allah a choisi autrement vous avez œuvré pour ma réussite, par votre amour, votre soutien, vos sacrifices et vos précieux conseils. Reçois à Travers Ce travail l'expression de mes sentiments et mon éternelle gratitude, je prie Dieu qu'il vous accorde le paradis ».*

*À la prunelle de mes yeux, « **Maman** » ma raison de vivre si j'étais la maintenant c'est grâce à toi t'étais ma force au moment ou j'ai perdu mon pouvoir, je n'oublierai jamais que tu as été privé de ton sommeil juste pour rester avec moi pour que je ne m'endorme pas, merci d'être près de moi tous le temps, je prie dieu jours et nuits de te protéger de tout malheur». Je t'aime*

*A mes chères frères et sœurs «**Souad, Hanane, Djamel el Dine, Abd el Kader**» merci de m'avoir toujours aider et encourager je vous aime, sans oublier mon petit prince « **Mohamed Abd el Djailil** » et ma petite princesse «**Aroua** » que dieu les protège pour nous.*

*A toute ma famille maternelle mes tantes « **Fatiha, Halima ,Houaria ,Yamna** » mon oncle « **Abdou** »merci de m'avoir encourager .*

*A ma meilleure amie «**Ikram** »et sa petite chouchou «**Loudjein** » vous m'avez soutenu tout au long de mon parcours merci infiniment.*

*A ma binôme et copine «**Amina**» la fille polie et assidue qui j'ai rencontrée, je te souhaite la vie que tu mérites.*

*A ceux que le destin a menés sur mon chemin et avec qui j'ai partagé la vie universitaire  
« **Chaimae ,Ahlem , Fatima**».*

*Sarra*

## *Dédicace*

*Je dédie ce travail à.....?*

*À ma très chère **maman**... Aucune expression, ne pourrait traduire ma profonde gratitude et ma reconnaissance pour toutes ces années de sacrifices et de dévouement surtout celles de mes études. Ta patience et ton grand amour sont et seraient pour toujours les secrets de ma réussite. « **Puisse Dieu , le très haut** », t'accorder la santé , une longue vie et faire de sorte que jamais je ne te déçois.*

*À mon très cher **papa** ... Je ne trouverai des mots assez forts pour t'exprimer mon affection, mon estime et mon dévouement pour ta patience, ta compréhension, tes innombrables encouragements et tous les sacrifices que tu as consentis pour moi. Aucun mot ni expression ne suffiraient pour vous remercier et traduire mes bons fonds de sentiments d'amour et de respect. « **Puisse Dieu** » t'accorder la santé et une longue vie.*

*À ma très chère sœur **Imene**... tes mots me touchent toujours en plein cœur, tu es pour moi le modèle idéal, mon appui et mon épaule, j'apprécie tellement ton soutien. je te souhaite une vie pleine de santé bonheur et succès. Que « **Dieu le tout puissant** » te protège et te réserve un bon avenir. *À son mari **Abdelillah** et leurs petits adorables fils **SiradjElddin et Firas**.**

*À ma très chère sœur **Samia**..... je ne pourrais jamais exprimer le respect que j'ai pour toi, ton encouragement et soutien m'ont toujours été d'un grand secours.. Que « **Dieu le tout puissant** » te protège et te réserve un bon avenir. *À son mari **Abdelkrim** et leurs petits **Salah, Insaf et Mohamed**.**

*À ma sœur **Sarra**.... je ne trouve pas toujours les mots pour te remercier de l'amour que tu m'as témoigné au cours des années, et du soutien, tu as toujours été là avec moi où il faut et quand il faut.. Je te souhaite tout le bonheur du monde et une vie pleine de santé et succès comme tu le souhaites. *À son mari **Djamel** et son petit chouchou **Yazen**.**

*À ma petite sœur **YousraInes**.... qui signifie tant pour moi, merci de rendre notre famille encore plus spéciale, merci pour toute l'ambiance dont tu m'as entouré,, puisse dieu le tout puissant exaucer tous tes vœux.*

*À mon fiancé **Abdelwaheb**, .....pour son encouragement, merci d'être l'homme merveilleux que tu es, même à distance. Merci pour ton soutien .Tu es incroyablement spécial à mes yeux, ta présence dans ma vie est un cadeau précieux .Que dieu te garde pour moi.*

*À **Wafaa**.....ma sœur et mon amie proche .Je n'oublierai jamais les bons moments qu'on a vécu ensemble. Je te remercie pour tes encouragements et tes conseils .Que **Dieu** te garde pour moi. *À son mari **Boumedi** et son petit fils **Yazen**.**

*À mon cher binôme celle avec qui j'ai partagé ce bout de chemin "**Sarra**" tu es un morceau de sucre. Merci pour tout et je n'oublierai jamais les agréables moments que nous avons passé ensemble. Que « **Dieu le tout puissant** » te protège et te réserve un bon avenir.*

*À toute la famille **Saidi**... *À toute la famille **Kechkeche** *À ma belle famille **Bendahou**.***

*À toutes les personnes qui m'ont aidé de loin ou de prêt.*

*Amina*

# Introduction générale

L'enseignement en Algérie est un secteur de l'éducation nationale qui a pour objectif de développer les compétences des jeunes apprenants et à promouvoir le développement socio-économique du pays. Dans ce contexte, le français a le statut de première langue étrangère enseignée dans les écoles algériennes. La maîtrise de cette langue est souvent considérée comme un atout pour accéder à l'enseignement supérieur national et international, à l'emploi et aux opportunités professionnelles.

Cependant, pour les enfants ayant un handicap auditif, l'apprentissage du français comme langue étrangère pourrait représenter un obstacle supplémentaire en raison de leur surdité et de leurs besoins particuliers liés à la déficience auditive, ce qui nécessiterait une adaptation des méthodes pédagogiques pour répondre aux besoins linguistiques et éducatifs spécifiques de cette catégorie d'enfants et pour faciliter leur apprentissage du français de manière efficace.

L'adaptation de ces méthodes pédagogiques appropriées nécessite une coordination entre les différents acteurs qui sont les enseignants spécialistes, les orthophonistes, les parents. Ces derniers sont en mesure de comprendre les besoins particuliers des enfants sourds afin de développer leur compétences en langue écrite ou orale tout comme les élèves entendants.

Les enfants sourds ont recours à la vision comme principal moyen de communication et d'apprentissage en raison de leur déficience auditive. Par conséquent, Les supports visuels, tels que les images, les vidéos, les schémas, les gestes et les expressions faciales, seraient les outils efficaces dans la transmission de la langue et dans la compréhension orale et écrite pour ces apprenants.

### **Problématique :**

Nous souhaitons par ce travail mener une recherche sur les difficultés rencontrées par les enfants sourds lors de leur apprentissage de la langue française et l'impact de l'utilisation des supports visuels sur leur engagement.

Pour aboutir à notre objectif, nous traitons la problématique principale suivante :

**Comment l'intégration de supports visuels dans l'enseignement du français langue étrangère (FLE) peut-elle améliorer l'apprentissage du français chez les enfants sourds?**

Dans le but de trouver la réponse à notre problématique principale, nous allons articuler notre réflexion autour des questions suivantes :

- Comment les supports visuels peuvent-ils contribuer à la compréhension chez les enfants sourds apprenant le français ?

-En quoi l'utilisation de supports visuels peut-elle favoriser la motivation des enfants sourds dans l'apprentissage du français ?

-Quels sont les types de supports visuels les plus efficaces pour l'apprentissage du FLE chez les apprenants sourds ?

### **Hypothèses :**

Nous supposons de vérifier les hypothèses suivantes :

- L'utilisation de supports visuels dans l'enseignement du FLE aux enfants sourds pourrait améliorer leur compréhension et faciliter leur acquisition du français.
- L'intégration réussie des supports visuels dans la classe pourrait conduire à une augmentation de leur motivation, de leur participation dans le processus d'apprentissage.

### **Choix du sujet**

Futures enseignantes de FLE, nous portons un intérêt tout particulier à l'apprentissage de la langue française chez les enfants d'une manière générale et particulièrement chez les apprenants sourds.

Notre approche consiste à décrire et analyser les modes d'apprentissage chez cette catégorie d'enfants sourds au sein d'un établissement spécialisé.

### **Objectif de recherche :**

L'objectif de cette étude est de mettre en lumière les difficultés et les lacunes de l'enfant sourd quant à l'apprentissage de la langue française. Et par conséquent, souligner la nécessité de remédier à la situation par l'intégration des supports visuels pour assurer un enseignement plus adapté, et ainsi améliorer leurs compétences linguistiques.

### **Démarche suivie**

Notre étude s'étalera sur deux grandes parties, plus précisément une partie théorique et une autre partie pratique (méthodologique) pour illustrer les propos développés au cours de la première partie.

La partie théorique se constituera de deux chapitres. Le premier chapitre s'intitulera Généralité sur la surdité dans lequel nous aborderons la définition de la surdité, ses typologies, et la notion d'accompagnement de l'enfant sourd.

Dans le deuxième chapitre, nous allons traiter les types, les fonctions des supports visuels et leur adaptation aux enfants sourds.

La partie pratique est composée de deux chapitres. Dans le premier chapitre, nous allons présenter l'établissement et le public avec lequel nous allons faire notre expérimentation .aussi nous allons définir la méthodologie mise en place pour recueillir les données et décrire et analyser les modes d'apprentissage chez les enfants sourds au sein d'un établissement spécialisé.

Dans le deuxième chapitre, nous analysons les questionnaires, afin de vérifier les hypothèses proposées au début de notre travail.

Notre étude se termine par une conclusion générale où nous allons confirmer ou réfuter nos hypothèses de départ.

# **Cadre théorique et conceptuel relatif à l'enseignement des apprenants sourds**

# **CHAPITRE 1**

## **Généralités sur la surdit **

## I. La surdité

### 1. Définition :

**Selon le dictionnaire Larousse :** La surdité est définie comme

*« un nom féminin (dérivé du mot latin surditas) qui fait référence à une diminution notable ou à une absence totale de l'audition, qui peut être soit présente dès la naissance, soit acquise plus tard dans la vie. »*

**Le dictionnaire scientifique** propose une définition similaire :

*« La surdité, nom du genre féminin, fait référence au déclin ou à l'absence totale de la capacité de percevoir les sons. Ce symptôme significatif constitue une indication claire d'un dysfonctionnement du système auditif périphérique ou central. »*

La surdité est un terme utilisé pour décrire une maladie où une personne a une perte partielle ou totale de l'audition. Cela signifie que la personne atteinte de surdité a une difficulté ou une incapacité à percevoir les sons de manière efficace. La surdité peut être transmise des parents, ou acquise plus tard dans la vie en raison de divers facteurs tels que des infections, des traumatismes, des maladies... La surdité peut avoir un impact significatif sur la communication chez une personne, mais elle peut être gérée et atténuée grâce à des moyens conçus à cet effet.

### 2. Les types de la surdité <sup>1</sup>:

Il est classique de distinguer les surdités de transmission, dues à des lésions de l'oreille externe ou moyenne, des surdités de perception, dont l'origine se situe au niveau de l'oreille interne ou des voies auditives.

Trois types de surdités peuvent être décrits selon leur localisation:

#### **A-La surdité de perception :**

---

<sup>1</sup>Dictionnaire médical de l'Académie de Médecine. , [www.academie-medecine.fr](http://www.academie-medecine.fr)

Selon le dictionnaire médical, Ce type de surdité survient lorsque la lésion affecte l'oreille interne ou le nerf auditif, entraînant une diminution de la perception des sons aigus et des chuchotements. Les personnes touchées ont particulièrement du mal à percevoir les sons aigus dans cette condition.

### **B-La surdité de transmission :**

Selon la même source, Cette forme de surdité se manifeste lorsque la lésion affecte l'oreille moyenne ou le conduit auditif externe. Elle se caractérise par une altération plus prononcée de la perception de la voix chuchotée par rapport à la voix forte, ainsi qu'une diminution de la perception des sons graves. Dans ce cas, seule la capacité de transmission par voie aérienne est affectée, tandis que la conduction osseuse reste normale.

### **C-La surdité centrale :**

La surdité centrale survient lorsque les voies auditives du tronc cérébral sont endommagées, empêchant ainsi la transmission adéquate des signaux auditifs vers le cerveau pour traitement. Même si les structures de l'oreille interne et moyenne fonctionnent normalement, cette condition peut entraîner des difficultés significatives dans le traitement et la compréhension des informations auditives. Les personnes atteintes de surdité centrale peuvent éprouver des troubles tels que la compréhension du langage, la localisation des sons et d'autres aspects de l'audition qui dépendent du bon fonctionnement du système auditif central.

Pour mieux comprendre la surdité, il faut revenir sur la structure des organes de l'audition, les oreilles. (*Voir le schéma en annexe 1*).

## **3. Les causes de la surdité<sup>2</sup> :**

Les causes de la surdité peuvent être variées et peuvent être classées en deux catégories principales :

**La surdité congénitale** , La surdité congénitale, présente dès la naissance, peut être causée par des facteurs génétiques, des infections maternelles pendant la grossesse, des complications à la naissance ou des anomalies congénitales de l'oreille.

**La surdité acquise**, qui se développe après la naissance, peut être causée par divers facteurs tels que des infections, des traumatismes sonores, l'exposition à des substances toxiques, des maladies infectieuses ou le processus naturel de vieillissement.

### **Les degrés de la surdité :**

---

<sup>2</sup>Surdité - *Affections de l'oreille, du nez et de la gorge.*, depuis [www.msdmanuals.com](http://www.msdmanuals.com)

Selon l'OMS<sup>3</sup>, la surdité est définie comme une diminution de l'audition par rapport à une personne ayant une audition normale. Les différentes intensités de surdité sont classées en fonction de la gravité de la perte auditive. On distingue :

**a-Surdité légère** : correspond à une perte auditive de 21 à 40 dB, affectant principalement la perception des bruits faibles ou aigus.

**b-Surdité moyenne**: se définit par une perte auditive allant de 41 à 70 dB, nécessitant généralement l'utilisation d'une aide auditive.

**c-Surdité sévère** : se produit lorsque la perte auditive se situe entre 70 et 90 décibels, souvent nécessitant le recours à la lecture labiale pour comprendre la communication verbale.

**d-Surdité profonde ou totale** : se caractérise par une perte auditive qui dépasse les 90 dB.

## II. L'enfant sourd

Un enfant sourd est un enfant qui présente une perte auditive significative, allant de légère à profonde, qui peut affecter leur capacité à percevoir les sons et à communiquer verbalement. Pour ces enfants, l'apprentissage de la langue est différent de celui des enfants entendants.

### 1. L'enfant sourd et le langage :

L'enfant sourd présente des particularités dans la réception, la compréhension, et la production de la parole, nécessitant une adaptation pour favoriser son développement d'apprentissage de la langue.

#### 1.1 La Réception :

Pour optimiser la réception de la parole chez l'enfant sourd sévère ou profond, plusieurs approches complémentaires peuvent être mises en place :

-l'utilisation de son appareillage auditif.

---

<sup>3</sup>L'Organisation mondiale de la Santé.

-Apprentissage de la lecture labiale, qui permet de percevoir visuellement les mouvements des lèvres et de la bouche pour identifier certains sons de la parole.

-Utilisation de photos, dessins et autres supports visuels pour faciliter la compréhension des messages.

## **1.2 La Compréhension**

Pour le jeune enfant sourd, la compréhension du message oral va au-delà de la simple perception des sons.

-Un environnement riche en stimuli visuels et en interactions non verbales est important pour éveiller son intérêt.

-Création de contextes favorables à la compréhension, en utilisant des gestes, des mimiques, des expressions faciales et un langage corporel adapté.

-Encouragement des interactions avec l'enfant, en échangeant le langage et en l'écouter.

-Utilisation des supports visuels tels que des photos, des dessins et des vidéos pour illustrer les propos et faciliter la compréhension.

## **1.3 La production**

La production orale et écrite chez l'enfant sourd représente un obstacle en raison de sa surdité qui impacte sa communication verbale. L'utilisation de la Langue des Signes peut faciliter la production orale, offrant à l'enfant sourd un moyen de communication efficace.

Pour la production écrite, un soutien adapté incluant des outils visuels et des activités de rédaction peut aider à renforcer les compétences linguistiques.

## **2. Accompagnement de l'enfant sourd :**

Le rôle des parents est important. Aider leur enfant par un appareil auditif ou des prothèses pourrait améliorer sa perception et son intégration dans son environnement. Ces moyens sont offerts à l'enfant suite à une prescription d'un spécialiste ou d'un professionnel.

### **III. Les supports visuels, piliers de l'apprentissage chez l'enfant sourd**

Pour l'enfant sourd, les supports visuels sont des outils indispensables dans son parcours d'apprentissage. Ils pallient les limitations auditives et lui offrent une fenêtre sur le monde de la communication et de la connaissance. Ils permettent à l'enfant sourd de capter l'information de manière concrète . Ils lui fournissent des repères visuels qui l'aident à comprendre le sens des mots, des phrases et des concepts abstraits.

Dans l'apprentissage de la langue, les supports visuels jouent un rôle indispensable. Ils permettent à l'enfant sourd d'observer la prononciation des mots, les expressions faciales et le langage corporel qui représentent les éléments essentiels à la communication orale.

#### **1. Les supports visuels utilisés dans l'enseignement du FLE aux enfants sourds :**

##### **a-Recours aux images et aux dessins :**

Les enseignants ont la possibilité d'utiliser des images et des dessins pour représenter divers éléments tels que des objets, des actions, des émotions, des situations et des concepts linguistiques. Cela permet aux enfants sourds de visualiser et de saisir plus aisément le vocabulaire et les structures grammaticales du Français Langue Étrangère (FLE).

##### **b-Utilisation de vidéos et d'animations :**

Les vidéos et les animations peuvent servir à présenter des dialogues, des scènes de la vie quotidienne, des récits ou des chansons en FLE. Les enfants sourds ont ainsi la possibilité d'observer les mouvements des personnes, les expressions faciales et les gestes, ce qui facilite leur compréhension et leur apprentissage.

##### **c-Recours à des supports visuels interactifs :**

Les supports visuels interactifs, tels que les jeux, les applications et les plateformes en ligne, proposent aux enfants sourds des activités ludiques et interactives pour renforcer leurs compétences en FLE.

##### **d-Utilisation de schémas et de graphiques :**

Les schémas et les graphiques peuvent être employés pour illustrer des concepts grammaticaux ou des relations entre les mots et les phrases en FLE. Ce qui aide les enfants sourds à visualiser et à comprendre de manière plus claire les règles de la langue.

## **2. Les obstacles de l'utilisation des supports visuels dans l'enseignement du FLE chez les enfants sourds :**

**a-Difficultés de lecture et de compréhension :** Pour les enfants sourds ayant des difficultés avec la lecture ou la compréhension de la langue écrite, l'utilisation de supports visuels comportant du texte peut constituer un obstacle supplémentaire. Il est essentiel de privilégier des supports visuels avec des images explicites et une utilisation minimale du texte, ou de proposer des alternatives textuelles en langue des signes.

**b-Complexité des supports visuels :** La concentration des enfants sourds peut être perturbée par des supports visuels trop complexes ou chargés d'informations. Il est essentiel d'adapter les supports visuels en fonction du niveau de développement cognitif et linguistique des enfants sourds.

**c-Accessibilité des ressources visuelles :** Dans certaines écoles, l'utilisation de supports visuels interactifs ou multimédias peut être limitée en raison d'un accès insuffisant aux technologies telles que les ordinateurs et les projecteurs.

### **d-Formation des enseignants :**

**Maîtrise des supports visuels :** Les enseignants du FLE doivent être formés à l'utilisation efficace des supports visuels dans leur pratique pédagogique. Cela inclut la sélection appropriée des supports visuels, leur intégration dans les leçons et l'évaluation de leur impact sur l'apprentissage des enfants sourds.

**Création de supports visuels :** Les enseignants doivent acquérir des compétences pour créer ou adapter des supports visuels en fonction des besoins spécifiques de leurs élèves et des objectifs pédagogiques.

### **e-Difficulté à suivre le rythme de la classe :**

**Traitement de l'information visuelle :** Les élèves sourds ont besoin plus de temps pour traiter l'information visuelle, notamment lorsqu'elle est présentée rapidement ou qu'elle est complexe. Cela peut les mettre en difficulté pour suivre le rythme de la classe, surtout si l'enseignant ne tient pas compte de ces besoins spécifiques.

# **CHAPITRE 2 :**

## **Le support visuel**

## I. Le support pédagogique :

Le Petit Larousse (2007) définit le support comme :

*« Tout milieu matériel susceptible de recevoir une information, de la véhiculer ou de la conserver, puis de la restituer à la demande. Son utilisation suppose nécessairement une connaissance particulière de la pratique didactique ». <sup>4</sup>*

Ce passage du Petit Larousse définit le support comme étant tout moyen matériel capable de recevoir, de transmettre ou de conserver une information, puis de la restituer selon les besoins. L'utilisation de ces supports nécessite une compréhension spécifique des méthodes d'enseignement et d'apprentissage. En d'autres termes, pour exploiter efficacement un support, il est essentiel d'avoir une connaissance particulière des techniques pédagogiques appropriées.

### 1. La définition du support visuel :

Un support visuel est un outil qui accompagne un discours oral ou qui peut être utilisé de manière autonome dans le cadre d'une communication. Son rôle est de transmettre un ou plusieurs messages de manière efficace et impactant.

## 2. Les types de supports visuels, leur fonction :

### 1. L'image :

*L'image est un outil traditionnel et majeur dans la pédagogie, car les images soutiennent la transmission des connaissances historiques et géographiques », comme des témoins plus « vivants »*

Des connaissances expliquées par le professeur (Audigier, 1999) : *« L'image apparaît comme un outil qui permet aux élèves de s'approprier des concepts quand elle est associée au texte »<sup>5</sup>*

Selon cette définition, l'image est un moyen que l'enseignant utilise pour transmettre des savoirs aux élèves. L'image peut être seule ou accompagnée d'un texte.

<sup>4</sup> Dictionnaire le petit Larousse (2007).

<sup>5</sup>file:///C:/Users/benslim/Documents/Downloads/Ressources17-Aoustin.pdf.consulté en mai à 10h30

**Les fonctions de l'image :** Selon le site web consulté, l'image peut remplir plusieurs fonctions :<sup>6</sup>

**a- Fonction d'illustration :** cette fonction permet à l'image de soutenir ou d'expliquer plus clairement le contenu textuel ou narratif.

**b-Fonction argumentative :** L'image renforce le contenu du texte en le démontrant visuellement, et peut même contester les idées exprimées dans le texte. Elle est considérée comme argumentative lorsqu'elle permet à l'élève de visualiser ce qu'il a lu.

**c- Fonction d'information :** « *L'image peut être un outil de connaissance, parce qu'elle sert à voir le monde et à l'interpréter* »<sup>7</sup>

La fonction d'information d'une image consiste à utiliser celle-ci comme un moyen de connaître et de comprendre le monde qui nous entoure. En effet, les images nous permettent de visualiser des aspects de la réalité, des événements, des lieux ou des concepts abstraits, et de les interpréter en fonction de nos connaissances et de nos expériences.

## 2. La vidéo :

Selon le dictionnaire Larousse, la vidéo est définie comme : « *Se dit d'une application ou d'un appareil relatif à la formation, l'enregistrement, le traitement ou la transmission d'images ou de signaux occupant une largeur de bande comparable à celle d'un signal de télévision* »<sup>8</sup>

Cette définition indique que la vidéo est un moyen utilisé pour produire, enregistrer, modifier ou diffuser des images ou des signaux qui requièrent une capacité de transmission de données comparable à celle utilisée pour diffuser une émission de télévision.

**Les fonctions de document vidéo :** Selon le site web consulté, il existe plusieurs fonctions de la vidéo<sup>9</sup> :

**a-Une fonction illustrative :** dans le sens qu'elle montre les différents comportements de corps à savoir la gestuelle, les mimiques, ainsi que les mouvements de visages « grimaces » : « *le film et la vidéo permettent de bénéficier d'informations articulatoires importantes (...) directement visibles sur le visage de locuteur (ouverture de la bouche, arrondissement des lèvres ...)* »<sup>10</sup>

<sup>6</sup><http://dspace.univ-tlemcen.dz/bitstream/112/9620/1/ouasti-rachida.pdf> consulté en mai 12h30

<sup>7</sup> COMBRICH Ernst, *L'art et l'illusion, psychologie de la représentation picturale*, Phaidon, 2002, p :187.

<sup>8</sup>Le dictionnaire Larousse

<sup>9</sup>[feuilleteur-pour-une-utilisation-efficace-de-la-vidéo-en-classe-N-15939-24707.pdf](http://feuilleteur-pour-une-utilisation-efficace-de-la-vidéo-en-classe-N-15939-24707.pdf) (reseau-canope.fr)

<sup>10</sup> Pasquier ,2000page:31-37.

Ce passage souligne que la fonction illustrative d'un film ou d'une vidéo réside dans sa capacité à montrer visuellement les comportements corporels, tels que la gestuelle, les mimiques et les expressions faciales. Les films et les vidéos offrent une opportunité d'observer des informations articulatoires, comme les mouvements de la bouche et des lèvres, qui sont directement visibles sur le visage des locuteurs.

**b-Une fonction déclencheuse:** « *Le document [vidéo] déclenche une curiosité et incite à l'analyser pour mieux le comprendre et en utiliser les informations.* »<sup>11</sup>

La fonction déclencheuse d'une vidéo consiste à susciter la curiosité et à encourager l'analyse afin de mieux comprendre son contenu et d'utiliser les informations qu'elle présente. Lorsqu'une vidéo est présentée, elle attire l'attention du spectateur et éveille son intérêt pour explorer davantage le sujet abordé.

**c-Une fonction motrice :** « *la vidéo provoque l'implication affective de l'apprenant, ce qui constitue l'une des forces-moteur de l'apprentissage* »<sup>12</sup>

La fonction motrice d'une vidéo réside dans sa capacité à susciter une implication émotionnelle de la part de l'apprenant, ce qui joue un rôle essentiel dans le processus d'apprentissage. Lorsque les apprenants sont émotionnellement investis dans le contenu de la vidéo, cela les motive à s'engager davantage dans l'apprentissage et à participer activement à la compréhension et à retenir les informations.

### **3. L'importance des supports visuels dans l'enseignement du FLE et spécifiquement pour les enfants sourds :**

Dans l'enseignement du français langue étrangère (FLE), les supports visuels jouent un rôle important dans la compréhension et l'acquisition de la langue, particulièrement pour les enfants sourds. Les enfants sourds rencontrent souvent des difficultés dans l'apprentissage des langues, notamment en raison de l'absence ou de la réduction de l'accès à la langue orale.

*« Les supports visuels offrent une alternative précieuse en permettant aux enfants sourds d'accéder à des informations linguistiques et culturelles de manière visuelle et contextuelle. Les images, les vidéos, les graphiques et les gestes utilisés dans la langue des signes peuvent aider à clarifier le sens des mots et des phrases, facilitant ainsi la compréhension et la*

---

<sup>11</sup> *Compte, 1993 page 31.*

<sup>12</sup> *Compte, C, 1993 : avant propos.*

*mémorisation du vocabulaire et des structures grammaticales du français. »<sup>13</sup>*

Les supports visuels stimulent l'engagement des apprenants sourds en créant un environnement d'apprentissage interactif et dynamique, favorisant ainsi leur motivation et leur participation active dans la classe. En intégrant des supports visuels variés et adaptés dans l'enseignement du FLE pour les enfants sourds.

#### **4. L'adaptation des supports visuels aux besoins des enfants sourds et la mémorisation des élèves :**

Il est essentiel d'adapter les supports visuels pour répondre aux besoins des enfants sourds, ce qui favorise leur apprentissage. Les études démontrent que l'utilisation de supports visuels comme les vidéos en langue des signes, les graphiques et les illustrations est importante pour ces enfants, leur offrant un accès direct à l'information. Ces supports adaptés les aident à mieux comprendre les concepts abstraits, améliorant ainsi leur capacité à mémoriser et à assimiler les connaissances.

De plus, l'intégration de supports visuels dynamiques dans l'enseignement peut accroître l'engagement des élèves et favoriser un environnement d'apprentissage interactif. En combinant des approches pédagogiques adaptées aux besoins particuliers des enfants sourds avec des supports visuels innovants, l'enseignant pourrait mener des séances d'apprentissage enrichissantes qui favorisent leur réussite scolaire et leur développement cognitif.

#### **5. La motivation dans une classe de FLE :**

Les chercheurs dans le domaine de la psychologie de l'enseignement, Crookes et Schmidt (1991) ont constaté différents facteurs que l'enseignant doit suivre pour motiver ses apprenants à titre d'exemple :

*« La création d'un climat favorable par la variation des activités et des outils d'apprentissage pour faire passer une ambiance. »<sup>14</sup>*

Ils soulignent l'importance pour les enseignants de créer un environnement propice à la motivation des apprenants en variant les activités et les outils d'apprentissage. En diversifiant les méthodes pédagogiques et les ressources utilisées en classe de Français Langue Étrangère (FLE), les enseignants peuvent stimuler l'intérêt des apprenants et favoriser leur engagement dans le processus

<sup>13</sup><https://journals.openedition.org/alsic/2062?lang=en> consulté en avril 23 h49

<sup>14</sup><https://www.tutos.pro/engagement-des-apprenants-la-cle-de-la-reussite/consulté> en avril 17h15

d'apprentissage. Cette diversité des supports et de méthodes permet de maintenir l'attention des apprenants, de répondre à leurs différents styles d'apprentissage et de créer une atmosphère dynamique en classe. En conséquence, cela contribue à renforcer la motivation des apprenants et à favoriser leur réussite dans l'apprentissage de la langue française.

# **Cadre pratique et méthodologique**

# **CHAPITRE 3 :**

## **Contextes et méthodologie**

## **Introduction :**

Afin de répondre de manière approfondie à notre problématique et d'apporter des éclairages concrets aux concepts abordés au cours de la partie théorique, notre recherche de fin d'études en master s'est déployée à travers une enquête menée au sein de l'école des jeunes enfants handicapés auditifs. Cette approche méthodologique a été choisie afin d'analyser de manière approfondie l'impact des supports visuels sur l'apprentissage du français langue étrangère chez les élèves sourds.

En parallèle, nous avons mis en place deux questionnaires distincts, l'un à destination des enseignants des élèves sourds et l'autre à l'intention de leurs parents. Cette démarche a été entreprise dans le but de recueillir leurs perceptions, leurs expériences et leurs recommandations. En effet, ces acteurs clés de la vie scolaire des enfants sourds sont en mesure de fournir des idées précieuses sur la réalité vécue par leurs enfants et sur les ajustements nécessaires pour mettre en place un enseignement efficace et adapté à leurs besoins spécifiques.

En intégrant ces différentes méthodologies, notre recherche aspire à contribuer à l'amélioration des pratiques pédagogiques en FLE pour les élèves sourds, en prenant en compte non seulement les aspects théoriques mais aussi les réalités concrètes du terrain et les retours d'expérience des acteurs impliqués dans le processus d'enseignement/apprentissage..

### **I. Cadre méthodologique**

#### **A. Choix de la méthodologie**

Notre recherche de master s'est articulée autour de deux outils de recherches :

- **Une observation de classe** visant à analyser l'impact des supports visuels sur l'apprentissage du français langue étrangère (FLE) chez les élèves sourds. Cet outil a permis d'observer les performances des élèves lors de séances pédagogiques utilisant différents types de supports visuels.
- **Une enquête par questionnaire** auprès des enseignants et des parents d'élèves sourds afin de recueillir leurs perceptions, leurs expériences et leurs recommandations concernant l'utilisation des supports visuels en FLE.

### B. Présentation des démarches adoptées :

Pour garantir la rigueur scientifique de notre recherche et obtenir des résultats fiables, nous avons mis en œuvre les approches suivantes :

- **La description** : Nous avons détaillé notre terrain d'étude, notre échantillon, notre corpus et les étapes méthodologiques suivies dans notre travail.
- **L'observation** : Nous avons assisté en classe pour évaluer l'impact de l'intégration des supports visuels dans l'enseignement de la langue française sur la motivation, la compréhension des apprenants et sur leur acquisition en classe réelle..
- **L'analyse** : Nous avons analysé les données collectées lors de notre enquête, et les réponses au questionnaire des enseignants et des parents.

### C. Justification du choix

Le choix de combiner une pratique en classe et une enquête par questionnaire s'est fondé sur deux considérations majeures :

- **L'importance des attentes des apprenants**: la pratique en classe a permis de mettre en lumière l'impact direct des supports visuels sur l'apprentissage des élèves sourds, en tenant compte de leurs points de vue et de leurs besoins spécifiques.
- **La nécessité d'intégrer les points de vue des acteurs clés** : L'enquête par questionnaire a permis de recueillir des informations précieuses auprès des enseignants et des parents, qui jouent un rôle crucial dans le processus éducatif des élèves sourds.

## II. Contexte de la recherche

### A. Spécificités de l'échantillon

Il est important de noter que le programme suivi par les enseignants de cette école , est le même que celui des élèves entendants, sans adaptations spécifiques pour les élèves sourds. Ce contexte a permis d'évaluer l'impact des supports visuels dans un environnement pédagogique non adapté à l'origine à la prise en compte des besoins des élèves sourds.

## CHAPITRE 3 : Contextes et méthodologie

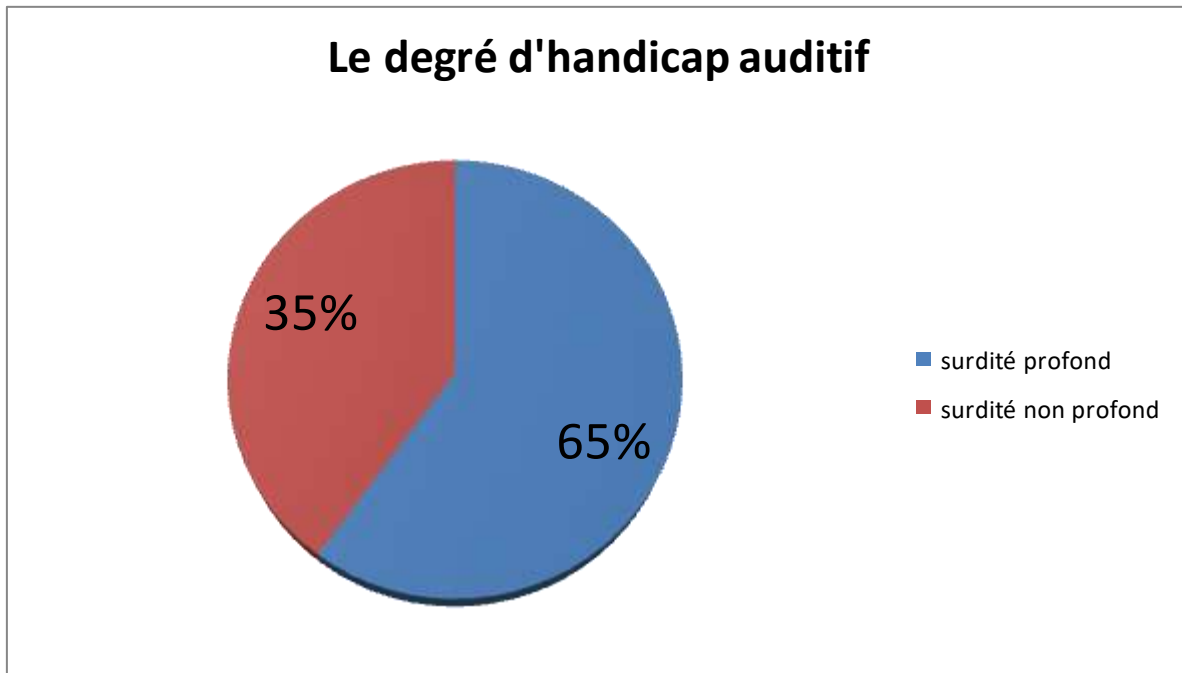
Le groupe d'élèves observé est en deuxième année d'apprentissage du français (4ème AP) et suit trois heures de cours de français par semaine. Il était composé de 10 élèves de la 4ème année primaire (AP), âgés de 10 à 16 ans.

Elève	Date de naissance	Degré d'handicap auditif
E1	2014	Surdité profonde
E2	2014	Surdité profonde
E3	2013	Surdité non profonde
E4	2013	Surdité non profonde
E5	2012	Surdité profonde
E6	2012	Surdité profonde
E7	2011	Surdité non profonde
E8	2011	Surdité profonde
E9	2011	Surdité non profonde
E10	2008	Surdité profonde

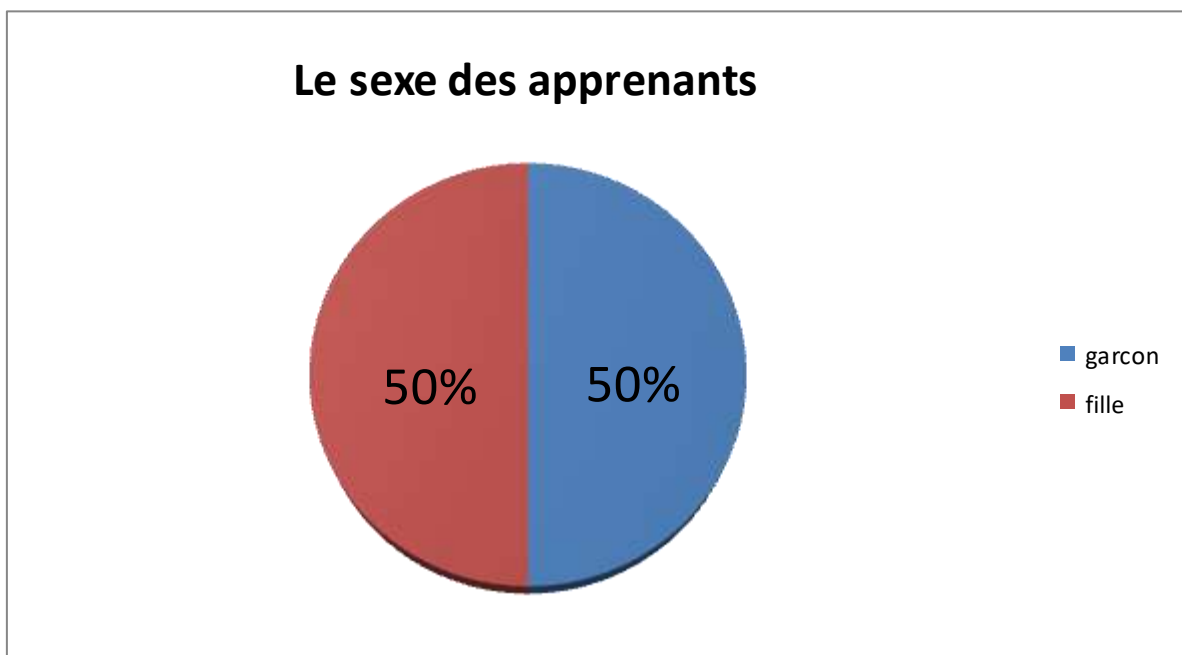
**Tableau 2** : Ages des élèves observés et degré de leur handicapé.

NB : E=élève

**Diagramme 1**: le pourcentage du degré d'handicap auditif



**Diagramme 1** : le pourcentage du d gr  d'handicap auditif des  l ves.



**Diagramme 2** : le pourcentage du sexe des apprenants

Nous avons mené notre enquête avec un groupe d'apprenants comprenant une répartition équilibrée de 50% de filles et 50% de garçons. Ce groupe présentait une diversité d'âges en raison de retards de scolarisation observés chez certains élèves. Il convient de noter que le degré de surdité variait d'un élève à un autre au sein de ce groupe.

Cependant, la majorité des apprenants étaient classés comme des sourds-muets profonds, ce qui signifie qu'ils ne percevaient presque aucun son. Cette hétérogénéité au niveau du degré de surdité parmi les participants a ajouté une dimension supplémentaire à notre étude, nous permettant de mieux comprendre les défis et les besoins spécifiques de chaque individu dans le processus d'apprentissage du français langue étrangère.

### **B. Variété des supports visuels utilisés**

Au cours de l'expérimentation, divers supports visuels ont été utilisés, notamment :

- Des bandes dessinées
- Des vidéos
- Des images et des illustrations
- Des jeux ludiques

### **F. Profil de l'enseignante**

L'enseignante du groupe observé est titulaire d'une licence de français et possède quatre années d'expérience dans l'enseignement du français à cette école. Elle n'a pas suivi de formation spécialisée en enseignement du FLE aux élèves sourds.

## **III. . Description de l'expérimentation :**

### **1. Déroulement des séances observées :**

Nous avons assisté à plusieurs séances essentielles avec les élèves de quatrième année primaire, mais nous avons choisi d'analyser trois séances dans lesquelles nous avons intégré des supports visuels : deux séances axées sur la compréhension orale, une autre sur la compréhension de l'écrit.

**1.1 Séance 1 :**

Projet	Projet 2: C'est la fête !
séquence	Séquence 2: Aujourd'hui, c'est l'Aïd!  Acte de parole: Exprimer une action relative à une fête
séance	Oral compréhension
Compétence visée	Construire le sens d'un message en réception
Valeurs mises en œuvre	L'élève a conscience des éléments qui composent son identité algérienne
Objectifs d'apprentissage	Identifier le thème général - Retrouver le cadre spatio-temporel Repérer les interlocuteurs et l'objet du message oral
Matériel didactique	Bande dessinée (saynète grande format) , vidéo

**A. Déroulement de la séance:**

**-Eveil de l'intérêt:**

Pour démarrer la séance, l'enseignante interroge les apprenants en utilisant la Langue des Signes et des gestes : « Pouvez-vous citer des fêtes que vous connaissez ? ». Les élèves répondent en mentionnant diverses fêtes telles que l'anniversaire et Yennayer,.....car ils ont déjà abordé ces célébrations lors de la première séquence.

**1-Moment de découverte :**

L'enseignante affiche la bande dessinée en grand format (annexe 3) sur le tableau et invite les élèves à l'observer attentivement .Puis, elle les questionne sur ce qu'ils voient en image et sur l'endroit .Les apprenants arrivent à répondre à ces questions facilement, mais ils n'arrivent pas à identifier le thème général .Tout au long de cette interaction, toutes les réponses des apprenants ont été accueillies et prises en considération.

**2-Moment d'observation méthodique:**

Dans ce moment, en cas normal c'est à l'enseignante de lire le dialogue à haute voix pour que les apprenants arrivent à comprendre le thème général et identifier les personnages et les échanges en posant ces questions :

- Qui sont les personnages?
- Que fêtent les trois amis?
- Massinissa passe l'Aïd avec qui ?
- Chez qui Yacine passe l'Aïd ?
- Quels sont les préparatifs auxquels Amira a aidé sa maman?

Cependant, dans le cas des apprenants sourds, il était crucial que l'enseignante lise le dialogue en utilisant la langue des signes, des gestes et des mimiques pour faciliter la compréhension et permettre aux élèves de répondre à ces questions. Cela n'a pas été le cas, car l'enseignante n'a pas démontré d'effort pour expliquer le dialogue aux apprenants, justifiant qu'ils ne le comprendraient pas.

Nous avons constaté que l'enseignante ne maîtrisait pas pleinement la langue des signes pour transmettre l'information, ce qui a conduit à une absence totale d'utilisation de cette langue dans son enseignement en classe.

### **3-Moment d'application:**

Ce moment est consacré pour évaluer, la compréhension des apprenants .Dans cette phase l'enseignante demande aux élèves de sortir leurs cahiers pour écrire l'exercice et le faire à la maison.

Cet exercice est présenté comme ceci : Réponds par vrai ou faux.

- C'est la fête de l'Aïd .....
- Yacine passe l'Aïd chez sa tante.....
- Amira a aidé sa maman aux préparatifs. ....
- Il faut aider les pauvres, bien avant la fête.....

### **B. Analyse de la séance :**

## CHAPITRE 3 : Contextes et méthodologie

Au cours de cette séance, nous avons remarqué que l'enseignante a pris soin de sélectionner un support adapté aux objectifs définis, en veillant à ce que le support visuel corresponde au thème enseigné, soit visuellement clair et suscite l'intérêt des apprenants.

Malgré la motivation et l'engagement des apprenants, ces derniers ont rencontré des difficultés à saisir pleinement le sens du dialogue et à développer leurs compétences orales. Ces obstacles sont en partie dus au fait que la langue des signes, étant visuelle et gestuelle, diffère du langage basé sur le son.

De plus, le manque de maîtrise de la langue des signes par l'enseignant a également constitué un frein à la compréhension des élèves. Bien que les élèves aient montré une motivation satisfaisante et une participation remarquable, leur compréhension était partielle et variable en fonction du degré de surdité de chaque apprenant. Les élèves avec une surdité moins profonde ont pu déchiffrer quelques mots et idées, tandis que d'autres ont rencontré plus de difficultés.

Dans l'ensemble, nous disons que la séance n'a pas atteint pleinement ses objectifs.

Nous avons envisagé de réitérer la séance en introduisant un support visuel différent, (une vidéo), dans l'espoir d'améliorer les résultats pédagogiques. Malgré cette proposition, l'enseignante a exprimé des doutes quant à l'efficacité de cette approche, en suggérant que les résultats pourraient ne pas être significativement différents.

### 1.2 Séance 2 :

Projet	Projet 2: C'est la fête !
séquence	Séquence 2: Aujourd'hui, c'est l'Aïd!  Acte de parole: Exprimer une action relative à une fête
séance	Compréhension de l'écrit
Compétence visée	Construire du sens à l'aide de para texte (silhouette, référence, illustrations)
Valeurs mises en œuvre	L'élève a conscience des éléments qui composent son identité algérienne
Objectifs d'apprentissage	-Bâtir des hypothèses de lecture à partir des éléments visibles du texte.

	-Identifier l'acte de parole qui informe.
Matériel didactique	Les illustrations (images) , texte photocopie.

**A. Déroulement de la séance:**

**-Eveil d'intérêt:**

Au début de la séance, l'enseignante interroge les apprenants sur les différentes fêtes qu'ils connaissent, telles que l'anniversaire, l'Aïd, Yennayer, etc.

Ensuite, elle affiche plusieurs images sur le tableau comme indices pour aider les élèves à deviner le sujet du jour. Elle les questionne sur les éléments visibles dans les images, tels que des ballons, une tarte, des cadeaux, une sœur préparant une tarte, un salon décoré, un garçon offrant un bouquet de fleurs à sa maman, une maman heureuse, etc.

Les apprenants parviennent à identifier les éléments et comprennent qu'ils vont étudier aujourd'hui la fête d'anniversaire. Ensuite, l'enseignante écrit le texte correspondant au sujet sur le tableau et distribue à chaque élève le texte illustré (annexe 4).

**1-Moment de découverte:**

L'enseignante incite les élèves à observer attentivement les éléments périphériques du texte en leur posant les questions suivantes :

- Quel est le titre du texte ?
- Que voyez-vous en image ?
- Combien y a-t-il de paragraphes?

Elle invite les élèves à répondre et accepte toutes les réponses.

**2-Moment d'observation méthodique:**

-Lecture silencieuse: L'enseignante invite les apprenants à lire le texte une lecture silencieuse précédée d'une question de contrôle:

De quoi s'agit-il dans le texte ?

-Lecture magistrale: L'enseignant lit le texte avec une articulation soignée et une bonne prononciation accompagné des gestes, la mimique et les expressions faciales.

-Compréhension détaillée du texte :

- De quoi parle le texte?
- Qui prépare la tarte ?

- Avec quoi nous décorons le salon ?
- C'est quoi le cadeau de maman ?
- Comment est la maman ? heureuse ou malheureuse ?

### **3-Moment de reformulation personnelle:**

L'enseignante invite quelques apprenants à déchiffrer le texte, ces derniers rencontrent des obstacles dans cette tâche. Leur lecture des mots et des phrases est laborieuse, ce qui est constaté et souligné par l'enseignante. Par conséquent, cette étape se révèle peu concluante en termes de réussite dans la lecture du texte.

### **4- Moment d'évaluation:**

L'enseignante demande aux apprenants de sortir les ardoises pour répondre par vrai ou faux aux questions suivantes :

- C'est la fête de l'Aïd El-Fitr..... ..
- Nous décorons le salon avec des ballons multicolores ... ..
- Le cadeau de maman est un vase .....
- Nous sommes heureux ! .....

### **B. Analyse de la séance :**

Au cours de cette séance, l'enseignante a judicieusement sélectionné un support visuel en adéquation avec le thème du texte, facilitant ainsi la compréhension des idées présentées. Les élèves ont pu identifier les éléments représentés et ont manifesté un fort intérêt pour le contenu du texte. Leur interaction avec les questions de l'enseignante et participation ont été très positives, la plupart d'entre eux parvenant à répondre correctement.

Il est également mentionné que l'enseignante a introduit une activité de lecture silencieuse, bien que cela puisse sembler paradoxal pour des élèves sourds. Cependant, cette pratique peut réellement les aider à visualiser mentalement les mots et les concepts, à améliorer leur compréhension de la structure du texte et à renforcer leur capacité de concentration lors de la lecture. Il est essentiel de compléter cette activité par des supports visuels et gestuels afin d'assurer une compréhension optimale du texte.

## CHAPITRE 3 : Contextes et méthodologie

Dans l'ensemble, cette séance s'est déroulée de manière satisfaisante, l'objectif fixé ayant été atteint avec succès. L'utilisation d'images a grandement contribué à la réalisation de cet objectif, démontrant l'efficacité de l'approche pédagogique adoptée.

### 1.3 Séance 3 :

Projet	Projet 2: C'est la fête !
séquence	Séquence 2: joyeux anniversaire  Acte de parole: souhaiter des vœux à l'occasion d'un anniversaire, réussite .....
séance	Oral compréhension
Compétence visée	Construire le sens d'un message en réception
Valeurs mises en œuvre	L'élève a conscience des éléments qui composent son identité algérienne
Objectifs d'apprentissage	Identifier le thème général  - Retrouver le cadre spatio-temporel  Repérer les interlocuteurs et l'objet du message oral
Matériel didactique	Support audio-visuel (Vidéo adaptée)

Nous avons assisté à une deuxième séance d'oral compréhension dans le but d'améliorer les résultats obtenus lors de la première séance. Pour ce faire, nous avons conçu une vidéo spécifiquement adaptée aux besoins des apprenants sourds. Afin de garantir le succès de cette démarche, nous avons organisé plusieurs sessions en ligne avec une spécialiste de la langue des signes. Ces sessions visaient à nous faire apprendre les gestes nécessaires pour rendre la même vidéo, initialement destinée aux élèves entendants, accessible et adaptée aux élèves sourds.

Avant de commencer la séance, nous avons préparé le projecteur afin d'optimiser le temps, étant donné que la durée de la séance est d'une heure.

Il est important de noter que lors de l'utilisation d'une vidéo adaptée, il est essentiel d'inclure une bande sonore, en fonction des besoins individuels des élèves. Certains élèves sourds, notamment

ceux ayant une surdité partielle, peuvent être capables de percevoir certains sons. Intégrer cette dimension sonore dans les supports visuels peut favoriser le développement de leurs compétences d'écoute et ne devrait pas être négligée au détriment d'une concentration exclusive sur la langue des signes.

### **1.1 Déroulement de la séance:**

#### **-Eveil de l'intérêt:**

Pour susciter l'intérêt des apprenants, l'enseignante les incite à s'exprimer spontanément sur les différentes fêtes qu'ils connaissent en utilisant la Langue des Signes et des gestes. Les apprenants montrent une préférence pour discuter de la fête d'anniversaire, qui est justement le thème abordé lors de cette séance.

#### **1-Moment de découverte :**

L'enseignante invite les élèves à observer la vidéo attentivement avant de la lancer. Puis, elle les questionne sur ce qu'ils voient. Les apprenants n'arrivent pas à identifier le thème général.

Tout au long de cette interaction, toutes les réponses des apprenants ont été accueillies et prises en considération.

#### **2-Moment d'observation méthodique:**

Pendant cette phase, l'enseignante demande aux apprenants de visionner attentivement la vidéo, en la faisant répéter plusieurs fois afin qu'ils puissent saisir le thème général et identifier les échanges qui s'y déroulent en posant ces questions :

- Quelle fête préparent les amis?
- Quelle est la date d'anniversaire de Lina ?
- Que vont offrir à Lina ?
- Lina a quel âge ?

Les élèves semblent être motivés et la plupart répondent correctement aux questions posées, démontrant ainsi leur compréhension du dialogue présenté dans la vidéo, notamment grâce aux explications fournies par l'enseignante. Cette interaction réussie entre les apprenants et l'enseignante

souligne l'efficacité de la vidéo adaptée pour favoriser la compréhension et l'engagement des élèves dans le processus d'apprentissage.

### **3-Moment d'application:**

Pour évaluer la compréhension des apprenants, nous avons organisé un jeu amusant en leur donnant des cartes vertes pour "vrai" et des cartes rouges pour "faux" (voir annexe 5). L'enseignante a affiché les phrases au tableau et les a présentées aux apprenants, qui ont participé avec enthousiasme en levant les cartes correspondantes. Les élèves ont suivi attentivement les instructions de l'enseignante pour répondre correctement, ce qui a rendu l'activité à la fois interactive et motivante.

Les phrases sont :

- C'est l'anniversaire de Amira .....
- Nous invitons les amis du quartier .....
- Yacine aime dessiner. ....
- Lina est la cousine de Majdid.....

### **1.2 Analyse de la séance ;**

Lors de la dernière séance observée, une nette amélioration a été constatée à tous les niveaux, que ce soit en termes de compréhension, de participation ou de motivation des apprenants.

L'utilisation d'un support visuel adapté a été particulièrement remarquable. Les élèves semblaient extrêmement à l'aise, sans aucune expression de perplexité sur leur visage. Ils avaient l'impression que la vidéo était spécialement conçue pour eux, chacun d'eux cherchant à démontrer sa compréhension en participant activement et en répondant correctement.

Cependant, un point de difficulté à souligner est la complexité de déchiffrer la langue des signes, car tous les élèves n'avaient pas une maîtrise parfaite de cette langue, ce qui les empêchait de comprendre pleinement.

De plus, le jeu ludique interactif abordé à la fin de la séance a capté l'attention des apprenants en les impliquant activement dans le processus d'apprentissage. L'aspect ludique des jeux les motive à participer et à s'investir davantage dans les activités en classe.

**Synthèse :**

Nous avons récapitulé les résultats obtenus lors des séances observés dans ce tableau :

Les critères	Séance1 (bande dessinée)	Séance2 (illustrations, images)	Séance3 (vidéo adaptée)
La compréhension	partielle	Claire	Efficace
La motivation	satisfaisante	Moyennement élevée	élevée
L'interaction et la participation	remarquables	positives	Actives

**Tableau 3** : Les résultats obtenus lors des séances observés

Si l'on a tendance à penser que tous les supports visuels sont bénéfiques pour l'apprentissage des enfants, la réalité est plus nuancée. En particulier, s'agissant des élèves sourds, il est nécessaire de comprendre que l'utilisation de supports visuels ne suffit pas en soi. Une adaptation minutieuse est indispensable pour garantir une réelle efficacité pédagogique.

L'exemple de la bande dessinée, bien que visuellement attrayante, illustre cette nécessité d'adaptation. L'absence d'explications en langue des signes limite considérablement sa capacité à transmettre le message oral. Les élèves sourds, privés de ces éléments clés de la communication orale, peinent à saisir pleinement le sens du contenu.

En revanche, les illustrations et les images se révèlent plus efficaces pour l'apprentissage du texte écrit. Leur capacité à représenter des concepts abstraits et à enrichir l'information textuelle stimule l'intérêt des élèves et facilite leur compréhension. De plus, ces supports visuels dynamiques créent un environnement d'apprentissage plus engageant et agréable.

La vidéo adaptée, accompagnée d'explications en langue des signes, constitue l'outil pédagogique le plus performant pour les élèves sourds. Cette combinaison de supports visuels et linguistiques exploite pleinement leurs modes d'apprentissage naturels, basés sur le visuel et le gestuel. La nature dynamique de la vidéo capte leur attention, tandis que les explications en langue des signes leur

permettent de saisir le sens du message oral. La compréhension et la mémorisation des concepts s'en trouvent renforcées.

En conclusion, l'utilisation de supports visuels adaptés, en particulier de vidéos en langue des signes, représente un outil précieux pour améliorer significativement l'apprentissage des élèves sourds. Cet outil permet de captiver leur attention, de faciliter la compréhension des concepts, de stimuler leur motivation et de favoriser leur implication active dans le processus d'apprentissage. Il est important de dépasser l'idée simpliste que tous les supports visuels sont bénéfiques et de se concentrer sur une adaptation réfléchie qui tient compte des besoins spécifiques des élèves sourds. C'est à cette condition que les supports visuels pourront réellement révéler leur plein potentiel pédagogique et contribuer à l'épanouissement scolaire de ces élèves.

# **CHAPITRE 4 :**

## **Analyse des questionnaires**

**Introduction :**

Pour mettre en lumière notre pratique en classe nous avons proposé un questionnaire qui comporte 10 questions destinées aux enseignants des enfants sourds, sous forme d'un QCM à des questions aux choix multiples et des questions ouvert. Et afin de mieux comprendre les perceptions des parents d'élèves sourds vis-à-vis de notre pratique en classe, nous avons élaboré un questionnaire comportant 14 questions. Ce questionnaire, distribué aux parents d'élèves sourds combinait des questions à choix multiples et des questions ouvertes.

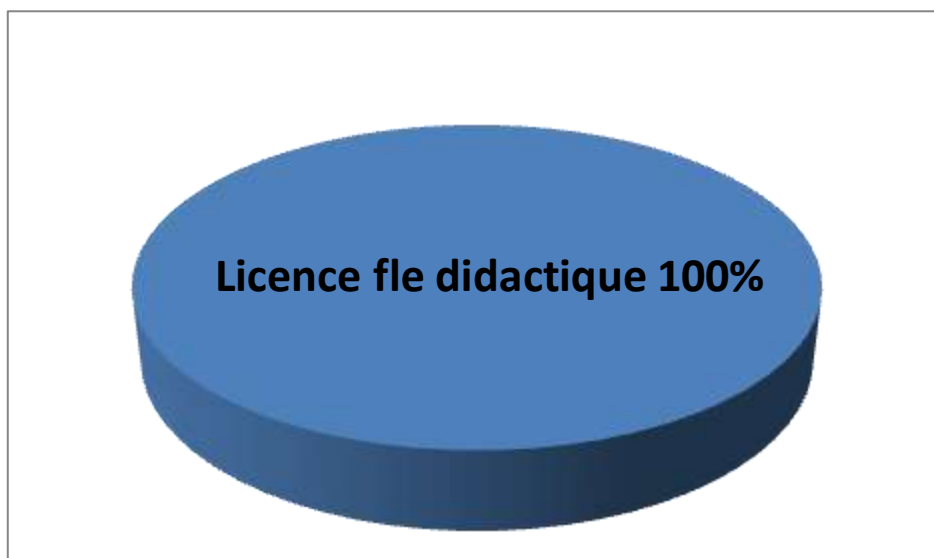
**I. Analyse du questionnaire destiné aux enseignants :**

Les résultats sont :

- **La question 01 :** Quelle est votre formation académique en tant qu'enseignant des élèves sourds ?

**Diagramme 01 :**

**Le pourcentage de la formation académique**



**Commentaire :**

Selon les résultats constatés, tous les enseignants ayons licence didactique.

**Analyse :**

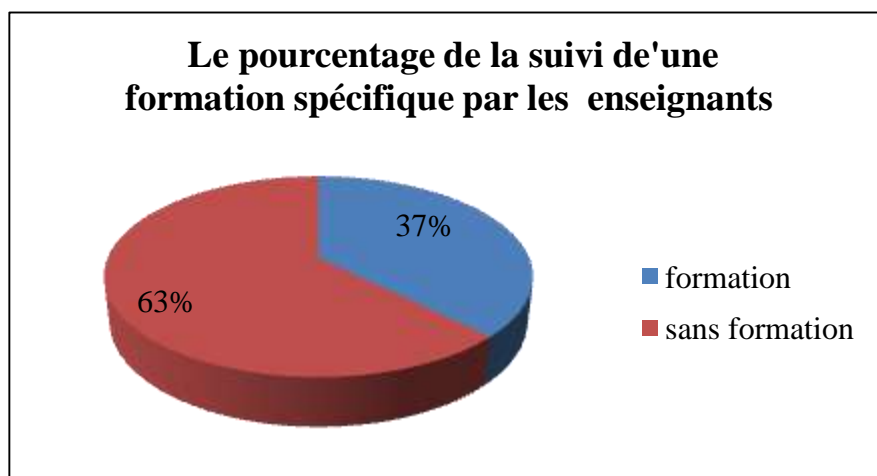
L'objectif principal de cette question est de déterminer le niveau de qualification et de préparation en tant qu'enseignant des élèves sourds.

La question cherche à découvrir le parcours éducatif, y compris les diplômes, les certifications, les programmes de formation ou toute autre expérience pertinente que les enseignants ont acquis dans le domaine de l'éducation des élèves sourds. Elle vise à évaluer le niveau de qualification et spécialisation dans ce domaine spécifique.

Ces résultats indiquent que l'ensemble des enseignants ont suivi une formation académique spécifique en didactique. Cela suggère que ces enseignants ont acquis des connaissances et des compétences pédagogiques essentielles pour enseigner efficacement. La détention d'une licence didactique peut être un indicateur de leur préparation et de leur qualification dans le domaine de l'éducation et l'enseignement.

- **La question 02 :** Avez-vous suivi une formation spécifique pour vous spécialiser dans l'enseignement aux élèves sourds ?

#### Diagramme 02 :



#### Commentaire :

D'après le diagramme n°02, nous remarquons que " 37% " des enseignants ont suivi une formation spécifique pour spécialiser dans l'enseignement aux élèves sourds, tandis que 63% des enseignants n'ont pas suivi une telle formation.

#### Analyse :

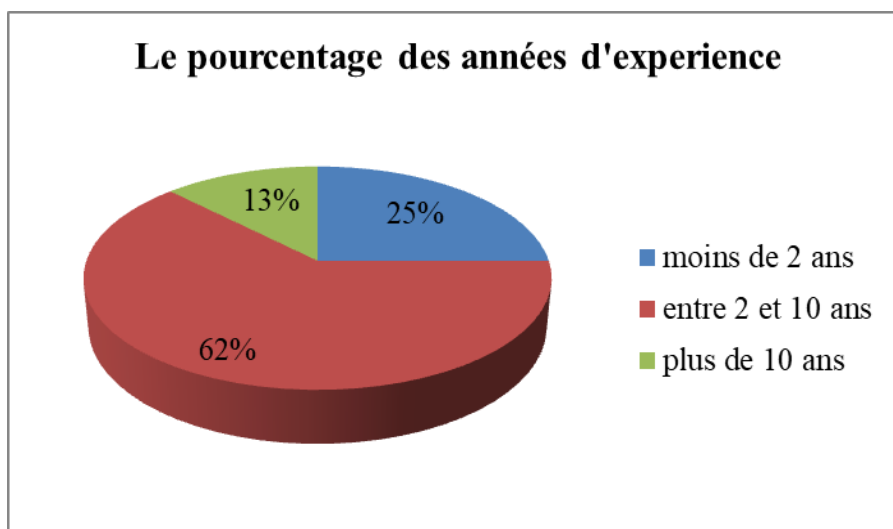
L'intention de cette question est de savoir si les enseignants ont acquis une expertise particulière dans l'enseignement aux élèves sourds.

Ce résultat révèle une disparité dans la participation des enseignants à des formations spécifiques pour l'enseignement aux élèves sourds. Alors qu'une partie des enseignants a bénéficié d'une formation spécialisée, une majorité n'a pas suivi de formation spécifique dans ce domaine.

Cette disparité souligne l'importance de la formation continue et de la spécialisation pour les enseignants travaillant avec des élèves sourds. Les enseignants ayant suivi une formation spécifique peuvent être mieux préparés à répondre aux besoins éducatifs particuliers des élèves sourds, notamment en matière de communication, d'adaptation pédagogique et de prise en charge spécifique.

- **La question 03 :** Combien d'année d'expérience avez-vous dans l'enseignement du FLE aux enfants sourds ?

**Diagramme 03 :**



**Commentaire :**

Dans cette question on a presque la majorité des enseignants 62% ont entre 2 ans et 10 ans d'expérience, 25% des enseignants ont moins de 2 ans, et 13% entre eux ont plus de 10 ans d'expérience.

**Analyse :**

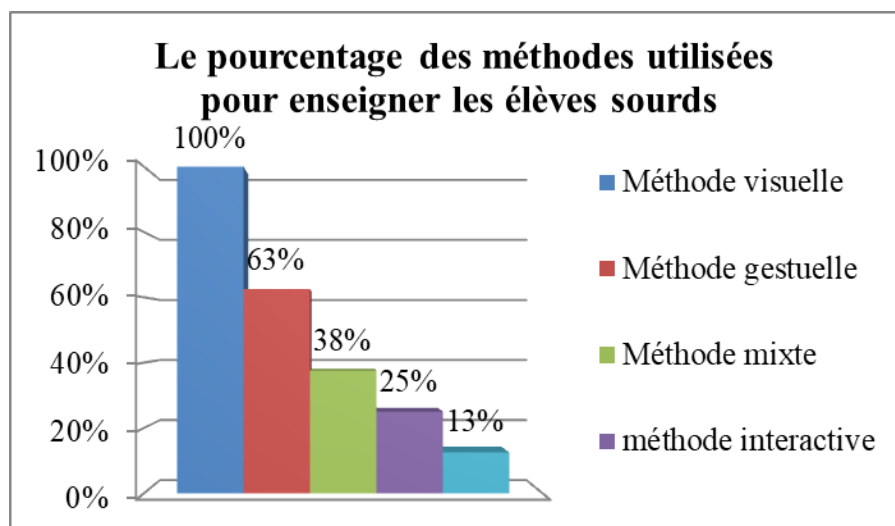
L'objectif principal de cette question est de recueillir des informations sur l'expérience professionnelle dans l'enseignement du FLE spécifiquement aux enfants sourds.

Les résultats révélant la répartition des années d'expérience des enseignants dans l'enseignement du FLE aux enfants sourds suggèrent une tendance intéressante. On peut envisager que l'enseignement aux enfants sourds est un domaine qui a peut-être pris de l'importance plus récemment.

Cette distribution des années d'expérience soulève aussi la possibilité que la sensibilisation et l'attention portées à l'enseignement des enfants sourds se soient renforcées ces dernières années. Il est plausible que la formation spécifique et les opportunités d'enseignement dans ce domaine aient été plus récemment mises en avant, attirant ainsi de nouveaux enseignants et professionnels vers cette spécialisation.

- **La question 04 :** Quelles sont les principales méthodes que vous utilisez pour enseigner aux enfants sourds ?

**Diagramme 04 :**



**Commentaire :**

Les résultats présentés dans le diagramme 4 mettent en évidence les principales méthodes utilisées par les enseignants pour enseigner aux enfants sourds. Nous observons que la méthode visuelle est la plus largement utilisée, représentant 100% de l'utilisation totale des méthodes. La méthode gestuelle est moins utilisée 63%.

En revanche, la méthode mixte et la méthode interactive sont moins fréquemment utilisées, représentant respectivement 38% et 25% de l'utilisation totale des méthodes. Cette observation suggère qu'il existe une certaine diversité dans les approches pédagogiques adoptées par les

enseignants travaillant avec des enfants sourds, mais que la préférence va principalement vers les méthodes visuelle et gestuelle.

Il est intéressant de noter que malgré la prédominance des méthodes visuelle et gestuelle, il y a également des variations dans les méthodes utilisées par les enseignants 13% , ce qui indique une certaine flexibilité et adaptation dans leurs pratiques pédagogiques pour répondre aux besoins spécifiques des enfants sourds.

### **Analyse :**

En observant que la majorité des enseignants préfèrent les méthodes visuelle et gestuelle pour l'enseignement aux enfants sourds, il est raisonnable de considérer que ces méthodes sont perçues comme particulièrement efficaces dans ce contexte spécifique. La méthode gestuelle, en particulier, est probablement utilisée par des enseignants ayant suivi une formation spécifique en langue des signes.

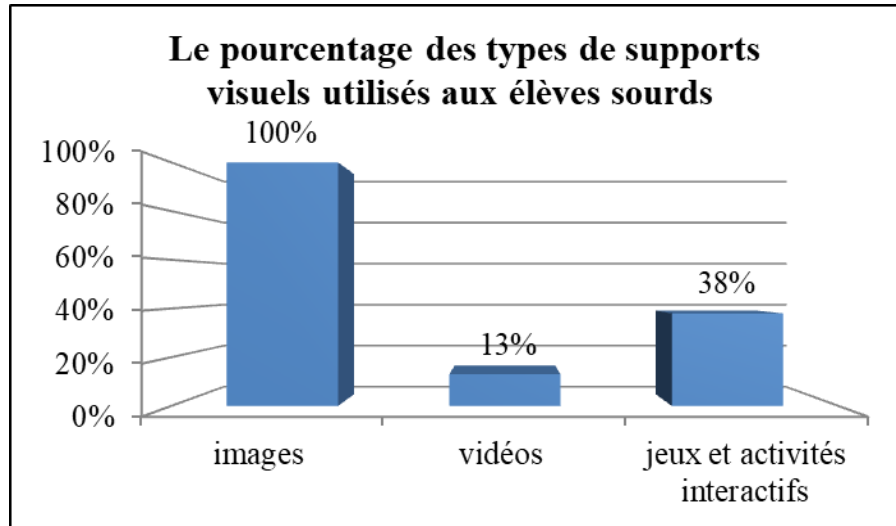
Cependant, il est intéressant de noter que la méthode mixte, qui combine les méthodes visuelle et gestuelle, est moins utilisée malgré son potentiel d'efficacité pour transmettre l'information de manière plus complète et accessible aux enfants sourds. Cette observation suggère que les enseignants formés à la langue des signes pourraient ne pas nécessairement rechercher ou trouver des supports visuels complémentaires pour renforcer leur enseignement, ce qui pourrait limiter la richesse de l'enseignement en classe.

Par ailleurs, la faible utilisation de la méthode interactive indique que les enseignants ne privilégient pas nécessairement les pratiques interactives qui favorisent un environnement d'apprentissage dynamique et participatif pour les apprenants sourds. Cela peut refléter un besoin de développement professionnel pour encourager l'adoption de méthodes interactives et la création d'un cadre d'enseignement plus engageant et stimulant pour les enfants sourds.

La diversité des méthodes utilisées souligne l'engagement des enseignants à offrir un enseignement personnalisé, adapté aux besoins individuels des enfants sourds. Cette méthode individualisée reconnaît la diversité des styles d'apprentissage et des capacités des apprenants sourds, mettant en lumière l'importance de la flexibilité pédagogique pour garantir un enseignement efficace dans le domaine de l'apprentissage du FLE pour les enfants sourds.

- **La question 05 :** Quels types de supports visuels utilisez vous dans votre enseignement de vos élèves sourds ?

**Diagramme 05 :**



**Commentaire :**

Les résultats présentés dans le diagramme montrent clairement que les images sont le type de support visuel le plus largement utilisé par les enseignants avec les enfants sourds, représentant (100%) de l'utilisation totale.

En revanche, les vidéos et les jeux ou activités interactifs sont moins fréquemment utilisés, représentant respectivement 13% et 38% de l'utilisation totale des supports visuels.

**Analyse :**

Cette question vise à recueillir des informations sur la diversité des supports visuels utilisés dans l'enseignement du FLE aux enfants sourds, afin de comprendre comment ces outils visuels contribuent leur apprentissage.

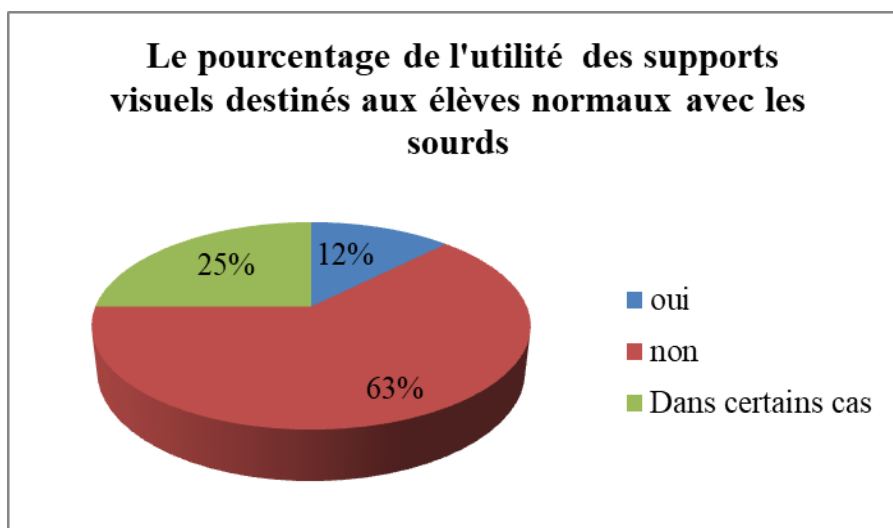
Les résultats pourraient indiquer que les images sont largement privilégiées comme support visuel principal et que les autres types de supports (les vidéos et les jeux interactifs) sont peut-être moins accessibles ou moins intégrés dans les pratiques pédagogiques actuelles des enseignants travaillant avec des enfants sourds.

Il est important de noter que la diversité des supports visuels utilisés peut avoir un impact significatif sur l'engagement, la motivation et la compréhension des enfants sourds en classe de FLE. Par

conséquent, il serait bénéfique pour les enseignants d'explorer davantage l'utilisation des vidéos et des activités interactives pour enrichir l'expérience d'apprentissage des enfants sourds et favoriser leur développement de manière plus holistique.

- **La question 06 :** Est-ce que les supports visuels destinés aux enfants normaux sont utiles à vos élèves ?

**Diagramme 06 :**



**Commentaire :**

Nous pouvons dire que les majorités des enseignants (63%) ont affirmé que les supports visuels destinés aux enfants normaux sont inutiles pour les élèves sourds, et (12%) ont répondu par oui que sont utiles. Le reste ont dit que dans certain cas (25 %).

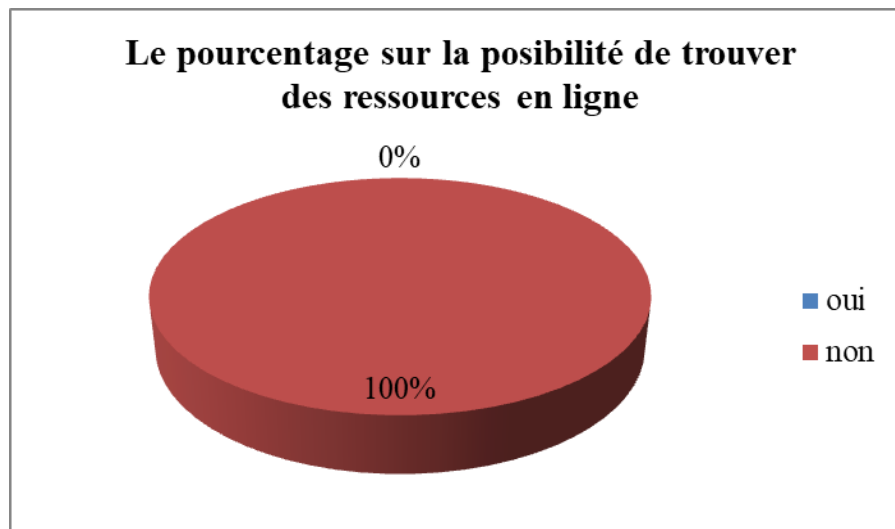
**Analyse :**

L'objectif principal de cette question est de comparer l'utilité des supports visuels destinés aux enfants non sourds avec leur utilité pour les élèves sourds.

L'utilisation des supports visuels avec les élèves sourds est une question complexe qui ne possède pas de réponse unique et simpliste. Les résultats démontrent cette complexité

D'un côté, une majorité des enseignants (63%) exprime des doutes quant à l'utilité de ces supports pour les élèves sourds et à leur efficacité. De l'autre, un nombre non négligeable (25%) reconnaît leur valeur dans certains cas. Cette divergence d'opinions s'explique probablement par une multitude de facteurs, tels que la nature des supports visuels, l'âge et le niveau des élèves, la sévérité de leur perte auditive et l'expérience des enseignants.

- **La question 07 :** Existe –t-il des ressources en ligne ou des applications spécifiques pour les supports visuels ?

**Diagramme 07:****Commentaire :**

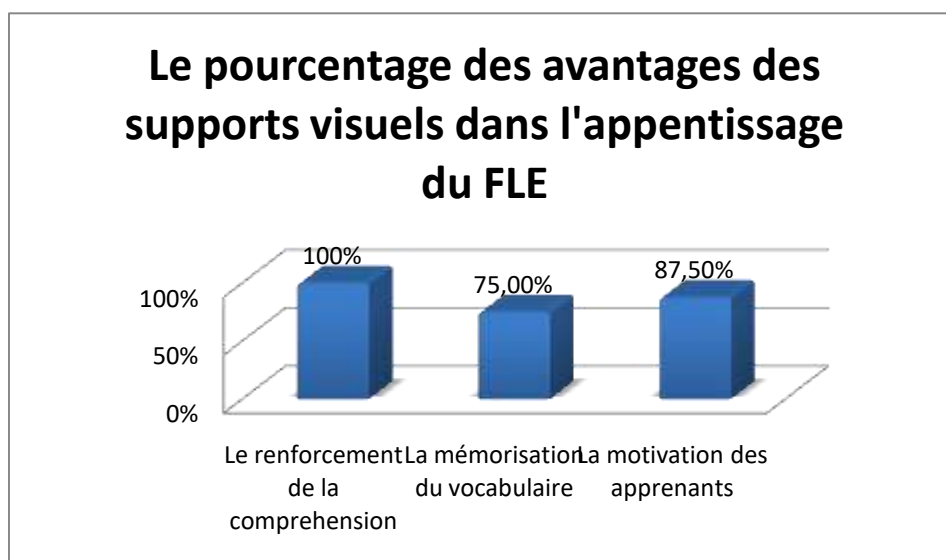
Les résultats indiquent que 100% des enseignants interrogés affirment qu'il n'existe pas de ressources en ligne ou d'applications spécifiques pour les supports visuels destinés aux élèves sourds.

**Analyse :**

D'après les résultats obtenus plusieurs facteurs peuvent expliquer ce manque de ressources en ligne ou d'applications spécifiques pour les supports visuels destinés aux élèves sourds en Algérie. Tout d'abord, l'enseignement des élèves sourds est un domaine relativement récent dans le pays, ce qui peut limiter la disponibilité de ressources adaptées. De plus, le manque de spécialistes dans ce domaine pourrait entraver le développement de telles ressources. En outre, nos recherches ont révélé que la plupart des ressources en ligne et des applications destinées aux élèves sourds sont souvent disponibles en anglais ou dans d'autres langues étrangères, ce qui peut poser un obstacle supplémentaire en termes d'accessibilité et d'adaptation.

- **La question 08 :** Quels sont les avantages des supports visuels dans l'apprentissage du français langue étrangère ?

**Diagramme 08 :**

**Commentaire :**

Les résultats indiquent que 100% des enseignants affirment que ces supports renforcent la compréhension des élèves sourds, et estiment qu'ils aident à la mémorisation du vocabulaire, et le reste souligne qu'ils motivent les élèves.

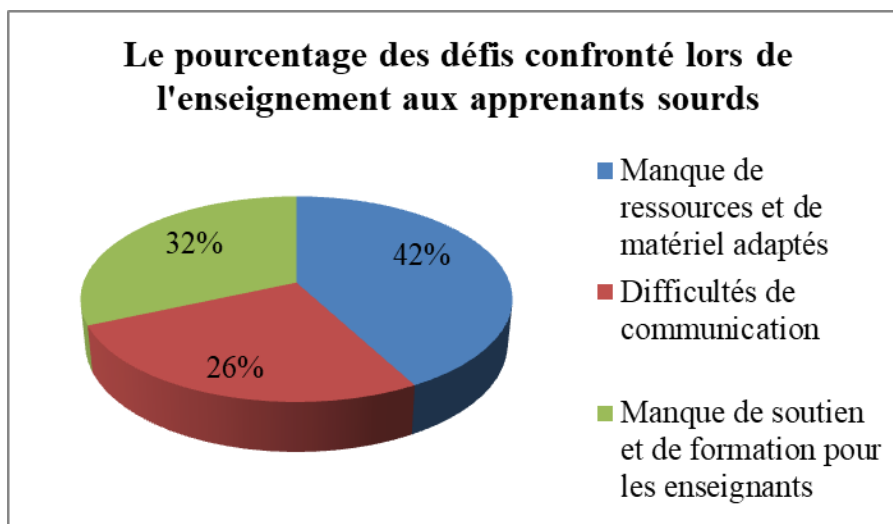
**Analyse :**

Les enseignants interrogés estiment que les supports visuels renforcent la compréhension des élèves sourds. Ceci peut s'expliquer par le fait que les supports visuels fournissent des informations visuelles qui peuvent être plus accessibles et compréhensibles pour les élèves sourds, les aidant ainsi à mieux saisir le contenu des leçons.

En ce qui concerne l'aide à la mémorisation du vocabulaire, les enseignants qui ont exprimé cette opinion suggèrent que les supports visuels permettent de fournir des représentations visuelles des mots, ce qui peut aider les élèves à les retenir plus facilement. Les images ou les associations visuelles peuvent rendre le vocabulaire plus concret et donc plus facile à mémoriser pour les apprenants.

Les enseignants qui ont souligné que les supports visuels motivent les élèves pourraient s'appuyer sur le fait que ces supports rendent le contenu plus attrayant et engageant. Les éléments visuels peuvent stimuler l'intérêt des élèves, les incitant ainsi à participer activement en classe et à s'investir davantage dans leur apprentissage.

- **La question 09 :** Quels sont les défis auxquels vous êtes confrontés lors de l'enseignement aux apprenants sourds et comment les surmontez-vous ?

**Diagramme 09 :****Commentaire :**

Les résultats de la question sur les défis auxquels les enseignants sont confrontés lors de l'enseignement aux apprenants sourds indiquent que 100% des enseignants ont identifié le manque de ressources et de matériels adaptés comme un défi majeur, tandis que d'autres enseignants ont mentionné les difficultés de communication et le manque de soutien et de formation pour les enseignants.

**Analyse :**

Les résultats obtenus met en lumière les défis majeurs auxquels font face les enseignants d'élèves sourds, L'insuffisance de supports pédagogiques spécifiques aux besoins des élèves sourds, tels que des supports visuels, des matériels adaptés à la langue des signes et des outils technologiques spécialisés, peut entraver l'efficacité de l'enseignement et limiter les possibilités d'apprentissage.

Certains enseignants voient que la barrière de la langue entre les enseignants et les élèves sourds, qui communiquent principalement en langue des signes, peut créer des obstacles à la compréhension et à la transmission efficace des connaissances.

Le manque de formations adéquates et de ressources pour les enseignants, y compris la maîtrise de la langue des signes et l'utilisation de pédagogies spécifiques, peut limiter leur capacité à répondre aux besoins particuliers de ce public.

Ces obstacles peuvent avoir un impact négatif sur la qualité de l'éducation des élèves sourds et nécessitent des solutions concrètes et un engagement des spécialistes compétents pour les surmonter.

- **La question 10 :** Avez-vous des conseils ou des astuces pour favoriser l'implication et l'engagement des enfants sourds dans la classe ?

**Analyse :**

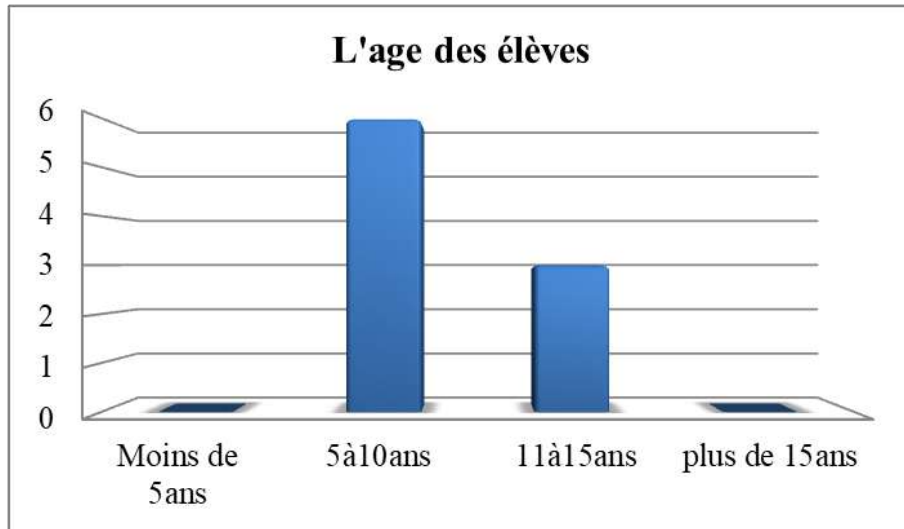
Les enseignants ont proposé les réponses suivantes pour favoriser l'implication et l'engagement des enfants sourds en classe :

- En tenant compte des difficultés de mémoire à court terme des enfants sourds, la répétition est une solution efficace pour les aider à apprendre et à mémoriser les mots.
- La création des jeux interactifs peut être une stratégie motivante pour impliquer les enfants sourds dans l'apprentissage.
- L'utilisation de la méthode gestuelle est recommandée pour faciliter la communication et l'explication des concepts.
- L'intégration de supports visuels tels que des images et des vidéos adaptées peut renforcer la compréhension et l'engagement des enfants sourds dans le processus d'apprentissage.

## II. Analyse du questionnaire destiné aux parents :

- **La question 01 : Âge de votre enfant ?**

**Diagramme 11 :**



**Commentaire :**

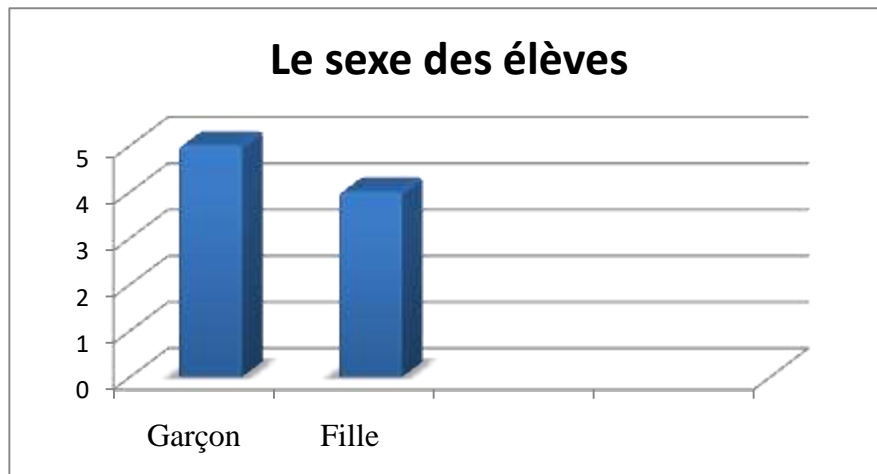
D'après le diagramme n°11, nous remarquons que parmi 9 réponses de la part des parents, il existe 6 élèves ayons entre 5 à 10ans, et 3 autres ayons entre 11 à 15 ans.

**Analyse :**

La question vise à obtenir une donnée précise, à savoir l'âge de l'enfant. Elle est formulée de manière simple et directe, ce qui facilite la communication et permet une réponse rapide.

- **La question 02 : Sexe de votre enfant ?**

**Diagramme 12 :**

**Commentaire :**

Ces résultats indiquent qu'il existe 5 garçons et 4 filles.

**Analyse :**

Le but de cette question est de recueillir des informations sur le sexe de l'enfant.

- **La question 03 :** Comment avez-vous découvert que votre enfant est malentendant?

**Commentaire :**

Les parents ont répondu par :

-« *Quand je parlais à mon fils, j'ai remarqué qu'il ne m'entendait pas jusqu'à ce que je m'approche de lui* ».

-*Je lui parle et il a du mal à répondre.*

-*Montrant son oreille en regardant la télévision.*

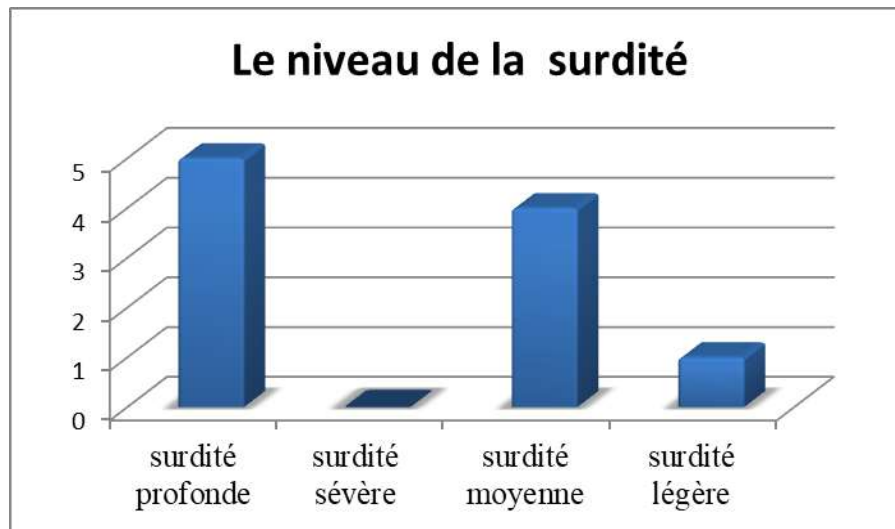
-*Il parle très fort.*

**Analyse :**

La question suppose que la surdité de l'enfant n'était pas nécessairement évidente au départ et que les parents ont dû observer des signes ou des symptômes qui les ont amenés à réaliser qu'il y avait un problème auditif. Cela peut inclure des observations telles que le fait que l'enfant ne réagit pas aux sons, qu'il ne répond pas aux appels, ou qu'il présente des retards dans le développement du langage.

- **La question 04** : De quel degré de déficience auditive votre enfant souffre-t-il?

**Diagramme 13:**



**Commentaire :**

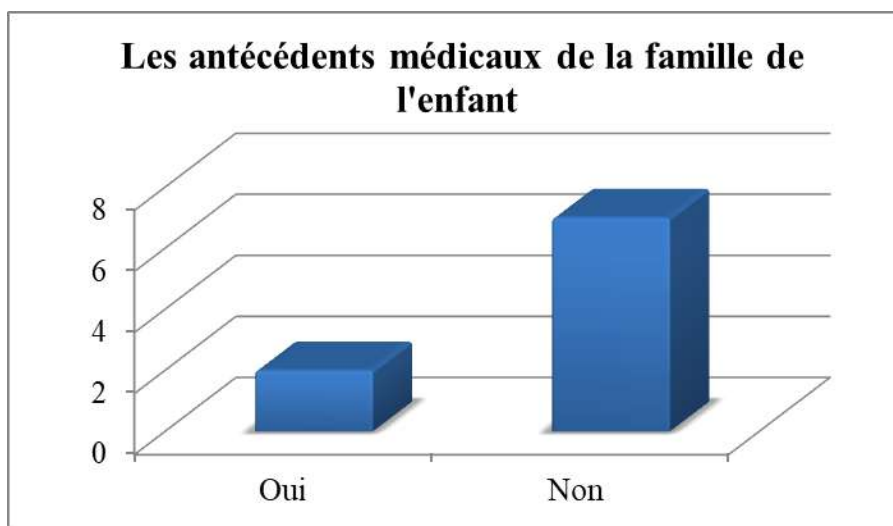
D'après le diagramme n°13, nous remarquons que parmi 9 réponses de la part des parents, il existe un grand pourcentage concernant la première et la troisième proposition. et d'autres parents ont affirmé que certains sévère et d'autres légère.

**Analyse :**

La question vise à comprendre le niveau de déficience auditive de l'enfant. Cela indique un intérêt pour les détails spécifiques de la condition auditive de l'enfant, ce qui pourrait être important pour comprendre ses besoins, son traitement et les ajustements nécessaires dans divers contextes.

- **La question 05** : Cette maladie est-elle héréditaire dans votre famille?

**Diagramme 14 :**

**Commentaire :**

Selon les réponses obtenus, la plus part des parents ont confirmé que la maladie de leurs enfants n'est pas héréditaire, par contre certains parents ont répondu par (oui c'est héréditaire).

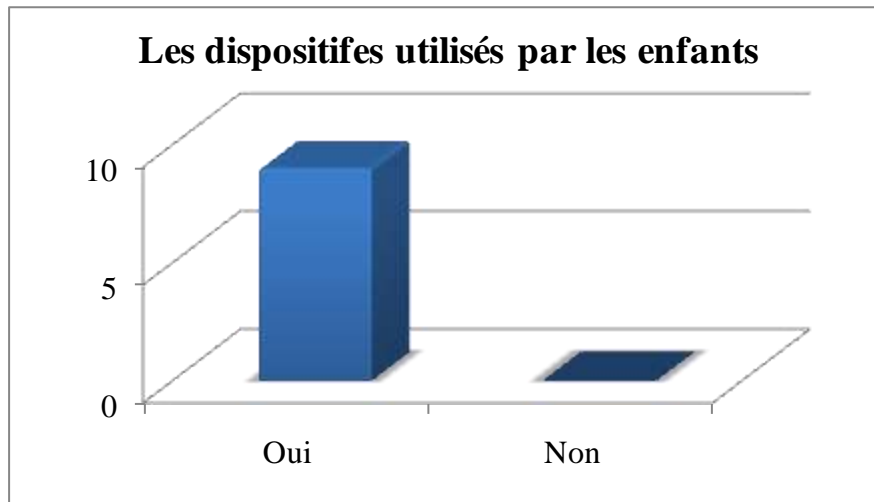
**Analyse :**

La question visant à déterminer si la surdit  des enfants est héréditaire ou non. Les réponses des parents indiquant que la plupart ont confirmé que la surdit  de leurs enfants n'est pas héréditaire, tandis que certains ont mentionné que c'est le cas. Cette information peut  tre précieuse pour les professionnels de l'éducation travaillant avec l'enfant sourd. En identifiant les antécédents familiaux de surdit , il est possible de mieux cibler les interventions et les stratégies d'accompagnement pour répondre aux besoins spécifiques de l'enfant et de sa famille.

La présence d'autres membres de la famille souffrant de surdit  peut  tre une ressource précieuse pour la compréhension et le soutien de l'enfant sourd. Elle favorise un environnement familial solidaire, o  l'enfant peut s'épanouir et grandir avec le soutien nécessaire pour réussir malgré les défis associés à sa surdit .

➤ **La question 06 :** Votre enfant utilise-t-il un appareil auditif ou un implant cochléaire?

**Diagramme15 :**



**Commentaire :**

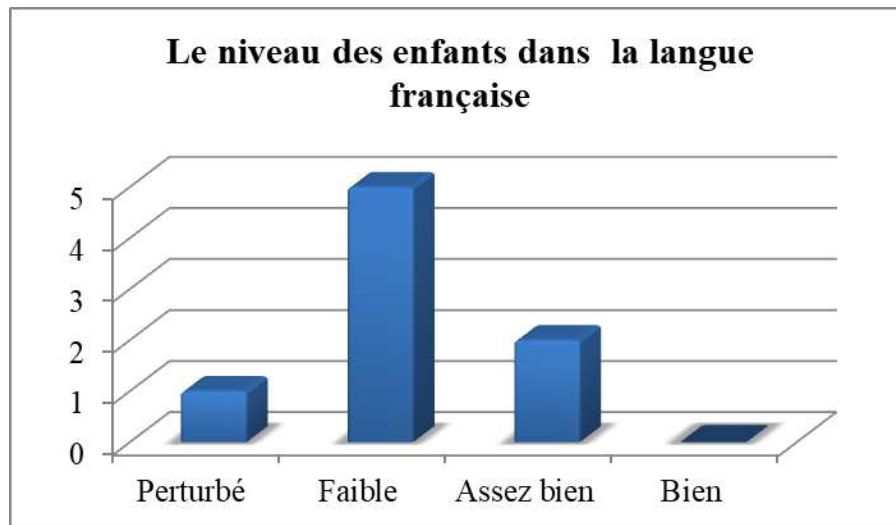
Tous les parents ont affirmé que leurs enfants mettent un appareil auditif.

**Analyse :**

La question cherche à identifier spécifiquement les dispositifs utilisés par l'enfant pour aider à compenser sa déficience auditive. Les appareils auditifs et les implants cochléaires sont deux des principales options de traitement pour les personnes malentendantes, et cette question vise à déterminer si l'enfant bénéficie de l'un de ces dispositifs.

➤ **La question 07** : Comment trouvez-vous votre enfant dans la langue française?

**Diagramme 16 :**



**N.B** : les enfants **perturbés** sont ceux qui ont des difficultés notables dans leur apprentissage.

**Commentaire :**

Ce diagramme présente le pourcentage de niveau des enfants dans la langue française. Nous observons quatre catégories : "Perturbé", "Faible", "Assez bien" et "Bien". La barre la plus élevée correspond à la catégorie "faible", indiquant que la majorité des enfants ont un niveau faible en français. Les autres catégories "Perturbé" et "assez bien" ont des pourcentages plus bas, tandis que la catégorie "Bien" est la plus basse, indiquant qu'un nombre très restreint d'enfants excelle en français.

**Analyse :**

La question cherche à obtenir des informations sur les capacités de l'enfant à s'exprimer et à comprendre la langue française.

Les résultats indiquent que la catégorie "faible" représente la majorité des réponses des parents concernant le niveau de leurs enfants en langue française. Cela peut signifier que ces enfants rencontrent des obstacles dans leur apprentissage de la langue, nécessitant peut-être un soutien supplémentaire ou des stratégies d'enseignement adaptées pour les aider à progresser.

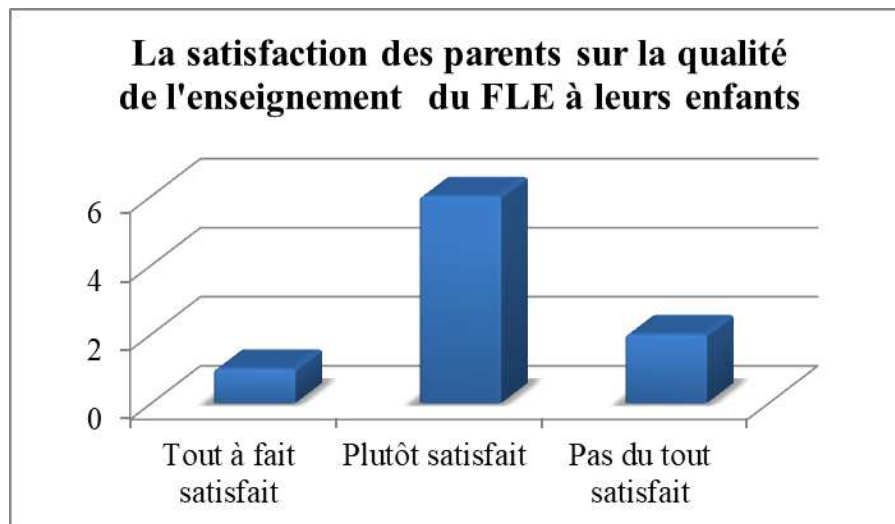
La catégorie "assez bien" suggère que leurs enfants sont considérés comme ayant un niveau satisfaisant dans la langue française, ce qui peut indiquer une compréhension et une maîtrise adéquates de la langue à leur niveau.

Quant à la catégorie "Bien" montre qu'un tout petit pourcentage d'enfants est considéré comme ayant un niveau élevé dans la langue française.

En dernier, la catégorie "Perturbé" représente un petit pourcentage d'enfants, ce qui indique que peu d'enfants sont perçus comme ayant des difficultés importantes ou des troubles dans l'apprentissage de la langue française. Ces enfants peuvent nécessiter une attention particulière et des interventions spécifiques pour les aider à surmonter ces obstacles.

➤ **La question 08** : Êtes-vous satisfait de la qualité de l'enseignement du FLE de votre enfant?

**Diagramme17 :**



**Commentaire :**

Selon les résultats, les parents ont répondu par :

-Tout à fait satisfait (1) parent.

-Plutôt satisfait (6) parents.

-Pas du tout satisfait(4) parents.

**Analyse :**

La question cherche à recueillir des informations sur la perception des parents concernant la qualité de l'enseignement du FLE dispensé à leur enfant.

Les réponses des parents telles qu'indiquées dans le diagramme représentent les avis des parents concernant la qualité de l'enseignement du Français Langue Étrangère (FLE) pour leurs enfants.

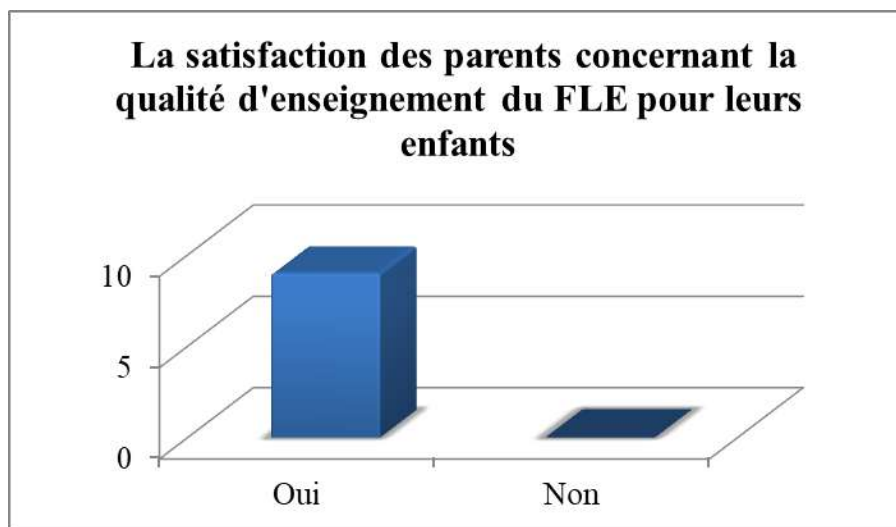
La prédominance de la catégorie "Plutôt satisfait" peut indiquer que la majorité des parents ont une vision globalement positive de l'enseignement du FLE. Cela pourrait signifier qu'ils reconnaissent des aspects bénéfiques dans l'enseignement de leurs enfants, les méthodes utilisées, ou leur progrès dans l'apprentissage de la langue française.

D'autre part, la présence notable de parents dans la catégorie "Pas du tout satisfait" suggère qu'il y a une proportion significative de parents qui expriment des préoccupations ou des insatisfactions importantes par rapport à l'enseignement du FLE. Ces parents peuvent rencontrer des problèmes spécifiques tels que des attentes non satisfaites quant aux progrès de leurs enfants.

Enfin, le faible nombre de parents dans la catégorie "Tout à fait satisfait" peut indiquer que certains parents ont des attentes très élevées ou des critères stricts pour évaluer la qualité de l'enseignement du FLE. Leur satisfaction totale peut être plus difficile à atteindre en raison de ces attentes élevées.

- **La question 09 :** Pensez-vous que les supports visuels aident votre enfant à apprendre le FLE?

**Diagramme 08 :**



**Commentaire :**

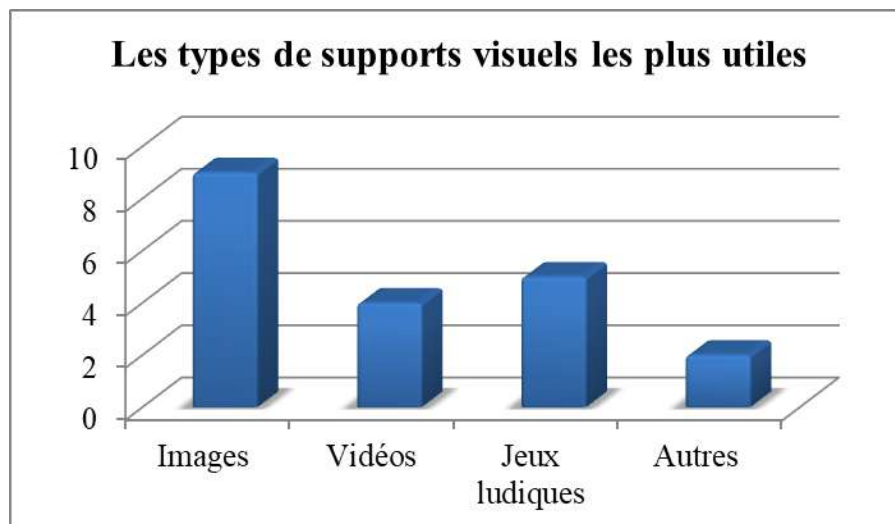
Ces résultats indiquent que " 100% " des parents ont confirmé que les supports visuels aident leurs enfants à apprendre le FLE.

**Analyse :**

La question vise à déterminer si les parents pensent que l'utilisation de supports visuels est bénéfique pour l'apprentissage du FLE de leur enfant. Les supports visuels peuvent inclure des images, des vidéos, des présentations graphiques, des outils interactifs en ligne, etc.

Le fait que "100%" des parents aient confirmé que les supports visuels aident leurs enfants à apprendre le Français Langue Étrangère (FLE) indique qu'ils ont observé des progrès ou des résultats positifs chez leurs enfants lorsqu'ils ont accès à des supports visuels. Les parents peuvent avoir constaté que ces outils visuels renforcent l'engagement des enfants, facilitent la mémorisation du vocabulaire, améliorent la compréhension, ou rendent l'apprentissage du FLE plus interactif et stimulant pour leurs enfants.

➤ **La question 10 :** Si oui, quels types de supports visuels trouvez-vous les plus utiles?

**Diagramme 19 :****Commentaire :**

Parmi les réponses proposées par leurs parents :

-Les images (tous les parents ont affirmé que l'image est très utile pour eux).

- Les vidéos (la plus part des parents ont vu que les vidéos ne sont pas utile pour leurs enfants parce qu'ils ne sont pas adaptés).

-Les jeux ludiques (il y'a parmi eux qui ont dit que les jeux ludiques aident leurs enfants dans leurs apprentissage).

Autres : qui ont dit qu'ils ont utilisé les bandes dessinés comme un support visuel.

**Analyse :**

Les parents ont spécifié les types de supports visuels qu'ils trouvent les plus utiles.

Les réponses des parents concernant les différents types de supports visuels offrent un aperçu intéressant de leurs préférences et de leurs observations quant à l'efficacité de ces outils dans l'apprentissage du Français Langue Étrangère (FLE) pour leurs enfants

D'une part, tous les parents ont affirmé que les images sont très utiles. Cela suggère que les parents reconnaissent la valeur des images pour aider leurs enfants à visualiser et à comprendre de manière plus concrète et visuelle.

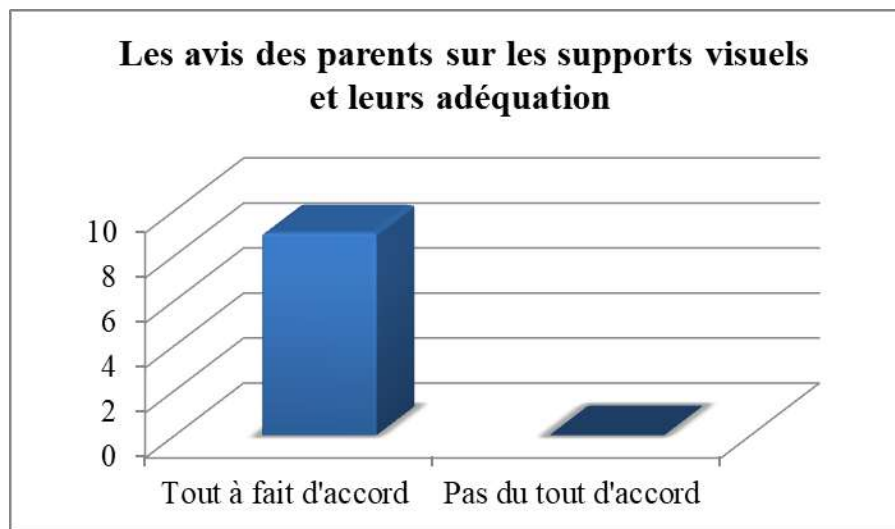
D'autre part la plupart des parents ont indiqué que les vidéos ne sont pas utiles pour leurs enfants car elles ne sont pas adaptées. Cette réponse souligne l'importance de la qualité et de la pertinence des vidéos utilisées comme supports visuels. Les parents peuvent considérer que les vidéos inadaptées ne répondent pas aux besoins spécifiques de leurs enfants en termes d'apprentissage du FLE, ce qui limite leur efficacité.

Et certains parents ont mentionné que les jeux ludiques aident leurs enfants dans leur apprentissage. Les jeux ludiques peuvent être des outils efficaces pour rendre l'apprentissage du FLE plus interactif, engageant et amusant pour les enfants. Ces activités ludiques peuvent renforcer la motivation des enfants, favoriser l'apprentissage actif et stimuler leur intérêt pour la langue française.

Pour les parents qui ont utilisé les bandes dessinées comme support visuel. Les bandes dessinées offrent une combinaison unique d'images et de texte, ce qui peut aider les enfants à associer visuellement les mots et les expressions avec des scénarios concrets. Les bandes dessinées peuvent être attrayantes pour les enfants et favoriser une approche ludique de l'apprentissage du FLE.

- **La question 11:** À votre avis, les supports visuels sont-ils des outils adéquats pour transmettre des informations à votre enfant?

**Diagramme 20 :**

**Commentaire :**

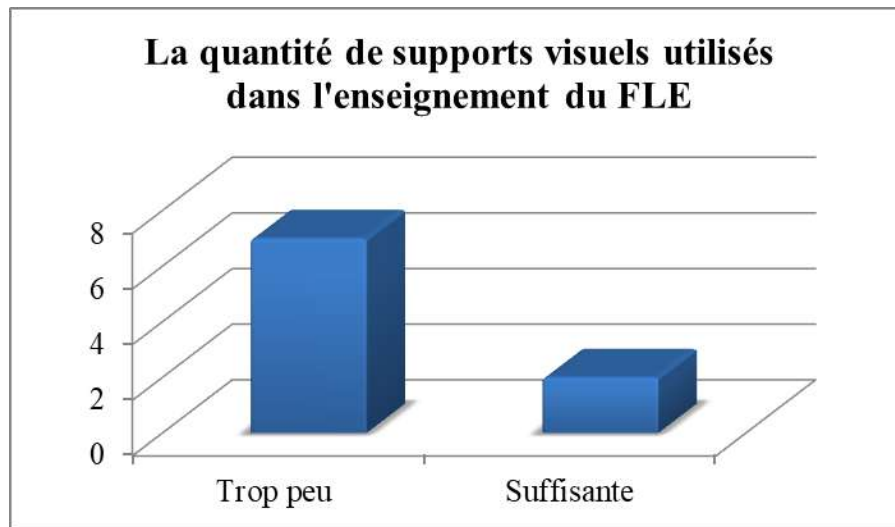
Selon les résultats obtenus, tous les parents ont confirmé que les supports visuels sont des outils adéquats pour transmettre les informations à leurs enfants.

**Analyse :**

Les parents ont tous confirmé que les supports visuels sont des outils adéquats pour transmettre les informations à leurs enfants, cela peut refléter l'observation directe des parents quant à la capacité des supports visuels à faciliter la transmission des connaissances de manière claire, visuelle et accessible pour leurs enfants sourds. Les parents reconnaissent ainsi que les images, les vidéos, les jeux ludiques, ou d'autres formes de supports visuels sont des outils pertinents pour aider leurs enfants à comprendre et à assimiler les informations en classe de manière efficace. Cette perception positive renforce l'importance des supports visuels dans l'enseignement du FLE aux enfants sourds et souligne leur rôle essentiel dans la communication et la transmission des connaissances.

- **La question 12 :** Pensez-vous que la quantité de supports visuels utilisés dans l'enseignement du FLE est suffisante ?

**Diagramme 21 :**



**Commentaire :**

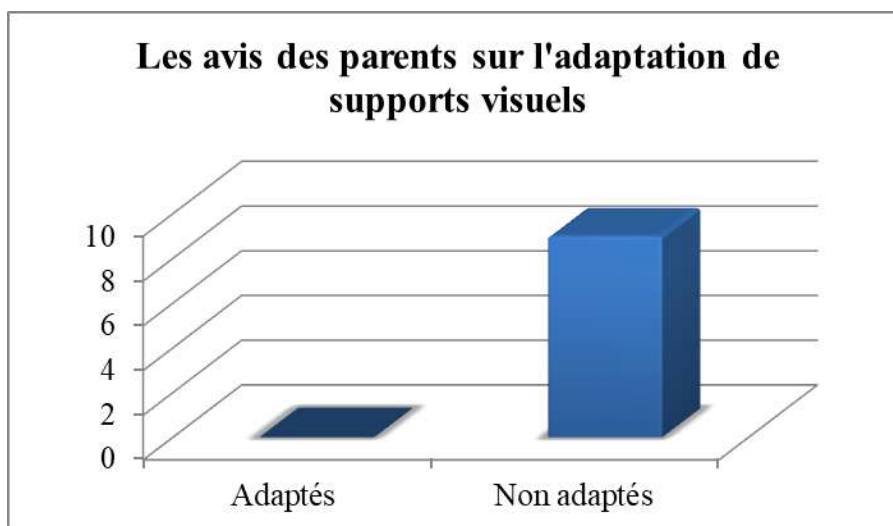
La majorité des parents (7) ont répondu que la quantité de supports visuels utilisés dans l'enseignement du FLE est trop peu. Autres, ont répondu par suffisante (3)..

**Analyse :**

Les réponses des parents reflètent leur perception de l'adéquation des supports visuels utilisés dans l'enseignement du FLE pour leurs enfants sourds, Il est compréhensible que la majorité des parents disent que la quantité de supports visuels utilisés dans l'enseignement du Français Langue Étrangère est insuffisante. Les supports visuels jouent un rôle primordial dans la compréhension et l'engagement des apprenants. Ils permettent de rendre le contenu plus accessible aux apprenants visuels, d'améliorer la compréhension de répondre aux divers styles d'apprentissage, de maintenir l'engagement et la motivation, et de faciliter la communication, en particulier pour ceux qui apprennent une langue étrangère. Par conséquent, les parents ont exprimé leur désir d'une utilisation accrue et fréquente de supports visuels pour enrichir l'expérience d'apprentissage de leurs enfants et pour assurer la bonne qualité d'enseignement pour eux.

- **La question 13 :** Les supports visuels sont-ils adaptés au niveau de votre enfant?

**Diagramme 22 :**

**Commentaire :**

Selon les résultats obtenus, les parents ont confirmé que les supports visuels utilisés ne sont pas adaptés au niveau de leurs enfants

**Analyse :**

Cette observation peut indiquer que les parents perçoivent un écart entre les supports visuels proposés en classe et les besoins spécifiques de leurs enfants sourds en termes d'apprentissage du Français Langue Étrangère (FLE). Les parents peuvent estimer que les supports visuels actuels ne sont pas suffisamment adaptés pour répondre aux capacités et aux besoins individuels de leurs enfants, ce qui peut entraîner des difficultés de compréhension, d'engagement ou de progression dans l'apprentissage de la langue..

- **La question 14 :** Avez-vous des suggestions pour améliorer l'enseignement du FLE aux enfants sourds?

**Commentaire :**

Les parents ont répondu par :

- Manuel scolaire adapté selon leur besoin.
- Des supports visuels spécifiques.
- Des enseignants spécialisés dans ce domaine.

### **Analyse :**

Cette question vise à solliciter des suggestions pour améliorer l'enseignement du FLE aux enfants sourds,

Selon les résultats obtenus, il est essentiel de fournir un manuel scolaire spécifiquement adapté aux besoins des enfants sourds apprenant le FLE. Ce manuel devrait inclure des illustrations visuelles claires et des explications simples pour faciliter la compréhension.

En plus des manuels, il est important de développer des supports visuels spécifiques pour l'enseignement du FLE aux enfants sourds. Cela peut inclure des images, des vidéos avec sous-titres en utilisant des signes et des symboles compréhensibles, des animations et des fichiers visuels interactifs, etc.

Il est nécessaire d'avoir des enseignants spécialisés dans l'enseignement du FLE aux enfants sourds. Ces enseignants devraient avoir une formation spécifique en langue des signes et en pédagogie adaptée aux enfants sourds. Ils doivent également être sensibilisés aux besoins particuliers de ce groupe d'élèves et être capables d'adapter leur enseignement en conséquence.

### **Synthèse :**

L'analyse des questionnaires destinés aux enseignants et aux parents d'élèves sourds met en lumière l'importance des supports visuels dans l'enseignement du français langue étrangère (FLE) aux enfants sourds. Les résultats soulignent la nécessité d'une formation adaptée pour les enseignants travaillant avec ce public particulier.

Les obstacles rencontrés, tels que le manque de ressources adaptées, les difficultés de communication et le besoin de soutien et de formation pour les enseignants, mettent en évidence la complexité de l'enseignement aux enfants sourds. Les suggestions d'amélioration proposées par les parents, telles que des manuels scolaires adaptés, des supports visuels spécifiques et des enseignants spécialisés, soulignent la nécessité d'adapter les méthodes d'enseignement pour répondre aux besoins individuels de chaque enfant.

En outre, les questionnaires révèlent une satisfaction mitigée des parents quant à la qualité de l'enseignement du FLE à leurs enfants sourds, soulignant la nécessité d'améliorer les pratiques pédagogiques et de favoriser une meilleure implication et engagement des enfants sourds en classe.

En somme, ces questionnaires offrent des perspectives précieuses sur les pratiques actuelles en matière d'enseignement du FLE aux enfants sourds, tout en mettant en évidence les difficultés à relever et les pistes d'amélioration à explorer pour garantir un enseignement efficace et adapté aux besoins spécifiques de chaque enfant sourd.

### **Conclusion :**

Suite à l'expérience sur le terrain avec les enfants sourds et à l'analyse des questionnaires adressés aux enseignants et aux parents, nous avons dégagé les conclusions :

- L'intégration de supports visuels dans l'enseignement du FLE aux enfants sourds améliorerait leur compréhension et faciliter leur acquisition du français.
- Une intégration réussie des supports visuels en classe entraînerait une augmentation de la motivation, de la participation et de l'engagement des enfants sourds dans le processus d'apprentissage.
- L'adaptation des supports visuels existants en utilisant des signes et des symboles spécifiques à la langue des signes améliorerait la compréhension et l'apprentissage du FLE pour les apprenants sourds.
- Les supports visuels incluant des images et des gestes se révèlent plus efficaces pour l'apprentissage du FLE chez les apprenants sourds.

# **Conclusion générale**

Il est largement reconnu que les supports visuels jouent un rôle primordial dans l'enseignement, en particulier pour l'apprentissage du français en tant que langue étrangère et cela reflète notre vision avant de commencer cette expérience. Cependant, cela ne peut pas convenir à tous les élèves, plus précisément pour ceux qui sont sourds-muets, notre cas d'étude.

Notre motivation pour cette recherche découle de notre amour pour le domaine d'enseignement et de notre constat du manque d'attention et d'efforts dédiés à cette catégorie d'élèves et malgré les obstacles rencontrés au cours de notre étude. L'entrée dans l'univers des enfants sourds nous a offert une expérience enrichissante et nous a permis de prendre conscience des difficultés auxquels ils font face dans leur apprentissage.

Pour aboutir à des résultats concrets dans notre travail, nous avons suivi une démarche bien précise, qui commence par des recherches sur la surdité, sa définition, ses types, ses causes et toutes les notions de base sur l'enfant sourd et son monde et ses défis en classe, ces notions s'inscrivent dans le premier chapitre. Ensuite, nous avons développé un deuxième chapitre consacré à la définition des supports visuels, incluant les différents types, leurs fonctions, le rôle de chaque support et surtout l'adaptation de ces supports en fonction des besoins spécifiques des enfants sourds, soulignant leur importance et leurs avantages.

Les troisième et quatrième chapitres ont constitué la phase pratique de notre recherche. Nous avons mené une expérimentation dans une classe de 4AP d'un établissement spécialisé, en utilisant des supports visuels variés et en observant leur impact sur l'apprentissage des élèves. En parallèle, nous avons réalisé une enquête par questionnaire auprès des enseignants et des parents pour recueillir leurs perceptions et expériences sur l'utilisation et l'utilité de ces supports dans l'apprentissage de leurs enfants sourds, visant à vérifier les hypothèses énoncées en introduction de notre travail.

Pour approfondir notre recherche et obtenir des résultats satisfaisants, nous avons également organisé des séances supplémentaires avec des spécialistes en langues des signes pour mieux apprendre cette langue et pour créer une vidéo adaptée aux besoins des élèves, testée en classe. Cette expérience s'est révélée enrichissante et a confirmé plusieurs réalités dans ce contexte spécifique.

Notre étude théorique, étayée par les résultats de la partie pratique, nous permet de répondre à la problématique initiale : "Comment l'intégration de supports visuels dans l'enseignement du français langue étrangère (FLE) peut-elle améliorer l'apprentissage du français chez les enfants sourds ?". Les hypothèses formulées au départ se trouvent confirmées :

- L'utilisation de supports visuels dans l'enseignement du FLE aux enfants sourds améliorerait leur compréhension et faciliter leur acquisition du français.
- L'intégration réussie des supports visuels dans la classe conduirait à une augmentation de leur motivation, de leur participation et de leur engagement dans le processus d'apprentissage.

L'intégration de supports visuels variés tels que des images, des vidéos et des activités interactives a joué un rôle remarquable dans l'amélioration de la compréhension, la mémorisation du vocabulaire, la participation active et l'engagement des élèves et a renforcé leur motivation et suscité leur intérêt et stimulé leur curiosité.. Il est important de souligner que l'efficacité de ces supports dépend de leur utilisation réfléchi et adaptée aux besoins spécifiques des enfants sourds.

Pour conclure ce travail il est essentiel de former des enseignants à la langue des signes et à l'adaptation des moyens appropriés en fonction de l' handicap de ces enfants .Il est également primordial d'intensifier les programmes et les livres en fonction de leurs besoins spécifiques. Afin d'améliorer la qualité de l'enseignement des enfants sourds.

Enfin, nous proposons la question de recherche suivante : Comment la formation des enseignants à la langue des signes et à l'adaptation des moyens pédagogique en fonction des besoins spécifiques des enfants sourds peut- elle contribuer à améliorer l'enseignement du français langue étrangère pour cette catégorie ?

# Références Bibliographiques

## Ouvrages et dictionnaires :

- ADELIN Jules, *Lexique des termes d'art*, nouvelle, 1990(1er éd. 1884) (lire en ligne).
- BATTUT Eric, BENSIMHON Daniel, *Lire et comprendre les images à l'école*, Retz, Paris, 2001, p.8.
- BEDDAI, Moez. Et Al, *Qu'est-ce-que la langue des signes française ?*, (2009).
- BOUREMMA, Ferhat., BOUTAREG, Yasmine, *Le développement du langage chez l'enfant atteint de surdité*, (2011/2012), M963/2.
- C.RIVALEAU, *Les théories de la motivation*, www.cadredesant.com,17mai2003.p.01 e.com, 17 mai 2003, p.0
- Christien, Guxac. *Le langage gestuel des sourds*, Université René Descartes, Paris V,1983.P. 47
- CUQ.J.P : « Dictionnaire de didactique du français langue étrangère et seconde », p : 106
- Dictionnaire le grand robert (2005).
- Dictionnaire le petit Larousse (2007).
- Docteur Busquet, Denise., Allaire Cécile., *La surdité de l'enfant, Guide pratique à l'usage des parents*, Edition national de prévention et l'éducation pour la santé, Saint-Denis cedex France.(2002). P.67.
- Docteur Busquet, Denise., Allaire Cécile., *La surdité de l'enfant, Guide pratique à l'usage des parents*, Edition national de prévention et l'éducation pour la santé, Saint-Denis cedex France.(2002). P.43.
- Mennis Fadhila, Smaili Amina , *L'usage de l'image dans l'enseignement / apprentissage du FLE*,2018/2019 p8
- Saadi Hanane, *Mémoire le rôle de l'activité ludique dans la motivation de la production oral de français*, master, Daoudi Zineb, département de français, faculté des lettres et des langues, université Larbi Ben M'Hidi, Oum El Bouaghi ,2015-2016, p37.(1983).
- TULLER, Laurie., *Aspect de la morphosyntaxe du français des sourds*, recherches
- Virginie VIALON, *image et apprentissage*, L'Harmattan, Paris, 2002, p.25.
- DEBUISSON, Colette., MACHABET, Dominique., PARISOT, Marie, *L'enseignement du*
- R .VIAU et J.BOUCARD, *Validation d'un modèle de dynamique motivationnelle auprès d'élève du secondaire*, REVUE CANADIENNE DE L'ÉDUCATION 25, 1 (2000), p.1

## Mémoires :

- PAULUS Antoine, Langages médiatiques, Dossier pédagogique, Centre audiovisuel de Liège, 2000, p. 24-26.
- RACHEM, Saïd., CHERAIOU, Dalila., L'apprentissage de la langue chez les sourds-muets,(2007/2008), M 153/1.

## Sites :

- GUXAC, Christian., *Le langage gestuel des sourds*, Université Rêne Descartes, Paris V, <http://fr.wikipedia.org/>
- <file:///C:/Users/benslim/Documents/Downloads/Ressources17-Aoustin.pdf> consulté en mai à 10h30
- <http://dspace.univ-tlemcen.dz/bitstream/112/9620/1/ouasti-rachida.pdf> consulté en mai 12h30
- <https://journals.openedition.org/alsic/2062?lang=en> consulté en avril 23 h49
- <https://www.tutos.pro/engagement-des-apprenants-la-cle-de-la-reussite/> consulté en avril 17h15

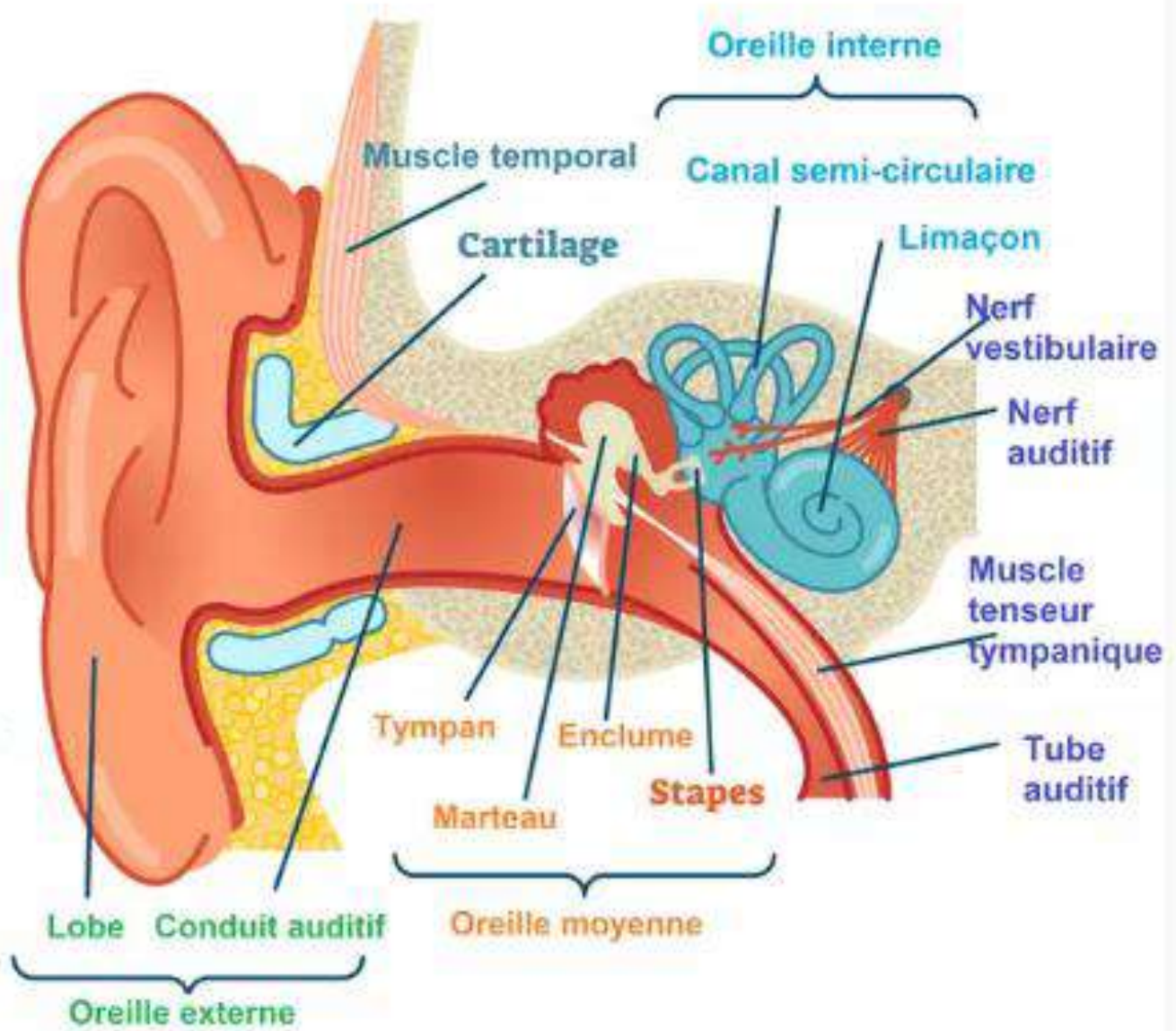
## Table de matière

Remerciements .....	
Dédicace.....	
Introduction générale.....	5
La partie théorique .....	
CHAPITRE 1.....	
Généralité sur la surdité .....	
I. La surdité.....	15
1. Définition : .....	15
2. <i>les types de la surdité</i> : .....	15
3. les causes de la surdité :.....	16
4. Les degrés de la surdité : .....	16
II. L'enfant sourd .....	17
1. L'enfant sourd et le langage :.....	17
2. Accompagnement de l'enfant sourd : .....	18
III. Les supports visuels, piliers de l'apprentissage chez l'enfant sourd .....	19
1. Les supports visuels utilisés dans l'enseignement du FLE aux enfants sourds : .....	19
2. Les obstacles de l'utilisation des supports visuels chez les enfants sourds : .....	20
CHAPITRE 2 : .....	
Le support visuel .....	
I. Le support pédagogique : .....	23
1. La définition du support visuel : .....	23
2. Les types de supports visuels, leur fonction : .....	23
3. L'importance des supports visuels spécifiquement pour les enfants sourds .....	25
4. L'adaptation des supports visuels aux besoins des enfants sourds : .....	26
La partie pratique .....	
CHAPITRE 3 : Contextes et méthodologie .....	
Introduction :.....	32
I. Cadre méthodologique .....	32
A. Choix de la méthodologie.....	32
B. Présentation des démarches adoptées : .....	33
C. Justification du choix .....	33
II. Contexte de la recherche .....	33

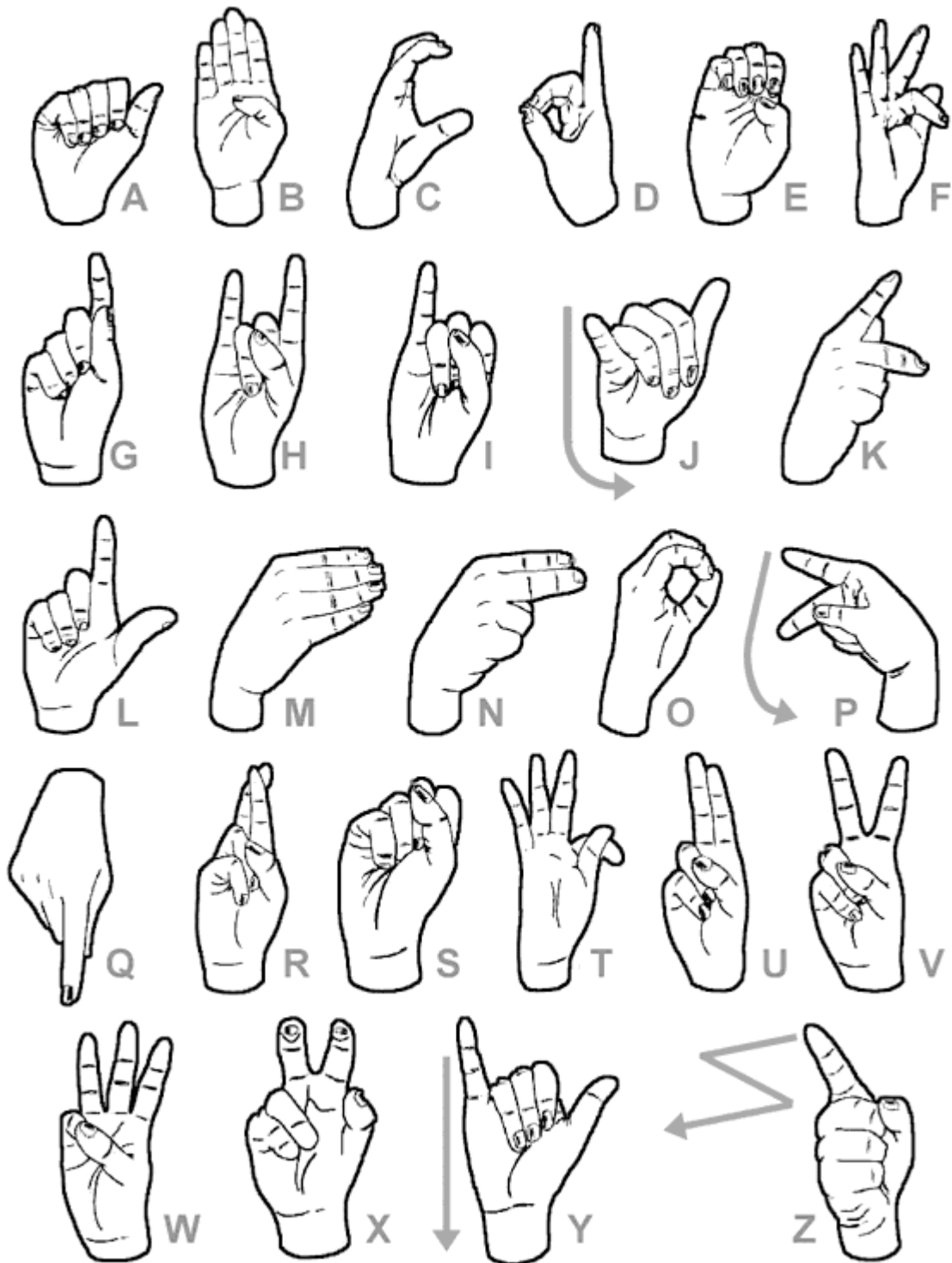
<b>A. Lieu d'expérimentation .....</b>	<b>33</b>
<b>B. Spécificités de l'échantillon .....</b>	<b>33</b>
<b>C. Variété des supports visuels utilisés.....</b>	<b>36</b>
<b>F. Profil de l'enseignante .....</b>	<b>36</b>
<b>III. . Description de l'expérimentation : .....</b>	<b>36</b>
<b>1. Déroulement des séances observées :.....</b>	<b>36</b>
<b>1.1 Séance 1 :.....</b>	<b>37</b>
<b>1.2 Séance 2 :.....</b>	<b>39</b>
<b>1.3 Séance 3 :.....</b>	<b>42</b>
<b>CHAPITRE 4 : .....</b>	<b>.....</b>
<b>Analyse des questionnaires.....</b>	<b>48</b>
<b>I. Analyse du questionnaire destiné aux enseignants :.....</b>	<b>48</b>
<b>II. Analyse du questionnaire destiné aux parents :.....</b>	<b>59</b>
<b>Synthèse : .....</b>	<b>72</b>
<b>Conclusion : .....</b>	<b>73</b>
<b>Conclusion générale .....</b>	<b>74</b>
<b>Références Bibliographiques.....</b>	<b>.....</b>
<b>Ouvrages et dictionnaires :.....</b>	<b>.....</b>
<b>Annexes .....</b>	<b>.....</b>
<b>Résumé .....</b>	<b>.....</b>

# **Annexes**

## Annexe 1 : Anatomie de l'oreille



Annexe 2 : Les lettres d'alphabet en langue des signes LSF



Annexe 3 : La bande dessinée (lascénette) du projet 2, séquence 2 Aujourd'hui c'est l'Aïd



## Annexe 4 : texte illustré distribué lors de la séance de la compréhension de l'écrit

### Joyeux anniversaire

Aujourd'hui, le 21 avril c'est la fête d'anniversaire de maman. Ma sœur prépare une tarte délicieuse .Nous décorons le salon avec des ballons multicolores.

Je donne un joli cadeau à maman, c'est un bouquet de fleurs rouges. Nous chantons ensemble « joyeux anniversaire ! » .Nous sommes heureux !



### Joyeux anniversaire

Aujourd'hui, le 21 avril c'est la fête d'anniversaire de maman. Ma sœur prépare une tarte délicieuse .Nous décorons le salon avec des ballons multicolores.

Je donne un joli cadeau à maman, c'est un bouquet de fleurs rouges. Nous chantons ensemble « joyeux anniversaire ! » .Nous sommes heureux !



### Joyeux anniversaire

Aujourd'hui, le 21 avril c'est la fête d'anniversaire de maman. Ma sœur prépare une tarte délicieuse .Nous décorons le salon avec des ballons multicolores.

Je donne un joli cadeau à maman, c'est un bouquet de fleurs rouges. Nous chantons ensemble « joyeux anniversaire ! » .Nous sommes heureux !



**Annexe 5 : Le jeu ludique ( vrai / faux )**



## Annexe 6 : Le questionnaire destiné aux enseignants vides

### Questionnaire adressé aux enseignants du FLE

#### (Cas des enfants sourds)

Dans le cadre de la préparation d'un mémoire de fin des études Master 2, spécialité didactique, dont l'intitulé est « *L'intégration des supports visuels dans l'enseignement du FLE aux enfants sourds* ». Nous vous prions de vouloir répondre à ce questionnaire.

- **Âge :**
- **Sexe :**
  - Homme
  - Femme

1. **Quelle est votre formation académique en tant qu'enseignant des élèves sourds ?**

.....

2. **Avez-vous suivi une formation spécifique pour vous spécialiser dans l'enseignement aux élèves sourds ?**

- Oui
- Non Si oui, quelle est cette formation et quelle est sa durée ?

.....  
.....

3. **Combien d'années d'expérience avez-vous dans l'enseignement du FLE aux enfants sourds ?**

- Moins de 2 ans
- Entre 2 et 10 ans
- Plus de 10 ans

4. **Quelles sont les principales méthodes que vous utilisez pour enseigner aux enfants sourds ?**

- Méthode visuelle

- Méthode gestuelle
- Méthode mixte
- Méthode interactive

**5. Quels types de supports visuels utilisez-vous dans votre enseignement de vos élèves sourds ?**

- Images
- Vidéos
- Jeux et activités interactifs
- Autre (précisez) :

.....  
.....

**6. Est-ce que les supports visuels destinés aux enfants normaux sont utiles à vos élèves ?**

- Oui
- Non
- Dans certains cas (précisez) :

.....  
.....

**7. Existe-t-il des ressources en ligne ou des applications spécifiques pour les supports visuels ?**

- Oui
- Non
- Si oui, veuillez en citer quelques exemples :

.....  
.....

**8. Quels sont les avantages des supports visuels dans l'apprentissage du français langue étrangère ?**

- Le renforcement de la compréhension
- La mémorisation du vocabulaire
- La motivation des apprenants à interagir
- Autre (précisez) :

.....  
.....

**9. Quels sont les défis auxquels vous êtes confrontés lors de l'enseignement aux apprenants sourds et comment les surmontez-vous ?**

- Manque de ressources et de matériel adaptés.
- Difficultés de communication.
- Manque de soutien et de formation pour les enseignants.
- Autre (précisez) :

.....  
.....  
.....

**10. Avez-vous des conseils ou des astuces pour favoriser l'implication et l'engagement des enfants sourds dans la classe ?**

.....  
.....  
.....  
.....  
.....  
.....

Merci pour votre participation !

## **Annexe 7 : Le questionnaire destiné aux parents vide**

### **Questionnaire adressé aux parents des élèves sourds scolarisés dans l'école des handicaps auditifs**

**Dans le cadre de la préparation d'un mémoire de fin des études Master 2, spécialité didactique, dont l'intitulé est « *l'intégration des supports visuels dans l'enseignement du FLE aux enfants sourds* ». Nous vous prions de vouloir répondre à ce questionnaire.**

#### **1. Âge de votre enfant:**

- Moins de 5 ans
- 5 à 10 ans
- 11 à 15 ans
- Plus de 15 ans

#### **2. Sexe de votre enfant:**

- Garçon
- Fille

#### **3. Comment avez-vous découvert que votre enfant est malentendant?**

.....  
.....

#### **4. De quel degré de déficience auditive votre enfant souffre-t-il?**

- Surdit e profonde
- Surdit e s ev ere
- Surdit e moyenne
- Surdit e l eg ere

#### **5. Cette maladie est-elle h ereditaire dans votre famille?**

- Oui
- Non

#### **6. Votre enfant utilise-t-il un appareil auditif ou un implant cochl eaire?**

- Oui
- Non

**7. Comment trouvez-vous votre enfant dans la langue française?**

- Perturbé
- Faible
- Assez bien
- Bien

**8. Êtes-vous satisfait de la qualité de l'enseignement du FLE à votre enfant?**

- Tout à fait satisfait
- Plutôt satisfait
- Pas du tout satisfait

**9. Pensez-vous que les supports visuels aident votre enfant à apprendre le FLE?**

- Oui
- Non

**10. Si oui, quels types de supports visuels trouvez-vous les plus utiles?**

- Images
- Vidéos
- Jeux ludique
- Autre (veuillez préciser)

.....  
.....

**11. À votre avis, les supports visuels sont-ils des outils adéquats pour transmettre des informations à votre enfant?**

- Tout à fait d'accord
- Pas du tout d'accord

**12. Pensez-vous que la quantité de supports visuels utilisés dans l'enseignement du FLE est suffisante?**

- Trop peu
- Suffisante

**13. Les supports visuels sont-ils adaptés au niveau de votre enfant?**

- Adaptés
- Non adaptés

**14. Avez-vous des suggestions pour améliorer l'enseignement du FLE aux enfants sourds?**

- Non
- Oui(veuillez préciser) .....

**Merci de votre participation**

## Annexe 8 : échantillon des réponses de quelques enseignants

### Questionnaire adressé aux enseignants du FLE

#### (Cas des enfants sourds)

Dans le cadre de la préparation d'un mémoire de fin des études Master 2, spécialité didactique, dont l'intitulé est « *l'intégration des supports visuels dans l'enseignement du FLE aux enfants sourds* ». Nous vous prions de vouloir répondre à ce questionnaire.

- Âge : 31 ans
- Sexe :
  - Homme
  - Femme

1. Quelle est votre formation académique en tant qu'enseignant des élèves sourds ?

..... Licence Didactique .....

2. Avez-vous suivi une formation spécifique pour vous spécialiser dans l'enseignement aux élèves sourds ?

- Oui
- Non Si oui, quelle est cette formation et quelle est sa durée ?

.....  
.....

3. Combien d'années d'expérience avez-vous dans l'enseignement du FLE aux enfants sourds ?

- Moins de 2 ans
- Entre 2 et 10 ans
- Plus de 10 ans

4. Quelles sont les principales méthodes que vous utilisez pour enseigner aux enfants sourds ?

- Méthode visuelle
- Méthode gestuelle
- Méthode mixte
- Méthode interactive

5. **Quels types de supports visuels utilisez-vous dans votre enseignement de vos élèves sourds ?**

- Images
- Vidéos
- Jeux et activités interactifs
- Autre (précisez) :

.....  
.....

6. **Est-ce que les supports visuels destinés aux enfants normaux sont utiles à vos élèves ?**

- Oui
- Non
- Dans certains cas (précisez) :

.....  
.....

7. **Existe-t-il des ressources en ligne ou des applications spécifiques pour les supports visuels ?**

- Oui
- Non
- Si oui, veuillez en citer quelques exemples :

.....  
.....

8. **Quels sont les avantages des supports visuels dans l'apprentissage du français langue étrangère ?**

- Le renforcement de la compréhension
- La mémorisation du vocabulaire
- La motivation des apprenants à interagir
- Autre (précisez) :

.....  
.....

9. Quels sont les défis auxquels vous êtes confrontés lors de l'enseignement aux apprenants sourds et comment les surmontez-vous ?

- Manque de ressources et de matériel adaptés.
- ✓ Difficultés de communication.
- ✓ Manque de soutien et de formation pour les enseignants.
- Autre (précisez) :

.....  
.....  
.....

10. Avez-vous des conseils ou des astuces pour favoriser l'implication et l'engagement des enfants sourds dans la classe ?

.....  
..... Créer des jeux spécifiques pour  
..... motiver et impliquer les enfants sourds  
..... en classe  
.....

Merci pour votre participation !

## Questionnaire adressé aux enseignants du FLE

### (Cas des enfants sourds)

Dans le cadre de la préparation d'un mémoire de fin des études Master 2, spécialité didactique, dont l'intitulé est « *l'intégration des supports visuels dans l'enseignement du FLE aux enfants sourds* ». Nous vous prions de vouloir répondre à ce questionnaire.

• Âge : 30 ans

• Sexe :

Homme

Femme

1. Quelle est votre formation académique en tant qu'enseignant des élèves sourds ?

..... licence FLE didactique .....

2. Avez-vous suivi une formation spécifique pour vous spécialiser dans l'enseignement aux élèves sourds ?

Oui

• Non Si oui, quelle est cette formation et quelle est sa durée ?

..... formation en langue des signes L.S.L.....  
..... 6 mois .....

3. Combien d'années d'expérience avez-vous dans l'enseignement du FLE aux enfants sourds ?

• Moins de 2 ans

Entre 2 et 10 ans

• Plus de 10 ans

4. Quelles sont les principales méthodes que vous utilisez pour enseigner aux enfants sourds ?

Méthode visuelle

Méthode gestuelle

• Méthode mixte

• Méthode interactive

**5. Quels types de supports visuels utilisez-vous dans votre enseignement de vos élèves sourds ?**

- Images
- Vidéos
- Jeux et activités interactifs
- Autre (précisez) :

.....  
.....

**6. Est-ce que les supports visuels destinés aux enfants normaux sont utiles à vos élèves ?**

- Oui
- Non
- Dans certains cas (précisez) :

.....  
.....

**7. Existe-t-il des ressources en ligne ou des applications spécifiques pour les supports visuels ?**

- Oui
- Non
- Si oui, veuillez en citer quelques exemples :

.....  
.....

**8. Quels sont les avantages des supports visuels dans l'apprentissage du français langue étrangère ?**

- Le renforcement de la compréhension
- La mémorisation du vocabulaire
- La motivation des apprenants à interagir
- Autre (précisez) :

.....  
.....

**9. Quels sont les défis auxquels vous êtes confrontés lors de l'enseignement aux apprenants sourds et comment les surmontez-vous ?**

- Manque de ressources et de matériel adaptés.
- Difficultés de communication.
- Manque de soutien et de formation pour les enseignants.
- Autre (précisez) :

.....  
.....  
.....

**10. Avez-vous des conseils ou des astuces pour favoriser l'implication et l'engagement des enfants sourds dans la classe ?**

.....  
.....  
.....  
.....  
.....  
.....  
.....

Merci pour votre participation !

## Annexe 9 : échantillon des réponses de quelques parents

المکتب

### Questionnaire adressé aux parents des élèves sourds scolarisés dans l'école des handicaps auditifs

Dans le cadre de la préparation d'un mémoire de fin des études Master 2, spécialité didactique, dont  
l'intitulé est « *l'intégration des supports visuels dans l'enseignement du FLE aux enfants sourds* ». Nous  
vous prions de vouloir répondre à ce questionnaire.

**1. Âge de votre enfant:**

- Moins de 5 ans
- 5 à 10 ans
- 11 à 15 ans
- Plus de 15 ans

**2. Sexe de votre enfant:**

- Garçon
- Fille

**3. Comment avez-vous découvert que votre enfant est malentendant?**

*il avait un retard de la parole*

**4. De quel degré de déficience auditive votre enfant souffre-t-il?**

- Surdité profonde
- Surdité sévère
- Surdité moyenne
- Surdité légère

**5. Cette maladie est-elle héréditaire dans votre famille?**

- Oui
- Non

**6. Votre enfant utilise-t-il un appareil auditif ou un implant cochléaire?**

- Oui
- Non

**7. Comment trouvez-vous votre enfant dans la langue française?**

- Perturbé
- Faible

- Assez bien
- Bien

8. Êtes-vous satisfait de la qualité de l'enseignement du FLE à votre enfant?

- Tout à fait satisfait
- Plutôt satisfait
- Pas du tout satisfait

9. Pensez-vous que les supports visuels aident votre enfant à apprendre le FLE?

- Oui
- Non

10. Si oui, quels types de supports visuels trouvez-vous les plus utiles?

- Images
- Vidéos
- Jeux ludique
- Autre (veuillez préciser)

.....  
 .....

11. À votre avis, les supports visuels sont-ils des outils adéquats pour transmettre des informations à votre enfant?

- Tout à fait d'accord
- Pas du tout d'accord

12. Pensez-vous que la quantité de supports visuels utilisés dans l'enseignement du FLE est suffisante?

- Trop peu
- Suffisante

13. Les supports visuels sont-ils adaptés au niveau de votre enfant?

- Adaptés
- Non adaptés

14. Avez-vous des suggestions pour améliorer l'enseignement du FLE aux enfants sourds?

- Non
- Oui(veuillez préciser)

Des enseignants spécialisés dans ce domaine.....  
 .....

Merci de votre participation!

## Questionnaire adressé aux parents des élèves sourds scolarisés dans l'école des handicaps auditifs

Dans le cadre de la préparation d'un mémoire de fin des études Master 2, spécialité didactique, dont l'intitulé est « l'intégration des supports visuels dans l'enseignement du FLE aux enfants sourds ». Nous vous prions de vouloir répondre à ce questionnaire.

### 1. Âge de votre enfant:

- Moins de 5 ans
- 5 à 10 ans
- 11 à 15 ans
- Plus de 15 ans

### 2. Sexe de votre enfant:

- Garçon
- Fille

### 3. Comment avez-vous découvert que votre enfant est malentendant?

quand je lui parle, il fait aucune réaction

### 4. De quel degré de déficience auditive votre enfant souffre-t-il?

- Surdit  profonde
- Surdit  s v re
- Surdit  moyenne
- Surdit  l g re

### 5. Cette maladie est-elle h r ditaire dans votre famille?

- Oui
- Non

### 6. Votre enfant utilise-t-il un appareil auditif ou un implant cochl aire?

- Oui
- Non

### 7. Comment trouvez-vous votre enfant dans la langue fran aise?

- Perturb 
- Faible

- Assez bien
- Bien

8. Êtes-vous satisfait de la qualité de l'enseignement du FLE à votre enfant?

- Tout à fait satisfait
- Plutôt satisfait
- Pas du tout satisfait

9. Pensez-vous que les supports visuels aident votre enfant à apprendre le FLE?

- Oui
- Non

10. Si oui, quels types de supports visuels trouvez-vous les plus utiles?

- Images
- Vidéos
- Jeux ludique
- Autre (veuillez préciser)

.....  
 .....

11. À votre avis, les supports visuels sont-ils des outils adéquats pour transmettre des informations à votre enfant?

- Tout à fait d'accord
- Pas du tout d'accord

12. Pensez-vous que la quantité de supports visuels utilisés dans l'enseignement du FLE est suffisante?

- Trop peu
- Suffisante

13. Les supports visuels sont-ils adaptés au niveau de votre enfant?

- Adaptés
- Non adaptés

14. Avez-vous des suggestions pour améliorer l'enseignement du FLE aux enfants sourds?

- Non
- Oui(veuillez préciser)

.....  
*Manuel scolaire adapté selon leur besoin.*  
 .....

Merci de votre participation!

## Résumé :

Notre travail de recherche met l'accent sur la contribution des supports visuels dans l'apprentissage de FLE chez les élèves sourds en classe de 4<sup>ème</sup> année primaire.

L'objectif de cette étude est d'identifier les obstacles rencontrés par les enfants sourds lors de leur apprentissage de la langue française. Elle vise également à mettre en évidence l'importance de remédier à cette situation en intégrant des supports visuels dans leur enseignement, afin d'améliorer leurs compétences linguistiques.

**Mots clés :** La surdit , supports visuels, FLE, apprentissage.

## Summary:

Our research work is based on a general thesis about the visual methods used in teaching French as a foreign language, specifically among deaf students in the fourth grade of primary school.

The aim of this study is to identify the obstacles that deaf children face while learning the French language. Also highlighting the importance of overcoming this situation by integrating visual aids into their education, in order to improve their language skills.

**Keywords:** Deafness, visual aids, French as a foreign language, education.

## ملخص

يستند عملنا البحثي إلى أطروحة عامة حول الوسائل المرئية المستخدمة في تعليم اللغة الفرنسية كلغة أجنبية، وتحديدًا عند الطلاب الصم في الصف الرابع الابتدائي.

يتكون هذا العمل من فصلين :

الجزء النظري: الذي تم فيه استعراض المفاهيم الرئيسية والمصطلحات الأساسية

الجزء العملي: الذي ينقسم إلى جزئين حيث تم تحليل النتائج المتحصل عليها من خلال ملاحظة ثلاث حصص تعليمية باستعمال الوسائل البصرية تم تحليل الاستبيانات للتحقق من الافتراضات المقترحة.

هدف هذه الدراسة هو تحديد العقبات التي يواجهها الأطفال الصم أثناء تعلمهم للغة الفرنسية. أيضاً تسليط الضوء على أهمية التغلب على هذا الوضع من خلال إدماج الوسائل البصرية في تعليمهم، من أجل تحسين مهاراتهم اللغوية.

**الكلمات الرئيسية:** الصمم، وسائل بصرية، اللغة الفرنسية لغة أجنبية، التعليم.