

Ministère de l'Enseignement Supérieur et de la Recherche
Scientifique Université de Belhadj Bouchaib-Ain Témouchent
Faculté des Lettres, Langues et Sciences Sociales
Département des Lettres et langue française



Mémoire de fin d'études en vue de l'obtention du diplôme de master

En langue française.

Spécialité : Didactique du FLE

Intitulé du mémoire :

**L'exploitation du tableau blanc interactif pour
améliorer la compréhension de l'orale dans
l'enseignement-apprentissage du FLE. Cas des
apprenants de 1ère année moyenne**

Présenté par l'étudiant
BOUDOUAIA Nor El houda
SAMER Hibet errahmane
Membres du jury

Sous la direction de
Dr. Sara GHRIBI

Nom et Prénom

Grade

Dr. BENBASSAL Soad

MCB

Président

Dr. GHRIBI Sara

MCB

Encadrant

Dr. ABDELJELIL Amina

MCA

Examinatrice

Année universitaire 2023/2024

Remerciements

Nous exprimons notre profonde gratitude envers Dieu tout-puissant pour nous avoir donné la force et la persévérance nécessaires pour mener à bien ce projet.

Un merci sincère est également adressé à notre directrice de recherche, Docteur GHRIBI, pour ses précieux conseils, son soutien constant et son accompagnement attentif tout au long de cette aventure. Sa patience et ses encouragements ont été d'un grand réconfort pour nous.

Nous tenons également à remercier chaleureusement les membres respectés du jury pour avoir examiné notre travail avec rigueur et bienveillance.

Nos remerciements vont également au directeur de l'école Nobles Smart School, qui nous a ouvert les portes de son établissement et nous a offert un cadre propice à notre épanouissement académique.

Enfin, nous adressons toute notre reconnaissance à nos précieux professeurs, dont le dévouement sans faille et les connaissances partagées ont été essentiels à notre réussite.

Dédicace

Avant toute chose, je rends grâce à Allah, Le Très-Haut, pour m'avoir donné la force et la persévérance d'accomplir ce travail.

Je me dédie ce mémoire, en reconnaissance des efforts fournis et des sacrifices consentis durant toutes ces années.

Je dédie également ce travail :

*À mon paradis, à la prunelle de mes yeux, à la source de ma joie et mon bonheur, ma lune et le fil d'espoir qui allume mon chemin, ma moitié,
Maman.*

À celui qui m'a fait devenir une femme, ma source de vie, d'amour et d'affection, à mon support qui était toujours à mes côtés pour me soutenir et m'encourager, Papa.

À mes chères sœurs Hadil, Hanaa, Hadjer et Hadia, mes confidentes, mes complices et mes sources de joie pour leur amour et leur soutien.

À mon cher frère Younes, mon support, ma force pour ses encouragements.

À toute ma famille, dont la fierté est ma plus belle récompense.

À tous mes proches, qui ont rendu ce parcours plus léger par leurs marques d'affection.

Puisse ce modeste accomplissement faire votre bonheur et honorer vos sacrifices.

Dédicace :

C'est avec une immense joie que je dédie ce mémoire à ma chère famille.

À ma tendre mère, Tes prières et tes bénédictions ont été le phare illuminant mon chemin. Puisse cette réalisation panser un peu les souffrances endurées et être la preuve de mon attachement éternel.

À mon père, Tu es celui qui m'a montré la voie de l'excellence. Ce travail est l'aboutissement de tes efforts et le fruit de la patience dont tu as fait preuve. Que cette modeste réussite soit le témoignage de ma fierté d'être ta fille.

À ma vénérée grand-mère, ton souvenir demeure à jamais gravé dans mon cœur. Bien que la vie t'ait arrachée trop tôt à notre affection. À travers ce modeste travail, je veux rendre hommage à ton héritage inestimable. Que cette réussite soit une offrande à ton âme apaisée.

À mes deux frères bien-aimés,

Waled, mon compagnon de toujours, Toi qui es bien plus qu'un frère, un véritable ami sur lequel je peux compter en toutes circonstances. Cette réalisation, je la dois en grande partie à ton aide et à ta bienveillance à mon égard.

Sofiane, mon guide, mon second père, Ta sagesse, Tes enseignements ont été le phare guidant mes pas.

Vous êtes les piliers sur lesquels je m'appuie, la source de ma réussite.

À ma jumelle, ma moitié Hadjer, Toi qui partages ma vie depuis la naissance, ma confidente absolue. Cette réalisation est autant la tienne que la mienne, car tu en as été la force intérieure.

À Kamar, l'élue de mon cœur : sans ton soutien inconditionnel et ta confiance infinie, rien n'aurait été possible. Ce modeste accomplissement, c'est à toi que je le dois.

Résumé :

L'ère du numérique a considérablement transformé les pratiques pédagogiques dans l'enseignement des langues étrangères. Parmi les outils technologiques innovants, le tableau blanc interactif (TBI) - un tableau tactile qui permet d'afficher et d'interagir avec du contenu numérique - suscite un vif intérêt pour son potentiel à dynamiser les apprentissages. Notre étude de cas s'est penchée sur l'exploitation de cet instrument numérique dans le cadre spécifique du développement des compétences en compréhension orale du français langue étrangère (FLE) auprès d'apprenants de première année moyenne de l'école privée Nobles Smart School / Oran, où le TBI offre de multiples fonctionnalités pour rendre les cours plus interactifs et stimulants. À travers une recherche exploratoire incluant une étude comparative avec un collège utilisant des textes oralisés, nous avons évalué les bénéfices de l'intégration du TBI dans l'enseignement-apprentissage de la compréhension orale en classe de FLE, observant son impact sur la motivation et l'engagement actif des apprenants dans les activités d'écoute.

Mots-clés : Le Tableau Blanc Interactif, Compréhension Orale, Amélioration, Motivation, Interaction.

Abstract:

The digital era has significantly transformed pedagogical practices in foreign language teaching. Among the innovative technological tools, the interactive whiteboard (IWB) or "smartboard" - a touch-sensitive board that allows displaying and interacting with digital content - has garnered keen interest for its potential to enhance learning experiences. Our case study focused on the utilization of this digital instrument in the specific context of developing listening comprehension skills in French as a Foreign Language (FLE) among first-year middle school students at Nobles Smart School, a private institution / Oran, where the IWB offers multiple functionalities to make lessons more interactive and engaging. Through an exploratory study that included a comparative analysis with a middle school using oralized texts, we evaluated the benefits of integrating the IWB into the teaching-learning process of listening comprehension in FLE classes, observing its impact on students' motivation and active engagement in listening activities.

Keywords: The interactive Whiteboard, Listening Comprehension, Improvement, Motivation, Interaction.

الملخص:

لقد غيّرت الحقبة الرقمية بشكل كبير الممارسات التعليمية في تعليم اللغات الأجنبية، ومن بين الأدوات التكنولوجية المبتكرة، يثير اللوح الأبيض التفاعلي (TBI) أو السبورة الذكية، وهي لوحة حسية تتفاعل باللمس وتتيح عرض المحتوى الرقمي والتفاعل معه، اهتماماً كبيراً نظراً لإمكاناته في تعزيز التعلم. ركزت دراستنا على استغلال هذه الأداة الرقمية في سياق محدد وهو تطوير مهارات الفهم السمعي للغة الفرنسية كلغة أجنبية (FLE) لدى طلاب السنة الأولى في مدرسة النبلاء الخاصة في وهران، حيث يوفر اللوح الأبيض التفاعلي العديد من الوظائف لجعل الدروس أكثر تفاعلاً وجاذبية. ومن خلال دراسة استكشافية تتضمن تحليلاً مقارناً مع مدرسة تستخدم النصوص المسموعة، قمنا بتقييم فوائد دمج اللوح الأبيض التفاعلي في عملية تعليم وتعلم الفهم السمعي في دروس اللغة الفرنسية، وقد لوحظ تأثير هذه الأداة الرقمية على تحفيز الطلاب ومشاركتهم الفعّالة في الأنشطة الاستماعية.

الكلمات المفتاحية: اللوح الأبيض التفاعلي، الفهم السمعي، التحسين، التحفيز، التفاعل.

Sommaire

<i>RESUME</i> :	5
<i>ABSTRACT</i> :	ERREUR ! SIGNET NON DEFINI.
المخلص :	7
<i>INTRODUCTION</i> :	10
<i>CHAPITRE I :LE TBI AU SERVICE DE LA COMPREHENSION ORALE DANS L'ENSEIGNEMENT-APPRENTISSAGE DU FLE: CHAMPS CONCEPTUEL</i>	14
<i>CONCLUSION</i> :.....	34
<i>CHAPITRE II :L'EXPLOITATION DU TBI EN COMPREHENSION ORALE : INVESTIGATION PAR QUESTIONNAIRE ET OBSERVATION DE CLASSE"</i>	35
<i>INTRODUCTION</i> :	36
<i>CONCLUSION</i>	74

Introduction générale

Introduction :

L'apprentissage des langues étrangères est un processus essentiel dans le monde actuel. Il permet non seulement d'acquérir des connaissances académiques, mais aussi de communiquer et de s'ouvrir à de nouvelles cultures, développant ainsi un esprit ouvert. Il représente un défi majeur, étant donné l'importance grandissante de la communication interculturelle.

En Algérie, le français est enseigné dès le primaire, et cette langue demeure indispensable pour accéder aux études supérieures. Au-delà des connaissances académiques, sa maîtrise offre l'opportunité de créer des ponts entre les cultures et facilite les échanges interculturels.

L'oral, et plus particulièrement la compréhension orale, occupe une place primordiale dans l'apprentissage du FLE. Elle représente la pierre angulaire de la communication. Son absence peut engendrer une grande insécurité.

En effet, la compréhension orale est un enjeu majeur pour l'apprentissage des langues étrangères. Avant de pouvoir s'exprimer, l'apprenant doit d'abord être en mesure de saisir le sens des énoncés entendus. C'est pourquoi notre travail accordera une importance toute particulière à cette compétence essentielle. Nous explorerons diverses activités pédagogiques pour développer chez les apprenants des stratégies d'écoute active et de construction de sens à partir d'inputs oraux variés.

Autrefois, les manuels scolaires et les matériels imprimés, ainsi que d'autres moyens tels que le tableau classique, étaient les seules ressources dans la méthode traditionnelle, notamment lors des différentes activités orales. Actuellement, la technologie multimédia et le développement permanent de ses ressources présentent tout type de matériel sophistiqué et dédié à cet effet.

Dans cette optique, nous mettrons l'accent sur l'utilisation du TBI, innovation technologique de pointe offrant un environnement d'apprentissage immersif et interactif. Grâce à ses supports multimédias authentiques et ses interfaces ludiques, le TBI permettra de recréer des situations communicationnelles réalistes impliquant pleinement les apprenants. Cette expérience sensorielle et participative favorisera non seulement leur motivation, mais aussi leur capacité à décoder les éléments linguistiques, paralinguistiques et extralinguistiques pour accéder à une compréhension orale approfondie.

Le choix du sujet sur l'exploitation du TBI pour améliorer la compréhension orale découle d'un constat d'échec cuisant. Malgré notre intérêt et nos efforts pour comprendre les raisons des difficultés récurrentes des apprenants à saisir le sens lors des activités de compréhension orale, nous n'avons fait que constater leurs lacunes persistantes.

Pour notre étude de recherche, nous avons sélectionné des élèves de première année moyenne, âgés de 12 à 13 ans, répartis en deux classes de niveau scolaire similaire. Le groupe expérimental comprend 10 élèves (6 filles et 4 garçons) avec une enseignante ayant 5 ans d'expérience. Le groupe témoin se compose de 30 élèves (19 filles et 11 garçons) encadrés par une enseignante ayant 18 ans d'expérience. Le niveau des apprenants des deux groupes est hétérogène.

Selon le constat de plusieurs chercheurs, et par l'humble expérience que nous avons vécue, la méthode d'enseignement traditionnelle représentait la principale cause de cet échec flagrant. En effet, en tant que professeure de français, nous n'avions pas su adopter des approches assez stimulantes et motivantes pour réellement développer les compétences en compréhension orale des apprenants. Les techniques utilisées se sont révélées inadaptées et dépassées. Malgré la diversification des supports audio et des exercices, les apprenants restaient déconnectés, démotivés, incapables de se concentrer sur la simple écoute. Leur incompréhension récurrente de l'oral en français représentait un véritable frein à leurs progrès.

Face aux difficultés persistantes dans l'enseignement de la compréhension orale en FLE et aux limites des méthodes conventionnelles, il est nécessaire d'explorer de nouvelles pistes. Delà nous nous demandons : dans quelle mesure l'utilisation de tableau blanc interactif peut-elle améliorer la compréhension orale des apprenants en langue étrangère ? Et pour répondre à notre problématique nous avons établi les hypothèses suivantes :

L'utilisation de tableau blanc interactif, grâce aux supports multimédias et aux manipulations en temps réel, améliorerait la compréhension orale des élèves en langue étrangère.

Les exercices interactifs de compréhension orale réalisés sur le TBI augmenteraient la participation et la concentration des élèves, ce qui améliorerait leurs performances.

Le caractère ludique et motivant du TBI renforcerait l'implication des élèves dans les activités de compréhension orale proposées.

Afin de valider ou d'invalider nos hypothèses, nous avons mené une étude visant à mettre en évidence le rôle du tableau blanc interactif dans l'enseignement et l'apprentissage du français langue étrangère (FLE). Pour exploiter pleinement les bénéfices de tableau blanc interactif (TBI) en classe de FLE, il est nécessaire que certaines conditions soient réunies.

Dans le cadre de notre étude, nous poursuivons plusieurs objectifs complémentaires :

Tout d'abord, mettre en lumière le rôle prépondérant que peut jouer le TBI en tant qu'outil pédagogique novateur pour l'enseignement et l'apprentissage du français langue étrangère.

Ensuite, identifier les freins et les raisons qui entravent la compréhension orale du discours chez les apprenants, et positionner le TBI comme solution potentielle pour remédier à ces difficultés.

Par ailleurs, susciter une motivation accrue des élèves à prendre la parole et communiquer de manière désinhibée, en levant leurs blocages grâce aux fonctionnalités interactives du TBI. Également, enrichir leur bagage lexical pour une meilleure réutilisation à l'oral, en exploitant la diversité des supports proposés par le TBI.

Enfin, démontrer que les ressources multimodales du TBI permettent de développer conjointement les compétences en compréhension orale. Notre mémoire est intitulé : « L'exploitation du tableau blanc interactif sur l'amélioration de la compréhension orale chez les élèves de 1^{ère} année moyens en Algérie ». Pour constituer notre échantillon, nous avons sélectionné des apprenants de 1^{ère} année moyen. Nous avons mené notre étude auprès de deux groupes-classes distinct, encadrés par deux professeurs différents. Notre étude relève du champ de la didactique des langues, plus précisément celle du français langue étrangère (FLE).

Dans cette optique, nous avons mené une étude comparative en utilisant deux supports pédagogiques différents pour une même activité. Cette comparaison visait à mettre en évidence l'efficacité de ce dernier outil numérique dans le cadre de l'enseignement et de l'apprentissage du FLE.

Notre mémoire est scindé en deux grandes parties. La première partie porte sur le cadre théorique de notre recherche, débutant par la compréhension orale. Nous y abordons la définition de l'oral, décrivons leur statut dans l'enseignement-apprentissage du FLE, les différentes étapes et les objectifs visés. Nous explorons également les différents supports

pédagogiques utilisés pour cette compétence et parlons finalement des différents types d'exercices de compréhension orale. Cette partie se poursuit avec l'utilisation du tableau blanc interactif (TBI) et son intégration dans une classe du FLE. Nous débuterons par la définition du TBI, et détaillerons ses composants. Nous retracerons l'historique de cette technologie. Ensuite, nous présenterons le logiciel du TBI et les périphériques complémentaires. Nous étudierons les différents modes d'utilisation pédagogique. Enfin, nous analyserons le potentiel motivationnel auprès des apprenants en explorant les concepts clés d'interactivité et d'interaction liés à son utilisation et son relation avec la compréhension orale. La seconde partie est entièrement dédiée à la partie pratique et empirique de notre travail de recherche. Elle comprend la présentation des outils méthodologiques et l'analyse du questionnaire, nous présenterons les différents outils méthodologiques utilisés pour mener notre enquête de terrain. Nous décrirons en détail le questionnaire conçu à l'intention des enseignants, son déroulement et analyserons de manière approfondie les réponses obtenues. Par la suite portant sur l'observation de terrain et l'étude comparative, elle traite de l'observation non participante et de l'étude comparative menées. Nous exposerons notre démarche d'observation en classe et examinerons attentivement les remarques et données récoltées sur le terrain. Puis, nous comparons les méthodes et résultats obtenus entre le groupe contrôle et le groupe expérimental lors des séances de compréhension orale, l'un avec un texte oralisé, et l'autre avec le tableau blanc interactif. Nous concluons enfin par une synthèse des principaux enseignements tirés de cette étude de terrain.

Chapitre I :

***Le TBI au service de la compréhension
orale dans l'enseignement-
apprentissage du FLE: champs
conceptuel***

Introduction

L'apprentissage du français langue étrangère (FLE) permet aux apprenants de découvrir de nouvelles cultures et opportunités. Cependant, cette démarche exige la maîtrise de compétences linguistiques telles que la grammaire, le vocabulaire, la prononciation, la communication orale et écrite. Ce chapitre se concentre sur l'utilisation du tableau blanc interactif dans la compétence de la compréhension orale. Dans un premier temps, nous définirons les notions d'oral et de compréhension orale selon différents experts et soulignerons leur importance dans l'enseignement-apprentissage du FLE. Nous décrirons ensuite les différentes étapes du processus de compréhension orale, ses objectifs pédagogiques ainsi que les supports didactiques couramment utilisés. Nous aborderons également les difficultés rencontrées dans l'enseignement de l'oral et présenterons divers types d'exercices pour travailler la compréhension orale. Dans un second temps, nous nous intéresserons à l'utilisation du tableau blanc interactif (TBI) comme outil technologique novateur pour l'enseignement du FLE, dans le contexte de la révolution numérique en Algérie. Nous définirons le TBI, retracerons son historique et détaillerons ses différents composants matériels et logiciels. Nous analyserons ses différents modes d'utilisation pédagogique ainsi que son potentiel pour rendre les cours plus dynamiques, participatifs et motivants pour les apprenants grâce aux concepts d'interactivité et d'interaction qu'il permet. Enfin, nous nous focaliserons spécifiquement sur l'impact du TBI pour le développement des compétences en compréhension orale des apprenants de FLE. Nous évaluerons en quoi cet outil numérique peut faciliter l'acquisition de cette compétence essentielle à la maîtrise de la langue.

1. L'activité orale en FLE

L'oral occupe une place prépondérante dans l'enseignement et l'apprentissage du français en tant que langue étrangère. Il offre aux apprenants la possibilité de maîtriser la communication aisée dans différents contextes d'échanges. La compétence orale s'avère ainsi un facteur déterminant pour la réussite, tant sur le plan social que professionnel. Acquérir une bonne expression à l'oral en français langue étrangère permet aux apprenants de franchir un cap essentiel pour leur épanouissement et leurs perspectives d'avenir.

1.1. Définition de l'oral

Selon le dictionnaire HACHETTE encyclopédique, l'oral est défini comme « transmis ou exprimé par la bouche, la voix (par opposition à l'écrit) qui a rapport à la bouche.¹ »

Ainsi, l'oral désigne la forme de communication et d'expression qui se fait par la parole et l'audition, sans recours à l'écrit. Il englobe les conversations, les discours, les débats, les interviews ainsi que toute interaction directe entre les individus.

Selon Jean François Halté,

« L'oral ce n'est pas uniquement le temps de parole des élèves : c'est aussi l'écoute, les attitudes du corps et la gestuelle, c'est la gestion complexe de relations interindividuelles... L'oral, c'est en effet l'écoute tout autant que l'expression, le silence tout autant que la parole, le jeu des regards autant que celui des mots, c'est aussi la gestion des échanges et de la prise de parole.² »

En d'autres termes, l'oral ne consiste pas uniquement à mesurer le temps de parole des apprenants ; il implique également de prendre en compte leur capacité d'écoute, leurs moments de silence réflexif, et leur langage corporel et gestuel. »

L'oral selon JeanMarc Coletta sous forme d'un schéma :

¹Dictionnaire Hachette encyclopédique, Paris,(1995,p :1346).

²Jean François Halté (2002), pourquoi faut-il oser l'oral ? Article dans : oser l'oral,p:16.

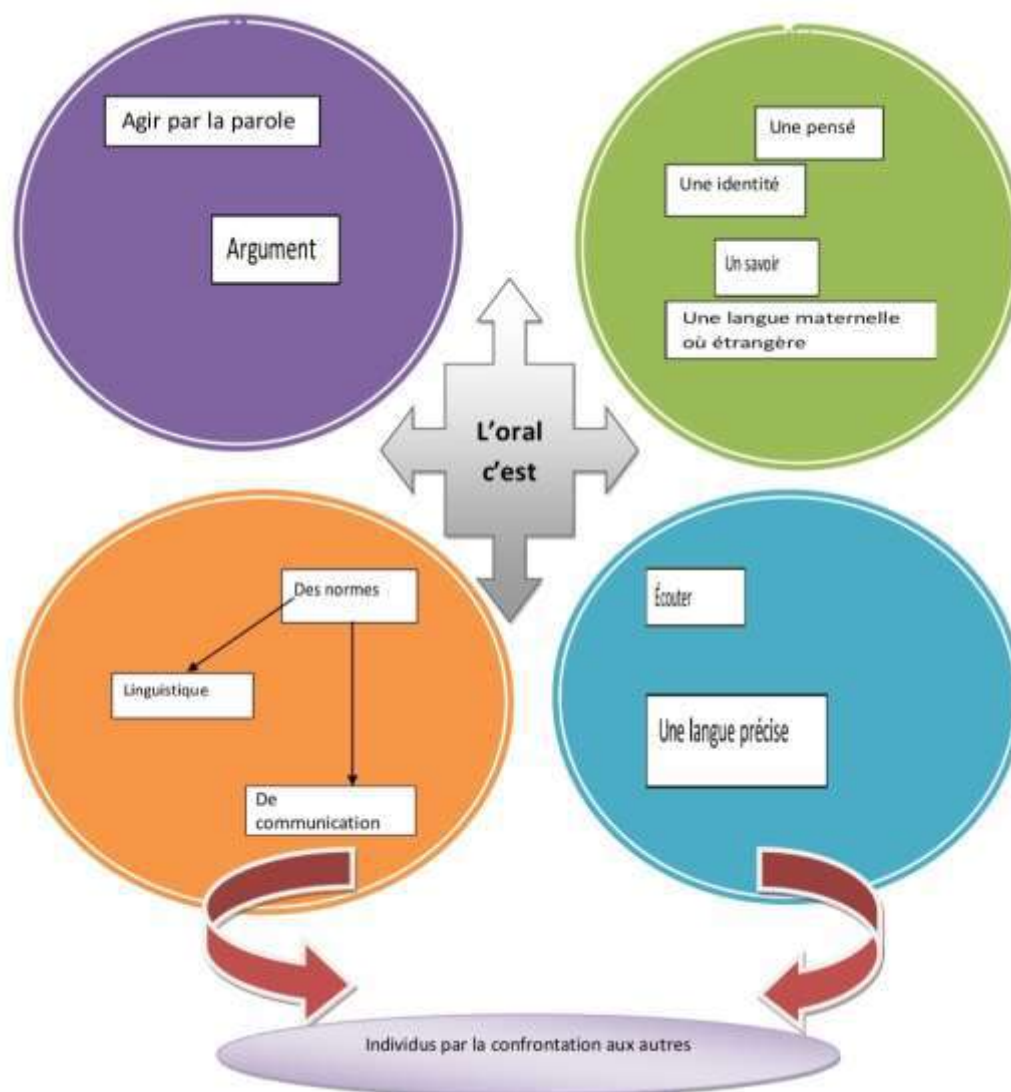


Figure 1 : Qu'est-ce-que l'oral de J.M.Coletta¹

1.2. L'oral dans l'enseignement-apprentissage du FLE

Selon le dictionnaire de Jean Pierre Cuq, « l'oral est tantôt un moyen d'enseignement et d'apprentissage tantôt un objectif à part entière.² »

Cela signifie que l'oral est à la fois un moyen facilitant l'acquisition de savoirs et un objectif éducatif essentiel pour conférer aux apprenants l'aptitude à communiquer par la parole. Sa valeur réside dans cette double dimension instrumentale et comme fin éducative en soi.

¹Colleta, Jean-Marc.(2002), l'oral c'est quoi ? Dans oser l'oral, cahiers pédagogiques, n° 400, p :38.

²Cuq, Jean Pierre. Dictionnaire de didactique de français. Paris Jean Pencreac'h , CLE international, 2003,p :183.ASDIFLE .

En didactique des langues, l'oral désigne « le domaine de l'enseignement de la langue orale et son apprentissage au moyen d'activités d'écoute et de production conduites à partir de textes sonores, si possible authentiques.¹ »

D'après cette citation, nous pouvons dire que l'enseignement de l'oral occupe une place primordiale dans l'apprentissage d'une langue étrangère. Il s'agit de développer chez l'apprenant aussi bien la compréhension que l'expression orale dans la langue cible. Pour ce faire, les activités pédagogiques doivent s'articuler autour de l'écoute et de la production de documents sonores, de préférence authentiques, reflétant des situations de communication réelles.

2. La compréhension orale dans l'enseignement-apprentissage du FLE

La compréhension orale est fondamentale dans l'enseignement-apprentissage du FLE, car elle est la base de l'expression et de la communication en classe. Sans elle, l'apprentissage et la production sont impossibles pour l'apprenant. Le développement de cette aptitude essentielle passe par des activités pédagogiques ciblées, répétées et adaptées au niveau de chaque apprenant. La compréhension orale aide l'apprenant à structurer et assimiler les informations reçues oralement, à son rythme et en fonction de ses besoins, pour en extraire du sens et établir des liens logiques. Elle est donc cruciale pour un apprentissage efficace.

2.1. Qu'est-ce que comprendre ?

En didactique des langues, la compréhension est définie comme « l'opération mentale de décodage d'un message oral par un auditeur (compréhension orale) ou d'un message écrit par un lecteur (compréhension écrite)² »

La compréhension est un processus cognitif qui survient lors de l'écoute d'un message oral ou de la lecture d'un texte écrit. Elle consiste pour l'auditeur ou le lecteur à décoder et saisir le sens de ce qui est exprimé. Ainsi, elle met en jeu des mécanismes de décryptage du message, que le support soit oral ou écrit.

La compréhension peut également être définie comme « l'utilisation de connaissances antérieures pour créer une nouvelle connaissance. Sans connaissances antérieures, un objet

¹Jean -pierre, Robert.(2002). Dictionnaire pratique de didactique du FLE. P :120.

²Jean -pierre, Robert (2008). Dictionnaire pratique de didactique du FLE. Nouvelle édition revue et augmentée, Ed. Ophrys, (coll. L'essentiel français).P:40.

complexe, comme un texte, n'est pas seulement difficile à interpréter : il est strictement parlant sans signification »¹

2.2. Définition de la compréhension orale

Le dictionnaire pratique de didactique du FLE stipule que dans la théorie de la communication « la compréhension orale est la capacité de comprendre un message oral : échange en face à face, émission, radio, chanson, etc.. »² c'est-à-dire la compréhension orale désigne l'aptitude à comprendre le sens d'un message verbal entendu.

Cornaire définit la compréhension orale comme « habileté complexe qui s'apparente à une tâche de résolution de problèmes durant laquelle les compétences sollicitées vont de la perception des sons à travers un stimulus oral jusqu'à leur représentation mentale dans un processus de reconversion en unités des sens³ »

D'après cette citation nous trouvons que l'apprenant qui écoute reconstruit le sens de l'énoncé qu'il entend et acquiert en même temps une stratégie d'écoute.

La compréhension orale est un objectif d'apprentissage qui précède la phase de la production orale. L'apprenant doit nécessairement comprendre avant de produire.⁴

2.3. Les étapes de la compréhension orale

La séance de la compréhension orale est constituée de plusieurs étapes menées par l'enseignant à travers différents supports oraux.

Ces supports, peuvent être un extrait sonore, un document audiovisuel ou bien un texte.

Pour réaliser cette activité, il faut passer par trois étapes :

D'après le dictionnaire le Robert⁵ « la démarche recommandée par les auteurs de manuels est toujours, peu ou prou la même, ils font écouter plusieurs fois le document sonore pour faire élaborer des hypothèses (1ère écoute) , les vérifier (2ème écoute) et les confirmer ou les infirmer (3ème écoute). »

¹Adam, J.M. (1992). Les textes : types et prototypes : récit, description, argumentation, explication et dialogue. Nathan, coll. Fac.P:23.

²Jean -pierre, Robert (2008). Dictionnaire pratique de didactique du FLE. Nouvelle édition revue et augmentée, Ed. Ophrys, (coll. L'essentiel français).P:42.

³Claudette Cornaire, 1998, la compréhension orale, clé international, Paris, p :196.

⁴Slimani Nourhen. (2022). L'évaluation formative dans l'apprentissage de l'oral : cas des apprenants de 1 ère année secondaire, mémoire de Master en didactique, université 8 mai 1945 Guelma.

⁵Robert, Jean-pierre,(2008). Dictionnaire pratique de didactique du FLE. Ophrys.P:43.

2.3.1. La pré écoute

C'est la préparation à l'écoute, consiste à préparer et motiver les apprenants envers le thème de l'activité de la compréhension orale en posant des questions générales. Cela les aide à activer leurs connaissances antérieures sur le sujet et à se concentrer sur les tâches d'écoute.

Un bon échauffement crée un environnement propice à l'apprentissage et à la participation active.

2.3.2. L'écoute

Au cours de cette étape, l'élève doit mettre en pratique ses compétences d'écoute en écoutant attentivement l'énoncé et en utilisant des stratégies adaptées pour organiser son écoute afin de faciliter la communication.

✓ Phase 01

L'objectif est de permettre à l'élève de saisir le sens général du document oral.

L'enseignant invite les élèves à écouter attentivement l'enregistrement ou le texte lu à voix haute, il leur pose ensuite des questions visant à vérifier leur compréhension globale comme

- Le sujet traité
- Les personnages principaux
- Le lieu et l'époque de l'histoire

Cette première phase vise à construire une vue d'ensemble dans l'esprit des élèves avant d'entrer dans les détails.

✓ Phase 02

Durant la deuxième écoute, l'élève écoute de nouveau de façon plus ciblée et détaillée, il se concentre sur des éléments précis du document pour répondre à des questions spécifiques concernant le contenu.

L'enseignant vérifie la capacité à repérer des détails et à analyser le contenu.

2.3.3. L'après écoute

C'est la dernière étape, elle vise à réinvestir la compréhension orale des élèves en les faisant s'exprimer.

C'est l'occasion pour chaque élève de partager ses réactions, opinions et ressentis sur ce qu'il a entendu. Après avoir écouté et analysé le document oral, les élèves peuvent maintenant verbaliser librement leurs idées, leurs émotions et leurs interprétations personnelles.

Cette phase de réinvestissement actif est essentielle pour ancrer la compréhension et permettre à chacun de s'approprier pleinement le contenu du document entendu.

2.4. Les objectifs de la compréhension orale

La compréhension orale est une compétence qui vise à faire acquérir à l'apprenant des stratégies d'écoute et de compréhension d'énoncés oraux. Le but n'est pas d'expliquer chaque mot, mais de le rendre plus autonome et confiant. L'apprenant s'appuie sur ses connaissances pour faire des hypothèses de sens comme dans sa langue maternelle. Il teste ses stratégies linguistiques et en développe de nouvelles grâce aux activités de compréhension orale. En écoutant divers locuteurs, rythmes et intonations, il apprend à repérer les informations clés, les hiérarchies et à prendre des notes. Ces techniques l'aident à mieux comprendre les francophones natifs. L'objectif est de former des auditeurs de plus en plus autonomes dans leur compréhension du français.

Selon Jean-Michel Ducrot « les objectifs d'apprentissage sont d'ordre lexicaux et socioculturels, phonétiques, discursifs, morphosyntaxiques En effet, les activités de la compréhension orale les aideront à :

- Découvrir du lexique en situation ;
- Découvrir différents registres de langue en situation ;
- Découvrir des accents différents ;
- Reconnaître des sons ;
- Repérer des mots-clés ;
- Reconnaître des structures grammaticales en contexte ;
- Prendre des notes ;
- Comprendre globalement ;
- Comprendre en détails ;¹ »

¹ Jean Michel Ducrot, l'enseignement de la compréhension orale : objectifs, supports et démarches (2005), https://flecorre.files.nordpress.com/2011/04/comprehensionorale_ducrot.pdf. (Consulté le 02/02/2024). flecorre.files.nordpress.com

2.5. Les supports utilisés pour enseigner la compréhension orale

Pour réaliser une séance de compréhension orale efficace, l'enseignant doit sélectionner des supports adaptés qui permettent d'atteindre les objectifs visés. Trois types de documents sont couramment utilisés :

2.5.1. Les documents audiovisuels

Les documents audiovisuels sont des supports combinant l'image, le son et le mouvement, comme les émissions de télévision, films, journaux télévisés, reportages.... Ils sont authentiques et motivants pour les apprenants.

Pour les utiliser efficacement en classe :

- Choisir des extraits courts adaptés au niveau des élèves.
- Faire d'abord visionner sans le son pour travailler la compréhension des images.
- Procéder à plusieurs écoutes ciblées avec ou sans image.
- Intégrer toujours ces supports vidéo dans une séquence pédagogique structurée pour faire progresser les apprenants.

2.5.2. Les textes oralisés

Les textes oralisés sont des textes lus à haute voix par l'enseignant. Pour les utiliser efficacement comme supports pédagogiques.

Il est important que l'enseignant :

- Choisir des textes adaptés au niveau et aux intérêts des élèves.
- Parle clairement, à haute et intelligible voix.
- Prononce correctement chaque mot et articule bien.
- Prend un bon débit, ni trop rapide ni trop lent.
- Utilise une intonation expressive pour capter l'attention des élèves.
- Fasse des pauses aux moments clés pour faciliter la compréhension.

2.6. Les types d'exercices en compréhension de l'oral

Afin de développer les stratégies d'écoutes des apprenants, l'enseignant se doit de proposer divers exercices de compréhension orale, tels que :

- Des questionnaires à choix multiples (QCM).
- Des exercices de classement.

- Des exercices d'appariement.
- Des tableaux à compléter.
- Des questionnaires vrai/faux.
- Des questionnaires à réponses ouvertes et courtes

3. L'intégration du Tableau blanc interactif dans l'enseignement-apprentissage du FLE

Actuellement, nous vivons en Algérie une véritable révolution technologique, qui a radicalement transformé notre quotidien et bouleversé en profondeur le monde de l'éducation, Avec l'avènement d'Internet, des Smartphones et d'autres outils numériques, Comme le souligne, « L'éducation a toujours utilisé des supports, des médias, des instruments et procédés divers afin de faciliter la transmission de connaissances aux apprenants ¹».

Cette évolution se reflète de plus en plus dans les écoles algériennes, qui sont désormais dotées d'outils numériques enrichissant les pratiques pédagogiques traditionnelles, Dans le cadre du plan numérique, de nombreux établissements ont été équipés de tableaux blancs interactifs (TBI). Ces outils, amenés à remplacer progressivement les tableaux noirs traditionnels, permettent d'importantes interactions et devraient améliorer la qualité de l'enseignement. Comme l'affirme: « Le tableau blanc interactif permet de transformé l'espace traditionnel de la classe en un environnement de travail de formation et d'apprentissage interactif ²» dans une étude commandée par le ministère de l'Education Nationale.

Cette transmutation vers les TBI est une étape importante dans la modernisation de nos écoles. Elle ouvre de nouvelles perspectives pour les enseignants, qui peuvent rendre leurs cours plus dynamiques et participatifs, et pour les apprenants, qui bénéficient d'un apprentissage plus engageant et interactif.

3.1. Le dispositif TBI

Le tableau blanc interactif (TBI) représente une avancée technologique majeure dans le domaine de l'éducation, est considéré comme un système prometteur pour moderniser l'enseignement et créer des expériences d'apprentissage riches et stimulantes, adaptées aux

¹ Baron, G.-L. (2011). Learning design. Recherche et formation, 68, 109-111. Récupéré de <http://rechercheformation.revues.org/1565>.

²Bernard Jeunier. (2005). Expertise relative aux usages du tableau blanc interactif en école primaire, rapport remis à la Direction de la Technologie / SDTICE Ministère de l'Éducation Nationale dans le cadre du projet PrimTice.

attentes des nouvelles générations. Ce titre explorera en profondeur le tableau blanc interactif (TBI), un outil technologique de plus en plus présent dans les salles de classe.



Figure 2 : les Composants du TBI

3.1.1. Qu'est-ce qu'un TBI ?

Selon le grand dictionnaire terminologique, le tableau blanc interactif (TBI), également désigné dans la littérature sous les appellations de tableau numérique interactif (TNI) ou tableau pédagogique interactif (TPI), ou simplement tableau interactif, est un dispositif numérique qui se compose, comme le décrit Dostal : « d'un grand écran interactif qui se connecte à un ordinateur et un projecteur, ou d'un affichage grand écran (LCD, plasma) avec un interrupteur tactile »¹. The British Educational Communications and Technology Agency (Becta) le définit aussi dans un rapport comme « un grand tableau tactile, relié à un projecteur numérique et à un ordinateur. Le projecteur affiche l'image de l'écran de l'ordinateur sur le tableau, que l'on peut contrôler en touchant directement l'écran ou avec un stylet »²

Selon Beauchamp et Becta : « Le TNI permet effectivement de montrer des objets, des images, des textes, des enregistrements audio ou vidéo au sens le plus simple du terme, avec l'utilisation de la

¹Dostal, J. (2011). Reflections on the use of interactive whiteboards in instruction in international context. *The New Educational Review*, 25(3), 205-220.P:2.

²Alcheghri, H. (2016). Usage pédagogique du tableau numérique interactif : étude exploratoire pour l'enseignement et l'apprentissage d'une discipline scolaire au cycle III de l'école primaire en France, Thèse de doctorat, Université de Lyon, France. P:25.

main »¹. C'est-à-dire que le TBI offre la capacité de présenter, à l'aide de simples gestes de la main, et de manipuler facilement.

En outre, cet outil offre des fonctionnalités intéressantes tant sur le plan pédagogique. Comme l'indique Karsenti : « le TBI peut permettre aux enseignants et aux apprenants, au moyen d'applications informatiques appropriées, de manipuler virtuellement certains éléments affichés sur le tableau »², favorisant ainsi l'interaction et l'engagement des apprenants.

Et d'un point de vue plus technique, il peut être considéré comme

« Un dispositif électronique conçu pour partager les connaissances et applicable dans l'éducation. Il s'agit d'un écran tactile permettant une communication active mutuelle entre l'utilisateur et un ordinateur afin de présenter le contenu aussi clairement que possible. Le tableau interactif est généralement connecté à un ordinateur et à un projecteur. Ces trois dispositifs forment fondamentalement un système intégré complet »³

En définitive, le tableau blanc interactif se positionne comme un outil techno pédagogique particulièrement avisé, alliant des fonctionnalités propices à l'engagement des apprenants et une conception technique optimisée pour diffuser efficacement les savoirs en contexte éducatif.

3.1.2. L'historique du TBI :

Le premier prototype de ce qui allait devenir le TBI a fait son apparition dans les années 1970. D'après les recherches de Meyer le premier TBI fonctionnel dans le monde a été inventé en 1988 par le célèbre laboratoire Xerox qui l'avait nommé le Liveboard.

Les premiers TBI ont été utilisés à des fins commerciales pour des usages administratifs liés au commerce, selon Meyer : « Le Premier TBI commercialisé est produit en 1991 par la société smart technologie »⁴. Il rencontre un vrai succès à partir des années 2000, En parallèle, de

¹Beauchamp, G. (2004). Teacher use of the interactive whiteboard in primary schools: Towards an effective transition framework. *Technology, Pedagogy and Education*, 13(3), 327-348.

²Karsenti, T. (2016). *Le tableau blanc interactif (TBI) : usages, avantages et défis*. Montréal : CRIFPE.

³Dostal, J. (2011). Reflections on the use of interactive whiteboards in instruction in international context. *The New Educational Review*.p:2.

⁴MEYER, Aline. (2012). *Enseigner avec un tableau blanc interactif : une @évolution ? Analyse instrumentale d'une séquence d'enseignement de la géométrie au primaire*. Mémoire de Master, Univ,Genève.

nombreux constructeurs comme Promethean, Hitachi, Panasonic ou encore eBeam développent leur propre solution de TBI dans la même année.

Ensuite, il a peu à peu pris son place en éducation suite aux conseils des pédagogues et les chercheuses en éducation. Cette intégration fait partie de réformes fondamentales visant à améliorer le système éducatif.

Les premières utilisations du TBI dans le milieu de l'éducation n'ont pas eu un lieu dans les salles de classe, mais plutôt dans l'organisation de conférences et de réunions car Greiffenhagen souligne « qu'il est important de se rappeler que ces tableaux ont été élaborés en raison des besoins identifiés dans le domaine des bureaux plutôt que dans les écoles. Par conséquent, leur potentialité éducative doit encore être démontrée »¹

Les TBI se généralisent dans les écoles dans les années 2000-2010, en remplacement progressif des tableaux noirs. En 2009, plus de 90 % des TBI étaient vendus spécifiquement pour le marché de l'éducation.

3.1.3. Les éléments matériels

Le fonctionnement de ce dispositif interactif repose sur plusieurs éléments cruciaux que l'on peut séparer en deux catégories : les composants de base et les composants supplémentaires, Les composants de base nécessaires sont le tableau, le vidéoprojecteur, l'ordinateur et un logiciel qui est généralement déjà fourni par le fabricant.²

La surface tactile (tableau) : « La surface du TBI est dotée d'un détecteur électromagnétique qui détecte la position d'un stylet. Les stylets comportent un ou plusieurs boutons, généralement programmables. »³

Le vidéoprojecteur : « Le vidéoprojecteur est un élément essentiel qui permet de visualiser le déroulement des différentes actions et des différents écrans qui en résultent. »⁴

¹Ibid

²Petitgirard, Jean-Yves, Dominique Abry, and Elisabeth Brodin. (2011). Le tableau blanc interactif. Edited by Isabelle Walther

³La technologie du TNI. En ligne. (Consulté le : 24/02/2024 à 17h35)

⁴Petitgirard, Jean-Yves, Dominique Abry, and Elisabeth Brodin. (2011). Le tableau Blanc Interactif: 16.

L'ordinateur : L'ordinateur joue un rôle central dans le TBI. En outre, l'image affichée sur l'écran de l'ordinateur est projetée sur le tableau.

Logiciels : Le bon usage d'un TBI nécessite la maîtrise des logiciels spécialisés pour exploiter son usage pédagogique, ces logiciels permettent d'enrichir son fonctionnement, c'est pour cela le logiciel reste le cœur de tout le système qui compose le TBI.

Le TBI est doté d'un deux logiciels, un logiciel de pilotage et un logiciel.

1. Un logiciel de pilotage est utilisé pour contrôler et interagir, Il assure le transfert du contrôle de la souris au tableau et ajuste le calibrage qui assure l'ouverture correcte des icônes, Petitgirard, JeanYves, Dominique Abry, et Elisabeth Brodin, précisent : qu'une fois ces deux opérations effectués, le TBI pourra exploiter complètement toutes les fonctionnalités de l'ordinateur et du vidéoprojecteur.

2. Un logiciel dédié : conçu spécialement pour créer des contenus interactifs à afficher sur le tableau blanc interactif. Il pourrait inclure des fonctionnalités telles que la création de leçons, d'exercices ou d'autres contenus pédagogiques interactifs. Ces deux types de logiciels sont essentiels pour une utilisation efficace et productive d'un TBI en classe

3.1.4. Les périphériques complémentaires

Les périphériques complémentaires ne sont pas indispensables au fonctionnement complet et approprié du tableau blanc interactif (TBI), cependant ils améliorent la productivité du travail, le confort de l'utilisateur ainsi que les bénéfices pédagogiques. Ces appareils additionnels sont connectés à des logiciels de système, éducatifs ou de services .les périphériques supplémentaires comptent :¹

- Sources externes de vidéo (vidéo, lecteurs ou enregistreurs DVD)
- Équipement de réception de télévision
- Connexion Internet o les haut-parleurs
- La caméra numérique
- Le microphone
- La télécommande du TBI

¹Bc.KarolinaKrejci. (2020). Tableaux blancs interactifs et matériel d'apprentissage interactif En classe de FLE. Katedrafrancouzskéhojazyka a literatury, PEDAGOGICKA FAKULLTA, MASARYKOVA UNIVEZITA

- Le clavier et la souris sans fils
- La baguette lumineuse
- L'ordinateur portable
- Les tablettes graphiques
- Les boîtiers de vote
- L'équipement de visioconférence
- L'imprimante

3.2. Les principaux modes d'usage le TBI

Pour Türel « les TBI peuvent être utilisés de diverses manières, par les apprenants individuellement ou en groupe, avec ou sans professeur »¹ On peut distinguer trois principaux modes d'utilisation du TBI en classe :

- **En grand groupe** : Le TBI est principalement utilisé par l'enseignant comme support de présentation, lui permettant de projeter des leçons, documents authentiques et de réaliser des activités interactives aidant les apprenants à mieux visualiser et comprendre.
- **En petits groupes** : La classe est divisée en petits groupes, chacun travaillant simultanément sur une tâche différente. Lorsqu'un groupe utilise le TBI, les autres groupes utilisent d'autres ressources. Ce mode favorise la participation active des apprenants et les interactions entre pairs et avec l'enseignant.
- **En travail individuel** : L'enseignant planifie des activités permettant à chaque apprenant d'utiliser individuellement le TBI, Gage démontre que « l'enseignant devrait, autant que possible, laisser les élèves se servir eux-mêmes du TBI afin de les encourager à participer aux leçons. Les élèves peuvent ainsi aller au tableau et faire des démonstrations à leurs camarades »²

¹Türel, Y. K. (2010). Developing Teachers' Utilization of Interactive Whiteboards. Dans D. Gibson, et B. Dodge, Proceedings of Society for Information Technology & Teacher Education International Conference 2010 (pp. 3049-3054). Chesapeake.

²Gage, J. (2011). Le TBI au primaire : utiliser le tableau blanc interactif au Quotidien. Montréal : Chenelière-éducation.p:27.

3.3. Le TBI, une source de motivation et d'interaction ?

Le travail par interactions (TBI) peut être une approche pédagogique stimulante qui favorise la motivation et les interactions entre les apprenants et les formateurs. En encourageant une participation active plutôt qu'une simple écoute passive, le TBI permet aux apprenants de s'impliquer davantage dans leur propre processus d'apprentissage.

3.3.1. La motivation

Les premiers résultats des travaux de recherche menés récemment sur l'usage des tableaux blancs interactifs (TBI) en milieu scolaire suggèrent que l'introduction de ces outils technologiques dans les salles de classe aurait un effet bénéfique sur la motivation des élèves à s'investir dans leur parcours éducatif. Plus les apprenants sont motivés et engagés dans les tâches d'apprentissage plus ils ont de chance d'acquérir des connaissances et des compétences.

D'après une étude de Cutrim Schmid basée sur un questionnaire soumis à des apprenants, l'utilisation du tableau blanc interactif (TBI) en classe rendrait les cours "plus dynamiques et captivants". Cet avis est partagé par Saint German qui souligne que « même les élèves les plus faibles et réticents se laisseront prendre au jeu car la scénarisation de la situation étaye leur participation active ». ¹De plus, le caractère interactif de cet outil numérique permettrait de rendre les cours plus animés et attrayants.

3.3.2. L'interaction et l'interactivité

Le dictionnaire (petit Robert) a défini l'interactivité comme « une activité de dialogue entre un individu et une machine » ². Ainsi Viallon et Trestini déclarent « Le TBI permet deux types d'interactivité qui se combinent : d'une part, une interactivité technique liée aux fonctionnalités de l'outil, d'autre part, une interactivité à visée pédagogique centrée sur les apprenants » ³

¹ Saint-German, F. (2011). Utiliser le tableau numérique. Paris, France : Delagrave. SELESKOVITCH Danica, LEDERER Marianne. (2002). Pédagogie raisonnée de l'interprétation. Didier Erudition / Klincksieck, France.

² ROBERT, P. (2003). Le nouveau petit Robert : dictionnaire alphabétique et analogique de la Langue française. Paris.

³ Viallon, P. et Trestini, M. (2019). Cultures numériques : cultures paradoxales ? Collection Communication et Civilisation. Paris: L'Harmattan.

L'interaction peut être définie comme « la présence de plusieurs personnes qui vont exercer une influence les unes sur les autres par leurs échanges dans un rapport social »¹

Le TBI peut constituer comme un outil déclencheur qui facilite les interactions entre les apprenants en classe, et son utilisation favorise une augmentation des échanges réciproques entre l'enseignant et les élèves. Ainsi qu'entre les élèves eux-mêmes.

L'étude de Smith, Hardman et Higgin montre que le niveau d'interaction enseignant-élève est plus élevé avec l'utilisation du TBI.

En outre « l'interaction élèves-élèves est plus élevée chez les élèves qui apprennent en utilisant le TBI que chez ceux qui apprennent en suivant les méthodes classiques ».²

3.4. Le TBI, un outil pédagogique ?

Les gouvernements et les entreprises soutiennent l'intégration des tableaux interactifs dans les écoles en mettant en avant leur capacité à améliorer les pratiques pédagogiques des enseignants et à favoriser l'interaction lors des activités d'enseignement et d'apprentissage.

Selon Gareau, ces dispositifs sont considérés comme des outils à la fois technologiques et pédagogiques, propices à l'engagement actif des apprenants en classe. En diversifiant les méthodes d'enseignement, l'utilisation des tableaux interactifs stimule la motivation des apprenants, comme le souligne Türel, en offrant la possibilité de présenter une variété de ressources adaptées aux différents styles d'apprentissage (auditif, visuel, etc.).

De plus, le tableau blanc interactif offre un potentiel pédagogique étendu, qui varie selon son niveau d'utilisation. Au premier niveau, il permet la manipulation et la sauvegarde de plusieurs pages dans un document. Au deuxième niveau, il favorise le travail collaboratif en permettant le partage de ressources visuelles et sonores entre l'enseignant et les apprenants, ou entre les apprenants eux-mêmes, via une sélection de logiciels. Au troisième niveau, il encourage la créativité en permettant la préparation avancée des séances à l'aide de logiciels dédiés, favorisant ainsi la participation active des participants. Les fichiers ou liens peuvent être partagés pendant ou après la formation. Enfin, une avancée récente est le Multitouch, qui

¹Beauchamp, G., et Kennewell, S. (2008). The influence of ICT on the interactivity of Teaching. Education and Information Technologies.

²Alcheghri, H. (2016). Usage pédagogique du tableau numérique interactif : étude exploratoire pour l'enseignement et l'apprentissage d'une discipline scolaire au cycle III de l'école primaire en France, Thèse de doctorat, Université de Lyon, France:75.

permet à plusieurs apprenants d'interagir simultanément avec le tableau, que ce soit en personne ou à distance. L'originalité du tableau interactif réside dans son intégration des fonctions du tableau, de l'ordinateur et du vidéoprojecteur en un seul dispositif.

3.5. Le TBI et la compréhension orale

Le tableau blanc interactif s'avère être un outil précieux pour développer les compétences en compréhension orale des apprenants de langues. Grâce à ses fonctionnalités multimédias, il permet d'intégrer facilement des ressources audio et vidéo variées pendant le cours.

3.5.1. Le rôle du TBI sur l'enseignement-apprentissage d'une langue

Dans le cadre de l'enseignement-apprentissage des langues, les TBI favorisent les interactions indispensables. Ils offrent aux enseignants la possibilité de diversifier leurs méthodes d'enseignement et d'enrichir leurs cours avec des activités ludiques et attrayantes en exploitant les sons, images, caricatures et animations disponibles, permettant ainsi un apprentissage plus persistant et une meilleure mémorisation des contenus. Glover, Miller et Averis précisent également que l'utilisation du TBI selon différents styles d'apprentissage augmente la motivation et l'engagement des apprenants.

3.5.2. Développer la compréhension orale avec un TBI :

« Le but pour la compréhension orale n'est pas comprendre tout immédiatement, mais être autonome et comprendre le message ». ¹

L'écoute est une compétence linguistique essentielle car elle est la base de l'apprentissage d'une langue. Pour bien écouter, il faut être actif en anticipant, en devinant le sens et en identifiant les informations pertinentes.

Il est nécessaire de développer des compétences d'écoute efficaces pour bien comprendre un message oral. Cela implique d'être capable de capter les informations pertinentes, de suivre le fil du discours, de reconnaître les mots-clés et les expressions importantes, et de deviner le sens global à partir du contexte.

Le tableau blanc interactif est un outil technologique très utile pour enseigner l'écoute. Il permet d'intégrer facilement toute sorte de documents audio et vidéo authentiques. L'enseignant peut ainsi varier les supports et les activités pour renforcer cette compétence.

¹TAGLIANTE Christine. (1994). La Classe de langue. Paris : C L E International.

Dans cette optique, l'approche actionnelle recommande de diviser l'écoute en 3 phases : avant, pendant et après. Chaque phase implique des tâches spécifiques pour maximiser la compréhension. Cette démarche guidée sur le tableau blanc interactif soutient efficacement l'apprentissage de l'écoute.

3.5.3. Les activités pour développer la compréhension orale

Afin d'améliorer efficacement la compréhension orale des apprenants, il est essentiel de l'entraîner de manière très régulière tout en augmentant progressivement la difficulté.

Grâce aux fonctionnalités du tableau blanc interactif et à la grande disponibilité d'enregistrements et de vidéos authentiques, nous pouvons disposer d'une grande variété d'activités pour faire travailler efficacement la compréhension orale des apprenants.

En pré-écoute, le TBI permet d'introduire le document et de faire émerger les connaissances des apprenants sur le sujet traité. Pendant l'écoute, il donne la possibilité de poser des QCM, remettre des éléments en ordre, compléter des textes lacunaires ou réaliser des exercices de type Vrai/Faux. En phase de post-écoute, le TBI est très utile pour vérifier la compréhension, résumer l'audio/vidéo et discuter du contenu. De plus, il offre des fonctionnalités pratiques pour varier les sources sonores, ajouter des aides visuelles, Même l'entraînement phonétique est optimisé par les possibilités de surligner les sons et graphiques dynamiques.

Le TBI rend l'apprentissage de la compréhension orale plus visuel, engageant et motivant. Grâce à un grand écran d'affichage, chaque apprenant bénéficie d'une visualisation claire des solutions aux exercices. De plus, lors des évaluations, l'ordinateur peut noter automatiquement les réponses correctes et les illustrer avec des éléments sonores amusants, comme l'indique.



Figure 3 : Différentes activités sur TBI

Conclusion :

Pour conclure, nous pouvons dire que l'activité orale, notamment la compréhension orale, est cruciale dans l'apprentissage d'une langue étrangère comme le français. Ce chapitre a exploré en profondeur les différents aspects de la compréhension orale, tels que les étapes, les objectifs, les supports et les exercices utilisés. L'intégration des technologies modernes, comme le Tableau Blanc Interactif (TBI), offre de nouvelles possibilités pour améliorer l'enseignement et l'apprentissage de la compréhension orale en FLE, grâce à ses fonctionnalités interactives et multimédias, peut stimuler la motivation des apprenants, favoriser l'interaction en classe et faciliter la création d'activités variées et adaptées aux besoins des apprenants. En combinant des approches pédagogiques éprouvées avec l'utilisation judicieuse des outils technologiques, les enseignants peuvent optimiser le développement des compétences en compréhension orale de leurs élèves, un élément clé de la maîtrise d'une langue étrangère.

Chapitre II :

L'exploitation du TBI en compréhension orale : Investigation par questionnaire et observation de classe''

Introduction :

Afin de relier nos recherches théoriques à une application pratique et enrichir notre travail, nous avons réalisé une expérience sur le terrain. Ce chapitre pratique nous a permis de mettre en œuvre les concepts abordés précédemment et de vérifier si nos hypothèses initiales sur l'utilisation des TBI pour améliorer la compréhension orale des apprenants étaient fondées. Dans un premier temps, nous avons soumis un questionnaire aux enseignants de FLE de niveau moyen. Ce questionnaire portait spécifiquement sur le rôle des TBI dans le développement des compétences en compréhension orale chez les élèves de première année du cycle moyen. Nous pensions que ce questionnaire nous aiderait à mieux cerner les objectifs de notre modeste recherche. Nous avons laissé aux enseignants le temps nécessaire pour répondre de manière complète et précise, afin qu'ils nous fournissent un maximum d'informations pertinentes. Nous avons ensuite analysé le questionnaire et examiné les résultats. Dans un second temps, nous avons décrit notre expérience comparative avec deux classes différentes. L'une a utilisé une vidéo projetée sur le TBI, tandis que l'autre a travaillé sur un texte oralisé. Nous avons alors présenté le déroulement des séances, en respectant les étapes de la compréhension orale pour chaque classe. Ensuite, nous avons analysé nos observations concernant les interventions des groupes. À partir de cette analyse, nous avons effectué une étude comparative entre les deux classes.

1. Enquête par questionnaire

1.1. Motivation du choix méthodologique

Dans le cadre de notre recherche, nous avons élaboré un questionnaire afin de mener une étude sur l'impact des tableaux blancs interactifs (TBI) sur l'enseignement et l'apprentissage de la compréhension orale en français.

Nous avons choisi le questionnaire car c'est un moyen efficace pour recueillir des informations précises auprès d'un grand nombre de participants.

Le questionnaire représente « Un moyen d'investigation adéquat pour qui veut joindre un grand nombre de personnes, en obtenir des informations précises et simples, souvent non observables, et pouvoir les comparer ».¹

D'après cela, le questionnaire est un outil composé d'une série de questions structurées, permettant de cerner une situation ou une problématique parmi un large éventail de

¹M. Angers (2015 :183).

possibilités. Il peut être présenté sous forme papier ou numérique. On peut le considérer comme la trame d'une étude. Les réponses initiales constituent les données brutes qui seront ensuite analysées au moyen de tableaux statistiques ou de graphiques. Il n'existe pas de format standardisé, les types de questionnaires varient et la structure adoptée dépend des informations recherchées.

1.2. Déroulement de l'enquête

Afin d'enrichir notre étude, nous avons mené une enquête approfondie au sein des établissements scolaires de notre wilaya. Force est de constater que les résultats se sont avérés décevants, puisqu'aucune des écoles visitées ne disposait de TBI. Loin de nous décourager, ce constat nous a incités à élargir nos recherches à la wilaya d'Oran, réputées pour l'excellence de son système éducatif.

Après un travail de prospection minutieux, nous avons réussi à dénicher trois écoles privées répondant parfaitement à nos critères de sélection. Il s'agit de l'établissement « Nobles smart School » situé à Bir El Djir, de « Roeaya School » à Saint-Hubert, ainsi que de « El Hayet School » à Gambetta. Ces trois institutions ont spécifiquement retenu notre attention en raison de leur utilisation régulière et optimale des TBI lors des cours, ce qui nous permettra d'approfondir nos analyses sur les bénéfices et les défis liés à cette technologie éducative de pointe.

Le 11 janvier 2024, nous avons entamé la distribution de notre questionnaire, nous avons d'abord visité l'école « Nobles Smart School » où nous avons discuté avec le directeur et obtenu son autorisation pour la distribution du questionnaire. Cependant, nous n'avons pu rencontrer que deux enseignants. Nous leur avons remis le questionnaire, en leur demandant de le remplir et de le transmettre aux autres enseignants concernés. Nous avons ensuite poursuivi notre démarche à l'école « Roeaya School » où nous avons également obtenu l'autorisation du directeur pour distribuer le questionnaire. Nous avons laissé les copies du questionnaire à l'école pour une distribution ultérieure. Enfin, nous avons visité l'école « El Hayet School » où nous avons rencontré le chef de service à qui nous avons remis le questionnaire pour le distribuer aux enseignants. En revanche, lorsque nous avons sollicité une quatrième école, notre requête a malheureusement été rejetée, l'établissement invoquant l'interdiction de ce type de démarche.

La durée allouée pour la récupération des questionnaires a été fixée à trois semaines pour chaque établissement en raison de contraintes de temps et de disponibilité des enseignants.

Cependant, malgré nos efforts, nous avons constaté que le nombre d'enseignants disponibles pour notre enquête était vraiment insuffisant. Face à cette difficulté, nous avons pris la décision de rédiger un questionnaire en ligne afin d'atteindre un échantillon plus large de participants. À cette fin, nous avons utilisé les groupes Facebook pour diffuser notre questionnaire. Cette stratégie a porté ses fruits, puisque nous avons réussi à obtenir la participation de huit enseignants, enrichissant considérablement notre enquête.

1.3. Description du questionnaire

Notre questionnaire contient dix questions, combinant questions ouvertes, des questions fermées et des questions à choix multiples, qui seront interprétées et analysées ultérieurement pour répondre à notre problématique.

Il comprend deux questions ouvertes permettant aux répondants d'exprimer librement leur expérience avec les TBI pour la compréhension orale. Et deux autres comportent des sous-parties pour approfondir certains aspects.

Le reste sont des questions fermées proposant des choix de réponses.

L'objectif est de collecter à la fois des données quantitatives et qualitatives reflétant au mieux l'impact perçu de l'utilisation des TBI sur l'enseignement et l'apprentissage de la compréhension orale en français.

Après avoir présenté le questionnaire, nous procédons à l'identification du groupe de participants en leur posant 3 questions :

Le sexe : pour distinguer les participants hommes et femmes.

L'âge : pour identifier les tranches d'âge des personnes interrogées (jeunes, âgées, etc.)

Le diplôme : pour connaître leur parcours de formation.

Ensuite, nous organisons les questions en variant les types. Nous alternons entre diverses formes interrogatives afin de varier les approches et recueillir un maximum de données et de réponses auprès des participants.

Cette méthodologie permet d'abord d'établir un profil de base des répondants grâce aux trois premières questions d'identification. Nous visons à susciter un large éventail de retours, à la fois quantitatifs et qualitatifs, sur le sujet étudié. Varier les angles d'approche maximise les chances d'obtenir des réponses riches et nuancées de la part des participants.

L'objectif des questions posées

Question 01 : Pendant combien de temps utilisez-vous le tableau blanc interactif ?

Cette question ouverte exigeant une réponse quantitative sur le temps d'utilisation du tableau blanc interactif permet d'évaluer en profondeur le niveau d'expérience et de maîtrise pratique de l'enseignant avec cet outil techno pédagogique lors du cours observé.

Question 02 : avez-vous fait une formation ?

- OUI
 NON

Cette question appelant une réponse par oui ou par non a pour objectif de déterminer si l'enseignant observé a bénéficié d'un programme de formation spécifique. En demandant directement la confirmation ou l'infirmité d'une formation reçue, cette question cherche à établir le niveau de préparation formelle.

Si non, souhaitez-vous la faire ?

- OUI
 NON

Question 03 : A quelle fréquence avez-vous utilisé le TBI?

Nous avons posé cette question pour évaluer la fréquence réelle d'utilisation du TBI par l'enseignant, si c'est une utilisation régulière, occasionnelle ou rare.

Question 04 : Trouvez-vous des difficultés à réaliser lors de l'utilisation du TBI?

Cette question est posée pour que nous puissions identifier les éventuels défis techniques, problèmes de manipulation ou obstacles rencontrés par l'enseignant dans l'utilisation concrète du TBI. Type de question : Fermée avec réponse binaire oui/non, suivie d'une réponse ouverte descriptive pour permettre à l'enseignant de détailler la nature des difficultés le cas échéant.

Question 05 : Pensez-vous que vos apprenants sont mieux concentrés en utilisant le TBI?

L'objectif principal est de mesurer la perception de l'enseignant sur l'impact du TBI pour capter et maintenir l'attention et la concentration des apprenants. Elle est ouverte pour que l'enseignant explique et justifie son point de vue à partir d'observations concrètes.

Question 06 : Comment jugez-vous vos apprenants au niveau de la motivation quand vous utilisez le TBI?

Cette question vise à déterminer l'impact de l'utilisation du tableau blanc interactif (TBI) sur la motivation des apprenants en classe. Les choix de réponses proposés sont « Aucun », « Moins motivés » et « Plus motivés ». Le but est d'évaluer si le TBI, en tant qu'outil technologique, augmente, diminue ou n'affecte pas la motivation des élèves.

Question 07 : Selon vous, le TBI facilite-t-il la compréhension orale ?

Pour Déterminer si l'enseignant perçoit un bénéfice pédagogique spécifique lié à l'utilisation du TBI pour les activités de compréhension orale. Type de question : Fermée avec réponse binaire oui/non, mais suivie d'une réponse ouverte si oui, comment ? Pour que l'enseignant argumente et donne des exemples concrets.

Question 08 : Quel est le degré de motivation de vos apprenants durant le cours de la compréhension orale sans utiliser le TBI?

Cette question à choix multiples avec les options "Faible", "Moyen", "Acceptable" et "Excellent" vise à obtenir une évaluation quantifiée du degré de motivation des apprenants lors des cours de compréhension orale dépourvus de tableau blanc interactif. L'objectif est de recueillir une donnée chiffrée synthétique permettant d'avoir une mesure générale et rapide du niveau motivationnel constaté, selon une échelle prédéfinie.

Question09: Comment trouvez-vous l'exploitation du TBI durant la séance de compréhension orale ?

Pour recueillir le retour d'expérience complet et les impressions générales de l'enseignant sur l'utilisation concrète du TBI .

Question10: A travers votre expérience, quels sont les avantages les plus importants que vous avez trouvés en utilisant le TBI?

Pour identifier de manière approfondie les principaux bénéfices perçus par l'enseignant dans l'utilisation du TBI sur la base de sa pratique effective. Type de question : Ouverte demandant à l'enseignant de lister et développer les avantages clés selon son vécu.

1.4. Analyse et interprétation de résultats de questionnaire

a. Le sexe :

- Homme
- Femme

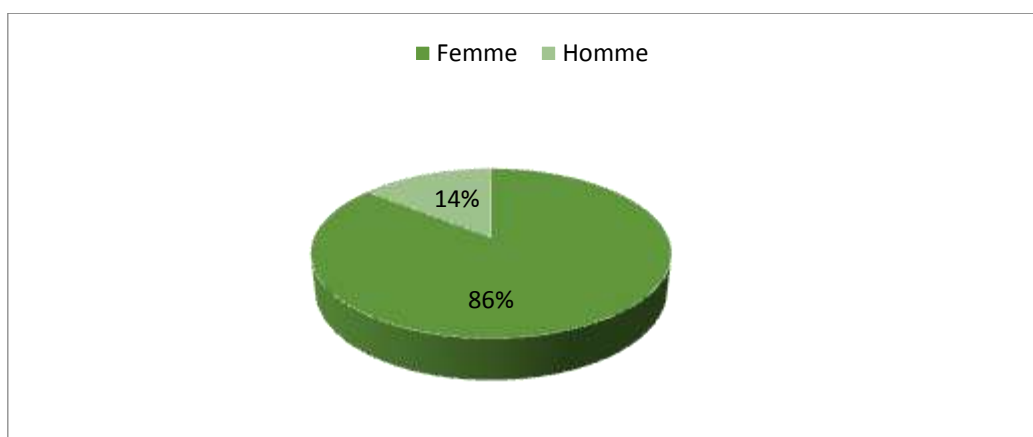


Diagramme 1 : Répartition par Sexe des Participants

Tableau 1 : Tableau montrant le nombre et le pourcentage de participants par sexe.

<i>Sexe</i>	<i>Le nombre</i>	<i>Le pourcentage</i>
<i>Homme</i>	4	14%
<i>Femme</i>	11	86%

➤ **Commentaire :**

D'après le tableau, nous constatons une répartition mixte du public entre hommes et femmes, avec une représentation de 86% pour les femmes et 14% pour les hommes. En analysant ces résultats, nous remarquons que la majorité des participants sont des femmes.

Cette observation met en lumière la forte représentation féminine dans le secteur de l'enseignement, ce qui suggère un intérêt marqué de la part des femmes pour ce domaine professionnel.

a. L'âge :

Tableau 2 : Tableau montrant le nombre et le pourcentage de participants par sexe.

<i>Sexe</i>	<i>Homme</i>	<i>Femme</i>
<i>âge</i>	Du 28ans a 32ans	Du 23ans a 50ans

➤ **Commentaire :**

Selon les données du tableau, nous remarquons une variation d'âge chez les femmes, allant de 23 à 50 ans, tandis que chez les hommes, cette variation se situe entre 28 et 32 ans.

En visionnant les résultats, nous remarquons que les enseignants interrogés n'appartiennent pas à la même catégorie d'âge. Il s'agit d'un public hétérogène.

c. Diplôme :

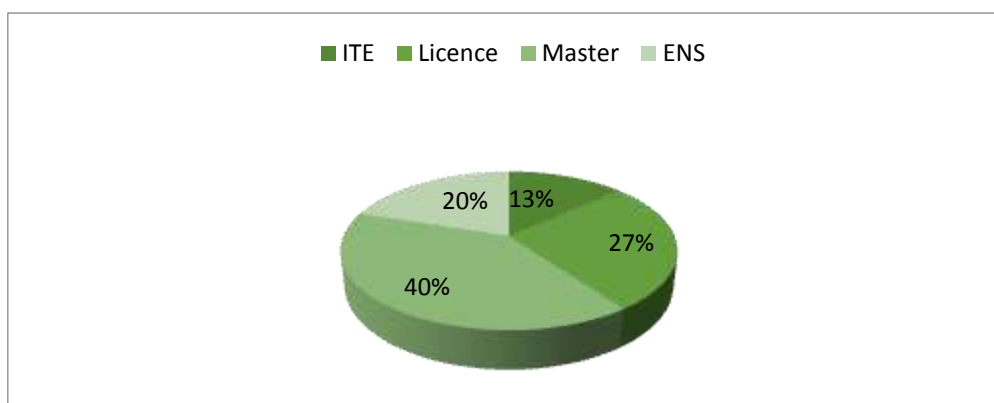


Diagramme 2 : Répartition par diplôme des participants.

Tableau 3 : Tableau montrant le nombre et le pourcentage d'enseignants par type de diplôme.

<i>Diplôme</i>	<i>Le nombre</i>	<i>Le pourcentage</i>
<i>ITE</i>	02	13%
<i>Licence</i>	04	27%
<i>Master</i>	06	40%
<i>ENS</i>	03	20%

➤ **Commentaire :**

À travers les résultats, on note quatre principaux types de diplômes chez les enseignants : 40% ont un master, 27 % une licence, 20 % viennent des Écoles Normales Supérieures, et 13% ont un diplôme ITE. Environ 73,33% des enseignants ont poursuivi des études supérieures d'au moins 3 ans après le bac .Cela témoigne d'un bon niveau de qualification académique dans le corps enseignant étudié.

Les questions

• **Question 01 :**

Pendant combien de temps utilisez-vous le tableau blanc interactif ?

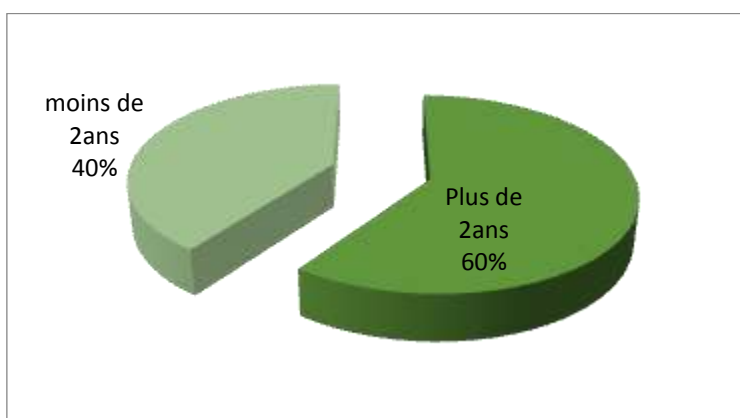


Diagramme 3 : Expérience d'Utilisation des TBI

Tableau 4 : Tableau montrant le nombre et le pourcentage d'enseignants par ancienneté d'utilisation du TBI.

<i>L'expérience</i>	<i>Le nombre</i>	<i>Le pourcentage</i>
<i>Plus de 2ans</i>	13	60%
<i>Moins de 2ans</i>	02	40%

➤ **Commentaire :**

Parmi les participants, nous trouvons que 13 enseignants utilisent le Tableau Blanc Interactif (TBI) depuis plus de 2 ans, représentant 60% de l'échantillon, tandis que 2 enseignants l'utilisent depuis moins de 2 ans, ce qui correspond à 40%. Cette constatation nous amène à conclure que la majorité des participants possède une expérience significative dans l'utilisation du TBI, ce qui renforce la crédibilité de leurs avis et de leurs points de vue concernant cet outil pédagogique, basés sur leurs pratiques effectives en classe.

• **Question 02 :**

Avez-vous fait une formation ?

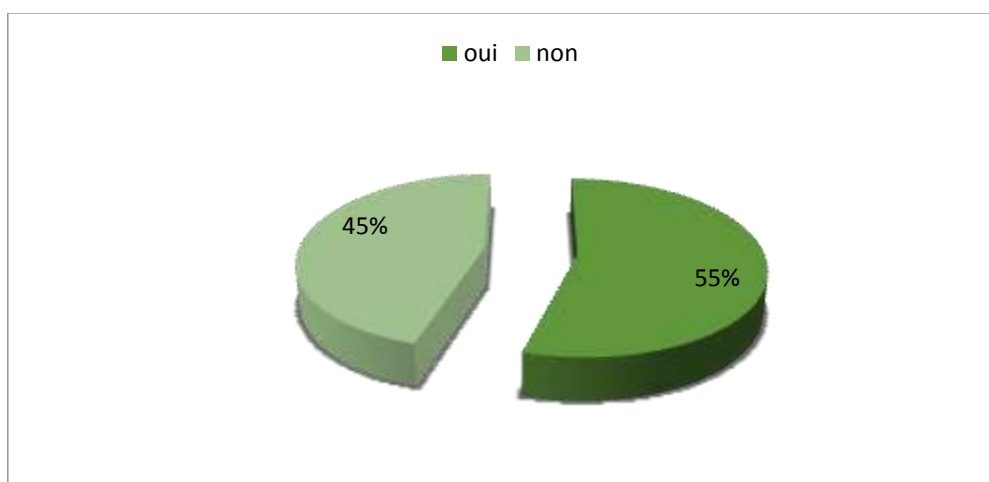


Diagramme 4 : Réponses à la formation pour l'Utilisation du TBI

Tableau 5 : Tableau montrant le nombre et le pourcentage d'enseignants ayant suivi ou non une formation sur le TBI.

<i>Formation</i>	<i>Le nombre</i>	<i>Le pourcentage</i>
<i>Oui</i>	10	55%
<i>Non</i>	5	45%

➤ **Commentaire :**

À travers ce diagramme, nous constatons que la majorité des enseignants (55%) ont reçu une formation sur l'utilisation du TBI, tandis que 45% n'ont pas été formés.

Par le biais de cette répartition, on met en évidence l'importance accordée à la formation des enseignants pour une intégration réussie du TBI en classe. En effet, les enseignants formés sont mieux équipés pour exploiter pleinement le potentiel du TBI, ce qui leur permet de concevoir des leçons plus interactives, dynamiques et engageantes pour les élèves. Donc, il est possible d'affirmer que l'adoption de nouvelles méthodes d'enseignement démontre la volonté des enseignants de répondre aux besoins évolutifs des apprenants dans un environnement éducatif moderne.

Si non, souhaitez-vous la faire ?

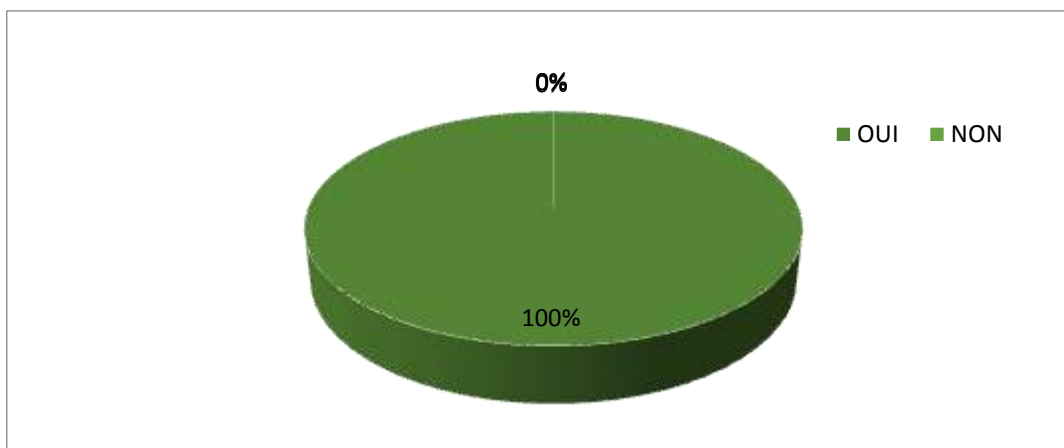


Diagramme 5 : Participation à une Formation sur les TBI

Tableau 6 : Tableau montrant le nombre et le pourcentage d'enseignants souhaitant suivre une formation

<i>Les réponses</i>	<i>Le nombre</i>	<i>Le pourcentage</i>
<i>Oui</i>	10	100%
<i>Non</i>	00	00%

➤ **Commentaire :**

Selon le graphe ci-dessous, nous constatons la totalité des enseignants interrogés ont exprimé leur volonté de suivre une formation. Alors on peut dire que cela démontre un fort engagement envers le développement professionnel et une volonté d'acquérir de nouvelles compétences pour améliorer leur pratique pédagogique.

• **Question 03 :**

A quelle fréquence avez-vous utilisé le TBI ?

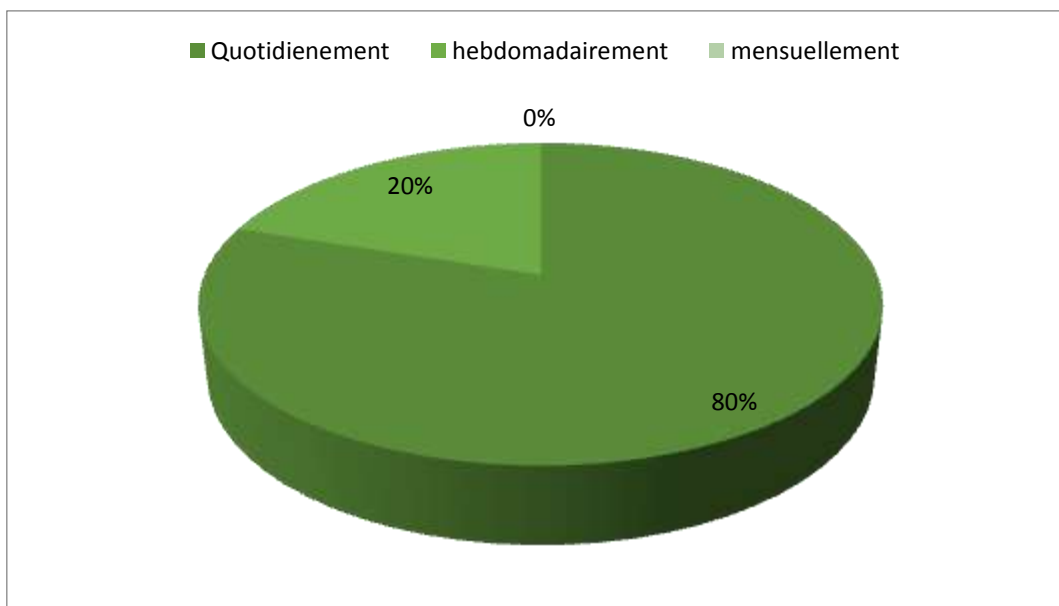


Diagramme 6: Fréquence d'utilisation du TBI par les participants

Tableau 7 : Tableau représentant le nombre et le pourcentage par fréquence d'utilisation du TBI

<i>Fréquence</i>	<i>Le nombre</i>	<i>Le pourcentage</i>
<i>Quotidiennement</i>	12	80%
<i>Hebdomadairement</i>	3	20%
<i>Mensuellement</i>	0	00%

➤ **Commentaire :**

Les résultats font ressortir deux groupes distincts d'utilisateurs. Un grand groupe utilise les TBI quotidiennement (80%), témoignant d'une adoption complète et d'une maîtrise de l'outil. Cependant, une autre partie non négligeable des répondants, notamment les enseignants débutants, ne les utilise qu'hebdomadairement (20%).

• **Question 04 :**

Trouvez-vous difficile à réaliser vos cours lors d'utilisation du TBI?

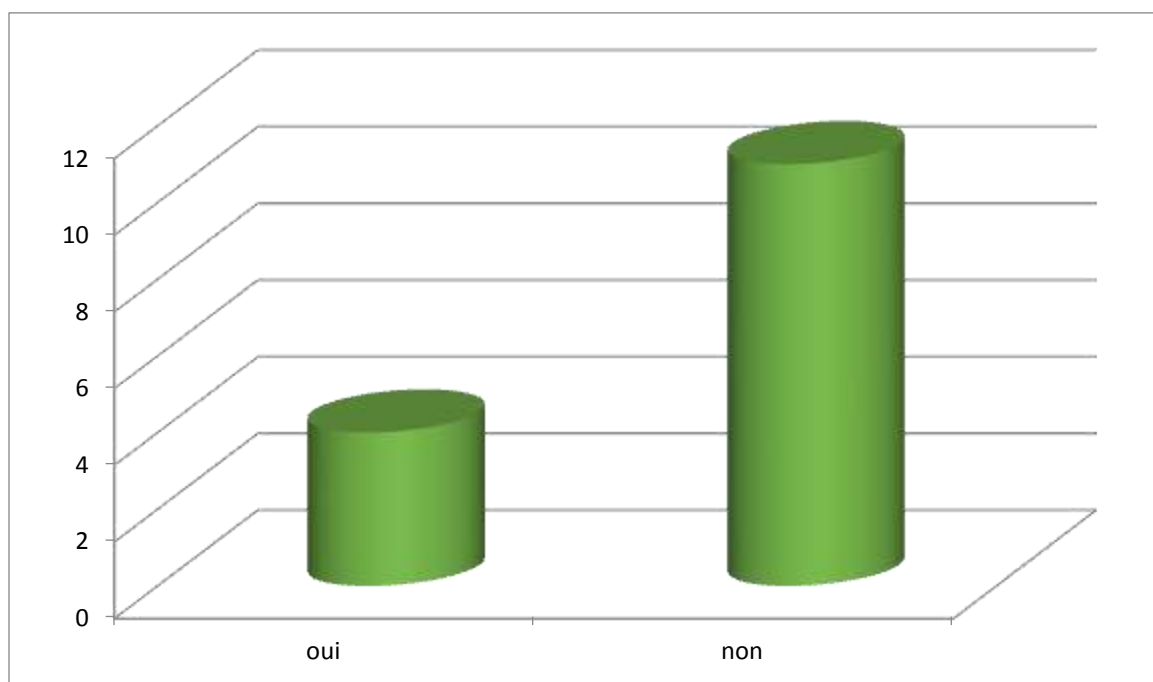


Diagramme 7 : Difficulté des participants à réaliser les cours avec le TBI

Tableau 8 : Tableau montrant le nombre et le pourcentage d'enseignants rencontrant des difficultés avec le TBI

<i>Les réponses</i>	<i>Le nombre</i>	<i>Le pourcentage</i>
<i>Oui</i>	04	27%
<i>Non</i>	11	73%

➤ **Commentaire :**

À partir des résultats obtenus, nous remarquons que la majorité des enquêtés (73%) ne rencontrent aucune difficulté lors de l'utilisation du TBI pour réaliser leurs cours. Cependant, 27% d'entre eux rencontrent des difficultés, notamment liées à la manipulation des options sur le tableau et à la démarche pédagogique.

Si oui, lesquels ?

Plusieurs défis ont été identifiés, Le plus grand défi mentionné est la recherche de contenu pédagogique de qualité spécifiquement conçu pour le TBI, ce qui peut nécessiter beaucoup de temps et d'efforts. De plus, les problèmes de connexion Internet instable ont été soulignés, rendant difficile l'utilisation de certaines fonctionnalités en ligne. Enfin, l'investissement important dans le TBI pour l'école crée une pression supplémentaire pour les enseignants afin de l'utiliser efficacement. Ces défis mettent en lumière la nécessité de fournir un soutien

adéquat et des ressources appropriées aux enseignants pour les aider à surmonter les obstacles associés à l'utilisation du TBI dans leurs cours.

- **Question 05 :**

Pensez-vous que vos apprenants sont mieux concentrés en utilisant le TBI ?

➤ **Commentaire :**

Le dépouillement des réponses met en évidence que la grande majorité des enseignants interrogés estime que leurs apprenants sont effectivement mieux concentrés lorsqu'ils utilisent le tableau blanc interactif (TBI). Selon eux, cette nouvelle technologie peut capter durablement l'attention grâce à son aspect attrayant, motivant et ludique qui éveille la curiosité des élèves. Et ils soulignent le côté interactif du TBI qui permet une belle dynamique en classe et offre la possibilité de combiner différents supports visuels adaptés aux styles d'apprentissage variés.

- **Question06 :**

Comment jugez vous vos apprenants au niveau de la motivation et d'attention quand vous utiliser le TBI ?

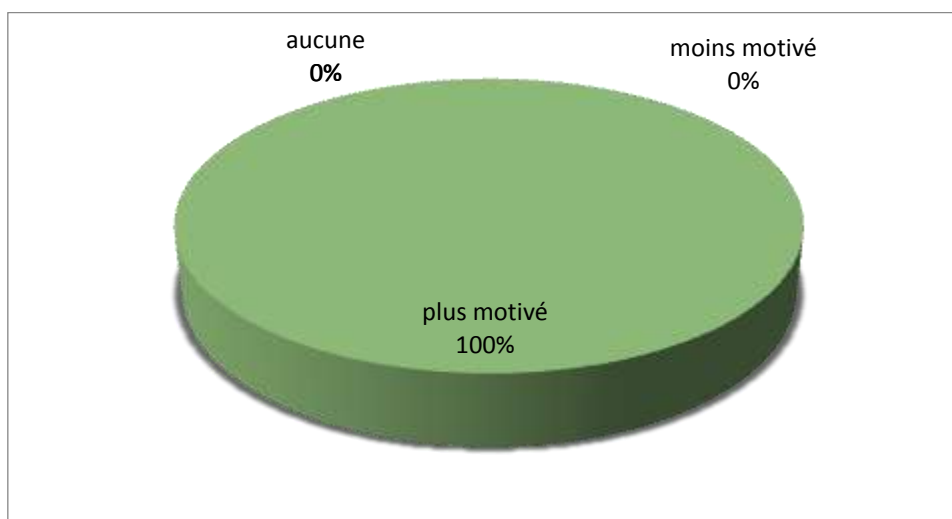


Diagramme 8 : Impact du TBI sur la motivation des apprenants selon les participants

Tableau 9 : Tableau montrant les données des participants sur l'impact motivationnel du TBI

<i>Motivation</i>	<i>Le nombre</i>	<i>Le pourcentage</i>
<i>Aucune</i>	00	00%

Chapitre II : L'exploitation du TBI en compréhension orale : Investigation par questionnaire et observation de classe"

<i>Moins motivé</i>	00	00%
<i>Plus motivé</i>	15	100%

➤ **Commentaire :**

Nous avons trouvé que la totalité des enseignants (100%) ont choisi l'option "plus motivée", démontrant un consensus absolu sur l'impact positif du TBI sur la motivation et l'attention des apprenants.

• **Question 07 :**

Selon vous, TBI facilite-t-il la compréhension orale ?

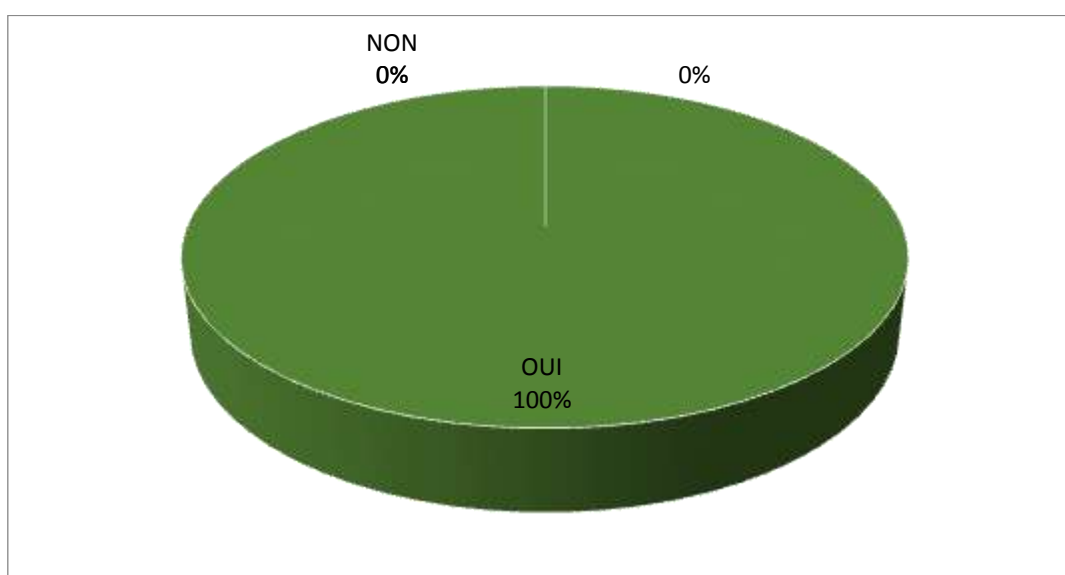


Diagramme 9 : Facilitation de la compréhension orale par le TBI selon les participants

Tableau 10 : Tableau représentant les réponses des participants sur la facilitation de la compréhension par le TBI

<i>La compréhension orale</i>	<i>Le nombre</i>	<i>Le pourcentage</i>
<i>Oui</i>	15	100%
<i>Non</i>	00	00%

➤ **Commentaire :**

La figure ci-dessus montre que la totalité des enseignants (100%) ont répondu par oui concernant le Tableau Blanc Interactif (TBI) comme un outil très propice au développement des compétences de la compréhension orale en classe de FLE.

Si oui, comment ?

Ils ont mis en évidence plusieurs aspects bénéfiques : l'utilisation de photos accompagnées de la voix des personnages, l'attrait visuel soutenant l'écoute, la combinaison de différents supports adaptés aux styles d'apprentissage, la mise en évidence des points clés du texte oral, la possibilité d'interagir et de s'exprimer oralement, et enfin un rendu de la compréhension orale plus intéressant et dynamique pour les apprenants.

- **Question 08 :**

Quel est le degré de motivation de vos apprenants durant le cours de la compréhension orale sans utiliser le TBI ?

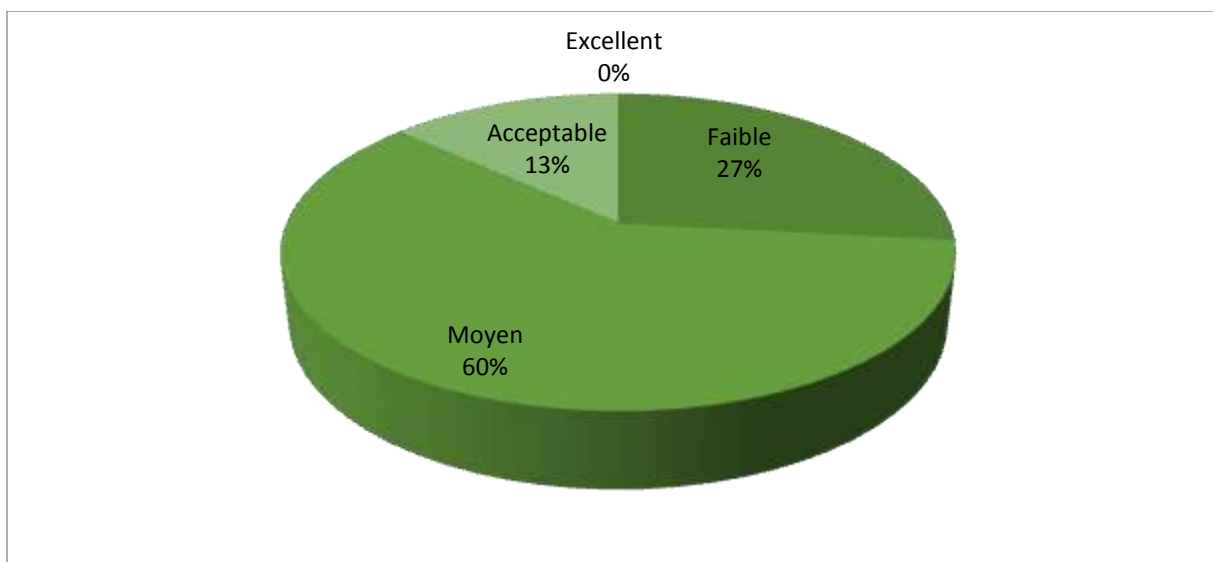


Diagramme 10 : Degré de motivation des apprenants sans utiliser le TBI selon les participants

Tableau 11 : Tableau : Représentant le nombre et pourcentage par degré de motivation sans TBI d'après les participants

<i>Le degré</i>	<i>Le nombre</i>	<i>Le pourcentage</i>
<i>Faible</i>	4	27%
<i>Moyen</i>	9	60%
<i>Acceptable</i>	2	13%
<i>Excellent</i>	0	00%

➤ **Commentaire :**

Les résultats indiquent que la majorité des enseignants (60%) ont observé un niveau moyen de motivation parmi leurs élèves, tandis que 13% ont jugé la motivation comme étant acceptable. Seuls 27% ont signalé une faible motivation, et aucun n'a mentionné un niveau d'excellence.

Dans l'ensemble, ces chiffres soulignent l'importance d'intégrer le TBI pour dynamiser les séances de compréhension orale et maintenir un meilleur niveau de motivation chez tous les profils d'apprenants.

• **Question 09 :**

Comment trouvez-vous l'exploitation des TBI durant la séance de la compréhension orale ?

Les réponses recueillies suggèrent que l'utilisation des tableaux pendant ces séances est largement appréciée et jugée bénéfique pour les élèves. Ce tableau synthétise les différentes réponses qui nous choisissons :

Tableau 12 : Tableau synthétisant les réponses des enseignants sur l'exploitation du TBI durant la séance de compréhension orale

<i>Les participants</i>	Les réponses
1	« Ils facilitent la compréhension orale en organisant visuellement les informations clés et en mettant en évidence les points importants à retenir »
2	« Un avantage majeur est qu'ils permettent une meilleure structuration des contenus oraux grâce aux outils d'annotation et de mise en évidence, aidant ainsi à la compréhension. »
3	« C'est un support didactique efficace pour la compréhension orale, favorisant l'interactivité en classe et l'engagement des élèves »
4	« Ils constituent un outil important pour enseigner l'oral »
5	« Les résultats sont meilleure, même les élèves sont plus intéressés au cour.»

6	« C'est un outil précieux pour enseigner la compréhension orale, offrant une manière claire et structurée d'organiser les informations orales complexes »
----------	---

• **Question 10 :**

À travers votre expérience, quels sont les avantages les plus importants que vous-avez trouvé en utilisant un TBI ?

Les enseignants reconnaissent de nombreux avantages à l'utilisation du (TBI) en classe, parmi leur réponse, nous choisissons les suivants :

Tableau 13 : Tableau montrant les avantages perçus du TBI par les enseignants

<i>Les participants</i>	<i>Les réponses</i>
1	« Facilite l'intégration de ressources audio et vidéo pour travailler la compréhension orale de manière interactive, Capacité à offrir un espace d'écriture illimité, accès rapide à une variété d'outils »
2	« Permet un accès rapide aux documents audio et vidéo ainsi qu'aux exercices de compréhension orale en ligne, Permet de gagner du temps dans la création de présentations attrayantes »
3	« Stimule l'engagement des élèves lors des activités de compréhension orale en les rendant plus attrayantes et motivantes »
4	« Facilité d'utilisation permettant de se concentrer sur les activités de compréhension orale plutôt que sur les aspects techniques »
5	« Caractère interactif favorisant une meilleure mémorisation auditive et visuelle des contenus de compréhension orale »
6	« Outil précieux pour enrichir les activités de compréhension orale grâce à l'intégration facilitée de ressources audio et vidéo variées. »

7	« Mettre en évidence des éléments clés pendant l'écoute pour faciliter la compréhension orale, Offre la possibilité de rejouer facilement les documents audio et vidéo autant que nécessaire pour la compréhension. »
8	« Facilite la présentation du cour et ça rend la situation plus réelle »

1.5. Synthèse

Au travers de ce questionnaire, nous avons exploré avec optimisme l'utilisation du tableau blanc interactif dans le cadre de l'enseignement. Les enseignants ont exprimé un intérêt positif pour cet outil, reconnaissant son potentiel pour dynamiser les leçons et stimuler l'engagement des élèves. Bien que certains défis aient été identifiés, tels que des problèmes techniques occasionnels, la majorité des enseignants ont souligné les avantages du tableau blanc interactif pour renforcer l'interaction en classe et encourager la participation active des élèves. Ils ont également noté que cet outil offre de nouvelles possibilités pour créer un environnement d'apprentissage collaboratif et interactif. En conclusion, malgré quelques ajustements nécessaires, l'utilisation du tableau blanc interactif est perçue de manière positive comme une ressource enrichissante pour l'enseignement moderne, favorisant l'innovation pédagogique et l'engagement des apprenants.

2. Engagement des élèves en classe de 1AM : Une analyse observationnelle comparative

2.1. Le TBI dans l'école Algérienne

L'Algérie a constamment cherché à renforcer le niveau d'enseignement apprentissage du FLE notamment dans les activités de la compréhension orale ou elle préconise l'usage des supports numériques

Cette nouvelle approche pédagogique, nous permettra d'être au niveau des normes internationales puisque la technologie fait partie intégrante de notre vie quotidienne

Le TBI est progressivement devenu un outil privilégié des enseignants de FLE depuis son adoption croissante dans les établissements scolaires à partir des années 2000. Il offre de nombreux avantages pédagogiques pour l'apprentissage du FLE : interaction, collaboration, supports multimédias, correction facile, motivation accrue des apprenants.

L'introduction des TBI dans le système éducatif algérien est assez récente, principalement au cours de la dernière décennie. Le gouvernement algérien a lancé plusieurs initiatives depuis les années 2010 pour généraliser les TBI dans les écoles primaires et secondaires publiques, dans le cadre d'une politique de modernisation de l'enseignement

Malgré ces défis, les autorités algériennes souhaitent poursuivre l'équipement massif en TBI, qui sont perçus comme un outil d'avenir pour améliorer la qualité de l'éducation

2.2. Les outils de la recherche

2.2.1. L'observation

« Technique de l'observation permet d'expliquer un phénomène à travers la description de comportements, de situations et de faits. Pour y parvenir scientifiquement, la description de l'observation doit être fidèle à la situation réelle et il est important de faire des rapports systématiques ¹».

L'observation est une méthode empirique basée sur le recueil de données factuelles issues d'observations directes et minutieuses, dans le but de comprendre objectivement la nature d'un phénomène tel qu'il se manifeste concrètement.

2.2.2. L'observation non participante

« L'observation non participante peut être suivie par la suite d'autres méthodes de Recherche. Cependant, elle ne permet pas à l'enquêteur d'intervenir. Il est possible de passer A côté de certaines informations.² »

Pour appuyer notre recherche, nous avons initié une collecte d'informations en utilisant des séances d'observation non participante pour identifier les obstacles rencontrés par les étudiants de première année de licence dans la compréhension orale. Nous avons mené des séances d'observation passive d'une heure chacune avec deux groupes de première année moyenne, chaque groupe ayant une enseignante différente, dans des écoles différentes. Notre objectif principal était d'identifier les difficultés rencontrées par les élèves lors des exercices de compréhension orale. Nous voulions déterminer si les enseignants suivaient méthodiquement les différentes étapes de la compréhension orale et s'ils encourageaient les élèves à anticiper le sens des thèmes abordés. Nous avons également cherché à évaluer

¹ Scribe.Fr.Gaspard,claud,2019https://www.google.com/urlsa=t&rct=j&q=&esrc=s&source=web&cd=&cad=rja&uact=8&ved=2ahUKEwiw_tDI4YL4AhUVRuUKHcqEBWQQFnOECBEQAQ&url=https%3A%2F%2Fwww.scribbr.fr%2Fmethodologie%2Fobservation%2F&usg=AOvVaw3cALn-Yhu4LJLAIUuj4N01.

² Ibid

l'attitude des élèves, leur niveau de motivation, ainsi que leur utilisation de stratégies d'écoute. En parallèle, nous avons étudié l'impact de tableau blanc interactif sur la compréhension orale, en comparant ce dispositif à l'utilisation du texte oralisé.

2.3. Présentation du contexte d'expérimentation

2.3.1. Le terrain

Notre expérimentation a été menée à deux écoles :

La première : l'école privée « Nobles Smart School » située à Bir El Djir, boulevard des Lions, dans la wilaya d'Oran :

L'école « Nobles Smart School » est un établissement privé de grande renommée. À l'entrée, se trouve une réception accueillante pour les visiteurs lors de la rentrée scolaire. Au premier étage, un vaste hall central abrite une salle d'attente donnant sur la façade de l'école, avec vue sur la route. On y trouve également une salle des professeurs, un bureau administratif, ainsi que deux couloirs.

Chaque couloir dessert plusieurs salles de classe, toutes équipées de tableaux blancs interactifs (TBI) pour une pédagogie moderne. Des sanitaires sont aménagés à proximité des classes pour la commodité des élèves et du personnel. Le bureau du directeur se situe également à cet étage.

Au deuxième étage, d'autres salles de classe sont présentes, offrant un espace d'apprentissage supplémentaire. Une cantine est mise à disposition des élèves pour les repas de la mi-journée. Une cour de récréation extérieure permet aux élèves de se détendre et de profiter de l'air frais pendant les pauses.

Avec un corps enseignant qualifié de 35 professeurs, l'école « Nobles Smart School » offre un environnement propice à l'épanouissement et à la réussite des élèves grâce à ses installations modernes et sa pédagogie avant-gardiste intégrant les TBI.

La deuxième : le CEM Houari Boumediene, à la wilaya d'Aïn Témouchent, notamment à Hassi El Ghalla. Cette école se trouve à une distance d'environ 22 km du centre-ville.

Les infrastructures du collège comprennent 15 salles de classe, 2 laboratoires, une bibliothèque, une salle réservée au corps enseignant, une salle informatique et un stade de sport. De plus, le collège dispose de 4 bureaux administratifs, dont celui du directeur et trois autres affectés aux surveillants.

2.3.2. La classe

La première classe est une petite classe qui contient une grande fenêtre avec des rideaux en aluminium. Les élèves sont assis en carré face à un tableau blanc interactif et un petit tableau simple qui peut être déplacé. Derrière les élèves, il y a des micros, et dans un coin se trouve un espace avec les livres des apprenants. Les murs de cette classe sont également blancs.

La deuxième classe est une classe traditionnelle. Avec des murs blancs, elle contient trois rangées de tables, chaque rangée ayant cinq tables. Les élèves sont assis deux par table. Elle comporte également deux fenêtres avec des rideaux simples et un tableau simple. C'est une grande salle.

2.3.3. Le public

Afin de mener notre étude de recherche, nous avons sélectionné les élèves de première année moyenne dans une fourchette d'âge variant entre 12 ans et 13 ans. À ce moment-là, nous avons choisi deux classes de niveau scolaire similaire dans le but de réaliser une étude comparative entre les deux groupes.

Le premier groupe expérimental : une classe de première année moyenne, composée de 10 élèves (6 filles et 4 garçons), avec une enseignante ayant 5 ans d'expérience professionnelle.

Tableau 14: Répartition des filles et garçons dans la classe

	<i>Fille</i>	<i>Garçon</i>
<i>Classe 01</i>	06	04

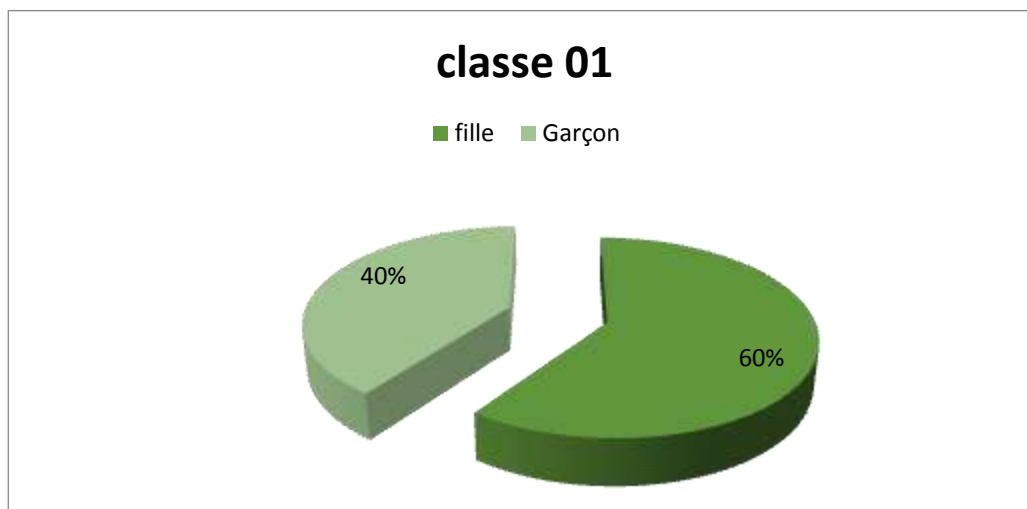


Diagramme 11 : Répartition par genre de la classe 01

Le deuxième groupe témoin : une classe de première année de cycle moyen, composée de 30 élèves (19 filles et 11 garçons), avec une enseignante ayant 18 ans d'expérience professionnelle. Le niveau des apprenants des deux groupes est hétérogène.

Tableau 15 : Répartition des filles et garçons dans la classe 02

	<i>Fille</i>	<i>Garçon</i>
<i>Classe 02</i>	19	11

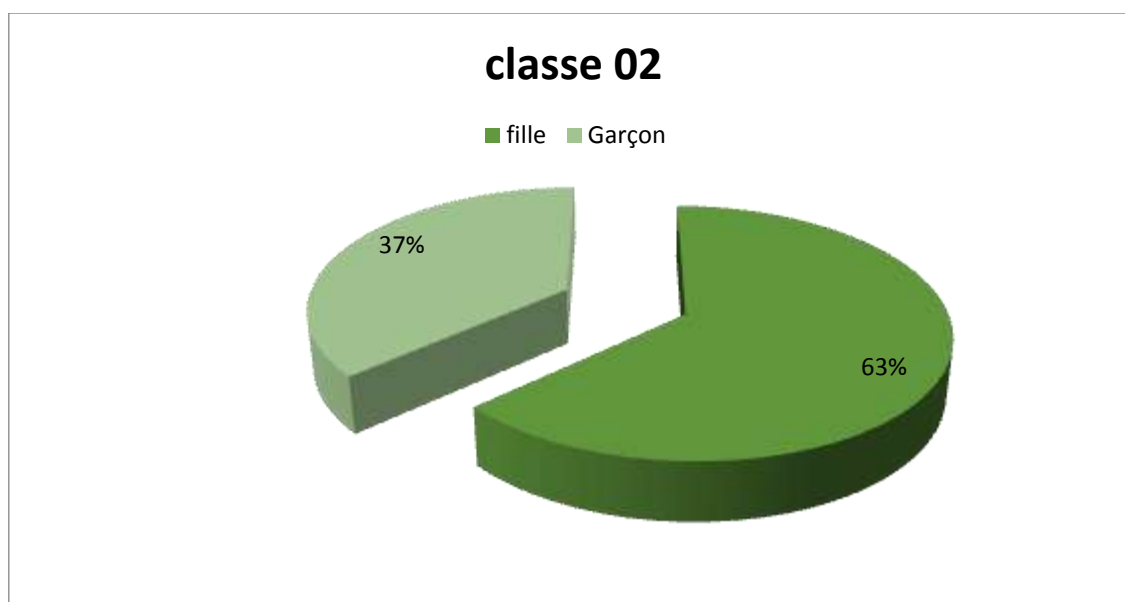


Diagramme 12 : Répartition par genre de la classe 02

2.4. Justification du choix

2.4.1. Le niveau

Nous avons choisi le niveau de la première année moyenne car il se situe au début du cycle du collège, après la transition de l'école primaire. À ce stade de leur cursus, bien que les élèves aient déjà acquis une certaine expérience du système scolaire et que leurs méthodes de travail commencent à se mettre en place, leur niveau en compréhension orale reste encore fragile et nécessite un renforcement. Ils ne sont pas encore confrontés aux enjeux décisifs des années ultérieures, souvent perçues comme déterminantes pour la suite de leur parcours. En première année, les élèves sont relativement nouveaux dans l'environnement du collège, ce qui permet d'observer leurs compétences en compréhension orale et leurs défis de manière plus naturelle,

avant que les pressions liées aux examens et à l'orientation ne deviennent trop importantes. Intervenir à ce stade précoce avec l'utilisation du TBI peut permettre d'identifier et de remédier aux difficultés dès le début du cycle, favorisant ainsi une meilleure progression dans cette compétence essentielle tout au long de leur scolarité au collège.

2.4.2. Les enseignantes

Dans le cadre de notre étude, deux enseignantes aux profils contrastés ont été sélectionnées. La première est une jeune femme âgée de 28 ans, diplômée d'un master en français et comptant 5 ans d'expérience dans l'enseignement. Malgré son jeune âge, elle apporte déjà une solide expertise dans sa discipline.

La seconde enseignante présente un profil beaucoup plus expérimenté, avec 18 ans de pratique. À 40 ans, elle possède un long parcours riche en expérience, ayant accumulé un bagage considérable au fil des années passées en classe.

2.4.3. L'école

Le stage s'est déroulé à l'école privée "Nobles Smart school "située à Bir El Djir Oran, un établissement réputé accueillant tous les niveaux d'enseignement, du primaire au secondaire. Fondée en 2019, cette école à la pointe de la modernité pédagogique se distingue par l'excellence académique de ses élèves et l'intégration avant-gardiste des technologies éducatives.

Les infrastructures flambant neuves, les équipements high-tech dernière génération offrent un environnement d'apprentissage idéal alliant tradition et innovation. Un atout majeur de Nobles smart school réside dans son important parc numérique. Chaque classe est en effet équipée d'un tableau blanc interactif dernière génération, permettant aux enseignants d'enrichir leurs cours par des ressources multimédias captivantes.

De plus, plusieurs salles informatiques disposent d'ordinateurs récents et performants, donnant accès à de nombreux logiciels éducatifs. Mais au-delà de cet équipement numérique de pointe, c'est surtout la gestion avant-gardiste, la pédagogie innovante axée sur le numérique et le climat propice aux apprentissages qui font la force de cet établissement modèle. Le corps enseignant, régulièrement formé, maîtrise parfaitement l'intégration des TBI et des outils informatiques.

2.5. Le déroulement de l'expérimentation

Pour mener à bien cette étude comparative, nous avons opté pour la méthode de l'observation directe, particulièrement adaptée pour appréhender au plus près les réalités du terrain.

Notre démarche a débuté par une visite exploratoire au sein de l'école privée Nobles Smart à Oran Bir El Djir. Dès notre arrivée, nous avons été chaleureusement accueillis par le directeur qui nous a souhaité la bienvenue. Un échange enrichissant a permis de recueillir des informations précieuses sur le déroulement des séances qui feraient l'objet de l'observation.

Accompagnés par le responsable du service informatique, nous avons pu visiter les salles de classe équipées de tableaux numériques interactifs (TBI). Cet ingénieur a pris le temps de nous expliquer en détail le fonctionnement optimal de ces dispositifs innovants. Cette immersion initiale avait pour objectifs de se familiariser avec le cadre expérimental, la population d'apprenants ciblée mais aussi avec les enseignants. Elle nous a également permis de concevoir le déroulement opérationnel précis des séances à observer.

Lors des séances, notre observation se focalisera sur l'ambiance générale en classe, le niveau d'enthousiasme et d'implication des apprenants de 1AM à travers leurs interactions.

2.6. Le déroulement des séances

2.6.1. Séance 01 : sans TBI

Projet 2 :	Réalisez un dossier documentaire pour expliquer les progrès de la science et leurs conséquences.
Séquence 02 :	« J'explique les différentes pollutions »
séance :	Compréhension orale
Support :	Le manuel scolaire
Titre :	« Les causes de la pollution de l'air »
Objectifs :	<ul style="list-style-type: none">• Découvrir la situation de communication (repérer des informations d'ordres général portant sur le thème, sur l'objet (de quoi parle-t-on ?)• Repérer les mots clés• Appréhender et comprendre globalement un texte oral

Nous avons assisté à un cours de compréhension orale où l'enseignante a fait une lecture oralisée d'un texte extrait du manuel scolaire de 1AM, sur le sujet de la pollution de l'air.

Dès que la cloche a sonné, annonçant le début du cours, les élèves sont entrés calmement dans la classe et se sont assis à leur place. Une fois le calme revenu, l'enseignante a salué la classe : « Bonjour à tous ! » Quelques élèves lui ont répondu par un « Bonjour m'dame » tardif.

La séance a duré 45 minutes, séparée en trois étapes :

➤ **La première étape : près-écoute**

Après la récitation de la date, l'enseignante a sorti le manuel scolaire et a demandé aux élèves d'ouvrir la page 100. D'abord, elle a amorcé la séance en posant ces questions pour susciter l'intérêt :

Que voyez-vous sur l'image ? Les réponses des élèves : Je vois de la fumée noire dans le ciel, les cheminées, une usine.

On parle de quel phénomène ? La plupart des réponses : la pollution.

Puis, elle a demandé aux élèves une écoute attentive lors de sa lecture à voix haute du texte pour bien comprendre et pouvoir répondre aux questions.

➤ **La deuxième étape : pendant l'écoute**

Cette étape se déroule en trois écoutes :

La Première écoute : Les élèves devaient comprendre le sens global du texte. Alors qu'elle était plongée dans sa lecture, certains élèves bavardaient et semblaient inattentifs. L'enseignante a dû élever la voix pour rappeler le silence. Après avoir noté un déficit d'intérêt chez une partie des élèves, l'enseignante a décidé de faire une deuxième lecture.

La Deuxième écoute : L'enseignante a lu le texte une deuxième fois de manière expressive pour s'assurer de la bonne compréhension, a fait des pauses pour poser quelques questions sur le texte :

Quels types de pollution de l'air sont mentionnés ?

Relevez les mots ou expressions qui montrent que la pollution de l'air est un problème important ?

Quelles sont les causes de la pollution de l'air ?

Nous avons vu que les élèves avaient des difficultés à assimiler le contenu car la plupart des réponses données à voix haute étaient fausses.

La troisième écoute : L'enseignante a procédé à la 3^{ème} et dernière écoute, elle a fait alors une lecture et a fini par poser ces questions :

Quelles sont les deux conséquences de la pollution de l'air citées ?

La plupart des élèves sont parvenus à citer « les maladies respiratoires ». Mais la 2^{ème} conséquence, « le changement climatique », n'a été donnée que par quelques-uns.

Avez-vous relevé toutes les sources de pollution de l'air liées aux activités humaines citées dans le texte ?

Quelques élèves ont levé la main mais ont peiné à énumérer toutes les sources. Certaines réponses ont été incomplètes.

➤ **La troisième étape : après l'écoute**

L'enseignante a essayé de proposer une activité au tableau :

Essayez de les classer par catégories : transports, industrie/énergie, agriculture/élevages, autres... » Les élèves se sont concertés puis un groupe est passé au tableau pour faire la mise en commun. Ils ont passé en revue la leçon et ont corrigé les activités de manière orale.

• **Analyse de la séance**

Cette séance de compréhension orale a débuté de manière prometteuse avec une phase préparatoire efficace menée par l'enseignante. Celle-ci a utilisé une image du manuel et posé des questions pour activer les connaissances antérieures des élèves et les préparer à l'activité suivante.

Lors de l'activité elle-même, qui consistait en une écoute d'un texte court, d'un niveau de difficulté modéré, on a pu observer des degrés variés d'engagement, de participation et de compréhension. D'un côté, un nombre conséquent d'élèves semblaient véritablement

captivés, levant la main pour proposer leurs interprétations et démontrant ainsi une bonne compréhension générale du contenu malgré quelques formulations hésitantes. D'un autre côté, certains élèves ont manifesté des signes évidents de distraction et d'inattention à travers des rires et chuchotements, obligeant l'enseignante à régulièrement rappeler le calme. Ce qui a entraîné chez eux un défaut de concentration et de motivation, nuisant à leur compréhension.

Si l'ambiance générale paraissait studieuse, les interactions réelles entre les élèves et avec l'enseignante restaient cependant limitées au fil de cet exercice classique basé sur l'écoute, révélant un manque de dynamisme inhérent à ce format traditionnel. Le format traditionnel reposant sur un support unique semble en effet avoir nui à la captation durable de l'attention, en particulier chez les élèves les moins motivés. C'est pourquoi, malgré la diversification des questions par l'enseignante, l'utilisation d'outils pédagogiques plus modernes, visuels et interactifs aurait permis de mieux impliquer l'ensemble de la classe sur le long terme.

2.6.2. Séance 02 : avec le TBI

Projet 2 : Réalisez un dossier documentaire pour expliquer les progrès de la science et leurs conséquences.

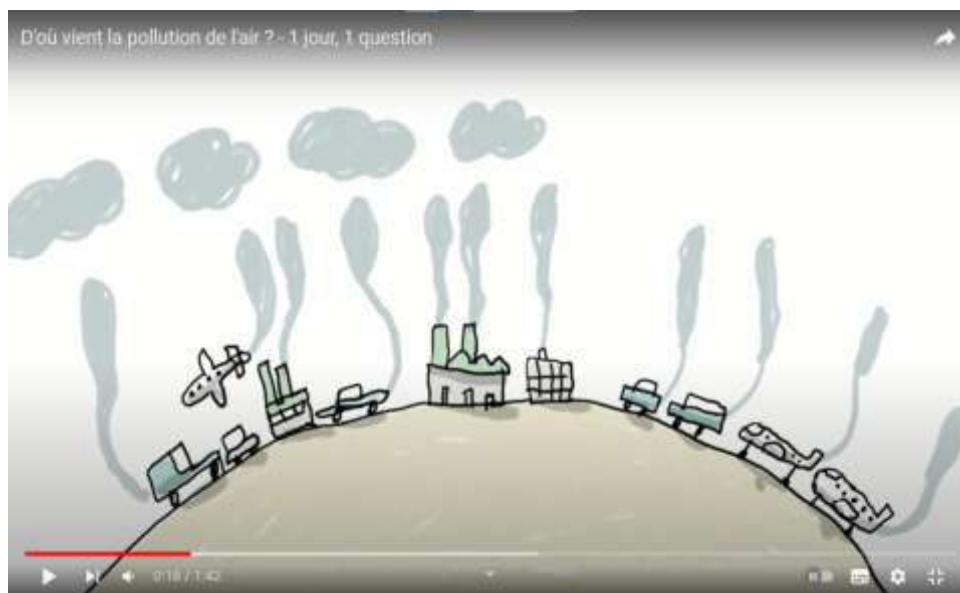
Séquence 02 : « J'explique les différentes pollutions »

Activité : compréhension de l'oral

Support : (vidéo audiovisuelle) 1 jour, 1 question, d'où vient la pollution de l'air ?

Objectifs :

- Découvrir la situation de communication
- Repérer les mots clés



**Figure 4 : La vidéo sonore employée (1 jour, 1 question, d'où vient la pollution de l'air ?
https://youtube.com/watch?v=o_2eJyCUsUM&si=HgZkGdPTpzcwocVF)**

Notre observation a débuté lors d'un cours de compréhension orale dispensé à la classe de 1^{ère} année moyen. Cette séance inaugurale s'est déroulée le 03 mars 2024 à 9h00.

L'enseignante arrive à l'heure précise pour son cours. Elle salue joyeusement ses élèves en chantant « Bonjour mes enfants ! ». Ceux-ci répondent en chœur « Bonjour madame ». Elle prépare ensuite ses affaires sur le bureau.

Puis, elle fait l'appel à l'aide du tableau blanc interactif. Sur l'écran, le nom de chaque élève s'affiche et celui-ci répond « Présent » lorsque son tour arrive. Le tableau est déjà allumé car ils l'ont utilisé lors de la séance précédente.

Au beau milieu de l'appel, un élève fait son entrée en retard dans la classe. L'enseignante lui lance : « Dépêche-toi, tu es en retard ! » Une fois tous les élèves recensés, elle enchaîne : « Suivez-moi, nous allons commencer le cours d'aujourd'hui. »

Elle entame alors un rappel des prés requis vus lors de la séance précédente sur la compréhension orale, afin que les élèves soient prêts à aborder les nouveaux concepts.

La pré-écoute

L'enseignante a consigné à l'aide d'un styler les questions relatives à la phase par laquelle elle débiterait. Les questions sont les suivantes :

1) De quoi s'agit-il dans cette vidéo ?

A) La pollution de la mer.

B) Le changement climatique.

C) La pollution de l'air.

2) À partir de cette vidéo, citez les différents types de pollution.

En amont du visionnage de la vidéo pédagogique, la professeure a présenté les directives liées à l'étape préliminaire, affichées sur le TBI. Les élèves ont pris la parole pour lire ces consignes à voix haute, offrant ainsi à l'enseignante l'opportunité de rectifier leurs prononciations et d'enrichir leur compréhension à l'aide d'illustrations et d'exemples concrets. Puis, avant de visionner la vidéo sans le son, une vague d'enthousiasme a déferlé sur la classe, témoignant de l'appétence manifeste des apprenants pour cette activité. Une fois le visionnage terminé, les élèves ont répondu oralement aux questions de la phase pré-écoute.

Les réponses des élèves sur les questions de (pré-écoute)

- Il s'agit dans cette vidéo de la pollution de l'air.
- Les différents types de pollution sont : la pollution de l'air, la pollution de la mer, la pollution de sol.

L'écoute

La première écoute

Cette première étape est cruciale pour capter l'attention des élèves et les préparer à comprendre le contenu de la vidéo. L'enseignante commence par lancer la vidéo avec le son, permettant ainsi aux élèves de bénéficier d'un visionnage complet avec la bande sonore. Avant de débiter, l'enseignante insiste sur l'importance de rester concentrés tout au long du visionnage afin de pouvoir répondre aux questions qui suivront pendant cette première écoute. Nous avons constaté généralement une attention soutenue de la part des élèves. La forme audiovisuelle combinée aux consignes claires de l'enseignante favorise une immersion complète dans le contenu proposé. Les élèves sont plongés dans l'univers de la vidéo,

captivés par les images et les sons qui défilent. Après avoir terminé de regarder, l'enseignante affiche sur le TBI une série de questions liées à cette étape.

Les questions

1. De quoi traite principalement cette vidéo ?
2. Quels sont les principaux gaz mentionnés comme contribuant à l'effet de serre ?
3. La vidéo fait-elle référence à des accords ou conférences internationales ? Lesquels ?

L'enseignante invite ses élèves à prendre part à la correction collective. Cette implication active des élèves a suscité chez eux une concentration et une attention soutenues. La maîtresse interpella alors l'un des élèves afin qu'il réponde à la première question. L'élève a répondu à la première question comme suit :

Cette vidéo traite des causes du réchauffement climatique et de pollution de l'air.

L'enseignante confirme la cohérence de l'ordre présenté dans la vidéo et approuve la réponse en félicitant l'élève exprimant ainsi son approbation.

Réponse à la deuxième question : Une ambiance studieuse régnait dans la classe, tous les élèves levaient la main avec enthousiasme pour répondre à la deuxième question. Devant cet engouement, l'enseignante a sélectionné une élève parmi les nombreuses mains levées. Celle-ci s'est alors levée, pleine d'assurance, et a donné sa réponse d'une voix ferme et confiante, comme suit : 'Les principaux gaz mentionnés sont le dioxyde de carbone (CO₂), le méthane et les oxydes d'azote.' L'enseignante lui a répondu : Excellent, bravo, ta réponse est correcte.

La deuxième écoute

Après la première écoute, l'enseignante demande aux élèves de visionner une nouvelle fois la vidéo, mais cette fois-ci avec un objectif d'étude plus ciblé. Les élèves sont encouragés à se concentrer davantage sur les détails et les informations spécifiques abordées. Pendant cette deuxième écoute, nous avons remarqué que les élèves sont encore plus attentifs que lors du premier visionnage. Ils prennent des notes, soulignent des mots-clés et des chiffres importants. Lorsque la vidéo est achevée, l'enseignante projette sur le TBI les questions.

Les questions

- 1 Trouvez tous les mots et les expressions liés à «la pollution ».
- 2 Complétez le tableau suivant :

Tableau 16 : Tableau montrant une question à compléter

<i>Qui parle ?</i>	<i>À qui ?</i>	<i>De quoi ?</i>	<i>Dans quel but ?</i>

3 Quels secteurs d'activité sont cités comme sources importantes de méthane et d'oxyde d'azote ?

✓ **Réponse à la première question**

Pendant la correction, les élèves ont participé de manière collective en donnant chacun une réponse, ce qui a permis d'obtenir une variété de réponses : CO₂, carbone, rejetant, polluants, pollueurs, la fumée, rejets, le gaz à effet de serre, etc. Chaque élève passe au TBI pour écrire sa réponse.

✓ **Réponse à la deuxième question**

Les réponses sont collectives entre les élèves où chaque élève donne une réponse en passant au TBI pour l'écrire. Et les réponses sont les suivantes :

Qui ? : Un journaliste.

À qui ? : À nous.

De quoi ? : De la pollution de l'air / du réchauffement climatique.

Dans quel but ? : Pour nous informer / sensibiliser.

✓ **Réponse à la troisième question**

Lorsque l'enseignante pose la question sur les sources de méthane et d'oxyde d'azote, les élèves lèvent progressivement la main après un bref moment de réflexion. Désignés un à un, ils apportent des réponses complémentaires : L'agriculture est d'abord citée, puis précisée par l'élevage d'animaux (méthane), et les cultures de céréales (oxyde d'azote). Les élèves rebondissent mutuellement pour compléter et consolider les réponses sous la conduite de l'enseignante. Celle-ci salue finalement cette participation riche, fruit de la mobilisation des souvenirs de chacun sur le contenu de la vidéo.

L'après écoute

Après avoir visionné la vidéo en entier, l'enseignante affiche un exercice de remplissage de vides avec des mots sur le tableau blanc interactif (TBI). Elle explique aux élèves les consignes de l'exercice et ce qu'ils doivent faire.

Une fois les explications données, l'enseignante laisse un peu de temps aux élèves pour réfléchir individuellement et essayer de compléter l'exercice avec les mots manquants.

Après ce temps de réflexion individuelle, la correction collective commence. L'enseignante invite les élèves à venir remplir les vides un par un directement sur le TBI en cliquant avec leur doigt sur le mot à insérer dans le vide.

Les élèves lèvent la main et proposent les mots manquants. Celui qui est désigné vient au TBI et clique sur le mot qu'il pense convenir pour le faire apparaître dans le vide correspondant.

L'enseignante valide ou corrige les réponses des élèves en validant ou corrigeant les mots insérés dans les vides au fur et à mesure.

Activité : Complétez l'énoncé suivant avec les mots :(polluants, usines, Kyoto, pollution, gaz, agriculture)

Le climat de la Terre se réchauffe principalement à cause des gaz produits par l'activité humaine : le CO₂, le méthane et l'oxyde d'azote.

Ces gaz polluants viennent principalement des centrales électriques, des usines ,des transports routiers, des habitations et de l'agriculture pour lutter contre la pollution de l'air, Environ 180 pays se sont engagés à réduire la production de ces gaz et ils ont signé le protocole de Kyoto.

Pour clôturer cette séance de compréhension orale exploitant le tableau blanc interactif, l'enseignante va réaliser un exercice collaboratif et ludique avec les élèves. Cet exercice permettra de mettre en pratique les connaissances acquises tout en renforçant l'interaction et le travail d'équipe.

Les fonctionnalités du TBI offrent une nouvelle perspective d'apprentissage en favorisant l'engagement actif des élèves. En effet, chacun d'entre eux sera amené à manipuler le tableau pour participer à la tâche proposée.

Chapitre II : L'exploitation du TBI en compréhension orale : Investigation par questionnaire et observation de classe"

L'enseignante a préparé trois vignettes représentant différents secteurs d'activité : l'agriculture, les transports et l'industrie. Un ensemble de photos liés à ces domaines est également affiché. La mission des élèves sera d'associer chaque photo à la vignette correspondante en le faisant glisser vers l'emplacement adéquat.

Cette activité ludique et interactive permettra aux élèves non seulement de consolider leurs connaissances, mais aussi de développer leurs compétences de collaboration en travaillant ensemble sur le TBI.

Activité : glissez les photos affichées dans la bonne vignette en les faisant glisser avec le stylet ou votre doigt.

L'enseignante explique l'exercice comme suit :

Observez attentivement la liste des photos suivants, puis un par un, vous viendrez au TBI pour déplacer une photo de la liste vers la vignette qui lui correspond.

Réfléchissez bien avant de positionner la photo car vous ne pourrez plus le déplacer une fois valider.

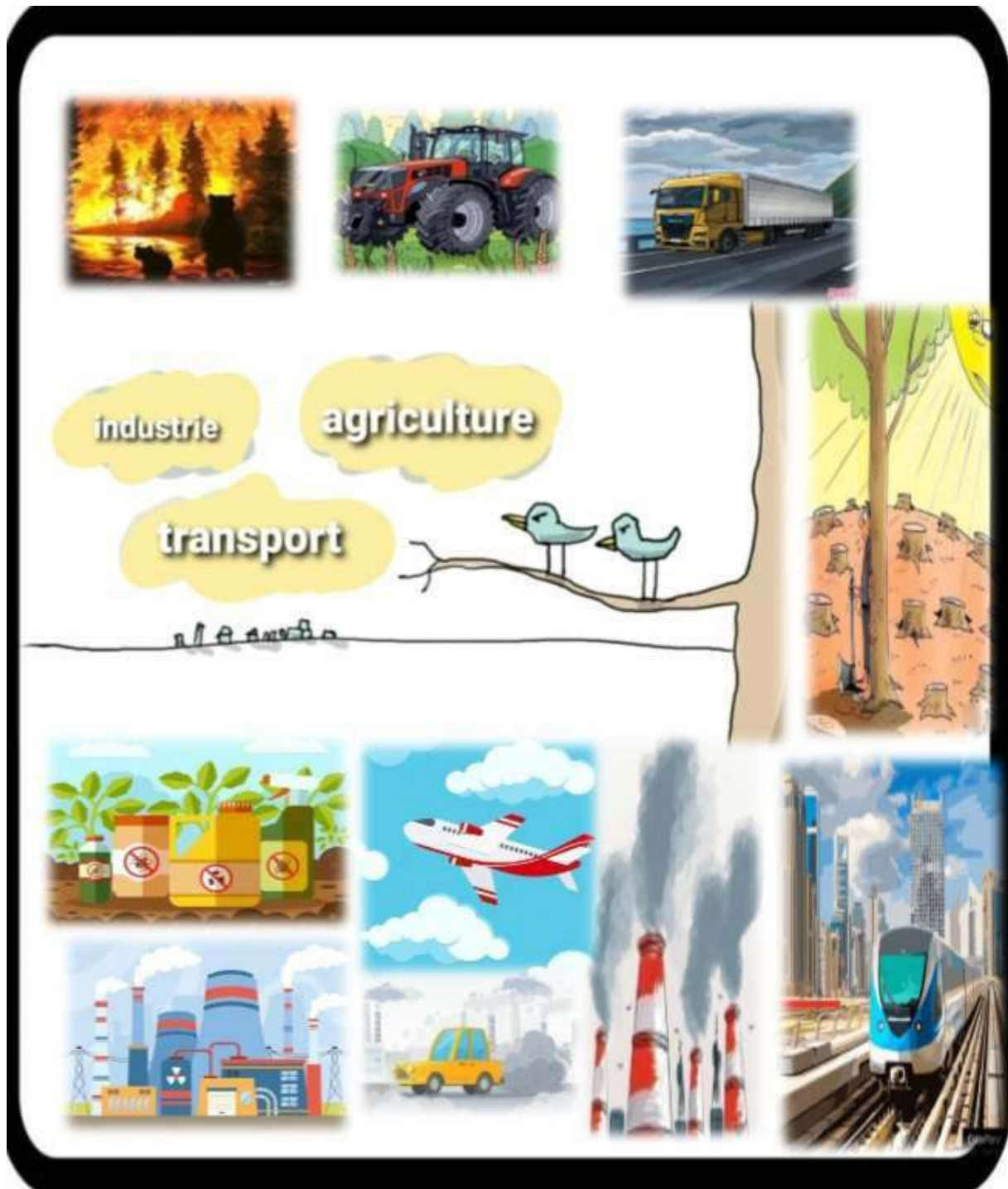


Figure 5 : Page électronique sur TBI contient l'activité

Les réponses

- Élève 1 : Glisse l'image d'une usine dans la catégorie Industrie.
- Élève 2 : Dépose l'image de pots d'échappement dans la catégorie Transports.
- Élève 3 : Fait glisser l'image d'un tracteur dans la catégorie Agriculture.

- Élève 4 : Envoie l'image d'un camion dans la catégorie Transports.
- Élève 5 : Lâche l'image d'une déforestation dans la catégorie Agriculture.
- Élève 6 : Attribue l'image d'un train dans la catégorie Transports.
- Élève 7: Associe l'image de voiture à la catégorie Transports.
- Élève 8 : Range l'image d'un avion dans la catégorie Transports.
- Élève 9 : Glisse l'image d'un feu de forêt dans la catégorie Transports.
- Élève10: Dépose l'image de produit chimique dans la catégorie Agriculture.

L'Analyse

Tableau 17 : Réponses correctes et incorrectes des apparents

<i>Les réponses</i>	<i>Correcte</i>	<i>Fausse</i>
	8	2

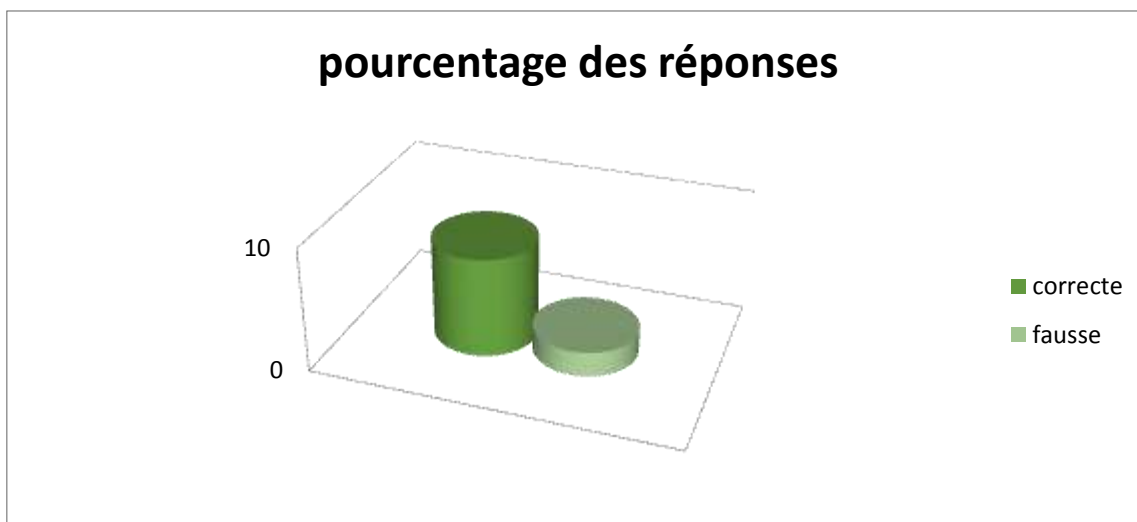


Diagramme 13 : Pourcentage des réponses correctes et incorrectes

➤ **Commentaire**

La plupart des élèves ont bien compris les liens entre les images et les trois catégories proposées. Cependant, les erreurs de l'élève 1 et 2 démontrent des lacunes dans la

compréhension de certaines sources de pollution et de leurs impacts. Un renforcement des connaissances sur les activités polluantes liées à chaque secteur semble nécessaire.

Analyse de la séance

D'après les observations effectuées lors de la séance de compréhension orale avec l'utilisation du TBI, à laquelle nous avons assisté avec la classe de 1^{ère} année moyenne, en utilisant comme support une vidéo sur la pollution de l'air, nous avons pu remarquer différents aspects liés à la façon dont le groupe expérimental interagissait et intervenait. Nous avons constaté tout d'abord que l'enseignante crée une atmosphère positive et propice à l'apprentissage en accueillant chaleureusement les élèves et en utilisant le TBI de manière interactive dès l'appel pour renforcer leur participation. L'incident avec l'élève arrivé en retard soulève la question de la gestion du temps et de la discipline en classe. Lors de l'annonce par l'enseignante de la vidéo (sans son) sur le tableau numérique, un haut niveau de concentration et d'attention de la part des élèves a été constaté. Leurs regards étaient fixés sur le tableau, ce qui indique un fort intérêt des élèves pour le cours. Un silence quasi-total régnait pendant le cours, les élèves ne prenant la parole que pour répondre aux questions ou s'exprimer. Nous avons également noté que l'enseignante n'a eu que peu d'efforts à fournir en termes d'explications, se limitant à éclaircir le sens des mots complexes, des consignes et des tâches à réaliser, même les questions sont affichées automatiquement sur le TBI. Les élèves eux-mêmes se chargeaient parfois d'expliquer les éléments incompris, démontrant ainsi que cette méthode pédagogique est à la fois aisée pour l'enseignante et bénéfique pour les apprenants.

Ensuite, l'enseignante passe à la phase des questions où elle doit faire écouter la vidéo (avec le son) aux apprenants pour la deuxième fois. L'enseignante a posé des questions ouvertes et semi-ouvertes en lien avec le contenu de la vidéo. Dès la première interrogation, nous fûmes surpris par le niveau d'implication de l'ensemble de la classe, chaque élève souhaitant apporter sa réponse, qui s'avéra juste dans un premier temps. Nous avons pu observer une excellente participation et des réactions positives de la part des apprenants envers leur enseignant, témoignant d'une bonne assimilation du contenu projeté sur le tableau blanc interactif, ce dernier leur fournissant une représentation visuelle facilitant grandement la compréhension. Selon nos observations, les élèves se sont montrés nettement plus actifs et attentifs comparés à d'autres méthodes pédagogiques. Le tableau blanc interactif semble en effet constituer un véritable levier de motivation pour comprendre et éveiller le plaisir d'apprendre le français chez les apprenants.

L'enseignante fait écouter la vidéo une troisième fois pour renforcer la capacité des apprenants à saisir les nuances du contenu. Les élèves réagissent positivement et donnent des réponses justes également. Leur enthousiasme manifeste pour la participation interactive sur le TBI montre un niveau élevé de motivation et d'engagement dans l'apprentissage. Nous avons également été frappés par le fait que l'enseignant donnait systématiquement la parole aux élèves afin qu'ils puissent s'exprimer, les habituant ainsi à communiquer. Cette approche représente un atout indéniable pour les apprenants. De plus, une bonne mémorisation des informations a pu être constatée grâce aux représentations visuelles offertes par le tableau blanc interactif, permettant ainsi de développer les compétences communicatives.

À la fin de la séance, l'enseignante a réalisé un exercice de synthèse sous la forme d'un texte lacunaire à compléter. Les élèves se sont montrés particulièrement impliqués dans cette activité, où chaque élève répondait correctement et passait au tableau pour placer les mots manquants dans les vides, ce qui a rendu l'exercice amusant pour les élèves. Nous avons relevé quelques difficultés de prononciation chez les élèves, notamment concernant certains sons spécifiques, mais dans l'ensemble, il s'agit d'un bon groupe d'apprenants. Notre observation visait à évaluer les effets de l'utilisation du tableau blanc interactif dans la compréhension orale. Nous avons obtenu des résultats très satisfaisants en termes de participation, de motivation et de prise de parole, nettement supérieurs à d'autres méthodes moins performantes. Le tableau blanc interactif semble constituer un support favorable aux apprenants, permettant à l'enseignant d'optimiser son temps et ses efforts.

2.7. Étude comparative entre les deux séances

Lors d'une analyse comparative, nous avons constaté que la première séance exploitant le tableau numérique offrait un environnement stimulant et propice à l'acquisition des connaissances, contrairement à la deuxième séance plus conventionnelle.

Grâce à l'outil technologique, un climat bienveillant et motivant régnait dès les prémices de la leçon. Le caractère participatif induit par l'usage du tableau captivait pleinement l'intérêt des apprenants. Durant la projection vidéo, un niveau de vigilance et de concentration remarquable fut observé chez les élèves, le silence étant quasi général. L'enseignant disposait d'un gain de temps significatif, son rôle se limitant à expliciter certains éléments complexes, les consignes étant affichées de manière automatisée. Les interrogations suscitaient un vif enthousiasme de la part des élèves, chacun souhaitant apporter sa pierre à l'édifice en proposant des réponses. Un degré élevé d'implication, de réactions favorables ainsi qu'une

parfaite assimilation du contenu ont été constatés, facilitée par la dimension visuelle. Les apprenants faisaient preuve d'un dynamisme, d'une assiduité et d'un engouement indéniables, supérieurs à d'autres pratiques pédagogiques. Le tableau interactif s'érige comme un puissant vecteur de motivation.

À l'opposé, la seconde séance, plus orthodoxe et articulée autour d'un simple support audio, a engendré des niveaux d'implication et de participation hétérogènes au sein du groupe. Bien que certains élèves semblaient captivés, d'autres manifestaient ostensiblement des signaux de déconcentration et d'inattention, malgré les tentatives récurrentes de l'enseignant pour recadrer. L'ambiance demeurait certes studieuse, mais le degré d'échanges progressait faiblement, symptomatique d'un manque de dynamisme inhérent à ce format pédagogique conventionnel à support unique. La capacité à maintenir l'attention des élèves sur le long terme, particulièrement chez les moins enthousiastes, s'en trouvait altérée.

L'exploitation du tableau numérique semble donc nettement plus performante que les méthodes traditionnelles en termes d'engagement actif, de motivation, d'appropriation des contenus et de dynamisme au sein de la classe. Cet outil didactique, par son caractère visuel et participatif, apparaît comme un levier d'apprentissage privilégié.

Conclusion

À l'issue de cette étude, nous pouvons affirmer que l'utilisation du tableau blanc interactif représente un atout majeur pour l'enseignement-apprentissage de la compréhension orale en français langue étrangère. Les observations menées en classe et les données recueillies auprès des apprenants ont mis en évidence les nombreux avantages de cet outil technologique. Tout d'abord, le tableau interactif permet de proposer des supports audiovisuels variés et stimulants, favorisant ainsi la motivation et l'engagement des apprenants. La possibilité d'annoter directement sur les documents projetés facilite grandement les échanges et les interactions en classe autour de la compréhension des contenus oraux. De plus, les fonctionnalités multimédia du tableau blanc interactif offrent un environnement propice au développement des stratégies d'écoute essentielles, telles que l'anticipation, l'inférence et la prise de notes. Les apprenants peuvent ainsi être plus activement impliqués dans le processus d'acquisition des compétences en compréhension orale. Enfin, l'utilisation de cet outil favorise une approche pédagogique différenciée et personnalisée, permettant de répondre aux besoins et aux styles d'apprentissage variés des apprenants. Son caractère interactif et dynamique contribue à créer un climat de classe stimulant et propice aux échanges constructifs.

Concernant l'analyse des données recueillies par le biais d'un questionnaire, les réponses obtenues renforcent l'idée qu'il est préférable d'exploiter judicieusement les supports technologiques tels que le tableau interactif pour enseigner la compréhension orale, dans le but d'assurer une transmission optimale du contenu oral. En effet, l'enseignement de cette compétence langagière n'est plus une tâche aisée à réaliser sans les outils adéquats.

Conclusion générale

Conclusion :

Dans le cadre de notre étude, nous avons examiné l'exploitation du tableau blanc interactif (TBI) pour améliorer la compréhension orale chez les apprenants première année du cycle moyen. Notre travail s'articule autour de deux parties.

La première partie comporte le cadre théorique où nous avons abordé la définition de l'oral, ainsi que leur place dans l'enseignement-apprentissage du FLE. Nous avons décrit les différentes étapes et les objectifs visés. Nous avons également examiné les divers supports pédagogiques utilisés pour cette compétence, ainsi que les différents types d'exercices de compréhension orale. Ensuite, nous avons commencé par définir le TBI et avons examiné en détail ses composants. Nous avons ensuite retracé son évolution historique. Ensuite, nous avons présenté les logiciels et les périphériques complémentaires associés au TBI. Nous avons examiné les différents modes d'utilisation pédagogique. Enfin, nous avons analysé son potentiel motivationnel pour les apprenants en explorant les concepts clés d'interactivité et d'interaction liés à son utilisation, ainsi que sa relation avec la compréhension orale.

La deuxième partie établit le cadre pratique, dans un premier temps, nous avons exposé les outils méthodologiques employés dans notre étude sur le terrain. Nous avons détaillé le questionnaire élaboré pour les enseignants, son processus d'administration et avons procédé à une analyse approfondie des réponses recueillies. Dans un deuxième temps, nous avons ensuite réalisé une enquête de terrain au CEM « Houari Boumediene » et l'école privée « Nobles Smart School » menant une étude comparative entre deux classes de 1ère année moyenne : une classe classique utilisant le texte oralisé et une classe moderne exploitant le TBI.

L'objectif principal de cette recherche est d'explorer l'effet de l'intégration du tableau blanc interactif (TBI), une technologie éducative de pointe, et d'analyser son influence sur le développement des compétences en compréhension orale chez les élèves du moyen. Ceci dans le but de répondre à notre problématique : Dans quelle mesure l'utilisation de tableau blanc interactif peut-elle améliorer la compréhension orale des apprenants en langue étrangère ?

En scrutant attentivement les données collectées, nous avons pu confirmer nos hypothèses de départ. Force est de constater que l'intégration du TBI facilite grandement le travail de l'enseignant pour favoriser une meilleure compréhension orale. De plus, il s'agit d'un moyen

très stimulant qui vise à développer chez l'apprenant des stratégies d'écoute et de compréhension, en vue de former des apprenants autonomes lors des prises de parole.

Considéré comme un outil dédié à la compréhension orale, nous espérons à ce que le TBI devienne incontournable dans les classes algériennes. Son utilisation permettrait des enseignements ancrés dans le réel et l'actualité, en phase avec les motivations et besoins des élèves. La présence du TBI représenterait un atout majeur pour l'apprentissage des langues et offrirait de nouvelles perspectives pédagogiques enrichissantes.

Le TBI pourrait rapidement s'imposer dans les cours de langue étrangère. C'est une méthode facilitant grandement l'enseignement du FLE, appelée à se généraliser car elle capte l'attention des élèves à travers les supports audiovisuels. L'apprenant a ainsi l'opportunité d'observer, critiquer, apprécier et porter un jugement sur les contenus visuels et sonores. Le TBI encourage également la prise de parole, la reformulation, la production et la construction des connaissances.

Notre expérimentation de la méthode comparative a démontré que le TBI permet à l'enseignant de sélectionner les activités les plus adaptées au niveau de ses élèves, tout en formant des apprenants attentifs et autonomes. Par ailleurs, il est bénéfique de constater que les apprenants adoptent une attitude positive et maîtrisent cette compétence clé qu'est la compréhension orale. De plus, les élèves exploitant le TBI faisaient preuve d'une motivation et d'un dynamisme accrus.

L'oral occupe une place prépondérante dans toutes les activités de classe de français, servant à produire, communiquer, réagir dans diverses situations et s'ouvrir à d'autres cultures. Mais nous avons constaté que les élèves continuent de faire face à des défis persistants tels que le déficit lexical, le manque de motivation, de concentration et d'engagement. Le TBI permet justement de résoudre ces problèmes en se présentant comme un outil attrayant et ludique pour les apprenants algériens, développant par ailleurs plusieurs compétences.

Pour atteindre un réel objectif pédagogique, il est nécessaire de généraliser l'intégration des technologies de l'information et de la communication dans le système éducatif algérien, à tous les niveaux. Il faudrait également revoir les programmes d'enseignement du français en mettant davantage l'accent sur l'oral, car il existe un manque de formation en didactique de la compréhension orale.

Conclusion générale

L'analyse rigoureuse des résultats obtenus démontre l'impérieuse nécessité d'exploiter le TBI comme une pratique pédagogique facilitatrice pour la compréhension et la construction du discours oral, tout en aidant l'enseignant à transmettre les savoirs.

En conclusion, nous pouvons affirmer que le TBI facilite la tâche de l'enseignant et suscite chez l'apprenant le plaisir et l'envie d'apprendre, lui permettant ainsi de développer ses compétences langagières en FLE. Il conduit à une interaction fructueuse entre l'apprenant, l'enseignant et les savoirs. Mais une question reste en suspens : l'intégration du TBI dans les écoles algériennes se fera-t-elle dans un avenir proche ?

La bibliographie

Ouvrages

- Adam, J. M. (1992). Les textes : types et prototypes : récit, description, argumentation, explication et dialogue. Nathan, coll. Fac.
- Angers, M. (1996). Initiation pratique à la méthodologie des sciences humaines. Alger : Casbah éditions.
- Beauchamp, G. (2004). Teacher use of the interactive whiteboard in primary schools towards an effective transition framework. *Technology, Pedagogy and Education*, 13(3), 327-348. Doi : 10.1080/14759390400200186.
- Beauchamp, G., et Kennewell, S. (2008). The influence of ICT on the interactivity of Teaching. *Education and Information Technologies*, 13 (4), 305-315.
- Becta (2003). What the research says about interactive whiteboards. The British Educational Communications and Technology Agency, Coventry, England.
- Boudjellal, A. (2012). Réflexion sur la didactique de l'oral en milieu universitaire algérien. Synergies Algérie.
- BOYER H. BUTZBACH, PANDANX, Nouvelle introduction à la didactique du français langue étrangère, CLE International Paris, 1990
- Burton Monny,S.&Jauguier,L. (2010). TBI : enseigner avec les tableaux blancs interactifs. Berne :educa.Guides – Institut suisse des médias pour la formation et la culture en Suisse .
- Claudette Coronaire. (1998). La compréhension orale, Paris, clé International. P:196.
- Cutrim Schmid,E. (2009). Interactive Whiteboard Technology in the Language Classroom: Exploring New Pédagogical Opportunities. Sarrebruck, Allemagne: Verlg Dr. Muller (VDM).
- Dostal, J. (2011). Reflections on the use of interactive whiteboards in instruction in international context. *The New Educational Review*, 25(3), 205-220.

- Fourgous, J.-M. (2010). Réussir l'école numérique – Rapport de la mission parlementaire sur la modernisation de l'école par le numérique. Paris : Mission parlementaire de Jean-Michel Fourgous sur l'école numérique (15 février 2010).
- Gage, J. (2011). Le TBI au primaire : utiliser le tableau blanc interactif au Quotidien. Montréal : Chenelière-éducation.
- Hall, I., et Higgins, S. (2005). Primary school students' perceptions of interactive whiteboards. *Journal of Computer Assisted Learning*, 21(2), 102-117. Doi :10.1111/j.1365 2729.2005.00118.x
- Higgins, S., Beauchamp, G., et Miller, D. (2007). Reviewing the literature on interactive whiteboards. *Learning, Media and Technology*, 32 (3), 213-225.
- Jeunier, B., Moreillo-Bareille, A., Camps, J. F., Galy-Marié, E. et Tricot, A. (2005). Expertise relative aux usages du tableau blanc interactif en école primaire, rapport remis à la Direction de la Technologie / SDTICE Ministère de L'Education Nationale dans le cadre du projet PrimTice.
- Karsenti, T. (2016). Le tableau blanc interactif (TBI) : usages, avantages et défis. Montréal: CRIFPE.
- Kırbas, A. (2018). The Effect of Interactive Whiteboard Applications Supported by Visual Materials on Middle School Students' Listening Comprehension and Persistence of Learning. *Universal Journal of Educational Research* 6(11): 2552-2561. DOI: 10.13189/ujer.2018.061120.
- Lewin, C., Somekh, B., et Steadman, S. (2008). Embedding interactive Whiteboards in teaching and learning: The process of change in pedagogic Practice. *Education and Information Technologies*, 13 (4), 291-303.
- Petit girard, Jean-Yves, Dominique Abry , Et Elisabeth Brodin. (2011). Le tableau blanc interactif. Edited by Isabelle Walther.
- PORCHER, L. (1995). Le français langue étrangère. Paris : Hachette. p.192.
- Saint-Germain, F. (2011). Utiliser le tableau numérique. Paris, France : Delagrave.
- SELESKOVITCH, Danica, et LEDERER, Marianne. (2002). Pédagogie raisonnée de l'interprétation. Didier Erudition / Klincksieck, France.
- Smith, H. J., Higgins, S., Wall, K. et Miller, J. (2005). Interactive whiteboards: Boon or bandwagon? A critical review of the literature. *Journal of Computer Assisted Learning*, 21(2), 91–101.

- TAGLIANTE Christine. (1994). La Classe de langue. Paris: C L E International.
- Technologie interactives dans l'enseignement des langues. (2011, Juillet). Manuel de Formation, Itilt.
- Türel, Y. K. (2010). Developing Teachers' Utilization of Interactive Whiteboards. Dans D. Gibson, et B. Dodge, Proceedings of Society for Information Technology & Teacher Education International Conference 2010 (pp. 3049-3054). Chesapeake.
- Türel, Y. K. (2011). An interactive whiteboard student survey: Development, validity and reliability. Computers & Education, 57, 2441–2450
- Viallon, P. et Trestini, M. (2019). Cultures numériques : cultures paradoxales ? Collection Communication et Civilisation. Paris: L'Harmattan.
- Wall, K., Higgins, S. et Smith, H. (2005). The visual helps me understand the complicated things: Pupil views of teaching and learning with interactive whiteboards. British Journal of Educational Technology.

Mémoires et Thèses

- BAHAMOU Sara, BAHAMOU Hakima. (2022). L'impact d'un enregistrement sonore sur l'amélioration de compréhension orale en classe de FLE : cas des élèves de 2ème année moyen. CEM - Elmoudjahid Maarfi Mebark Baamour, mémoire de Master en didactique, université Ahmed Draya-Adrar.
- Bc.KarolinaKrejci. (2020). Tableaux blancs interactifs et matériel d'apprentissage interactif En classe de FLE. Katedrafrancouzskéhojazyka a literatury, PEDAGOGICKA FAKULLTA, MASARYKOVA UNIVEZITA.
- BEDJRA Yamina. (2020). Le recours à la vidéo téléchargée en compréhension orale : pour une étude descriptive des pratiques de classe cas des apprenants de la 3ème AP l'école de Ahmed Zahana à Ouargla, mémoire de Master en didactique, université Kasdi Merbah Ouargla.
- Belabes Mimouna.(2020).la bande dessinée comme support didactique pouvant améliorer la compréhension orale : cas des apprenants de la 5 AP au primaire : Menna Ghlamallah , mémoire de Master en didactique, université Ibn Khaldoun Tiaret.

- CHERRABA Mebarka. (2017). L'exploitation pédagogique du conte dans l'enseignement/apprentissage de la compréhension orale : cas des élèves de 2AM. CEM Mohamed CHAABANI Boussaâda, Msila, mémoire de Master en didactique, université Mohamed Boudiaf, Msila.
- Greiffenhagen, C. (2000). Out of the office into the school: electronic whiteboards for education. Programming Research Group Technical Report TR-16-00 (December 2000). Oxford University Computing Laboratory.
- Hassan ALCHEGHRI. (2016). Usage pédagogique du tableau numérique interactif : étude exploratoire pour l'enseignement et l'apprentissage d'une discipline scolaire au cycle III de l'école primaire en France. Thèse de doctorat de l'université de Lyon en science de l'éducation, France.
- Kherraz Chaima.(2020). l'impact des supports audiovisuels sur la compréhension orale en classe de FLE : Cas des élèves de la 2ème année moyenne, mémoire de master en didactique, université Larbi Ben M'hidi Oum El Bouaghi.
- MEYER, Aline. (2012). Enseigner avec un tableau blanc interactif : une (r)évolution ? Analyse instrumentale d'une séquence d'enseignement de la géométrie au primaire. Mémoire de Master, Univ, Genève.
- SLIMANI Nourhen. (2022). L'évaluation formative dans l'apprentissage de l'oral : cas des apprenants de 1ère année secondaire, mémoire de Master en didactique, université 8 mai 1945 Guelma.
- Vertallier-Monet, S. (2013). L'utilisation du TBI en classe de FLE. [Mémoire de master, Université Stendhal- Grenoble 3].

Dictionnaires

- Cuq, Jean Pierre. (2003). Dictionnaire de didactique de français. Paris : Jean Pencreac'h, CLE International. P:183.ASDIFLE.
- Dictionnaire Hachette encyclopédique.(1995). Paris. P : 1346.
- Jean Pierre, Robert. (2002). Dictionnaire pratique de didactique du FLE. P:120.
- Jean Pierre, Robert. (2008). Dictionnaire pratique de didactique du FLE. Nouvelle édition revue et augmentée, Ed. Ophrys. (coll. L'essentiel français)
- Robert, Jean-Pierre, (2008). Dictionnaire pratique de didactique du FLE. Ophrys. P : 43.

- ROBERT, P. (2003). Le nouveau petit Robert : dictionnaire alphabétique et analogique de la langue française. Paris, Dictionnaire le Robert-VUEF

Sites web :

- Le grand dictionnaire terminologique En ligne, Office québécois de la langue française. <http://gdt.oqlf.gouv.qc.ca/> (consulté le : 24/02/2024 à 17h35)
- Ministère de l'Éducation Nationale. [En ligne] <https://www.education.gov.dz/fr/systeme-educatif-algerien/priorites-etpreoccupations-actuelles/> (consulté le : 24/02/2024 à 17h35)
- Colleta, Jean-Marc. (2002). L'oral c'est quoi? Dans Oser l'oral, cahiers pédagogiques, n° 400, p. 38.
- Jean François Halté. (2002). Pourquoi faut-il oser l'oral? Article dans : Oser l'oral, p. 16.
- Redouani, A. (2021). L'effet de l'usage du Tableau Blanc Interactif (TBI) sur les pratiques pédagogiques dans trois écoles élémentaires de Strasbourg. Médiations et médiatisations, (5), 162-173. Consulté à l'adresse <https://revue-mediations.telug.ca/index.php/Distances/article/view/168>.
- revue-mediations.telug.ca
- Betcher, Chris, et Mal Lee. 2009. The interactive whiteboard revolution : teaching with JWBs. Australia. En ligne. <http://moodle2.Msad52.Org/pluginfile.php/593_7/mod_resource/content/1/the%2BinTeractive%2BWhiteboard%2BRevolution.pdf>.
- Jean Michel Ducrot, l'enseignement de la compréhension orale : objectifs, supports et démarches (2005), <https://flecorre.filed.nordpress.com/2011/04/comprehensionoraleducrot.pdf> . (Consulté le 04/02/2024).
- Scribe.Fr. Gaspard, claude, 2019 https://www.google.com/urlsa=t&rct=j&q=&esrc=s&source=web&cd=&ad=rja&uact=8&ved=2ahUKEwiw_tDI4YL4AhUVRuUKHcqEBWQQFnoECBEQAQ&url=https%3A%2F%2Fwww.scribbr.fr%2Fmethodologie%2Fobservation%2F&usg=AOvVaw3cALn-Yhu4LJLA1Uuj4N0l
- https://youtube.com/watch?v=o_2eJyCUsUM&si=HgZkGdPTpzcwocVF (1 jour, 1 question, d'où vient la pollution de l'air ?).
- La technologie du TNI. En ligne. (consulté le : 24/02/2024 à 17h35)

La table des matières

RESUME :	5
ABSTRACT:	6
المخلص:	7
INTRODUCTION :	10
CHAPITRE I :LE TBI AU SERVICE DE LA COMPREHENSION ORALE DANS L'ENSEIGNEMENT-APPRENTISSAGE DU FLE: CHAMPS CONCEPTUEL	14
INTRODUCTION	15
.1 L'ACTIVITE ORALE EN FLE	15
1.1. DEFINITION DE L'ORAL.....	16
1.2. L'ORAL DANS L'ENSEIGNEMENT-APPRENTISSAGE DU FLE :	17
.2 LA COMPREHENSION ORALE DANS L'ENSEIGNEMENT-APPRENTISSAGE DU FLE :	18
2.1. QU'EST-CE QUE COMPRENDRE ?	18
2.2. DEFINITION DE LA COMPREHENSION ORALE	19
2.3. LES ETAPES DE LA COMPREHENSION ORALE :	19
2.3.1. <i>La pré écoute</i> :	20
2.3.2. <i>L'écoute</i> :	20
2.3.3. <i>L'après écoute</i> :	20
2.4. LES OBJECTIFS DE LA COMPREHENSION ORALE :	21
2.5. LES SUPPORTS UTILISES POUR ENSEIGNER LA COMPREHENSION ORALE :	22

2.5.1.	Les documents audiovisuels :	22
2.5.2.	Les textes oralisés :	22
2.6.	LES TYPES D'EXERCICES EN COMPREHENSION DE L'ORAL	22
3.	L'INTEGRATION DU TABLEAU BLANC INTERACTIF DANS L'ENSEIGNEMENT-APPRENTISSAGE DU FLE	23
3.1.	LE DISPOSITIF TBI :	23
3.1.1.	Qu'est-ce qu'un TBI ?	24
3.1.2.	L'historique du TBI :	25
3.1.3.	Les éléments matériels :	26
3.1.4.	Les périphériques complémentaires :	27
3.2.	LES PRINCIPAUX MODES D'USAGE LE TBI :	28
3.3.	LE TBI, UNE SOURCE DE MOTIVATION ET INTERACTION ?	29
3.3.1.	La motivation :	29
3.3.2.	L'interaction et l'interactivité :	29
3.4.	LE TBI, UN OUTIL PEDAGOGIQUE :	30
3.5.	LE TBI ET LA COMPREHENSION ORALE :	31
3.5.1.	Le rôle du TBI sur l'enseignement-apprentissage d'une langue :	31
3.5.2.	Développer la compréhension orale avec un TBI :	31
3.5.3.	Les activités pour développer la compréhension orale :	32
	CONCLUSION :	34
		35
	CHAPITRE II :L'EXPLOITATION DU TBI EN COMPREHENSION ORALE : INVESTIGATION PAR QUESTIONNAIRE ET OBSERVATION DE CLASSE"	35
	INTRODUCTION :	36
1.	ENQUETE PAR QUESTIONNAIRE :	36
1.1.	MOTIVATION DU CHOIX METHODOLOGIQUE	36
1.2.	DEROULEMENT DE L'ENQUETE :	37
1.3.	DESCRIPTION DU QUESTIONNAIRE :	38
1.4.	ANALYSE ET INTERPRETATION DE RESULTATS DE QUESTIONNAIRE :	41
1.5.	SYNTHESE :	53
2.	ENGAGEMENT DES ELEVES EN CLASSE DE1AM : UNE ANALYSE OBSERVATIONNELLE COMPARATIVE ...	53
2.1.	LE TBI DANS L'ECOLE ALGERIENNE :	53
2.2.	LES OUTILS DE LA RECHERCHE :	54
2.2.1.	L'observation :	54
2.2.2.	L'observation non participante :	54
2.3.	PRESENTATION DU CONTEXTE D'EXPERIMENTATION :	55
2.3.1.	Le terrain :	55
2.3.2.	La classe :	56
2.3.3.	Le public :	56
2.4.	JUSTIFICATION DU CHOIX :	57
2.4.1.	Le niveau :	57
2.4.2.	Les enseignantes :	58
2.4.3.	L'école :	58
2.5.	LE DEROULEMENT DE L'EXPERIMENTATION :	59
2.6.	LE DEROULEMENT DES SEANCES :	59
2.6.1.	Séance 01 : sans TBI	59

2.6.2. Séance 02 : avec le TBI	62
2.7. ÉTUDE COMPARATIVE ENTRE LES DEUX SEANCES :	72
CONCLUSION	74
CONCLUSION :	76

Liste des tableaux

TABLEAU 1 : TABLEAU MONTRANT LE NOMBRE ET LE POURCENTAGE DE PARTICIPANTS PAR SEXE.	41
TABLEAU 2 : TABLEAU MONTRANT LE NOMBRE ET LE POURCENTAGE DE PARTICIPANTS PAR AGE.	42
TABLEAU 3 : TABLEAU MONTRANT LE NOMBRE ET LE POURCENTAGE D'ENSEIGNANTS PAR TYPE DE DIPLOME.....	42
TABLEAU 4 : TABLEAU MONTRANT LE NOMBRE ET LE POURCENTAGE D'ENSEIGNANTS PAR ANCIENNETE D'UTILISATION DU TBI.	43
TABLEAU 5 : TABLEAU MONTRANT LE NOMBRE ET LE POURCENTAGE D'ENSEIGNANTS AYANT SUIVI OU NON UNE FORMATION SUR LE TBI.....	44
TABLEAU 6 : TABLEAU MONTRANT LE NOMBRE ET LE POURCENTAGE D'ENSEIGNANTS SOUHAITANT SUIVRE UNE FORMATION.....	45
TABLEAU 7 : TABLEAU REPRESENTANT LE NOMBRE ET LE POURCENTAGE PAR FREQUENCE D'UTILISATION DU TBI	46
TABLEAU 8 : TABLEAU MONTRANT LE NOMBRE ET LE POURCENTAGE D'ENSEIGNANTS RENCONTRANT DES DIFFICULTES AVEC LE TBI	47
TABLEAU 9 : TABLEAU MONTRANT LES DONNEES DES PARTICIPANTS SUR L'IMPACT MOTIVATIONNEL DU TBI	48
TABLEAU 10 : TABLEAU REPRESENTANT LES REPONSES DES PARTICIPANTS SUR LA FACILITATION DE LA COMPREHENSION PAR LE TBI	49
TABLEAU 11 : TABLEAU : REPRESENTANT LE NOMBRE ET POURCENTAGE PAR DEGRE DE MOTIVATION SANS TBI D'APRES LES PARTICIPANTS.....	50
TABLEAU 12 : TABLEAU SYNTHETISANT LES REPONSES DES ENSEIGNANTS SUR L'EXPLOITATION DU TBI DURANT LA SEANCE DECOMPREHENSION ORALE	51
TABLEAU 13 : TABLEAU MONTRANT LES AVANTAGES PERÇUS DU TBI PAR LES ENSEIGNANTS.....	52
TABLEAU 14: REPARTITION DES FILLES ET GARÇONS DANS LA CLASSE	56
TABLEAU 15 : REPARTITION DES FILLES ET GARÇONS DANS LA CLASSE 02	57
TABLEAU 16 : TABLEAU MONTRANT UNE QUESTION A COMPLETER.....	66
TABLEAU 17 : REPONSES CORRECTES ET INCORRECTES DES APPARENTS	70

Liste des figures

FIGURE 1 : QU'EST-CE-QUE L'ORAL DE J.M.COLETTA	17
FIGURE 2 : LES COMPOSANTS DU TBI	24
FIGURE 3 : DIFFERENTES ACTIVITES SUR TBI	32
FIGURE 4 : LA VIDEO SONORE EMPLOYEE (1 JOUR, 1 QUESTION, D'OU VIENT LA POLLUTION DE L'AIR ? HTTPS://YOUTUBE.COM/WATCH?V=O_2EJYCUSUM&SI=HGZKGdPTpZCWOCVF)	63
FIGURE 5 : PAGE ELECTRONIQUE SUR TBI CONTIENT L'ACTIVITE	69
FIGURE 6 : PHOTO PRIS PAR NOUS DE L'ECOLE NOBLES SMART SCHOOL	91
FIGURE 7 : PHOTO PRIS PAR NOUS DE L'ECOLE ROEYA SCHOOL	91
FIGURE 8 : PHOTO PRIS PAR NOUS DE L'ECOLE EL HAYET SCHOOL	92
FIGURE 9 : LE TBI AU NIVEAU DE L'ECOLE NOBLES SMART	92
FIGURE 10 : EXTRAIT DE MANUEL SCOLAIRE 1AM	93
FIGURE 11 : EXTRAIT DE MANUEL SCOLAIRE 1AM	94
FIGURE 12 : FICHE PEDAGOGIQUE DU COURS	95
FIGURE 13 : LE TBI DURANT LE COUR	96
FIGURE 14 : LA CLASSE DU 1AM DANS L'ECOLE NOBLES SMART	96
FIGURE 15 : UN EXEMPLE DU QUESTIONNAIRE	97
FIGURE 16 : UN QUESTIONNAIRE EN LIGNE DESTINE AUX ENSEIGNANTS	97

Liste des diagrammes

DIAGRAMME 1 : REPARTITION PAR SEXE DES PARTICIPANTS	41
DIAGRAMME 2 : REPARTITION PAR DIPLOME DES PARTICIPANTS.....	42
DIAGRAMME 3 : EXPERIENCE D'UTILISATION DES TBI	43
DIAGRAMME 4 : REPONSES A LA FORMATION POUR L'UTILISATION DU TBI	44
DIAGRAMME 5 : PARTICIPATION A UNE FORMATION SUR LES TBI	45
DIAGRAMME 6: FREQUENCE D'UTILISATION DU TBI PAR LES PARTICIPANTS	46
DIAGRAMME 7 : DIFFICULTE DES PARTICIPANTS A REALISER LES COURS AVEC LE TBI	47
DIAGRAMME 8 : IMPACT DU TBI SUR LA MOTIVATION DES APPRENANTS SELON LES PARTICIPANTS	48
DIAGRAMME 9 : FACILITATION DE LA COMPREHENSION ORALE PAR LE TBI SELON LES PARTICIPANTS	49
DIAGRAMME 10 : DEGRE DE MOTIVATION DES APPRENANTS SANS UTILISER LE TBI SELON LES PARTICIPANTS.....	50
DIAGRAMME 11 : REPARTITION PAR GENRE DE LA CLASSE 01.....	56
DIAGRAMME 12 : REPARTITION PAR GENRE DE LA CLASSE 02.....	57
DIAGRAMME 13 : POURCENTAGE DES REPONSES CORRECTES ET INCORRECTES.....	70

Les annexes

➤ **Annexe 01** : les écoles



Figure 6 : Photo pris par nous de l'école Nobles smart school



Figure 7 : Photo pris par nous de l'école roeya school



Figure 8 : Photo pris par nous de l'école El Hayet school



Figure 9 : Le TBI au niveau de l'école Nobles smart

➤ **Annexe 02 :**

Séance 01 sans TBI :

PROJET
2
Séquence 2

Je comprends mon texte

Peux-tu m'expliquer la pollution de l'air ? texte

L'air que nous respirons est de plus en plus pollué. Quelle en est la raison ?
On dit que l'air est pollué quand il est modifié par des éléments qui sont nuisibles à notre santé et à notre environnement. Ce sont des gaz, souvent invisibles, qui polluent l'air. Mais les polluants atmosphériques peuvent être d'origine naturelle (la fumée des volcans, certaines plantes, la foudre...). Malheureusement, ils sont dus pour la plupart aux activités humaines :

- ✦ transports,
- ✦ industrie,
- chauffage et climatisation,
- agriculture avec l'utilisation d'engrais, de pesticides, sans oublier les émissions animales,
- incinération des déchets,
- utilisation de produits d'entretien, de différentes colles,
- ✦ meubles en bois aggloméré...

✦ La conséquence de cette pollution est la multiplication des maladies respiratoires et le changement du climat.

Clive Gifford
« Le grand livre qui explique tout » 2013

Je vérifie ma compréhension du texte

1. Retrouve dans le texte la définition de la pollution de l'air.
2. Quels sont les polluants de l'air d'origine naturelle ?
3. Coche les bonnes réponses.
 - La pollution provoque :
 - a- des maladies respiratoires ; b- une amélioration de la vie quotidienne ;
 - c- le changement du climat.
 - Les polluants naturels sont :
 - a- la foudre ; b- la fumée des volcans ; c- la fumée des usines.

Je relieris

L'air devient de plus en plus chargé de polluants. Cela provoque des maladies respiratoires et bouleverse le climat.

100

Figure 10 : Extrait de manuel scolaire IAM



Je m'entraîne à la lecture



J'approfondis ma compréhension

1. Qui est la première victime de la pollution de l'air ?
2. Quelles sont les activités humaines qui favorisent la pollution de l'air ?
3. Explique pourquoi ces activités humaines favorisent la pollution de l'air.

J'en parle avec mes camarades

En t'appuyant sur l'illustration du texte, explique à tes camarades les conséquences de la pollution de l'air.



Le sais-tu ?

La pluie acide qui brûle les arbres et les végétaux est provoquée par les émanations des usines chimiques. En Europe et en Amérique du Nord, elles ont déjà dévasté des centaines d'hectares de forêts.

Figure 11 : Extrait de manuel scolaire IAM

Niveau : 1^{ère} AM

Projet 02 : «Je réalise avec mes camarades un dossier documentaire pour expliquer les progrès de la science et leurs conséquences

.Séquence N° 02 : J'explique les différentes pollutions

.Séance : Compréhension orale

: Support : Le manuel scolaire +

«Titre : «Les causes de la pollution de l'air

: Objectifs

Découvrir la situation de communication. (Repérer des informations d'ordre -
-général portant sur le thème, sur l'objet (de quoi parle-t-on ?)

.Repérer les mots clés -

.appréhender et comprendre globalement un texte oral -

:Déroutement de la séance

: Eyeil de l'intérêt -1

.On peut se servir des illustrations, page 96

? a) Que représentent les illustrations

.Photo 01 : Une cheminée qui fume •

.Photo 02 : Des déchets •

.Photo 03 : Une circulation automobile •

? b) Quelle est le thème commun entre les trois illustrations

.La pollution •

? c) Quelles sont les conséquences de cette pollution

...Des maladies graves, le changement climatique •

Figure 12 : Fiche pédagogique du cours

Séance 02 : avec TBI

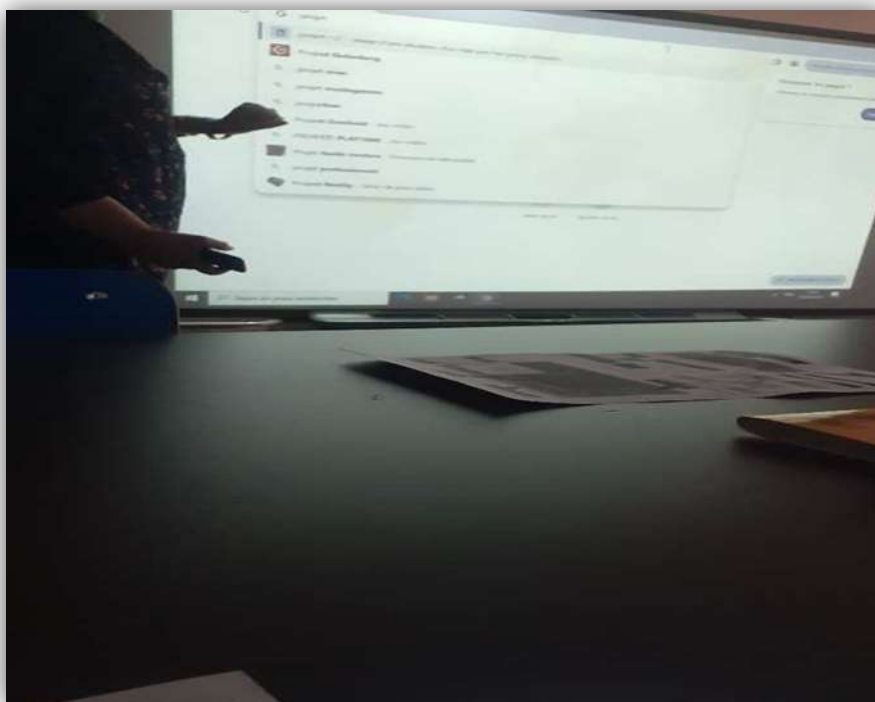


Figure 13 : le TBI durant Le cour



Figure 14 : La classe du IAM dans l'école Nobles smart

➤ **Annexe 03 : le questionnaire**

Questionnaire destiné aux enseignants dans le cadre de la préparation d'un mémoire de Master en langue française
Cher(he)s enseignant(s),

Nous vous invitons cordialement à remplir ce questionnaire qui s'inscrit dans le cadre d'une recherche universitaire portant sur l'utilisation du tableau blanc interactif dans l'enseignement/apprentissage du FLE pour améliorer la compréhension orale. Vos réponses seront traitées avec confidentialité et servent de base à nos travaux de recherche.

Nous vous remercions pour toutes vos informations concernant confidentialité et anonymat.

* Indiquez une question obligatoire

1. Age : *
55 ans

2. Sexe ?
Une seule réponse possible
 Homme
 Femme

3. Formation : *
Plusieurs réponses possibles
 DE
 Licence
 Master
 PhD

4. Pourriez-vous préciser de temps en temps sous le tableau blanc interactif ?
Une seule réponse possible
 Oui
 Non

5. Avez-vous fait une formation ?
Une seule réponse possible
 Oui
 Non

6. Si oui, précisez-vous la formation ?
Une seule réponse possible
 Formation continue
 Formation initiale
 Autre

7. Trouvez-vous des difficultés à utiliser vos outils lors de l'utilisation du TBI ?
Une seule réponse possible
 Oui
 Non

8. Si oui, lesquels ?

9. Pensez-vous que vos apprenants sont mieux concentrés en utilisant le TBI ?
Justifiez votre réponse
Oui, les élèves sont plus intéressés par le TBI.

10. Comment jugez-vous vos apprenants au niveau de la motivation et l'attention après avoir utilisé le TBI ?
Une seule réponse possible
 Aucune
 Moins motivé
 Plus motivé

11. Selon vous, le TBI facilite-t-il la compréhension orale ?
Une seule réponse possible
 Oui
 Non

12. Si oui, comment ?
Cela est plus efficace sur le TBI, la vue des personnages.

13. Quel est le degré de motivation de vos apprenants durant le cours de la compréhension orale sans utiliser un TBI ?
Une seule réponse possible
 Faible
 Moyen
 Acceptable
 Excellent

14. Comment jugez-vous l'exploitation du TBI durant la séance de la compréhension orale ?
C'est un meilleur support de travail pour faciliter la compréhension orale.

15. A travers votre expérience, quel sont les avantages les plus importants que vous avez trouvés en utilisant un TBI ?
Il est plus interactif, intéressant et amusant, il permet de faciliter la tâche de l'enseignant et permet de gagner du temps.

Figure 15 : Un exemple du questionnaire

Le questionnaire En ligne :

Questionnaire destiné aux enseignants dans le cadre de la préparation d'un mémoire de Master en langue française

Cher/Chère enseignant(e),

Nous vous invitons cordialement à remplir ce questionnaire qui s'inscrit dans le cadre d'une recherche universitaire portant sur l'utilisation du tableau blanc interactif dans l'enseignement/apprentissage du FLE pour améliorer la compréhension orale. Vos réponses revêtent une importance capitale pour notre étude.

Nous vous assurons que toutes vos informations resteront confidentielles et anonymes.

Connectez-vous à Google pour enregistrer votre progression. En savoir plus

Pendant combien de temps utilisez-vous le Tableau blanc interactif ? *

Votre réponse

Avez-vous fait une formation ? *

Oui

Non

Si non, souhaitez-vous la faire ?

Oui

Non

A quelle fréquence avez-vous utilisé le TBI ? *

Quotidiennement

Hebdomadairement

Mensuellement

Connectez-vous à Google pour enregistrer votre progression. En savoir plus

Option 1

Âge : *

Votre réponse

Sexe *

Homme

Femme

Formation *

ITE

Licence

Trouvez-vous des difficultés à réaliser vos cours lors de l'utilisation du TBI ? *

Oui

Non

Si oui, lesquels ?

Votre réponse

Pensez-vous que vos apprenants sont mieux concentrés en utilisant le TBI ? Justifiez votre réponse *

Votre réponse

Comment jugez-vous vos apprenants au niveau de la motivation et d'attention quand vous utilisez le TBI ? *

Aucune

Moins motivé

Selon vous, le TBI facilite-il la compréhension orale ? *

Oui

Non

Si oui, Comment ?

Votre réponse

Quel est le degré de motivation de vos apprenants durant le cours de la compréhension orale sans utiliser un TBI ? *

Faible

Moyen

Acceptable

Excellent

Comment trouvez-vous l'exploitation ? *

Figure 16: Un questionnaire en ligne destiné aux enseignants.

