



وزارة التعليم العالي والبحث العلمي

جامعة بلحاج بوشعيب عين تموشنت كلية العلوم الاقتصادية
والتجارية وعلوم التسيير قسم علوم مالية ومحاسبة



التخصص: مالية مؤسسة
مذكرة تخرج للحصول على شهادة ماستر أكاديمي

الموضوع

مساهمة التحليل المالي في دعم عملية اتخاذ القرار
دراسة حالة مديرية سونلغاز عين تموشنت

إشراف الأستاذة :
- منقوري منال ابتسام

إعداد الطالبتين:
▪ دربال عمارية
▪ صوفي خديجة

مقدمة أمام لجنة المناقشة المكونة من:

رئيسا
مشرفا
متحنا

الأستاذة: لواتي خاتمة
الأستاذة: منقوري منال ابتسام
الأستاذة: فضيلة عميمر

السنة الجامعية: 2023/2022

اهداء

الحمد لله وكفى وصلى الله وملائكته على النبي المصطفى وبعد:
اهدي ثمرة جهدي هذا الى من كانا سببا في وجودي وكانت دعواتهما رفيقا
لي في نجاحي و صمودي والديا الغاليين اطال الله عمرهما ومن عليهم
بالصحة العافية الى زوجي الغالي بشير الذي دعمني ماديا ومعنويا وتكبد
عناء نقلي من العمل إلى الجامعة على مدى ثلاث سنوات دراسية والى اختي
الوحيدة قرة عيني فتيحة ادامهما الله لي وامدهما بالعمر المديد و السعيد
والصحة و العافية والى اولادي الغاليين سر سعادتي واستقراري محمد
وفاطمة الزهراء والى اولاد اختي حبايبي الحلوين عائشة وعبد الله وسميرة
انفال حفظهم لنا الله رعاهم ويسر دربهم واسعدنا بنجاحهم انشاء الله والى
كل من احبني في الله والى صديقاتي نجية، خديجة، حنان، كريمة،
فاطمة، فايزة، ميرة، فوزية، سعاد، نعيمة وايمان والى روح عوالي الغالية
رحمها الله.

دربال عمارية

اهداء

بسم الله الرحمن الرحيم والصلاة والسلام على أشرف المرسلين اما بعد:
اهدي هذا العمل المتواضع الى امي الحبيبة اطال الله في عمرها وامدها
بالصحة والعافية وجعل دعواتها حرزا لي من كل شر والى روح ابي
الغالية رحمه الله وجعله بالفردوس الأعلى
والى اخوتي الاعزاء سندي في الحياة ورفقاء دربي حفظهم الله لي
ورعاهم وأسعدني بوجودهم بقربي في هذه الحياة والى أبناءهم قررة عيني
والى صديقاتي وزميلاتي في الدراسة
والى زميلتي التي تقاسمت معي هذا العمل والى كل من يثابر في سبيل
العلم.

صوفي خديجة

شكر

الحمد لله حمدا كثيرا مباركا كما ينبغي لجلاله وعظيم سلطانه

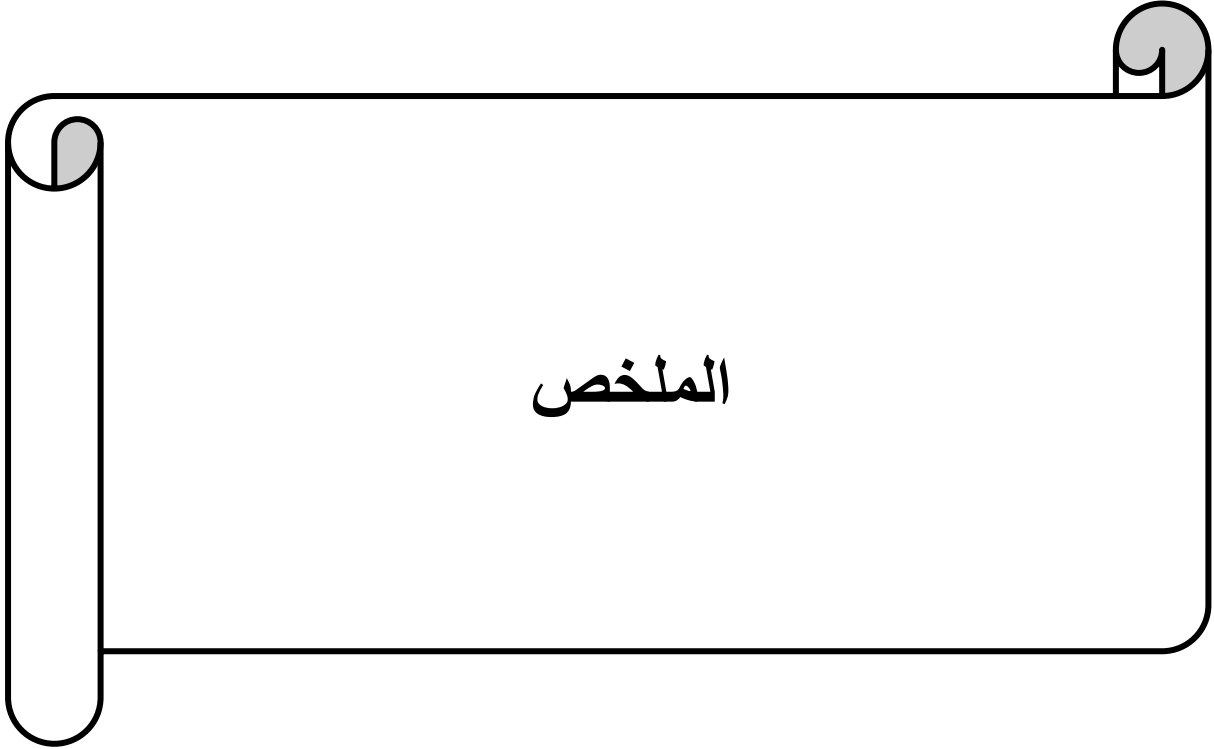
وصلى الله وملائكته على نبي الهدى خاتم الأنبياء والمرسلين
بادئ ذي بدء نتقدم بالشكر الجزيل للأستاذة منقوري منال ابتسام
لقبولها الاشراف على هذا العمل المتواضع وللسادة الافاضل
اعضاء لجنة

المناقشة الموقرة. ولكل من ساهم من قريب او بعيد ليخرج هذا
العمل الى النور ونهدي ثمرة هذا البحث المتواضع الى كافة أساتذة كلية
العلوم الاقتصادية

والتجارية وعلوم التسيير جامعة بلحاج بوشعيب عين تموشنت والى كل
عمال

مديرية سونلغاز عين تموشنت والى الاسرة الكريمة كل
باسمه شكرا لهم

على دعمهم ودعواتهم وجعلنا الله عند حسن ضنهم
وأصدقاء الدراسة والعمل كل باسمه
وكل بمقامه.



الملخص

هدفت هذه الدراسة إلى تسليط الضوء على مدى مساهمة التحليل المالي في اتخاذ القرار، للوصول إلى أهداف الدراسة وللإجابة على الإشكالية المطروحة تم الاعتماد على جمع البيانات حول كل من التحليل المالي واتخاذ القرار لتحليلها ومناقشتها وذلك بالاعتماد على المنهج الوصفي التحليلي في إجراء الدراسة الميدانية حيث تم إعداد أداة الاستبيان وتوزيعها على عينة الدراسة المتكونة من 31 موظف بمؤسسة سونلغاز بعين تموشنت معظمهم من قسم المالية والمحاسبة باستخدام برنامج spss v22 . تم التوصل في نهاية الدراسة التطبيقية إلى إثبات صحة الفرضية البديلة بان التحليل المالي له دور فعال في دعم اتخاذ القرار في المؤسسة ومنه يجب إعطاء التحليل المالي الأولوية القصوى في المؤسسات لتزداد فعالية القرارات المتخذة فيها.

الكلمات المفتاحية: التحليل المالي، أدوات التحليل المالي، اتخاذ القرار.

Abstract:

The purpose of this study highlight the contribution of financial analysis in decision-making, in order to reach the objectives of the study and answer the problem posed, data were collected about financial analysis and decision making for analysis and discussion based on the descriptive analytical method in conducting the field study were the questionnaire tool was prepared and distributed to the study sample consisting of 31 employees from SONELGAZ Ain Temouchent , most of whom are from the finance and accounting department , using SPSS V22 program. Were it was reached at the end of applied study alternative hypothesis was confirmed that financial analysis has an effective role in supporting decision making in the corporation hence, financial analysis must be given the highest priority in institutions to increase the effectiveness of the decisions taken therein

Keywords: Financial Analysis, Financial Analysis tools, Decision Making.

قائمة الجداول

قائمة الجداول

الصفحة	عنوان الجدول	رقم الجدول
12	نسب المردودية	(1-1)
36	ترتيب درجات الاستجابة حسب مقياس ليكرت الخماسي	(1-2)
38	نتائج ألفا كرونباخ لمتغيرات الدراسة.	(2-2)
38	صدق الاتساق الداخلي لمحور التحليل المالي.	(3-2)
39	صدق الاتساق الداخلي لمحور اتخاذ القرار	(4-2)
40	توزيع أفراد العينة حسب الجنس	(5-2)
41	توزيع أفراد العينة حسب العمر	(6-2)
42	توزيع أفراد العينة حسب المستوى التعليمي	(7-2)
43	توزيع أفراد العينة حسب عدد سنوات الخبرة.	(8-2)
44	قيم المتوسط الحسابي والانحراف المعياري لمحور التحليل المالي.	(9-2)
45	قيم التكرارات والنسب المئوية لعبارات محور التحليل المالي.	(10-2)
46	قيم المتوسط الحسابي والانحراف المعياري لمحور " اتخاذ القرار "	(11-2)
49	قيم التكرارات والنسب المئوية لعبارات محور " اتخاذ القرار "	(12-2)
51	نتائج الارتباط ومعامل التحديد.	(13-2)
51	نتائج التباين الأحادي.	(14-2)
52	نتائج الانحدار الخطي البسيط للتحليل المالي واتخاذ القرار	(15-2)



قائمة الأشكال

قائمة الأشكال

الصفحة	عنوان الشكل	رقم الشكل
10	أنواع النسب المالية المستخدمة في التحليل المالي	(1-1)
22	مراحل تقييم الاقتراح الاستثماري	(2-1)
35	نموذج الدراسة	(1-2)
40	أفراد العينة حسب الجنس.	(2-2)
41	توزيع أفراد العينة حسب العمر	(3-2)
42	أفراد العينة حسب المستوى التعليمي	(4-2)
43	أفراد العينة حسب الخبرة المهنية.	(1-2)

قائمة المختصرات

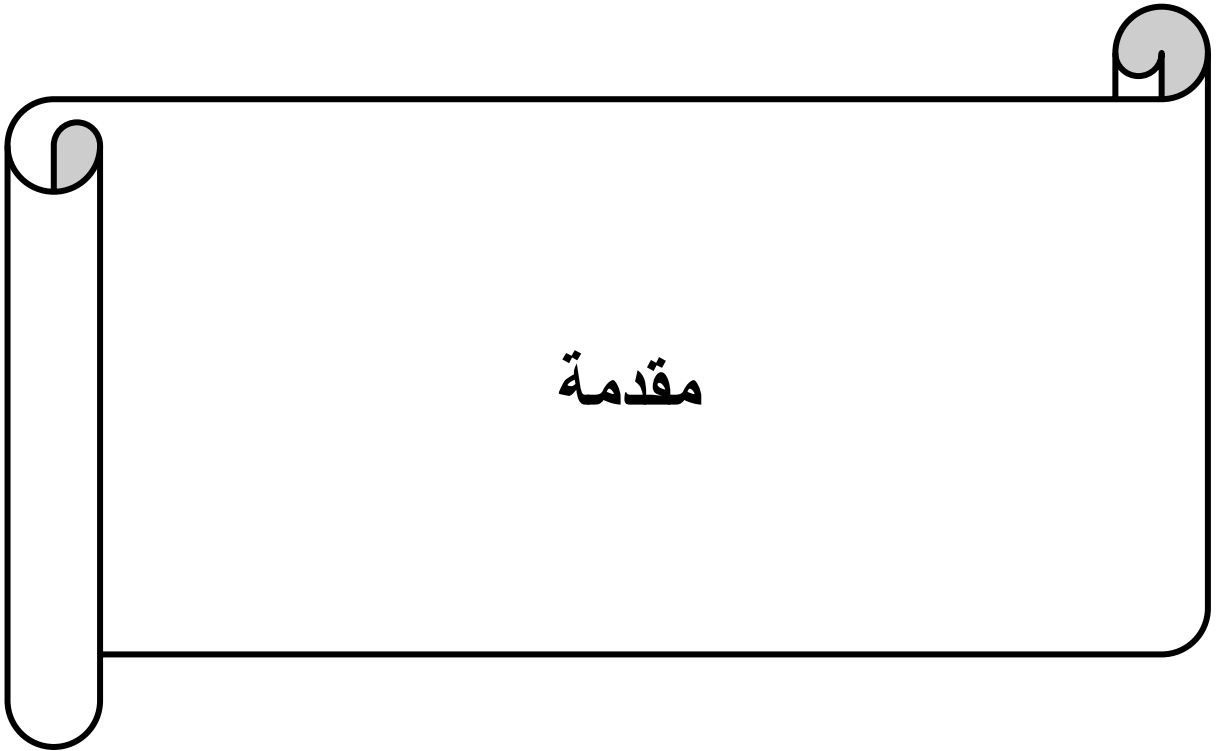
قائمة المختصرات

المختصر باللغة الأجنبية	المختصر	المختصر باللغة العربية
Le Fonds de Roulement	FR	راس المال العامل الصافي
Le Besoin en Fonds de Roulement	BFR	الاحتياج لراس المال العامل
Trésorerie	TR	الخزينة

قائمة الملاحق

قائمة الملاحق

الصفحة	عنوان الملحق	رقم الملحق
(88-65)	مخرجات spss	01
64	الهيكل التنظيمي لشركة سونلغاز عين تموشنت	02
65	استمارة الاستبيان	03



مقدمة

إن الواقع الاقتصادي الحالي يعكس مدى تطور المنظمات وتوسع أنشطتها الذي يعود بالضرورة الى تطور تقنيات التسيير الحديثة من بينها وضع خطط مستقبلية وقوفا على نتائج التحليل المالي.

حيث يعتبر التحليل المالي تقنية من تقنيات التسيير التي تشخص وضعية المنظمة من خلال تحليل قوائمها المالية وصولا إلى التعرف على مركزها المالي ومنه الحكم على السياسة المتبعة، ومع تزايد المنافسة وحالات عدم التأكد لم تعد الخبرة الذاتية كافية لاتخاذ القرارات بل يجب دعمها بنتائج التحليل المالي وهذا يعني عدم اتخاذ أي قرار إلا بعد إجراء دراسة معمقة وتحليل للقوائم المالية حتى يتضح للمدير نقاط القوة فيعززها ونقاط الضعف فيعالجها بالإضافة إلى الاستعانة بالمعلومات المتاحة وذات العلاقة.

كما يعد التحليل المالي سابقا لعملية التخطيط ومرافقا لها وهو ما يعزز مكانته كوسيلة مثلى في الرقابة واتخاذ القرارات ولا يقتصر على ذلك فحسب بل يتعدى ذلك في القدرة على التنبؤ بالمستقبل، تحليل المخاطر وتقدير حالات النجاح أو الفشل من اجل صنع القرار المناسب ومنه فان الإشكالية التي نطرحها هي:

أولاً: الإشكالية

ما مدى مساهمة التحليل المالي في دعم عملية اتخاذ القرار على مستوى مؤسسة سونلغاز عين تموشنت؟

ثانياً: مبررات اختيار الموضوع

يرجع اختيارنا للموضوع نظرا للأسباب التالية:

التفرع العلمي علوم مالية ومحاسبة تخصص مالية مؤسسة
الاهتمام بقضايا التسيير المالي في المؤسسات الاقتصادية في الجزائر وما تعاني منه من مشاكل في هذا الميدان.

اعتماد المنظمات على طرق التحليل التقليدية التي لم تعد تفي بالغرض المطلوب.

الاحتكاك المباشر بالميدان العملي للمؤسسة

ثالثاً: فرضيات الدراسة

من اجل إجراء هذه الدراسة نقترح الفرضيات التالية:

1_ الفرضية العدمية: H_0 لا يوجد علاقة ذات دلالة إحصائية بين التحليل المالي وعملية اتخاذ القرار عند مستوى المعنوية 5%.

2- الفرضية البديلة: H_1 يوجد علاقة ذات دلالة إحصائية بين التحليل المالي وعملية اتخاذ القرار عند مستوى المعنوية 5%.

رابعاً: أهداف الدراسة

نظراً لصعوبة قراءة القوائم المالية وعدم القدرة على التنبؤ من أجل اتخاذ القرار الأنسب ارتقى التحليل المالي ليلقى اهتماماً خاصاً في تقييم ومراقبة النشاط وتحليل الربحية مع التخفيف من المسؤولية على المحلل المالي للوفاء باحتياجات المنظمة مستخدماً بذلك تقنيات حديثة أصبحت تستخدم حالياً في صنع واتخاذ القرارات خاصة في حالات عدم التأكد التي باتت تميز الاقتصاد.

خامساً: أهمية الدراسة

إن أهمية هذه الدراسة تكمن في تبيان مدى مساهمة التحليل المالي في عملية اتخاذ القرار لتحقيق أهداف المنظمة وزيادة أرباحها. أما نطاق الدراسة فيتمثل في المجال المكاني على مستوى مؤسسة سونلغاز عين تموشنت وذلك لإجراء الدراسة التطبيقية.

سادساً: حدود الدراسة ارتبطت هذه الدراسة بحدود زمانية ومكانية تتمثل فيما يلي:

- بالنسبة لحدود الدراسة الزمنية: تمت الدراسة الميدانية في الفترة الممتدة من 2023/03 /30 إلى 2023 /04/30.

- أما بالنسبة للحدود المكانية فقد تمت الدراسة الميدانية بمؤسسة سونلغاز عين تموشنت.

سابعاً: منهج البحث للإجابة على الإشكالية المطروحة ومن أجل تحقيق أهداف البحث تم استخدام المنهج الوصفي التحليلي حيث تم الاعتماد في الفصل الأول على مختلف المراجع باللغة العربية والأجنبية التي لها علاقة بالموضوع أما الفصل الثاني كان دراسة حالة لمؤسسة سونلغاز وذلك من خلال جمع البيانات المرتبطة بالموضوع لإجراء الدراسة الإحصائية .

ثامناً: هيكل الدراسة

للإجابة على إشكالية الدراسة قسمنا هذه المذكرة إلى فصلين.

الفصل الأول تناولنا فيه الأدبيات النظرية والتطبيقية حول الدراسة من خلال تقسيمه إلى مبحثين المبحث الأول الأدبيات النظرية حول التحليل المالي واتخاذ القرار تم فيه تقديم ماهية التحليل المالي كمطلب أول وماهية اتخاذ القرار كمطلب ثاني أما المبحث الثاني تحت عنوان الأدبيات التطبيقية تم فيه التطرق إلى الدراسات السابقة باللغة العربية كمطلب أول والدراسات السابقة باللغة الأجنبية كمطلب ثاني.

أما الفصل الثاني خصصناه للدراسة الميدانية على مستوى مؤسسة سونلغاز لولاية عين تموشنت والذي قسم بدوره إلى مبحثين حيث تم التطرق في المبحث الأول إلى التعريف بالمؤسسة كمطلب أول والأدوات المستخدمة كمطلب ثاني أما المبحث الثاني خصص لعرض نتائج الدراسة كمطلب أول واختبار الفرضيات كمطلب ثاني باستخدام ببرنامج الحزمة الإحصائية للعلوم الاجتماعية SPSS V22 .

تاسعاً: نموذج الدراسة

مقدمة

من خلال الاطلاع على الأبحاث والدراسات السابقة قمنا بوضع نموذج للدراسة يشمل متغير مستقل متمثل في التحليل المالي ومتغير تابع متمثل في اتخاذ القرار.

الفصل الأول الأدبيات النظرية والتطبيقية

تمهيد:

يعتبر التحليل المالي من أهم مواضيع الإدارة المالية وقد ازدادت أهميته في ظل توسع الأنشطة الاقتصادية ويعرف التحليل المالي على انه أداة دراسة للوضع المالية للمنظمة خلال فترة زمنية معينة يستعين بها المحلل المالي لاتخاذ القرارات المالية وذلك من خلال تجميع البيانات والمعلومات الخاصة بالكشوفات المالية وكذا المركز المالي للمنظمة. يلجا المحلل المالي في عملية التحليل إلى العديد من الأدوات كتحليل المؤشرات المالية لتشخيص حالات العسر المالي وتحليل مختلف التدفقات المالية من اجل تحديد مصادر الموارد المالية وفيما يتم إنفاقها كما يلجا أيضا إلى تحليل النسب المالية وهي الأكثر استخداما باعتبارها سهلة الاستعمال والتطبيق ومن خلال هذه الأدوات يتمكن المحلل المالي من التوصل إلى نتائج واضحة تساعد على الخروج بقرار سليم ومدروس.

المبحث الأول: الأدبيات النظرية حول التحليل المالي واتخاذ القرار

يحتل التحليل المالي مكانة هامة عند المنظمة وهو جزء لا يتجزأ من الإدارة المالية يعمل من خلال أدواته على تحليل وتشخيص الوضعية المالية للمنظمة وإبراز نقاط القوة ونقاط الضعف بفحص السياسة المالية المتبعة والقيام بدراسة تفصيلية وتفسيرها.

المطلب الأول: ماهية التحليل المالي

1- مفهوم التحليل المالي:

سنحاول في هذا المطلب توضيح مفهوم التحليل المالي من خلال التعرض إلى تعريفه.

1.1 تعريف التحليل المالي:

بالرغم من تعدد تعاريف التحليل المالي إلا أنها تصب في قالب واحد ومن أهمها ما يلي: التحليل المالي هو عبارة عن دراسة القوائم المالية بعد تبويبها باستخدام الأساليب الكمية، وذلك بهدف إظهار الارتباطات بين عناصرها والتغيرات الطارئة على هذه العناصر وحجم وأثر هذه التغيرات واشتقاق مجموعة من المؤشرات التي تساعد على دراسة وضع المنظمة من الناحية التشغيلية والتمويلية وتقييم أداء هذه المنظمة وكذلك تقديم المعلومات اللازمة للأطراف المستفيدة من أجل اتخاذ القرارات الإدارية السليمة.¹

كما يعرف التحليل المالي أيضا بأنه عبارة عن عملية معالجة البيانات المالية المتاحة عن منظمة ما لأجل الحصول منها على معلومات تستعمل في عملية اتخاذ القرارات، وفي تقييم أداء المنظمات التجارية والصناعية في الماضي والحاضر وكذلك في تشخيص أية مشكلة موجودة (مالية أو تشغيلية) وتوقع ما سيكون عليه الوضع في المستقبل.²

مما تقدم يمكن القول أن التحليل المالي عملية منظمة، الهدف منها التعرف على نقاط القوة وتعزيزها ونقاط الضعف وإيجاد الحلول لها من خلال دراسة موضوعية للقوائم المالية، والتحليل المالي بسيط في مفهومه النظري وذلك لسهولة فهم آلية عمله من قبل الكثيرين لكن هناك صعوبة كبيرة في تطبيقه لأن تطبيقه السليم يستند على الإلمام الكبير بالمحاسبة والاقتصاد والظروف الخاصة المحيطة بالمنظمة ومهارات المسيرين وخبرتهم التي تختلف من محلل إلى آخر ما يؤدي إلى اختلاف وجهات نظر يخرج بها شخصان قاما بتحليل نفس القوائم المالية.

¹ منير شاكور محمد وآخرون، "التحليل المالي مدخل صناعة القرارات"، الطبعة الثانية دار وائل للنشر، عمان، 2005، ص12

² عبد الحليم كراجة وآخرون «الإدارة والتحليل المالي»، للطبعة الأولى، دار صفاء للنشر والتوزيع، عمان، 2000، ص، 141.

2-منهجية التحليل المالي والأدوات المستخدمة فيه.

1.2-منهجية التحليل المالي:

- تعتمد عملية التحليل المالي على خطوات متتالية مشكلة بذلك منهجية علمية تبدأ بتحديد الغرض والهدف من التحليل وتنتهي بتوصيات حسب النتائج المتحصل عليها وفيما يلي الخطوات اللازمة لعملية التحليل.
- تحديد الغرض والهدف من التحليل.
- تحديد الفترة التي سيشملها تحليل القوائم المالية.
- تحديد المعلومات التي سيحتاجها المحلل لتحديد هدفه.
- تحديد الأدوات المناسبة للتوصل إلى أفضل النتائج وفي اقل وقت ممكن¹
- استعمال المعلومات والمقاييس التي يتم تجميعها لاتخاذ القرار.
- اختيار المعيار المناسب لقياس النتائج واستخدام أكثر من معيار إذا تطلب الأمر ذلك.
- تحديد الانحراف المعياري المقاس عليه للوقوف على أهمية الانحراف بالأرقام المطبقة والنسبية.
- تحديد أسباب الانحراف وتحليلها.
- وضع التوصية المناسبة بشأن التحليل.
- تحديد الايجابيات والسلبيات الكمية والنوعية التي يراها المحلل في عناصر التحليل الأساسية.²

2.2 أدوات التحليل المالي:

يعتمد التحليل المالي على أدوات التحليل المالي لتحقيق أهداف المنظمة والتوصل لقرارات عقلانية من خلال تحليل القوائم المالية بواسطة أدوات للحكم على الوضعية المالية الحاضرة والمستقبلية ومن هذه الأدوات ما يلي

1.2.2 مؤشرات التوازن المالي:

يستند عليها المحلل المالي لقياس مدى توازن المؤسسة ونذكر منها ما يلي:

أ-رأس المال العامل الصافي FR:

هو من أهم المؤشرات التي تبرز التوازن المالي للمؤسسة على المدى الطويل ويسمى أيضا بهامش الأمان وهو المقدار الذي يحتفظ به للظروف الطارئة والمتمثلة في جمود بعض العناصر عن الحركة مثلا في الأصول المتداولة كتوقف حركة بعض المحزونات أو تعسر تحصيل بعض الحقوق فتوفر المنظمة لذلك أموالا دائمة لتغطيتها فتكون بذلك قد أجرت ملائمة بين سيولة الأصول واستحقاقية الخصوم.

¹ أيمن الشنطي عامر شنقر، الإدارة والتحليل المالي، دار البداية، عمان 2004، ص، 178، 176

² المرجع نفسه، ص، 179، 178.

ويحسب رأس المال العامل الصافي بإحدى العلاقتين:

من أعلى الميزانية: رأس المال العامل الصافي = الأموال الدائمة - الأصول الثابتة

من أسفل الميزانية: رأس المال العامل الصافي = الأصول المتداولة - ديون قصيرة الأجل¹

ولرأس المال العامل الصافي ثلاث حالات:

- رأس المال العمل الصافي > 0 معناه الأموال الدائمة اقل من الأصول الثابتة ما يدل على هيكله مالية غير سليمة.

- رأس المال العامل الصافي = 0 معناه الأموال الدائمة تساوي الأصول الثابتة مما يدل على الوضع الأمثل في عملية التمويل وهي نادرة الحدوث.

- رأس المال العامل الصافي < 0 معناه الأموال الدائمة أكبر من الأصول الثابتة ما يدل على هيكله مالية سليمة ويعبر عن فائض في الأموال الدائمة بعد تمويل كل الأصول الثابتة.

ب- الاحتياج لرأس المال العامل BFR :

تظهر الاحتياجات عند مقارنة الأصول المتداولة مع الموارد المالية القصيرة الأجل وهو ذلك الجزء من الأموال الدائمة الذي يمول جزء من الأصول المتداولة ويضمن التوازن المالي للمنظمة ويحسب بالعلاقة التالية:

احتياج رأس المال العامل = (الأصول المتداولة - النقدية) - (الديون القصيرة الأجل - السلفات المصرفية).

تم استبعاد النقدية لأنها لا تعتبر من احتياجات الدورة أما استبعاد السلفات ذلك لأنها ديون سائلة مدتها قصيرة جدا لا تكون ضمن الدورة وغالبا ما تكون في نهايتها للتسوية.

إن تسيير دورة الاستغلال ينتج عنها تغيرات مستمرة في احتياجات رأس المال العامل والتي نحصرها في الحالات التالية:

- احتياج رأس المال العامل < 0 ما يعني الديون القصيرة الأجل لا تغطي احتياجات التمويل الدورية ما يتولد عنه الاحتياج لرأس المال العامل.

- احتياج رأس المال العامل = 0 ما يعني أن موارد التمويل الدورية تغطي كليا الاحتياجات الدورية مما يحقق توازن المؤسسة.

- احتياج رأس المال العامل > 0 يعني أن المؤسسة تغطي كل الاحتياجات الدورية ما يدل على وجود فائض في رأس المال العامل²

ج- الخزينة TR :

إن تسيير الخزينة هو المحور الأساسي في تسيير السيولة حيث أن احتفاظ المنظمة بالخزينة أكثر من اللازم يجعل من السيولة جامدة، أما نقصان الخزينة يدل على تفضيل

¹مبارك لسوس، كتاب التسيير المالي تحليل نظري مدعم بأمثلة وتمارين محلولة لطلبة العلوم الاقتصادية والتجارية والتسيير ديوان المطبوعات الجامعية، الجزائر ط2، 2012، ص، 39، 43

²سعاد شعبانية، 1 لمؤشرات المالية النسبية والمطلقة ودورها في ترشيد القرارات المالية، ورقة بحث مقدمة إلى الملتقى الوطني حول التشخيص المالي للمؤسسات الاقتصادية، كلية العلوم الاقتصادية والتجارية وعلوم التسيير، جامعة 8 ماي 1945، قالمة² يومي 22 و23 ماي 2012، ص، 15

والتطبيقية

المنظمة توظيف السيولة في دورة الاستغلال بدلا من تركها جامدة ومنه زيادة الربحية كما أن زيادة قيمة الخزينة يزيد من قدرة المنظمة على الوفاء بالتزاماتها¹ والخزينة هي الأموال الجاهزة والأموال تحت التصرف، وهي كل الأموال التي تمتلكها المنظمة والموضوعة في صندوقها أو المصرف أو مركز الصكوك البريدية وتأخذ الخزينة وضعيتين وهما:

الخزينة=رأس المال العامل الدائم - احتياجات رأس المال العامل الدائم

الخزينة = القيم الجاهزة - تسبيقات بنكية²

تتخذ الخزينة الحالات التالية:

- الخزينة معدومة $TR=0$ ($BFR=FR$) يعني أن رأس المال العامل يغطي الاحتياج لرأس المال العامل وهي ما يعرف بالخزينة المثلى ويعبر عن مدى محافظة المنظمة على وضعيتها المالية فلا تجمد فيها السيولة ولا تلجا إلى التسبيقات البنكية.

- الخزينة موجبة $TR>0$ ($FR>BFR$) يعني تغطية رأس المال العامل لاحتياج رأس المال العامل ويبقى فائض فيكون المدير المالي أمام أموال مجمدة وجب عليه استثمارها

- الخزينة سالبة $TR<0$ ($FR<BFR$) يعني رأس المال العامل اقل من الاحتياج لرأس المال العامل ما يدل على وجود عجز ولتغطيته تلجا المنظمة إلى تخفيض احتياجات الدورة أو القروض القصيرة الأجل لزيادة رأس المال العامل.³

2.2.2 النسب المالية:

تعبير النسب المالية عن العلاقة بين رقمين من أرقام القوائم المالية أحدها في البسط

والآخر في المقام وتشكل العلاقة بينهما مدلولاً معيناً.⁴

الغرض من النسب المالية تزويد الأطراف المستفيدة بالمعلومات أكثر توضيحاً ودقة

وتفسيرا عن المنظمة التي نحن بصدد تقييمها ويمكن استخدام نسبة واحدة في عملية التحليل.⁵ وسنوضح أهم النسب المالية المستخدمة في التحليل المالي من خلال الجدول التالي.

¹ مبارك لسوس، مرجع سبق ذكره، ص، 53

² الطاهر لطرش، تقنيات البنوك، ديوان المطبوعات الجامعية بن عكنون، الجزائر، 2001، ص، 148

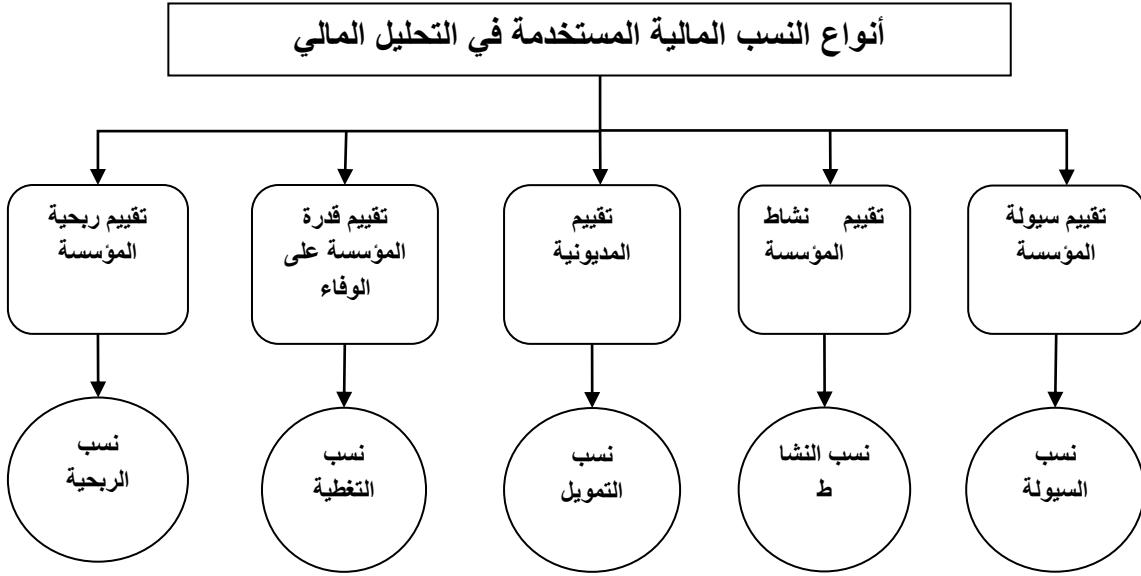
³ سعاد شعابنية، مرجع سبق ذكره، ص، 24، 23

مؤيد راضي خنفر، غسان فلاح مطارنة، تحليل القوائم المالية، مدخل نظري وتطبيقي، دار الميسرة، عمان،

⁴ ط 2006، 1، ص 127

⁵ حنفي عبد الغفار، الإدارة المالية (مدخل اتخاذ القرارات)، مؤسسة شباب الجامعة، الإسكندرية، 2008، ص 80

الشكل رقم (1-1) أنواع النسب المالية المستخدمة في التحليل المالي



المصدر: دريد كامل الشبيب، مقدمة في الإدارة المالية المعاصرة، الطبعة الأولى دار الميسرة للنشر والتوزيع، عمان، 2007، ص 83
أنسب السيولة:

تقيس نسب السيولة الملاءة المالية للمنظمة أي مدى قدرتها على سداد التزاماتها في الأجل القصير حيث تستخدم الأصول قصيرة الأجل فقط في سداد الالتزامات قصيرة الأجل بمعنى إلى أي مدى تكون المطلوبات المتداولة مغطاة بموجودات متداولة.¹
 ومن أهم نسب السيولة ما يلي:

-نسبة السيولة العامة وتسمى أيضا بنسبة التداول وتحسب بالعلاقة التالية:²
 نسبة السيولة العامة = الأصول المتداولة / الخصوم المتداولة

-نسبة الجاهزية النقدية (cash ratio) وطريقة حسابها كما يلي:³

نسبة الجاهزية النقدية = $\frac{\text{النقد وما في حكمه (النقد في الصندوق والبنك + أذونات الخزنة المركزية)}}{\text{المطلوبات المتداولة (الخصوم المتداولة)}}$

-نسبة السيولة السريعة وهي تقتصر على الأصول الأكثر سيولة وتحتسب كما يلي:⁴
 نسبة السيولة السريعة = $\frac{\text{الأصول المتداولة - (المخزون + المصروفات المدفوعة مقدما)}}{\text{الخصوم المتداولة (ديون قصيرة الاجل)}}$

¹ مؤيد راضي خنفر، غسان فلاح مطارنة مرجع سبق ذكره، ص 127

² مبارك لسوس، مرجع سبق ذكره، ص 47

³ فيصل محمود الشاورة، مبادئ الإدارة المالية، الطبعة الأولى، دار الميسرة للنشر والتوزيع عمان 2013، ص 304

⁴ المرجع نفسه، ص 305

ب-نسب الربحية:

تستخدم نسب الربحية لتقييم قدرة المنظمة على توليد الأرباح من أنشطتها التشغيلية مقارنة بالتكاليف التي تكبدتها في فترة محددة من الزمن لذا نجد أن التوجيه الأمثل للموارد المتاحة يساهم في تحقيق أفضل عائد ممكن للملاك، تعتبر نسب الربحية أداة هامة لقياس كفاءة الإدارة في استخدام الموارد التي بحوزتها كما تقيس الزيادة والنقصان في الأرباح مقارنة بالفترات السابقة.¹

وتسمى أيضا بنسب المردودية وتعبّر عن محصلة نتائج السياسات والقرارات التي اتخذتها إدارة المنظمة فيما يتعلق بالسيولة والمديونية وهي تعطي إجابات نهائية في الكفاءة العامة للمنظمة.²

وتتمثل نسب المردودية فيما يلي:

الجدول رقم(1-1) نسب المردودية

أنواع المردودية	طريقة حسابها	دالاتها
المردودية التجارية	$\frac{\text{النتيجة الصافية}}{\text{رقم الأعمال}}$	تقيس الربح الذي حققته المنظمة من خلال مبيعاتها.
المردودية الاقتصادية	$\frac{\text{الفائض الإجمالي للاستغلال}}{\text{الأصول الاقتصادي}}$	تقيس هذه النسبة الفعالية الاقتصادية في استخدام الأصول المتاحة للمنظمة في إطار النشاط الاستغلالي
المردودية المالية	$\frac{\text{النتيجة الصافية}}{\text{الأموال الخاصة}}$	تقيس هذه النسبة قدرة المنظمة على تحقيق أرباح صافية تمكنها من الاستمرار في نشاطها وهذه النسبة تجعل من الممكن تقييم ربحية المنظمة من وجهة نظر المساهمين

Source : Pierre ramenge "analyse et diagnostic financier" édition d'organisation,paris2001, p139

ج-نسب الرفع المالي:

وتسمى نسب المديونية أو نسب التمويل، ويطلق على الرفع المالي أي اقتراض أو استخدام لأدوات مالية مثل الخيارات (option) أو العقود الآجلة (future) ينتج عنه تضخم

¹ فهمي مصطفى الشيخ، التحليل المالي، الطبعة الأولى 2008، رام الله، فلسطين، ص41
 محمد صالح الحناوي، "الإدارة المالية والتمويل"، الطبعة الثانية الدار الجامعية للطبع والنشر، الإسكندرية، 1998، ص78

والتطبيقية

أثر الأرباح أو الخسائر على المستثمر. ويستخدم غالباً لوصف نسب المديونية (debt ratio)، تساعد نسب الرفع المالي في تقييم الهيكل التمويلي للمنظمة في تاريخ معين من حيث اعتماده على مصادر تمويل داخلية أو خارجية إذ انه كلما كان اعتماد المنظمة على القروض في تمويلها اقل، كان تعرضها للمخاطر اقل لان خدمة القروض والفوائد المترتبة عليها يستنزف

مواردها وكلما كانت ديونها قليلة دل على الوضع الجيد للمنظمة.¹

كما تمكن نسب التمويل من دراسة واكتشاف مدى مساهمة كل مصدر تمويلي في تمويل الأصول بصفة عامة والأصول الثابتة بصفة خاصة وسوف نتطرق فيما يلي إلى أهم النسب. -نسبة التمويل الدائم: تبين هذه النسبة تغطية الاستثمارات الصافية بالأموال الدائمة وتحسب بالعلاقة التالية: نسبة

الأصول الثابتة الصافية

الأموال الدائمة

-نسبة التمويل الخاص تقيس مدى تغطية المنظمة لأصولها الثابتة بأموالها الخاصة وتحسب بالعلاقة التالية:

الأموال الخاصة

نسبة التمويل الخاص =

الأصول الثابتة

-نسبة الاستقلالية المالية وهي تشير إلى وزن الديون داخل الهيكل المالي للمنظمة وبالتالي درجة استقلاليتها وتحسب بالعلاقة التالية:

الأموال الخاصة

نسبة الاستقلالية المالية =

مجموع الديون

-نسبة تغطية المصاريف المالية تستعمل في قياس درجة تغطية رقم الأعمال السنوي لصافي المصاريف المالية وتحسب كما يلي:²

المصاريف المالية

نسبة تغطية المصاريف المالية =

رقم الأعمال السنوي

دنبسب النشاط:

تسمى بنسب النشاط تلك التي تقيس الكفاءة في إدارة الأصل وذلك بتحليل عناصر الموجودات أي الأصول ومعرفة مدى كفاءة الإدارة في تحويل هذه العناصر إلى مبيعات ومن تم إلى سيولة.³

¹ افهمي مصطفى الشيخ، التحليل المالي، مرجع سبق ذكره، ص51

² مبارك لسوس، مرجع سبق ذكره، صص،46،45

³ عدنان تايه، أنعمي وآخرون الإدارة المالية، الطبعة الرابعة، دار الميسرة للنشر والتوزيع، عمان،2011،ص104

والتطبيقية

وتعرف أيضا بنسب إدارة الموجودات (assets management ratio) والتي تقيس مدى كفاءة الإدارة في استخدام أصولها لإنتاج أكبر قدر ممكن من السلع والخدمات وأكثر نسب النشاط استخداما في التحليل المالي هي معدلات الدوران ونذكر منها ما يلي:
-معدل دوران الأصول (assets turnover) يتم متابعته عبر عدة سنوات لمعرفة جدوى تلك الاستثمارات

$$\text{ويحتسب بالعلاقة التالية:} \\ \text{معدل دوران الأصول} = \frac{\text{صافي المبيعات}}{\text{متوسط مجموع الأصول}}$$

-معدل دوران المخزون (inventory turnover) يقيس عدد مرات قيام المنظمة ببيع المخزون السلعي واستبداله، وانخفاض هذا المعدل يعني انخفاض المبيعات ويحسب بالعلاقة التالية:¹

$$\text{معدل دوران المخزون} = \frac{\text{صافي المبيعات}}{\text{متوسط المخزون}}$$

-معدل دوران الزبائن تقيس هذه النسبة المدة التي تمنحها المنظمة لعملائها حتى يسددوا ما عليهم من دين وتحسب بالعلاقة التالية:

$$\text{معدل دوران الزبائن} = \frac{\text{الزبائن} + \text{السندات المطلوب دفعها}}{\text{رقم الأعمال المتضمن الرسم}} \times 360$$

معدل دوران الموردون يمثل هذا المعدل المدة التي تمنح للمنظمة من طرف مورديها حتى تتمكن من سداد ديونها وتحسب بالعلاقة التالية:²

$$\text{معدل دوران الموردون} = \frac{\text{الموردون} + \text{السندات المطلوب دفعها}}{\text{المشتريات السنوية متضمنة الرسم}}$$

3- الأطراف المستفيدة من التحليل المالي:

إن الأطراف المستفيدة من التحليل المالي والمعلومات التي يوفرها متعددة ومتنوعة بتنوع أغراضها منه ما يؤدي في النهاية إلى تنوع القرارات المبنية على تلك المعلومات.
1-المستثمرون:

يهتم أصحاب المصالح ومنهم المساهمين بالعائد على المال المستثمر والقيمة المضافة ونسبة المخاطرة فهم يبحثون عما إذا كان لهم من الأفضل الاحتفاظ بالأسهم أم التنازل عنها ويختلف هذا قليلا عن المستثمر المترقب الذي يحاول معرفة هل من الأفضل له شراء سهم المنظمة أم لا وكل منهما يهتم بماضيها والأسلوب الذي تتبعه في التصدي للمخاطر.

ب-إدارة المنظمة:

¹ الفهمي مصطفى الشيخ، التحليل المالي، مرجع سبق ذكره، ص، 53
² خميسي شيخة «التسيير المالي للمؤسسة» دار هومة للطباعة والنشر والتوزيع، الجزائر 2010، ص88

والتطبيقية

يظهر التحليل مدى كفاءة الإدارة في أداء وظيفتها ويساعدها في تحليل نتائج الأعمال وعرضها على الهيئة العامة في المنظمات المساهمة كما يساعد المنظمة في تحقيق أحد الغايات التالية أو كلاهما:

-تقييم ربحية المؤسسة والعوائد المحققة على الاستثمار.

-التعرف على الاتجاهات التي يتخذها أداء المنظمة.

وهذا ما يمكنها من مقارنة أدائها بأداء المنظمات المشابهة لها في الحجم والنشاط أو مقارنة أدائها مع الصناعة التي تنتمي إليها.¹

ج-الدائنون:

يقصد بالدائنين الأشخاص الذين قاموا بالاكتتاب في السندات الخاصة بالمنظمة أو من المحتمل شرائهم للسندات المصدرة أو المقرضون أو من هم بصدد إقراض الأموال للمنظمة وقد يكونوا منظمات مالية أو بنوك أو الذين تختلف وجهات نظرهم إلى التحليل المالي باختلاف نوعية الدين.

د-الموردون:

يراعي المورد الأوضاع المالية لعملائه ويهتم بسلامة مركزهم المالي لان العميل يكون مدينا له وعلى ضوء هذا يقرر المورد إذا ما سيستمر في التعامل مع عملاءه أو يقلل من ذلك التعامل وهذا من خلال البيانات التي ينشرها العملاء بصفة دورية ما يمكن المحلل من حساب متوسط فترة الائتمان الممنوحة وإذا ما كانت مماثلة لتلك التي يمنحها المنافسون.

ه-العملاء:

تعتبر فترة الائتمان مهمة للعملاء مع مقارنتها إذا ما كانت مماثلة لتلك التي تمنح لغيرهم وذلك عن طريق الاستعانة بالبيانات التي ينشرها المورد ومنافسيه والقيام بالمقارنة باستخدام القوائم المالية واحتساب متوسط فترة الائتمان.

و-العاملون في المنظمة:

أهم الأطراف ذات المصلحة في المنظمة هما:

-المساهمون أي الملاك.

-العاملون في المنظمة.

س-الهيئات الحكومية:

تهتم الهيئات الحكومية بالتحليل المالي للمنظمات لأغراض رقابية من جهة وضريبية من جهة أخرى، ضف إلى ذلك التأكد من الالتزام بالقوانين المعمول بها وتقييم الأداء كرقابة البنك المركزي للبنوك التجارية ومراقبة الأسعار أو لغايات إحصائية.

¹ حنفي عبد الغفار، مرجع سبق ذكره، ص، 59

ح-الإفراد والجهات المتعاملة بالأوراق المالية:

يعتبر التحليل المالي من الأدوات المهمة التي يستفيد منها المتعاملين في الأسواق المالية من مستثمرين وسماسرة في تحليل تغيرات أسعار الأسهم وتحليل السوق وتحديد المنظمات التي يستحسن أو يفضل الاستثمار فيها.¹
المطلب الثاني: ماهية عملية اتخاذ القرار

إن عملية اتخاذ القرار من أهم العمليات الإدارية التي لها الأثر البالغ في حياة المنظمة

1- مفهوم اتخاذ القرار وخصائصه:

1.1 مفهوم اتخاذ القرار:

لكل منظمة منهجية تتبعها لصنع القرار ما دامت أمامها عدة بدائل للاختيار ويمكن تعريف عملية صنع القرار كما يلي:

هي العملية التي تبنى على الدراسة والتفكير الموضوعي للوصول إلى قرار معين، وبالتالي الاختيار بين البدائل وهذا يعني أن أساس اتخاذ القرار هو وجود بدائل والاختيار بينها فإذا لم توجد البدائل فإن متخذ القرار ليس في حاجة لاتخاذ القرار بسبب عدم وجود مجال للاختيار، في وجود البدائل يعني وجود مشكله ممثلة في الاختيار بين البدائل المطروحة وعدم وجودها ينفي الاختيار وبالتالي عدم اتخاذ القرار والإدارة في اختيارها الهادف للبدائل الأنسب لا شك أنها تتأثر بالعوامل البيئية المؤكدة الحدوث والعوامل الغير معروفة التي يمكن أن تحدث مستقبلاً².

ويعرف اتخاذ القرار " هو مسلك معين أو محدد من بين مجموع البدائل بمواجهة

احتمالات المستقبل³"

ويعرف بأنه سلسلة من الخطوات المترابطة المؤدية إلى قرار وتنفيذه ومتابعته.⁴

ومما سبق يمكن تعريف عملية اتخاذ القرار بأنها تلك العملية المنظمة التي بواسطتها

يمكن الوصول الى اختيار أحد البدائل المناسبة لتحقيق اهداف المنظمة.

2.1 خصائص اتخاذ القرار:

تتميز عملية اتخاذ القرار بعدة خصائص يمكن اجمالها كالتالي:

- عملية اتخاذ القرار تتصف بالواقعية.
- عملية اتخاذ القرار تتأثر بالعوامل الإنسانية المنبثقة عن سلوكيات الأشخاص.
- اي قرار اداري لا بد وان يكون امتداد من الحاضر الى المستقبل.

¹ حنفي عبد الغفار، مرجع سبق ذكره، ص61

² بوقرة رابح، منهجية صنع القرار في المؤسسة الاقتصادية، منشورات كلية العلوم الاقتصادية والعلوم التجارية وعلوم التسبير، مطبعة الثقة، 2009، ص.15

³ علي خلف حجا حجة، اتخاذ القرارات الإدارية، دار قنديل للنشر والتوزيع، عمان، ط 1، 2004، ص11.

⁴ حسن حريم، مبادئ الإدارة الحديثة "نظريات وعمليات الإدارية ووظائف المنظمة «، دار الحامد للنشر، عمان 2006، ص.87.

والتطبيقية

- عملية اتخاذ القرار هي عامة اي انها تشمل معظم المنظمات وهي تشمل جميع المناصب الإدارية في المنظمة.

- انها عملية تتكون من مجموعة الخطوات المتتابعة.

-انها عملية تتأثر بعوامل البيئة المختلفة والمحيطية بها.¹

2-انواع القرارات:

تختلف تصنيفات القرارات باختلاف المركز الاداري لمتخذ القرار ومدى الصلاحيات التي يتمتع بها والبيئة التي يعمل ضمنها وحسب المعايير التي يمكن اتخاذها كأساس للتصنيف، ولذلك يمكن تصنيف القرارات حسب:

1.2 الوظائف الأساسية :

وتصنف الى خمسة قرارات وهي:

1.1.2 القرارات المتعلقة بالعنصر البشري:

تتضمن مصادر الحصول على الموظفين وطرق الاختيار والتعيين، نوعية التدريب المطلوبة، أسس دفع الاجور والحوافز والمكافآت وكذلك علاقة المنظمة بالاتحاديات والنقابات العمالية والمؤسسات ذات العلاقة بالعنصر البشري.

2.1.2 القرارات المتعلقة بالإنتاج :

تتضمن القرارات الخاصة باختيار مواقع المصانع وقربها من مستلزمات الإنتاج وحجم الإنتاج والسياسة الخاصة به ومصادر الحصول على المواد الخام والتخزين والرقابة على الإنتاج والجودة.

3.1.2 القرارات المتعلقة بالوظائف الإدارية:

هي القرارات التي يحدد من خلالها الهيكل التنظيمي للمنظمة واسناد المناصب الإدارية وقواعد اختيار المديرين وتدريبهم ومراقبتهم .

4.1.2القرارات المتعلقة بالتسويق:

هي تلك القرارات الخاصة بنوع السلعة التي سيتم بيعها ومواصفاتها والاسواق التي سيتم التعامل معها وقنوات التوزيع والتعبئة والتغليف والتسعير والترويج لها.

5.1.2 القرارات متعلقة بالتمويل:

وهي القرارات الخاصة بطرق التمويل المنظمة كحجم المال اللازم للمنظمة، كيفية ونسبة توزيع الارباح والهدف من هذه القرارات الاستخدام الامثل للموارد المتاحة للمنظمة.²

2.2 تأثير البيئة المحيطة: وتصنف الى ثلاثة قرارات وهي:

¹ جابر محمد عياش، واقع استخدام الأساليب الكمية في اتخاذ القرار و حل المشكلات لدى المؤسسات الأهلية بقطاع غزة، رسالة ماجستير، تخصص إدارة أعمال، كلية التجارة، جامعة الإسلامية غزة، 2008، ص.35
²نواف كنعاني، اتخاذ القرارات الإدارية بين النظرية والتطبيق، ط 5، دار الثقافة للنشر والتوزيع، 1998، ص.87

1.2.2 القرارات في حالة التأكد:

في هذه الظروف يكون متخذ القرار متأكدا من الدخل المستقبلي لكل بديل من بين البدائل المتاحة المقترحة امام المستثمر مثلا ففي هذا النوع من القرارات يكون متخذ القرار متأكد تماما من طبيعة المتغيرات المؤثرة ونوعيتها والعوامل التي تؤثر في اتخاذ القرار والقدرة على تنفيذها وبالتالي يكون على دراية تامة من النتائج ما دامت المعلومة مقدمة مسبقا.¹

2.2.2 القرارات في حالة المخاطرة:

هي القرارات التي تتخذ في الظروف والحالات المحتملة الحدوث، وهي الظروف التي تمكن متخذ القرار من وضع احتمالات للأحداث المستقبلية للمداخل او للتكاليف المتوقعة، أي يكون صانع القرار عند اتخاذها يعرف الاحتمالات النسبية لظهور الحالات المترافقة مع كل بديل من البدائل لذلك في هذه الظروف يتم المفاضلة بين الاقتراحات المتاحة على أساس العوائد المتوقعة المرجحة بالاحتمالات المقابلة لكل حالة، ويتم اختيار أكبر عائد او اقل تكلفة حسب توجهات متخذ القرار.²

3.2.2 القرارات في حالة عدم التأكد:

هي القرارات التي تقوم بها الإدارة العليا عندما تضع خطة لأهداف المشروع العامة وسياسته ويصعب التنبؤ بها، وفي هذه الحالة يكون متخذ القرار عاجز عن التنبؤ بالأحداث او التكاليف المتوقعة وفي مثل هذه الحالات تصبح الخبرة الشخصية لمتخذ القرار والعوامل النفسية هي الفيصل في ذلك وتستخدم معايير معينة كأقصى الأقصى، أدنى الاقصى، أقل الادنى وغيرها من المعايير.³

3.2 التصنيف الشكلي:

وفقا لهذا التصنيف يتم تقسيم القرارات الى :

1.3.2 القرارات الأساسية والروتينية:

بالنسبة للنوع الاول تتطلب عملية القيام بها عدة اجراءات قبل اتخاذها وذلك بقصد معالجة المشاكل المعقدة التي تحتاج إلى اهتمام خاص والتي لا تتكرر باستمرار وتتطلب فتره طويلة من الزمن لتنفيذها واي قصور فيها يهدد كيان المنظمة ويعرضها للمخاطر وتحتاج إلى دراسة وتحليل وجهد ذهني كبير من اجل اتخاذها مثل القرارات الرقابية.

2.3.2 القرارات التنظيمية والفردية:

القرارات التنظيمية تتعلق بعمل المنظمة ونشاطها وتتخذ من قبل المدير وتستمد هذه القرارات قوتها من السلطة الرسمية التي يتمتع بها المدير وليس بصفته الشخصية. أما القرارات الفردية فهي التي لها صفة الشخصية كأى مشكلة يتعرض لها قسم من عمله، هنا فان قراره يخلق مشكلة تنظيمية تستدعي تعويضه بأستاذ آخر يمكنه تسيير القسم إذا ما

¹ارحيم حسن، أساسيات نظرية القرار والرياضيات، منشورات اقرأ، ط 1 الجزائر 2011، ص.33

²انعام باقية وحسن مشرفي، نظرية القرارات الإدارية، منشورات جامعة حلب، كلية الاقتصاد، سوريا، 2009، ص 51

³رحيم حسن، مرجع سابق، ص 34.

والتطبيقية

توفرت فيه مؤهلات معينة تحددها الإدارة الكلية، فقرار الاستقالة لرئيس القسم هو قرار يخصه لوحده

فقط كفرد، لكن هذه الاستقالة تخلق في نفس الوقت مشكلة للإدارة الكلية وهي فراغ منصب رئيس قسم ولا بد من اتخاذ قرار تنظيمي لاستخلافه بشخص آخر يضمن سير المنظمة بأقسامها ككل.¹

2.4 حسب أهمية القرارات: وفق لهذا المعيار يمكن تقسيم القرارات الى ثلاث أنواع وهي:
1.4.2 القرارات التنفيذية:

هي مختلف القرارات التي تتعلق بالمشكلات البسيطة المتكررة المتصلة بتنفيذ خطط المنظمة مثل تلك المتعلقة بدخول وخروج العمال وتقسيم العمل والترقيات والاجازات والغيابات والشكاوى.²

2.2.2 القرارات التكتيكية:

هي القرارات المتكررة لكنها أعلى مستوى من القرارات التنفيذية والاكثر تفصيلا وتوكل عملية اتخاذها للرؤساء الفنيين والمتخصصين وهي تتعلق بتسيير الموارد المادية والبشرية والمالية والتكنولوجية من اقتناء وتنظيم وتخصيص وتطوير واستبدال على الترتيب.³

3.4.2 القرارات الحيوية:

يحتاج المدير في اتخاذها الى اشراك مساعديه ومستشاريه من التخصصات العديدة وكل من يعينهم امر القرار وذلك بإعطاء الحرية لكل منهم مناقشة المشكلة لتحديد نقاط القوة ونقاط الضعف قبل اتخاذ القرار بصفه نهائية، أو هي القرارات التي يتم صنعها جماعيا.⁴

4.4.2 القرارات الاستراتيجية:

هي قرارات استثنائية يتم صنعها في الوقت الذي تحتاجه المنظمة، وتكون ضرورية لتفعيل نشاطها وينتج عنها اثار ايجابية كبيرة ومؤثرة في فترات مقبلة فهي تركز على تحقيق هدف المنظمة من خلال الاجراءات والخطوات اللازمة لصناعتها وتتطلب مهارات ابداعية للإحاطة بالمتغيرات البيئية الداخلية والخارجية.⁵

¹انعام باقية وحسن مشرقي، نظرية القرارات الإدارية، منشورات جامعة حلب، كلية الاقتصاد، سوريا، 2009، ص 49
²الغالي بن براهيم، تحليل الربحية التجارية لاتخاذ القرارات الاستثمارية في البنوك الإسلامية، دار النشر والتوزيع، عمان، الأردن 2016، ص 142.

³ماضي بلقاسم و بشوشة رقية ، البرمجة الخطية لاتخاذ القرارات بالمؤسسة ، الملتقى الدولي "صنع القرار في المؤسسة الاقتصادية 14 و 15 أفريل 2009، منشورات كلية الاقتصاد ، مطبعة الثقة ،سطيف ،الجزائر ص 102
⁴المرجع نفسه. ص 103

⁵حسان بوبعابة و محمد يعقوبي ، مساهمة نظم المعلومات الاستراتيجية في ترشيد قرارات البنوك التجارية الجزائرية بالتطبيق على عينة من الوكالات البنكية بالمسيلة ،مجلة العلوم الاقتصادية و التجارية و علوم التسيير، العدد 11 ، 2014 ، ص 48 .

3- أهمية اتخاذ القرار:

لاستمرار المنظمة ونموها وتطورها كهدف استراتيجي فانه يجب على ادارتها اتخاذ قرارات عديدة خلال حياتها ولهذا فان عملية اتخاذ القرار تكتسي أهمية بالغة الخطورة باعتبارها الضمان الاساسي لبقائها وتمثل فيما يلي:

- طرح السؤال عما يجب فعله وتشخيص المشكلة بعد تحديدها وحشد الموارد المتاحة لاستخدامها لعملية اتخاذ القرار.

- تحليل البيانات والاستفسار عن التكاليف والعوائد من القرار، وما هو البديل الذي يحقق أفضل النتائج الممكنة - التركيز على فهم المشكلة الأساسية، والتعامل مع الاسباب المؤدية للمشكلة لا التعامل مع النتائج أو المظاهر للقضاء على المشكلة من جذورها واقتراح الحلول او البدائل المناسبة.

ومن معوقات اتخاذ القرار ما يلي:

- عدم المام متخذ القرار بجميع الحلول الممكنة للمشكلة

- عدم معرفه متخذ القرار بجميع النتائج المتوقعة حسنة او سيئة لجميع الحلول الممكنة لأن اهمال دراسة كل النتائج قد يتخذ حلا يثبت فيه بعدم صوابه لأنه لم يعرف مزايا وعيوب بعض البدائل وقت اتخاذ القرار.¹

4- دور التحليل المالي في اتخاذ القرار:

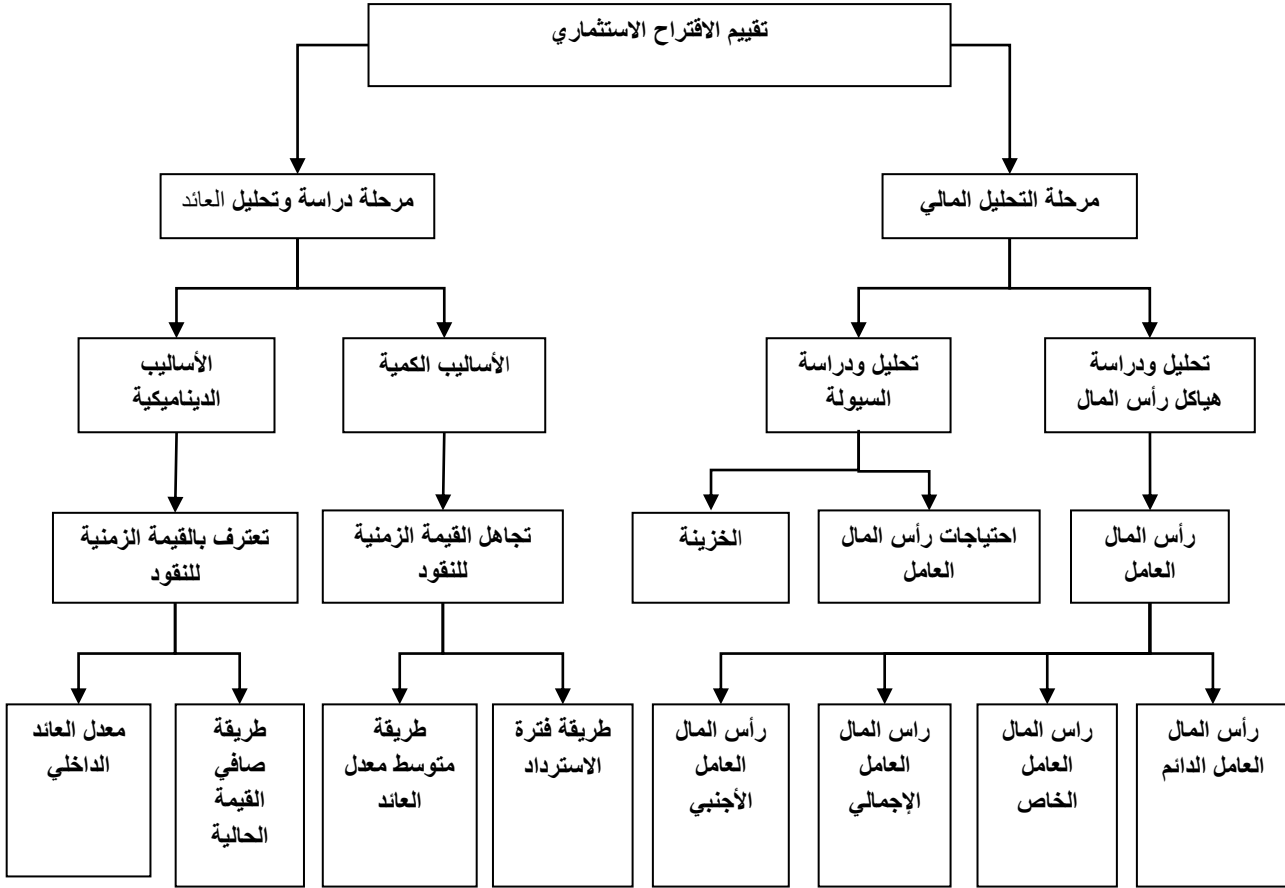
تتطلب عملية اتخاذ القرار توفير كم هائل ومعتبر من المعلومات وكذا استخدام أساليب تحليل فعالة والتعرف على طرق التمويل وكذا مواطن القوة وتعزيزها ومراكز الضعف ومعالجتها ومنه إن التحليل المالي اداة مهمة في جميع التبريرات وتحليل المعلومات المتعلقة والمؤثرة على الذمة المالية للمنظمة ومن بين القرارات التي تحدد سياسات التحليل المالي قرار التمويل، قرار الاستثمار وقرار توزيع الأرباح ومن هنا سنتطرق لدور التحليل المالي في اتخاذ القرار في النقاط التالية:

1.4- دور مؤشرات التوازن المالي في اتخاذ القرارات المالية:

تلعب مؤشرات التوازن المالي دورا مهما في تقييم أداء المنظمة ومعرفة وضعيتها الحقيقية ما يساعد المدير المالي في الارتكاز على معلومات دقيقة لأجل اتخاذ القرار المتعلق بمصادر التمويل المثلى وقرارا تخطيط الاستثمارات كما تعطي معلومات حول الهيكل المالي للمنظمة ومعلومات حول سيولتها مما يساعد على اتخاذ القرار الأنسب في اختيار أفضل بديل من البدائل الاستثمارية كما هو مبين في هذا الشكل:

¹بحري علي ، التحليل المالي كوسيلة مساعدة في اتخاذ القرارات في المؤسسات الاقتصادية ، رسالة دكتوراه في العلوم التسبير ،كلية العلوم الاقتصادية و التجارية و علوم التسبير ،جامعة محمد بوضياف ، مسيلة 2019 ،ص 59

الشكل رقم (1-2) مراحل تقييم الاقتراح الاستثماري



المصدر: حنفي عبد الغفار، الإدارة المالية، مدخل اتخاذ القرارات، مرجع سبق ذكره

والتطبيقية

من حيث العمر المتوقع للاستثمار وفي المرحلة الخاصة بالتحليل يجب التأكد من توفر التمويل الضروري لتنفيذه وان هذا الاستثمار يتولد عنه سيولة تكفي لمواجهة الالتزامات وتضمن عنصرين اساسيين وهما:

ا-تحليل السيولة:

تصاحب مراحل تنفيذ وتشغيل الاستثمار مجموعة من التدفقات الداخلة والخارجة يعمل هذا التحليل على معرفتها والإلمام بها.

ب-تحليل رأس المال:

يهدف هذا التحليل لمعرفة مدى التوافق بين التمويل والاستثمار والتأكد من ان مصدر التمويل يتوافق مع الاستثمار من حيث النوع والمدة وهذا بالنسبة للاستثمار في راس المال العامل او الاستثمار الثابت.¹

وبهذا الصدد يمكن الإشارة إلى أن قيد التوازن المالي ضروري لاتخاذ القرار التمويلي حيث ان قرار يتضمن الحصول على مردود مالي يمكنه ان يتسبب في ازمة مالية إذا لم يأخذ بعين الاعتبار قاعدة التوازن المالي الادنى التي مفادها انه يجب تمويل الاستخدامات المستقرة عن طريق الموارد الدائمة²

2.4 دور النسب المالية في اتخاذ القرارات المالية:

إن الأداة الأكثر استخداما في التحليل المالي للقوائم والكشوفات المالية هي النسب المالية حيث تستخدم لتحليل الأداء المالي الشامل للمنظمات الاقتصادية ومن أهمها نسب السيولة، نسب المديونية، الرافعة المالية ونسب الربحية حيث تقيس كل واحدة منها جانب من جوانب المنظمة.³

فتقيس نسب السيولة قدرة المنظمة على الوفاء بالتزاماتها القصيرة الأجل. و بناءا عليه تتخذ عدة قرارات تتعلق بكل من التمويل والائتمان وتقيس نسب الربحية قدرة المنظمة على توليد الأرباح من الموجودات والمبيعات وحق الملكية مما يبين فعالية سياسة إدارة المنظمة الاستثمارية والتمويلية والقرارات المتعلقة بهذه السياسات.⁴

كما تقيس نسب النشاط مدى فاعلية المنظمة في إدارة موجوداتها وتساعد على اتخاذ قرارات الرقابة والتخطيط واتخاذ الإجراءات التصحيحية بالإضافة الى تقييم إنجازات ونشاط المنظمة.

أما نسب الرفع المالي من خلالها يمكن تحديد مدى اعتماد المنظمة على المديونية في تمويل نشاطها كما تمكن هذه النسب التحليل المالي من معرفة درجة المديونية المسموح بها في الهيكل المالي ومقدار الخطر الذي قد تتعرض له المنظمة وما إذا تجاوزت هذه الديون الحد الأقصى الذي تتساوى فيه المرودية الاقتصادية مع معدل تكلفة الديون.

¹حنفي عبد الغفار، مرجع سبق ذكره، ص، 272

²الياس بن ساسي ويوسف قريشي، مرجع سبق ذكره، ص، 312

³محمد علي إبراهيم العامري، مرجع سبق ذكره، ص، 100

⁴محمد علي إبراهيم العمري، المرجع السابق، ص، 115

والتطبيقية

ومنه فان القرارات المتعلقة بالتمويل والاستثمار تتوقف الى حد كبير على نسب الرفع المالي وذلك باستغلال الأثر الإيجابي لتحسين المردودية وتفاذي الأثر السلبي.

1.2.4 استخدام النسب المالية في التخطيط المالي:

انه بإمكان المنظمة من واقع الخبرة والتقدير الشخصي واسترشادا بالنسب المالية المستخدمة في المنظمات المماثلة داخل القطاع القيام بتخطيط الأداء التشغيلي وكذلك قائمة المركز المالي التقديري.

2.2.4 استخدام النسب المالية في قرار الانفاق الراس مالي والتشغيلي:

نتيجة لتنفيذ اقتراح الاستثمار تكون هناك تدفقات نقدية داخلية وأخرى خارجة ويتم استخدام هذه التدفقات في عملية الموازنة، كما يتم تقدير هذه التدفقات باستخدام النسب المالية. حيث تكون نتيجة التوسعات الإنتاجية تدفقات داخلية وخارجة والتي تتطلب زيادة بنود النقدية، الذمم والمخزون نتيجة لتنفيذ هذا الاقتراح الاستثماري حيث يتضمن هذا الأخير العديد من الحالات كإدخال منتجات جديدة او عملية إنتاجية مختلفة او نظام توزيعي جديد فيصعب في هذه الحالات استخدام البيانات التاريخية لتحديد العلاقة بين المخزون والذمم وبنود النقدية وبين المبيعات نظرا لتغير هذه العلاقات حسب طبيعة المقترحات الاستثمارية. فاذا كان الاقتراح الاستثماري مشابهة للاستثمارات الحالية فانه يمكن استخدام النسب المالية للمنظمة لتقدير حجم بنود الأصول النقدية واوراق القبض والمخزون التي تساعد في اتخاذ القرار.

3.2.4 استخدام النسب المالية في اتخاذ القرارات التمويلية:

يفرض المحيط المالي بالإضافة الى القيود الداخلية المتعلقة بأهداف الربحية والمردودية قيود كثيرة حول عملية اتخاذ القرار لان أي قرار يتضمن الحصول على مورد مالي من شأنه احداث أزمت مالية إذا لم تأخذ هذه القواعد في الحسبان. قاعدة الاستدانة العظمى التي تنص على ان لا يتجاوز مجموع الديون المالية الأموال الخاصة.

-قاعدة القدرة على السداد ومؤها ان الديون المالية لا يجب ان تفوق ثلاث اضعاف القدرة على التمويل الذاتي السنوية المتوسطة المقدرة.

-قاعدة الحد الأدنى للتمويل الذاتي بحيث لا يجب ان تمول جزء من الاستثمارات ذاتيا في حدود الثلث وان تغطي الباقي عن طريق الاستدانة.

-معيار المردودية المالية يعتبر من اهم معايير اختيار مصادر التمويل الى جانب معيار التكلفة والذي يمكن استخدامه كألية لاتخاذ القرار التمويلي اعتمادا على حالات أثر الرافعة المالية المتضمنة في المردودية المالية.¹

¹ حنفي عبد الغفار، مرجع سبق ذكره، ص ص 86،79

المبحث الثاني: الأدبيات التطبيقية

المطلب الأول: الدراسات السابقة باللغة العربية

-دراسة لـ يمين سعادة، (2009)، بعنوان " استخدام التحليل المالي في تقييم أداء المؤسسات الاقتصادية وترشيد قراراتها.

هدفت الدراسة إلى إبراز أهمية التحليل المالي وأدواته المستخدمة قصد تقييم أداء المنظمة ودوره في ترشيد القرارات الإدارية بها.

تم الاعتماد على المنهج الوصفي للإطار النظري، أما الإطار العملي تم الاعتماد على دراسة حالة المؤسسة الوطنية لصناعة أجهزة القياس والمراقبة وأهم أدوات التحليل المالي المستخدمة في تقييم المنظمة من أجل الوصول الى كشف حقيقة وضعها المالي وبالتالي اتخاذ القرارات اللازمة في الوقت المناسب.

خلصت هذه الدراسة الى أن تقييم الأداء المالي داخل المنظمة يشمل جوانب متعددة ويعتبر تقييم أدائها أمراً ضرورياً حيث يمكن من خلاله مراقبة نشاطها واتخاذ القرارات التصحيحية اللازمة لتحقيق أهداف محددة.¹

- دراسة لـ محمود عزت اللحام، أيمن هشام عزريل، (2016) ، بعنوان: دور التحليل المالي في مسار المؤسسة الاقتصادية

هدفت الدراسة إلى التعرف على دور التحليل المالي في تحديد مسار المنظمة الاقتصادي حيث تم استخدام المنهج الوصفي التحليلي بتصميم استبانة وتوزيعها على الموظفين في المنظمات الاقتصادية في محافظة نابلس.

توصلت هذه الدراسة الى أن التحليل المالي ضروري جداً وأنه يساهم في تنفيذ الخطط الطويلة والقصيرة المدى بدقة عالية.²

-دراسة لـ بن دادة عمر، (2017)، بعنوان "دور التحليل المالي في تقييم كفاءة القرارات المالية في المؤسسة الاقتصادية"

هدفت الدراسة الى ابراز دور التحليل المالي في تقييم كفاءة القرارات المالية بالمنظمات الاقتصادية، حيث تعتبر عملية تقييم كفاءة القرار أحد أهم مراحل عملية اتخاذ القرار التي تبدأ باكتشاف المشكلة وتنتهي بتقييم القرار لاستعمال ما توصل اليه من نتائج في ترشيد القرارات المالية مستقبلاً.

تم اسقاط ما توصل اليه في الجانب النظري على دراسة تطبيقية لمجمع رياض سطيف خلال مرحلتين من الدراسة الأولى من 1998 الى غاية 2002 وهي مرحلة التي كان فيها المجمع عضو في بورصة الجزائر¹

¹ يمين سعادة، استخدام التحليل المالي في تقييم أداء المؤسسات الاقتصادية وترشيد قراراتها، رسالة ماجستير في إدارة أعمال، كلية العلوم الاقتصادية، تجارية وعلوم التسيير، جامعة الحاج لخضر باتنة ، 2009

² محمود عزت اللحام و أيمن هشام عزريل ، دور التحليل المالي في تحديد مسار المؤسسة الاقتصادي ،مجلة العربية للنشر العلمي AGSP،إصدار خامس العدد 49 سنة 2022 .

والتطبيقية

دراسة لبحري علي، (2019)، بعنوان "التحليل المالي كوسيلة مساعدة في اتخاذ القرارات في المؤسسات الاقتصادية"

هدفت الدراسة الى معرفة استخدامات التحليل المالي في ترشيد القرارات في المنظمة الاقتصادية باعتباره من الأساليب العلمية التي يكثر استخدامها في الإدارة المالية للمنظمة لتقييم الوضعية المالية لها من جميع جوانبها.

تم استخدام المنهج الوصفي التحليلي لغرض اجراء الدراسة الميدانية حيث تم تطوير أداة الاستبيان وتوزيعها على عينة مكونة من 35 منظمة اقتصادية بالمنطقة الصناعية ببرج بو عريريج مع استخدام برنامج SPSS.

توصلت هذه الدراسة الى أن التحليل المالي يسهم بشكل فعال في اتخاذ القرارات في المنظمات الاقتصادية وتوجيه متخذي القرار صوب القرارات المناسبة.²

دراسة لـ وليد السيد مهدي أحمد، (2021)، بعنوان " دور التحليل المالي في اتخاذ قرارات الاستثمارية في الأوراق المالية"

هدفت الدراسة الى ابراز دور التحليل المالي في الاستفادة من المعلومات الواردة بالتقارير و القوائم المالية المنشورة في اتخاذ القرار الاستثماري بسوق الخرطوم للأوراق المالية و الاعتماد على التحليل المالي في تقييم المعلومات المالية و الغير المالية لاتخاذ قرارات شراء أو بيع أو الاحتفاظ بالأوراق المالية للوصول لقرار استثماري سليم بسوق الخرطوم للأوراق المالية ، اعتمدت هذه الدراسة على اختبار فرضيتين و هما أن التحليل المالي يعتبر أداة فعالة لاتخاذ القرار الاستثماري السليم بسوق الخرطوم للأوراق المالية و أن المعلومات المحاسبية تساعد المستثمرين في الأوراق المالية على اتخاذ القرار الاستثماري الرشيد بسوق الخرطوم للأوراق المالية

توصلت هذه الدراسة الى ان اتباع أساليب وطرق التحليل الحديثة توفر المعلومات وتساعد في ترشيد قرار الاستثمار³

دراسة لـ بيان كريشان، (2022)، بعنوان "التحليل المالي وأثره في اتخاذ القرارات المالية"⁴

هدفت الدراسة الى أهمية دور التحليل المالي في اتخاذ القرارات المالية ومن أجل تحقيق أهداف هذه الدراسة

1 - بن دادة عمر، دور التحليل المالي في تقييم كفاءة القرارات المالية في المؤسسة الاقتصادية، رسالة ماجستير في علومالتسيير، تخصص إدارة مالية، كلية العلوم الاقتصادية، التجارية وعلوم التسيير، جامعة جيجل، 2017.

2 - بحري علي، التحليل المالي كوسيلة مساعدة في اتخاذ القرارات في المؤسسات الاقتصادية، أطروحة دكتوراه في علوم التسيير، كلية العلوم الاقتصادية، تجارية وعلوم التسيير، جامعة مسيلة، 2019

3 - وليد السيد مهدي أحمد، أهمية دور التحليل المالي في اتخاذ القرارات الاستثمارية في الأوراق المالية، مجلة العلوم الاقتصادية والإدارية والقانونية، العدد 17، 2021

4- بيان كريشان، التحليل المالي وأثره في اتخاذ القرارات المالية، مجلة العربية للنشر العلمي AJSP ،اصدار الخامس، العدد 49، 2022،

تم جمع المعلومات من خلال الكتب المتخصصة في هذا المجال والدراسات والأبحاث والتي كانت عبارة عن رسائل جامعية أو دراسات منشورة في دوريات علمية حول التحليل المالي وتطوره وأدواته الأكثر استخداما في عملية اتخاذ القرار، تم الاعتماد على المنهج الوصفي التحليلي المرافق للجانب التطبيقي من خلال تحليل تقارير الخلاصة المالية لبلدية معان.

توصلت هذه الدراسة الى أن التحليل المالي له أهمية كبيرة في اتخاذ القرارات المالية فهو يعتبر الركيزة الأهم لمتخذي القرارات وذلك من خلال دراسة الوضع المالي للمنظمة مع تحديد نقاط القوة لتعزيزها ونقاط الضعف لتفاديها.

المطلب الثاني: الدراسات السابقة باللغة الأجنبية

دراسة ل- Talal A. Al-Kassar، Ibtihal A Abed (2014)،

بعنوان: " An investigation of the accounting information and its rôle for capital expenditure décision in the industriel companie lised in amman stock exchange»

هدفت هذه الدراسة الى تقدير دور المعلومات المحاسبية في اتخاذ القرارات في الانفاق الرأسمالي للشركات الصناعية لمطورة في بورصة عمان، ولتحقيق هذا الهدف اعتمد الباحثون على الاستبيان حيث وزعت على أكثر من 70 شركة صناعية وتم استخدام مجموعة من الأساليب الإحصائية المتوفرة SPSS.

توصلت نتائج الدراسة الى أن المعلومات المحاسبية تساهم بشكل كبير في رفع مستوى الانفاق الرأسمالي والنهوض به في الشركات المذكورة وكانت التوصية الرئيسية التي توصلت اليها الدراسة هي استمرار الشركات الصناعية في استخدام المعلومات المحاسبية مثل التدفقات النقدية المتوقعة في نهاية عمر الأصل ومعلومات التدفقات النقدية الخارجة (الضرائب) ومعلومات التدفقات النقدية السنوية والتي أصبحت لها تأثير جسيم في قرارات الإنفاق الرأسمالي.¹

دراسة ل- siam , ZakariaAhmad (2015)

بعنوان: " The extent of extracted Financial statements contriution in rationalizing investment décision by the jordanian commercial Banks »

هدفت الدراسة الى التحقق من وضع آلية محددة قد تساعد المستثمرين على ترشيد القرار الاستثماري بناء على المؤشرات المالية المستخرجة من القوائم المالية، استخدمت الدراسة

¹- Talal A. Al- Kassar, Ibtihal A Abed, An investigation of the accounting information and its role for capital expenditure decision in the industriel companie lised in amman stock exchange, journal of finance and accounting , vol 5 N°16 , 2014.

والتطبيقية

استبيان وذلك بجمع معلومات والبيانات اللازمة لتحقيق أهداف الدراسة تكونت العينة من 76 مشاركا تم اختيارهم عشوائيا من البنوك الأردنية.

توصلت النتائج على أن 64 % من المشاركين لا يشاركون في قرارات الاستثمار وهذا يدل على أن قرارات الاستثمار مفيدة لدى موظفين معينين وعلاوة على ذلك فإن المؤشرات المالية من بيانات الدخل تستخدم بالفعل في ترشيد قرارات الاستثمار من قبل بنوك الأردن، وأخيرا كانت إيرادات العمليات هي أكثر الوسائل استخداما في ترشيد قرارات الاستثمار¹.

دراسة لـ mawzad majeed hamawandy, Razan salaheddin azzat, sahla
 (2021) abdelwahid hamad, diyar abdelmadjid Jamil
 بعنوان: " Role of segment Financial reports in rationalising investement decision in Iraq »

هدفت الدراسة الى ابراز دور التقارير المالية في ترشيد قرارات الاستثمار في العراق وموقف الشركة من الإفصاح عن المعلومات المالية وفق المعايير المحاسبية الدولية وهدفت الى توضيح أثر التقارير المالية في ترشيد قرارات الاستثمار.

تم الاعتماد في منهج الدراسة على مراجعة عينة مكونة من 15 دراسة سابقة أجريت حول الموضوع واستخدمت بيانات ثانوية للتحليل باستخدام spss.

خلصت هذه الدراسة الى أن التقارير المالية القطاعية حيوية بشكل لا يصدق في اعلام المستثمرين أثناء اتخاذ قرارات الاستثمار في العراق علاوة على ذلك وجدت الدراسة أن الإفصاح الكامل عن البيانات المالية وكفايتها وتوافر التقارير المالية ومعرفة المستثمرين بالمعلومات الواردة في التقارير المالية هي عوامل فعالة في ترشيد قرارات الاستثمار في العراق².

- دراسة لـ EA Osadchy Em Akhmetshin, Ef. Amirova ,Tn
 (2018) Bochkareya Yo YuGaziz Yanova, A.v yumachev,
 بعنوان: " financial statements of campany an information baze for decision making in a transforming economy »

هدفت الدراسة الى تحسين مفهوم اعداد البيانات المالية للشركة كقاعدة معلومات لاتخاذ القرارات، فيما أصبح تطور الاقتصاد المتحول بحاجة الى التنبؤ وتحليل عواقب القرارات المالية

¹ - siam , zakaria ahmad,The extent of extracted financial statements contriution in rationalizing investment decision by the jordanian commercial Banks, journal of finance and accounting ,Vol 6 N°4 , 2015

²- mawzad majeed hamawandy, Razan salaheddin azzat, sahla abdelwahid hamad, diyar abdelmadjid jamil,Role of segment financial reports in rationalising investement decision in Iraq, journal of contoporary issue in business and governement ,Vol 27 N°01 ,2021.

اعتمدت هذه الدراسة على مسح والتحليل استبيان 849 من مستخدمي المعلومات وخلص الباحثون الى أن مستخدمي البيانات المالية وتحليلها والمستثمرين يهتمون بالربحية وتحليلها ومنه يمكن أن نستنتج أن لكل مستخدم تحليله الخاص لاتخاذ القرار المناسب¹.

دراسة لـ Suray Bhujel، (2020)

بعنوان: " Rôle of Financial statement in investement decision Making process"²

هدفت هذه الدراسة الى فحص دور البيانات المالية في اتخاذ القرارات العلمية في البنوك التجارية في مقاطعة شتوان، اعتمد هذا البحث في اجراء تجريبي على أن البيانات المالية للمنظمات المختلفة ضرورية حقا للاستثمار أو لا حيث ستكون هذه الدراسة ذات فائدة كبيرة للبنوك من خلال تحسين الأداء المصرفي للمحليين الماليين والمستثمرين والشركات والمنظمات المالية كما تهدف هذه الدراسة الى مساعدة هؤلاء المساهمين في اتخاذ القرار وتوسع البيان المالي والمصرفي في اتخاذ القرارات الاستثمارية.

اعتمدت هذه الدراسة بشكل أساسي على أن القوائم المالية تلعب دورا حيويا في اتخاذ القرارات الاستثمارية كما أنها مفيدة للتنبؤ بأداء المنظمة، لان البيانات المالية تقدم حقائق مختلفة عن الأعمال التجارية مثل سجلات دقيقة لإيراداتها ومصروفاتها وأيضا فيما يتعلق بأصولها ومطروباتها.

دراسة لـ Saddeq. T Abdoul shakour. ST (2020)

بعنوان: " inport of financial statement on financial decision making"

هدفت الدراسة الى معرفة تأثير التحليل المالي للقوائم المالية على اتخاذ القرارات او التعرف على ماهية القوائم المالية في المنظمات السعودية في إطار رؤية المملكة لسنة 2030، اعتمدت الدراسة على منهج الوصفي التحليلي

واستندت على الاستبانة حيث تألف مجتمع الدراسة من جميع متخذي القرار المالي.

وتوصلت الدراسة الى أن البيانات المالية أداة رئيسية للتعرف على المركز المالي للمنظمة مع وجوب صدق تلك البيانات لتمكن مستخدميها من اتخاذ القرارات السليمة³.

¹ - EA Osadchy Em Akhmetshin, Ef. Amirova ,Tn Bochkareya Yo YuGaziz Yanova, A.v yumachev, financial statements of company an information baze for decision making in a transforming economy, european researlsh studies journal , Vol xx, issue 2, 2018

² -Suray Bhujel, Rôle of financial statement in investement decision Making process, journal of belkumani college, Vol 9, issue 1, June 2020 page 105-108.

³ - Saddeq .T Abdoul shakour .ST, import of financial statement on financial decision making, universities of jeddah saoudi Arabia , 2020

خاتمة الفصل الأول:

مما سبق ذكره نستنتج ان نجاح أي نشاط اقتصادي مرهون بالقرارات المتخذة من خلال اختيار البديل الأمثل من بين العديد من البدائل. عموما تستند هذه أساسا على التحليل المالي الذي يدرس حركة الموارد المالية والوضعية المالية للمنظمة وذلك من خلال مجموعة من النسب والمؤشرات التي تقدم معلومات حول سيولة المنظمة، كفاءة أدائها، تحقيق الربحية، حدود الاستدانة وغيرها وتحديد النقطة التي تتمكن فيها المنظمة من تغطية تكاليفها وبداية تحقيق الأرباح. ومن هنا يمكن الإشارة الى ان اختيار التوليفة الجيدة والمثلى بين قرارات الاستثمار والتمويل وتوزيع الأرباح يساهم في تحقيق اهداف المنظمة نظرا لارتباط القرارات مع بعضها البعض.

اعتمدنا في هذا البحث على الدراسات السابقة المتعلقة بالتحليل المالي واتخاذ القرار لدعم عملنا ولإبراز مدى أهمية تشارك هذه الدراسات مع دراستنا و التي تناولت جانب التحليل المالي ودوره في صنع القرار في المنظمات الاقتصادية ولكن يظهر الاختلاف في ان بعض الدراسات تطرقت الى تقييم الأداء المالي في المؤسسة ودوره في ترشيد قراراتها وبالتالي ابراز دور التحليل المالي في اتخاذ القرارات المالية وتطرق البعض الاخر من الدراسات السابقة الى مدى مساهمة المعلومات الواردة في القوائم والتقارير المالية المنشورة في اتخاذ القرارات الاستثمارية حيث يستمد التحليل المالي معطياته من تلك القوائم للوصول الى نتائج تساعد في اتخاذ القرار اما في دراستنا فقد تطرقنا الى مدى مساهمة التحليل المالي في اتخاذ القرار بشكل عام .

الفصل الثاني دراسة حالة مؤسسة
سونلغاز عين تموشنت

تمهيد

تسعى كل منظمة مهما كان نوع نشاطها لتحقيق الأهداف التي رسمتها كما تسهر على حسن تطبيق السياسات التي وضعتها كنتيجة للقرارات المتخذة ومن خلال الفصول النظرية السابقة تبين ان التحليل المالي له دور فعال ومهم في اتخاذ القرارات في المنظمات الاقتصادية ومن اجل اختبار فرضيات الدراسة تم إجراء دراسة ميدانية لعينة عشوائية من الموظفين المنتمين إلى قسم المحاسبة والمالية بمؤسسة سونلغاز عين تموشنت.

تم تصميم استبيان لجمع البيانات من عينة الدراسة واستخدام برنامج SPSS V22 لتحليلها واختبار مدى صحة الفرضيات باستخدام المقاييس الإحصائية وقد تم عرض ميدان الدراسة والأدوات المستخدمة في المبحث الأول واختبار الفرضيات والنتائج والمناقشة في المبحث الثاني.

المبحث الأول: الطريقة والأدوات المستخدمة في الدراسة

الفصل الثاني : دراسة حالة مؤسسة سونلغاز عين تموشنت

سنتطرق في هذا المطلب الى تقديم المؤسسة محل الدراسة والتي تضم عينة الدراسة.
المطلب الأول: التعريف بالمؤسسة والإجراءات المنهجية للدراسة

1-التعريف بالمؤسسة

تعتبر شركة توزيع الكهرباء والغاز فرع من فروع مجمع سونلغاز، وهي شركة مساهمة برأسمال قدره 25 مليار دينار جزائري، وعاملين عددهم 318 عامل.
تغطي عمليا كافة أنحاء الغرب الجزائري وهي تتشكل من مجموعة وظيفية وتشغيلية تغطي 511 بلدية موزعة على 17 ولاية شمال وغرب البلاد.

تتمثل مهمة سونلغاز للتوزيع للغرب ضمن حدود الاستغلال في صياغة شبكات توزيع الكهرباء والغاز والتطوير وضمان الأمن والسلامة والنجاعة ونوعية الخدمة وهي مكلفة إلى جانب ذلك بتوزيع الطاقة الكهربائية والغازية والوفاء باحتياجات الزبون، وتساهم في إعداد السياسة التجارية، وتتولى تلبية الطلب بالربط بالكهرباء والغاز الذي يتقدم به الزبائن والمستعملون مع ضمان حسن التسيير (قيادة واستغلال وصيانة) وتطوير شبكات نقل الكهرباء التي تغطي طولا قدره 6967.780 مليون ك.ف.س في الجهد المتوسط والمنخفض وشبكة الغاز التي تغطي بدورها 900.98 ك.ف.س من الضغطين المتوسط والمنخفض.

تستند سونلغاز للتوزيع في غرب البلاد، على تأهيل العاملين برعايتها لحسن تسيير المورد البشري وتنميته، واهتمامها بالوسائل المادية الضرورية للتسيير الحسن في جميع مجالات الخدمة، وتتولى الإشراف والمراقبة على شبكة التوزيع في جميع أنحاء المنطقة الغربية للبلاد.

تبنت شركة توزيع الكهرباء والغاز منذ شهر أفريل 2009، ميثاق بياني جديد لتمييز هويتها المتكونة من مجموعة المديرية الوظيفية ومن عشرون مديريةية توزيع تغطي سبعة عشر ولاية من الشمال الغربي للبلاد بخبرة أكثر من خمسين سنة، وبزبائن أصبحوا أكثر وفاءً نظرا لتلبية انشغالاتهم وضمان ولائهم.

تغطي ثمانية (08) دوائر وهي: عين تموشنت، المالح، ولهاصة، عين الكيحل، حمام بوحجر، عين الأربعاء، بني صاف، العامرية.

2-الإجراءات المنهجية للدراسة

اعتمدت هذه الدراسة على المنهج الوصفي التحليلي، حيث يقوم هذا المنهج على جمع الحقائق والمعلومات ومقارنتها وتحليلها وتفسيرها للوصول إلى تعميمات مقبولة، أو هو دراسة وتحليل وتفسير الظاهرة من خلال تحديد خصائصها وأبعادها وتوصيف العلاقات بينها.

وقد تم الاستعانة في الدراسة الميدانية ببرنامج الحزمة الإحصائية للعلوم الاجتماعية (SPSS V.22) من أجل معالجة البيانات التي تم الحصول عليها من خلال دراسة العينة المبحوثة، استنادا على عدد من أدوات التحليل الإحصائي.

ا-مجتمع وعينة الدراسة:

- تمثل مجتمع الدراسة في موظفي مؤسسة سونلغاز عين تموشنت "

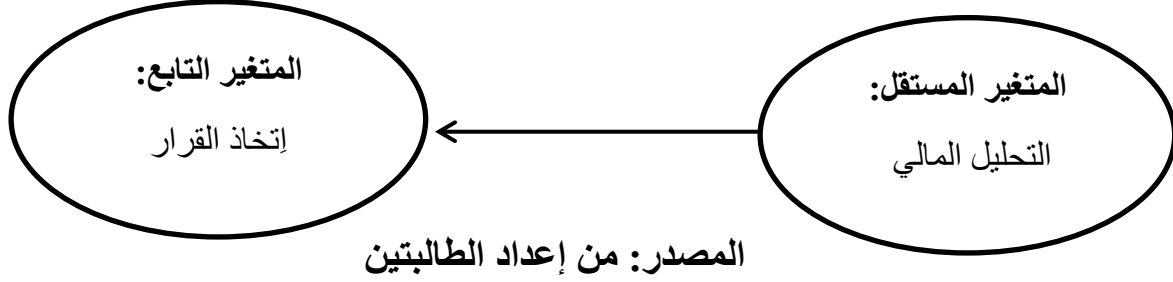
الفصل الثاني : دراسة حالة مؤسسة سونلغاز عين تموشنت

-تمثلت عينة الدراسة: في 35 موظف بالمؤسسة المذكورة من مسيرين في الإدارة وموظفين، حيث قمنا بتوزيع الاستبيان عليهم، وتم إلغاء 04 إستبيانات لعدم صلاحيتهم للتحليل، وبالتالي خضعت 31 استبانة للدراسة والتحليل.

ب-نموذج الدراسة وحدودها:

1-نموذج الدراسة:

الشكل رقم(1-2)



2-حدود الدراسة:

-بالنسبة لحدود الدراسة الزمنية: تمت الدراسة الميدانية في الفترة الممتدة من 2023/03 /30 إلى 2023 /04/30.

-أما بالنسبة للحدود المكانية فقد تمت الدراسة الميدانية بمؤسسة سونلغاز عين تموشنت.

المطلب الثاني: الأدوات المستخدمة الدراسة

1-ادوات الدراسة:

1.1-الاستبيان:

لتحقيق هدف الدراسة تم اللجوء إلى جمع البيانات الأولية من خلال الاستبيان كأداة رئيسية للدراسة، وتكونت أداة الدراسة من جزئين رئيسيين هما:

أ-المحور الأول: ويتضمن البيانات الشخصية الخاصة بعينة الدراسة والمتمثلة في: الجنس، العمر، المستوى التعليمي، الخبرة المهنية.

ب-المحور الثاني: ويخص المتغير المستقل "التحليل المالي" والذي تضمن 12 عبارة صممت لمعرفة واقع التحليل المالي بالمؤسسة محل الدراسة.

ج-المحور الثالث: ويخص المتغير التابع "إتخاذ القرار" والذي تضمن أيضا 12 عبارة صممت لمعرفة علاقة ودور التحليل المالي في المساهمة في عملية إتخاذ القرار بالمؤسسة محل الدراسة.

وقد اعتمدت الدراسة على مقياس ليكرت الخماسي (غير موافق بشدة، غير موافق، محايد، موافق، موافق بشدة) بحيث تأخذ كل إجابة أهمية نسبية معينة.

حيث تتراوح مدى الاستجابة من 1 إلى 5 حسب مقياس ليكرت الخماسي كالآتي:

جدول رقم (1-2) ترتيب درجات الاستجابة حسب مقياس ليكرت الخماسي.

غير موافق بشدة	غير	محايد	موافق	موافق
----------------	-----	-------	-------	-------

الفصل الثاني : دراسة حالة مؤسسة سونلغاز عين تموشنت

بشدة			موافق	
5	4	3	2	1

وقد تم تحديد مستوى الأهمية بالنسبة للمتوسطات الحسابية التي سوف تصل إليها الدراسة لتفسير البيانات على أساس المعيار التالي:

$$\text{طول الفنة} = (\text{أعلى طول فنة} - \text{أدنى طول فنة في المقياس الخماسي}) / \text{عدد الفئات}$$

$$0.8 = 5 / (1-5) =$$

الأهمية النسبية للسؤال المقدم لأفراد العينة. وعليه يكون المقياس المعتمد لاتخاذ القرار كالتالي:
 - إذا كانت متوسطات الإجابة أقل من 3: هذا يعني ميل المستجوبين إلى رفض محتوى العبارة.
 - إذا كانت متوسطات الإجابة من 3 فما فوق: هذا يعني ميل المستجوبين إلى قبول محتوى العبارة.
 وتم الوصول إلى تحديد درجات الاستجابة عن طريق حساب المدى وتكون الاستجابات كالتالي:

5 -4.2	4.2 -3,40	3.40 -2,60	2.60 -1,08	1.08 -1
مرتفعة جدا	مرتفعة	متوسطة	منخفضة	منخفضة جدا

المصدر: من إعداد الطالبتين بالاعتماد على مخرجات spss v.22

2.1- أدوات التحليل الإحصائي:

ولأغراض التحليل الإحصائي تم استخدام البرنامج الإحصائي SPSS V.22 وبالتحديد فقد قمنا باستخدام الأساليب الإحصائية التالية:
 -النسب المئوية والتكرارات: لوصف البيانات الأولية الشخصية والوظيفية.
 - المتوسط الحسابي والانحراف المعياري: بهدف معرفة نسبة استجابات أفراد العينة عن كلّ عبارة من عبارات متغيرات الدراسة حسب درجات سلم ليكرت الخماسي.
 -المدى: من أجل تحليل درجات استجابات أفراد العينة المدروسة.

3.1-صدق وثبات أداة الدراسة:

-ثبات أداة الدراسة: تعني استقرار النتائج التي تم الحصول عليها باستخدام أداة القياس عدة مرات، حيث تم استخراج معامل الثبات بالاعتماد على معامل الاتساق الداخلي ألفا كرونباخ لكل متغير من متغيرات الدراسة،
 -أما صدق أداة الدراسة: فيقصد بها شمول الاستمارة على كلّ العناصر التي يجب أن تدخل في التحليل من ناحية، ووضوح فقراتها من ناحية أخرى، بحيث تكون مفهومة لكل من يستخدمها، وقد تمّ التأكد من صدق الاستبيان الظاهري عن طريق تحكيم الاستمارة من الأستاذ المشرف وعلى مجموعة من الأساتذة المحكّمين، وتم التأكد من الصدق الداخلي عن

الفصل الثاني : دراسة حالة مؤسسة سونلغاز عين تموشنت

طريق دراسة الاتساق الداخلي لعبارات الاستبيان من خلال تحديد معامل الارتباط لعبارات محاور الاستبيان.

وقد كانت النتائج موضحة في الجدول التالي:

الجدول رقم(2-2): نتائج ألفا كرو نباخ لمتغيرات الدراسة.

محاو الاستبيان	عدد الفقرات	قيمة ألفا كرو نباخ
ثبات أداة الدراسة	24	0.906

المصدر: من إعداد الطالبتين بالاعتماد على مخرجات spss v.22

ويشير الجدول أعلاه أن معامل ألفا كرو نباخ قد بلغت 0.906 وهي نسبة محصورة بين المجال المسموح به 0.5 و 0.9 وبالتالي فهي نسبة جيدة تعكس ثبات أداة الدراسة. وفيما يلي سنوضح نتائج الاتساق الداخلي لتحليل صدق الاستبيان.

جدول رقم(2-3) صدق الاتساق الداخلي لمحور التحليل المالي.

أسئلة المحور	معامل الارتباط	القيمة الاحتمالية sig
Q01	0.605**	0.000
Q02	0.711**	0.000
Q03	0.792**	0.000
Q04	0.825**	0.000
Q05	0.662**	0.000
Q06	0.826**	0.000
Q07	0.681**	0.000
Q08	0.759**	0.000
Q09	0.639**	0.000
Q10	0.369*	0.041
Q11	0.451*	0.011
Q12	0.770**	0.000

المصدر: من إعداد الطالبتين بالاعتماد على مخرجات SPSS

** دالة عند مستوى دلالة 0.01

*دالة عند مستوى دلالة 0.05

يظهر الجدول أعلاه، وجود علاقة ارتباطية إيجابية قوية بين عبارات محور التحليل المالي، وجميع معاملات الارتباط للعبارات في هذا المحور دالة إحصائياً عند مستوى معنوية $a=0.05$ ، وبعض العبارات دالة حتى عند مستوى معنوية 0.01 ، وهذا يعتبر مؤشر صدق الاتساق الداخلي لهذا المحور.

جدول رقم(2-4) صدق الاتساق الداخلي لمحور اتخاذ القرار

أسئلة المحور	معامل الارتباط	القيمة الاحتمالية sig
--------------	----------------	-----------------------

الفصل الثاني : دراسة حالة مؤسسة سونلغاز عين تموشنت

0.003	0.523**	Q13
0.000	0.691**	Q14
0.157	0.261	Q15
0.000	0.649**	Q16
0.000	0.665**	Q17
0.000	0.852**	Q18
0.002	0.532**	Q19
0.000	0.698**	Q20
0.016	0.431*	Q21
0.000	0.764**	Q22
0.021	0.412*	Q23
0.000	0.608**	Q24

المصدر: من إعداد الطالبتين بالاعتماد على مخرجات SPSS

*دالة عند مستوى دلالة 0.05 ** دالة عند مستوى دلالة 0.01

يظهر الجدول أعلاه، وجود علاقة إرتباطية إيجابية قوية بين عبارات محور إتخاذ القرار، وجميع معاملات الارتباط للعبارات في هذا المحور دالة إحصائياً عند مستوى معنوية $a=0.05$ ، وبعض العبارات دالة حتى عند مستوى معنوية 0.01، ما عدا العبارة Q15، وهذا يعتبر مؤشر صدق الاتساق الداخلي لهذا المحور. - من خلال النتائج السابقة يمكن القول إن الإستبيان صادق لما وضع له، وكذلك يتسم بنسبة عالية من الثبات.

المبحث الثاني: النتائج والمناقشة واختبار الفرضيات

المطلب الأول: النتائج والمناقشة

1- التحليل الوصفي للبيانات العامة:

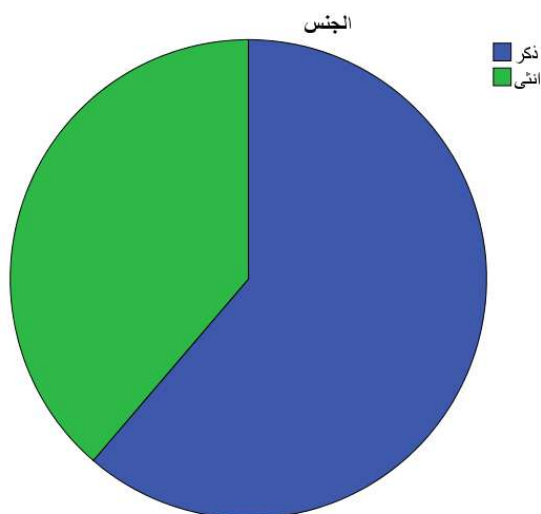
سنتطرق في هذا المطلب إلى تحليل البيانات العامة لأفراد العينة المستجوبة تحليلاً وصفيًا والتي تشمل متغيرات الجنس، العمر، المستوى التعليمي، الخبرة المهنية. -تحليل توزيع أفراد العينة حسب الجنس:

جدول رقم (2-5) أفراد العينة حسب الجنس.

النسبة المئوية	التكرار	الجنس
61.3%	19	ذكر
38.7%	12	أنثى

المصدر: من إعداد الطالبتين بالاعتماد على مخرجات SPSS.

شكل رقم (2-2) أفراد العينة حسب الجنس.



المصدر: بالاعتماد على مخرجات SPSS.

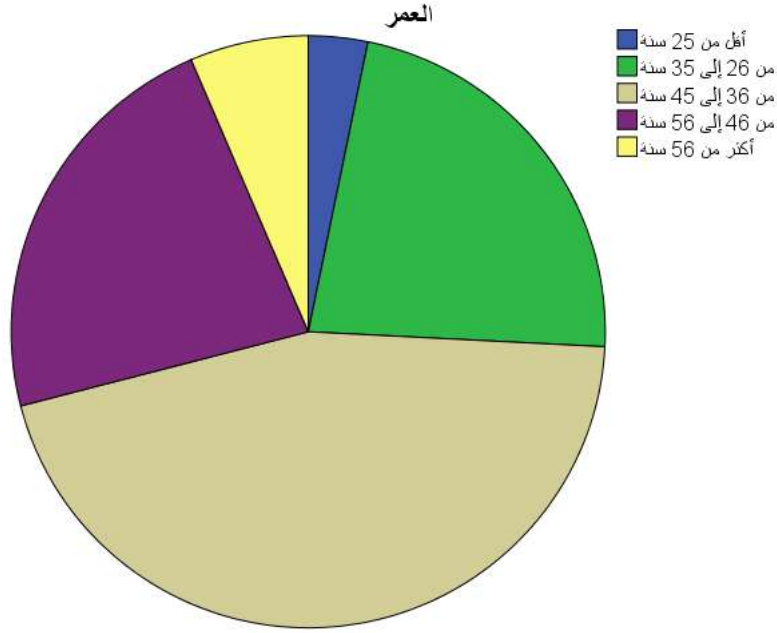
يبين الجدول أعلاه أن أفراد العينة من فئة الذكور بلغت نسبتهم 61.3%، وما نسبته 38.7% هم من فئة الإناث. ما يعني أن المؤسسة محل الدراسة تشغل موظفين من كلا الجنسين، إلا أن نسبة الذكور كانت أعلى.
ب-تحليل توزيع أفراد العينة حسب العمر:

جدول رقم (2-6) توزيع أفراد العينة حسب العمر

العمر	التكرار	النسبة المئوية
أقل من 25 سنة	01	3.2%
من 26 إلى 35 سنة	07	22.6%
من 36 إلى 45 سنة	14	45.2%
من 46 إلى 56 سنة	07	22.6%
أكثر من 56 سنة	02	6.5%
المجموع	31	100%

المصدر: من إعداد الطالب بالاعتماد على مخرجات spss v.22

شكل رقم (2-3): توزيع أفراد العينة حسب العمر



المصدر: من مخرجات *spss v.22*

يتضح لنا من الجدول أعلاه أن أغلبية أفراد العينة المستجوبة هم من الفئة العمرية 36 إلى 45 سنة وذلك بنسبة 45.2%، ثم تليها الفئة العمرية من 26 إلى 35 سنة، وكذلك الفئة العمرية من 46 إلى 56 سنة بنفس النسبة قدرت بـ 22.6% ثم تليها الفئة العمرية أكثر من 56 سنة بنسبة 6.5%، وأخيرا الفئة الأقل من 25 سنة بنسبة 3.2%، ما يعكس أن المؤسسة تحتوي بكثرة على الفئة التي تعتبر لديهم طاقة إنتاجية عالية.

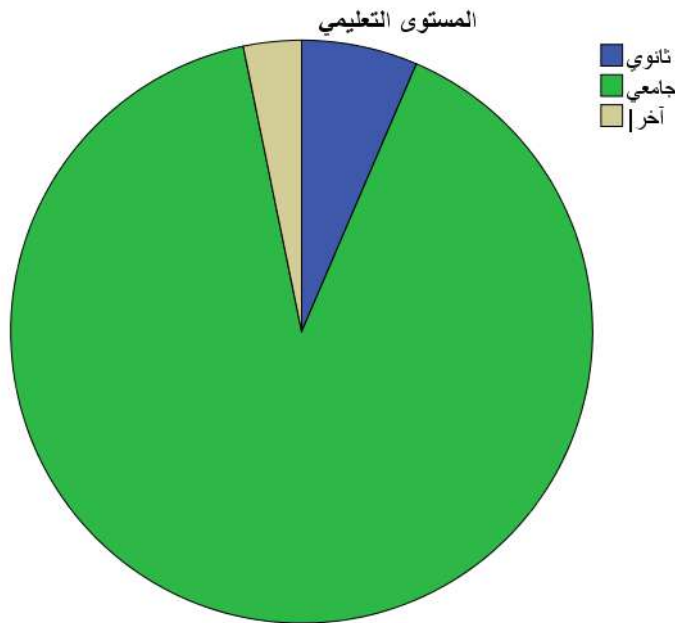
ج- تحليل توزيع أفراد العينة حسب المستوى التعليمي:

جدول رقم (2-7) توزيع أفراد العينة حسب المستوى التعليمي

النسبة المئوية	التكرار	المستوى التعليمي
6.5%	02	ثانوي
90.3%	28	جامعي
3.2%	01	آخر
100%	31	المجموع

المصدر: من إعداد الطالب بالاعتماد على مخرجات *spss v.22*

شكل رقم(2-4) : أفراد العينة حسب المستوى التعليمي



المصدر: من مخرجات spss v.22

أما فيما يخص المستوى التعليمي فنجد أن أغلب أفراد العينة يملكون الشهادة الجامعية بنسبة مئوية قدرت ب 90.3%، وما نسبته 6.5 % من لهم درجة ثانوي، وعامل واحد فقط من كانت إجابته بأخر ربما يملك مؤهل مهني، وذلك ما نسبته 3.2% . ما يفسر أن المؤسسة تحتاج في أداء أعمالها إلى خبرات جامعية وكذلك مؤهلات فنية ومهارات مهنية معينة.

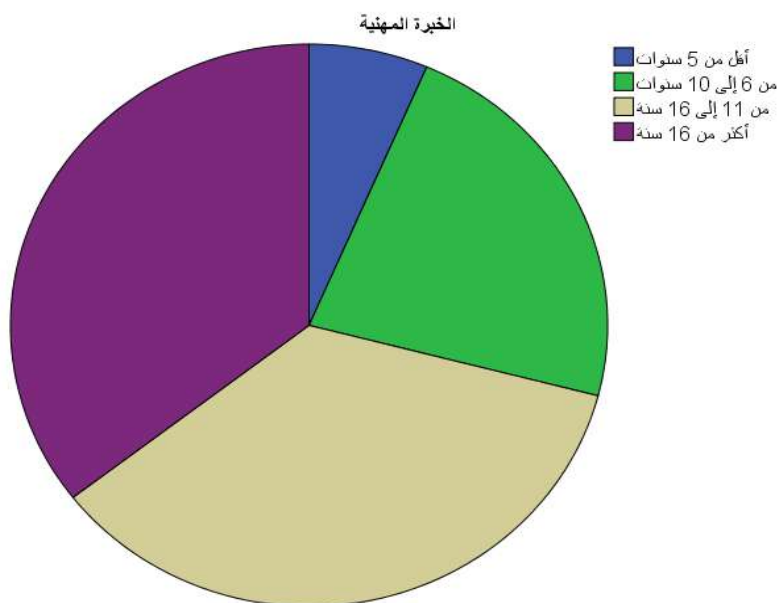
د-تحليل توزيع أفراد العينة حسب عدد سنوات الخبرة:

جدول رقم(2-8) توزيع أفراد العينة حسب عدد سنوات الخبرة.

النسبة %	التكرار	الخبرة
6.5%	02	أقل من 5 سنوات
22.6%	07	من 6 إلى 10 سنوات
35.5%	11	من 11 إلى 16 سنة
35.5%	11	أكثر من 16 سنة
100%	31	المجموع

المصدر: من إعداد الطالبتين بالاعتماد على مخرجات spss v. 22

شكل رقم (2-5): أفراد العينة حسب الخبرة المهنية.



المصدر: من مخرجات *spss v.22*

-كما يظهر لنا أيضا أن توزيع الأفراد حسب معيار الخبرة المهنية بلغت أكبر نسبة للعمال من لديهم من 11 إلى 16 سنة، وكذلك من لديهم أكثر من 16 سنة عمل بنفس القيمة قدرت بـ 35,5%، ثم تليها الفئة التي تتراوح سنوات عملها من 6 إلى 10 سنوات بنسبة 22.6%، وأخيرا من لديهم أقل من 5 سنوات عمل بقيمة 6.5% وهذا ما يفسر أن المؤسسة المدروسة تشغل نسبة معتبرة من الأفراد ممن لديهم سنوات عديدة من الخبرة ما ينعكس إيجابا على أدائها، وكذلك نقل هذه الخبرات إلى الأفراد حديثي التوظيف.

2-تحليل نتائج التحليل الاحصائي لمحاور الاستبيان:

1-تحليل المحور الثاني "التحليل المالي":

جدول رقم (2-9) قيم المتوسط الحسابي والانحراف المعياري لمحور التحليل المالي.

الأسئلة	المتوسط الحسابي	الانحراف المعياري	درجة الاستجابة	ترتيب الأهمية
Q01	3.84	0.735	مرتفعة	07
Q02	3.84	0.860	مرتفعة	08
Q03	3.97	0.547	مرتفعة	05
Q04	3.74	0.815	مرتفعة	09
Q05	3.45	0.961	مرتفعة	12
Q06	4.06	0.772	مرتفعة	01
Q07	3.87	0.718	مرتفعة	06
Q08	4.00	0.775		04

الفصل الثاني : دراسة حالة مؤسسة سونلغاز عين تموشنت

	مرتفعة			
02	مرتفعة	0.547	4.03	Q09
11	مرتفعة	0.925	3.55	Q10
10	مرتفعة	0.755	3.65	Q11
03	مرتفعة	0.605	4.03	Q12
	مرتفعة	0.50	3.83	محور التحليل المالي

المصدر: من إعداد الطالبتين بالاعتماد على مخرجات SPSS.

من خلال تحليل نتائج هذا الجدول فقد بلغ المتوسط الحسابي الاجمالي لهذا المحور " التحليل المالي " 3.83 بأهمية نسبية مرتفعة وانحراف معياري قدر ب 0.50 ما يدل على ميل المستجوبين لقبول محتوى عبارات هذا المحور، كما كانت درجة استجابة أفراد العينة مرتفعة بالنسبة لكل أسئلة هذا المحور ما يؤكد قبولهم لمحتواها. حيث تراوحت قيم المتوسط الحسابي للعبارات ما بين 3.45 و 4.06 و انحراف معياري ما بين 0.961 و 0.772 بأهمية نسبية مرتفعة.

جدول رقم(2-10) قيم التكرارات والنسب المئوية لعبارات محور التحليل المالي.

أوافق بشدة		أوافق		محايد		معارض		معارض بشدة		الأسئلة
%	F	%	F	%	F	%	F	%	F	
12.9	04	64.5	20	16.1	05	6.5	02	00	00	Q01
19.4	06	54.8	17	16.1	05	9.7	03	00	00	Q02
12.9	04	71	22	16.1	05	00	00	00	00	Q03
9.7	03	64.5	20	19.4	06	3.2	01	3.2	01	Q04
06.5	02	51.6	16	29	09	6.5	02	06.5	02	Q05
22.6	07	67.7	21	6.5	02	00	00	3.2	01	Q06
16.1	05	58.1	18	22.6	07	3.2	01	00	00	Q07
19.4	06	67.7	21	9.7	03	00	00	3.2	01	Q08
16.1	05	71	22	12.9	04	00	00	00	00	Q09
06.5	02	58.1	18	25.8	08	3.2	01	6.1	02	Q10
09.7	03	51.6	16	32.3	10	6.5	02	00	00	Q11
19.4	06	64.5	20	16.1	05	00	00	00	00	Q12

المصدر: من إعداد الطالبتين بالاعتماد على مخرجات SPSS.

حيث جاءت النتائج كالتالي:

- فيما يخص العبارة Q1 : كانت درجة استجابة أفراد العينة المستجوبة مرتفعة ، أين كانت نسبة قبول محتوى العبارة مرتفعة ، حيث قدرت نسبة من وافقوا ب 64.5% ، ومن وافقوا بشدة 12.9% ، بينما بلغت

الفصل الثاني : دراسة حالة مؤسسة سونلغاز عين تموشنت

نسبة المحايدین 16.1%، ونسبة قليلة ممن عارضوا محتوى العبارة كانت نسبتهم محددة ب 6.5%، وهذا ما يفسر أن المؤسسة محل الدراسة تستخدم التحليل المالي لتحديد نقاط القوة ونقاط الضعف بكل كفاءة وفعالية.

فيما يخص العبارة Q2: " يمكن التحليل المالي المؤسسة من كشف الانحرافات والمشاكل والأخطاء"، قدرت نسبة من وافقوا محتوى العبارة ب 74.2%، بينما بلغت نسبة المحايدین 16.1%، ونسبة قليلة ممن عارضوا محتوى العبارة كانت نسبتهم محددة ب 9.7%،

فيما يخص العبارة Q3 : كانت درجة الاستجابة مرتفعة جدا ، حيث بلغت نسبة من وافقوا محتوى العبارة في كلتا الدرجتين ب 83.9%، بينما بلغت نسبة المحايدین 16.1%، هذا ما يدل على أن التحليل المالي للمؤسسة يسمح بمقارنة تطور بيانات القوائم المالية مع السنوات السابقة من أجل إعداد الموازنات التقديرية لها.

فيما يخص العبارة Q4 : قدرت نسبة إجمالي من وافقوا مضمون العبارة ب 74.2%، بينما بلغت نسبة المحايدین 19.4%، ونسبة قليلة ممن عارضوا محتوى العبارة كانت نسبتهم إجمالاً في كلتا الدرجتين محددة ب 6.4%، ما يفسر أن المؤسسة محل الدراسة تستخدم التحليل المالي بصفة أساسية لتقليل حالة عدم التأكد.

فيما يخص العبارة Q5: " تطبق المؤسسة التحليل المالي لتقييم أدائها المالي مقارنة مع مؤسسات أخرى" حيث قدرت نسبة من وافقوا محتوى العبارة ب 58.1%، بينما بلغت نسبة المعارضين 13 %، ونسبة المحايدین 29 %.

فيما يخص العبارة Q6: " تساعد أساليب التحليل المالي في تشخيص الوضعية المالية للمؤسسة بدقة "

حيث كانت درجة الاستجابة مرتفعة جداً، حيث وافق جل أفراد العينة المستجوبة مضمون العبارة، أين قدرت نسبة من وافقوا إجمالاً ب 90.3 %، بينما بلغت نسبة المحايدین 6.5 %، ونسبة من لم يوافقوا 3.2%.

في ما يخص Q7 : كانت درجة الاستجابة مرتفعة أيضاً، حيث قدرت نسبة موافقة أفراد العينة المستجوبة لمضمون العبارة 74.2 %، بينما بلغت نسبة المحايدین 22.6 %، ونسبة من لم يوافقوا 3.2 % هذا ما يفسر أن المؤسسة تستخدم نتائج التحليل المالي في تقدير المخاطر المتوقعة مستقبلاً والعمل على تجنبها.

فيما يخص العبارة Q8: كانت درجة الاستجابة مرتفعة جداً، حيث بلغت نسبة من وافقوا محتوى العبارة في كلتا الدرجتين ب 87.1%، بينما بلغت نسبة المحايدین 9.7%، ونسبة

الفصل الثاني : دراسة حالة مؤسسة سونلغاز عين تموشنت

المعارضين 3.2 % هذا ما يدل على أن التحليل المالي للمؤسسة محل الدراسة يوفر المعلومات الضرورية التي يحتاجها متخذ القرار.

فيما يخص العبارة Q9: كانت درجة الاستجابة مرتفعة جدا أيضا، حيث بلغت نسبة من وافقوا محتوى العبارة في كلتا الدرجتين ب 87.1 %، بينما بلغت نسبة المحايدين 12.9 %، هذا ما يفسر أن التحليل المالي يساعد المؤسسة في عملية التخطيط والرقابة واتخاذ القرار المناسب.

فيما يخص العبارة Q10: بلغت نسبة من وافقوا محتوى العبارة 64.6 %، وهم أفراد العينة المستجوبة الذين أشاروا إلى أنه يتم استخدام نتائج التحليل المالي والاستعانة بها في مختلف العمليات الإدارية بالمؤسسة المدروسة، بينما بلغت نسبة المحايدين 25.8 %، ونسبة من لم يوافقوا 09.3 %.

فيما يخص العبارة Q11: بلغت نسبة من وافقوا محتوى العبارة 61.3 %، وهم أفراد العينة المستجوبة الذين أشاروا إلى أن المؤسسة محل الدراسة تولي اهتماما كبيرا للقيام بالتكوين والتدريب المستمر للمسؤولين في التحليل المالي، بينما قدرت نسبة المحايدين 32.3 %، ونسبة أقل ممن عارضوا محتوى العبارة قدرت بـ 6,5 %.

في ما يخص العبارة Q12: كانت درجة الاستجابة مرتفعة جدا، حيث بلغت نسبة من وافقوا محتوى العبارة في كلتا الدرجتين ب 83.9 %، بينما بلغت نسبة المحايدين 16.1 %، هذا ما يدل على أن التحليل المالي للمؤسسة يساعدها في التنبؤ بالخسائر والأرباح وتحديد السياسات التي تساعدها على استمرارية نشاطها.

من خلال المعطيات السابقة نستخلص أن نسبة موافقة أفراد العينة المدروسة مرتفعة في كل عبارات محور التحليل المالي، ما يدل على موافقة جل أفراد العينة المستجوبة لمدلول عبارات هذا المحور.

ب-تحليل المحور الثالث " اتخاذ القرار".

جدول رقم (2-11) قيم المتوسط الحسابي والانحراف المعياري لمحور " اتخاذ

القرار"

الأسئلة	المتوسط الحسابي	الانحراف المعياري	درجة الاستجابة	ترتيب الأهمية
Q13	3.74	0.682	مرتفعة	05
Q14	3.61	0.761	مرتفعة	09
Q15	3.87	0.718	مرتفعة	02
Q16	3.61	0.715	مرتفعة	08
Q17	3.61	0.882	مرتفعة	10

الفصل الثاني : دراسة حالة مؤسسة سونلغاز عين تموشنت

06	مرتفعة	1.064	3.74	Q18
03	مرتفعة	0.654	3.81	Q19
11	مرتفعة	0.811	3.48	Q20
12	مرتفعة	0.807	3.42	Q21
07	مرتفعة	0.798	3.65	Q22
01	مرتفعة	0.499	3.87	Q23
04	مرتفعة	0.575	3.74	Q24
مرتفعة		0.454	3.68	محور اتخاذ القرار

المصدر: من إعداد الطالبتين بالاعتماد على مخرجات SPSS.

من خلال تحليل نتائج هذا الجدول فقد بلغ المتوسط الحسابي الاجمالي لهذا المحور " اتخاذ القرار " 3.68 بأهمية نسبية مرتفعة وانحراف معياري قدر بـ 0.454 ما يدل على ميل المستجوبين لقبول محتوى عبارات هذا المحور، كما كانت درجة استجابة أفراد العينة مرتفعة بالنسبة لكل أسئلة هذا المحور ما يؤكد قبولهم لمحتواه حيث تراوحت قيم المتوسط الحسابي ما بين 3.42 و 3.87 بانحراف معياري ما بين 0.807 و 0.499 .

جدول رقم (2-12) قيم التكرارات والنسب المئوية لمحور " اتخاذ القرار "

أوافق بشدة		أوافق		محايد		معارض		معارض بشدة		الأسئلة
%	F	%	F	%	F	%	F	%	F	
06.5	02	67.7	21	19.4	06	06.5	02	00	00	Q13
06.5	02	58.1	18	25.8	08	09.7	03	00	00	Q14
12.9	04	67.7	21	12.9	014	06.5	02	00	00	Q15
03.2	01	64.5	20	22.6	07	09.7	03	00	00	Q16
12.9	04	45.2	14	35.5	11	3.2	01	3.2	01	Q17
22.6	07	48.4	15	12.9	04	12.9	04	3.2	01	Q18
09.7	03	64.5	20	22.6	07	03.2	01	00	00	Q19
00	00	64.5	20	22.6	07	09.7	03	03.2	01	Q20
00	00	61.3	19	19.4	06	19.4	06	00	00	Q21
09.7	03	54.8	17	25.8	08	09.7	03	00	00	Q22
06.5	02	74.2	23	19.4	06	00	00	00	00	Q23
03.2	01	71	22	22.6	07	3.2	01	00	00	Q24

المصدر: من إعداد الطالبتين بالاعتماد على مخرجات SPSS

حيث جاءت النتائج كالتالي:

فيما يخص العبارة Q13: كانت درجة الاستجابة مرتفعة جدا، حيث بلغت نسبة من وافقوا محتوى العبارة في كلتا الدرجتين بـ 74.2%، بينما بلغت نسبة المحايدين 19.4%، ونسبة

الفصل الثاني : دراسة حالة مؤسسة سونلغاز عين تموشنت

المعارضين 6.5% هذا ما يدل على قبول عبارة " تحرص المؤسسة على توفير المعلومات الكفيلة بإعطاء صورة شاملة للموضوع قبل اتخاذ القرار "

_ فيما يخص العبارة Q14: بلغت نسبة من وافقوا محتوى العبارة 64.4% ، وهم أفراد العينة المستجوبة الذين أشاروا إلى " أن المؤسسة محل الدراسة تعمل على توفير المعلومات في وقتها المناسب" ما يزيد من فعالية اتخاذ القرار، بينما قدرت نسبة المحايدين 25.8%، ونسبة أقل ممن عارضوا محتوى العبارة قدرتبـ 6.5%.

_ أما فيما يخص العبارة Q15: " تهتم المؤسسة بحفظ المعلومات وترتيبها بطريقة تسهل استعمالها في اتخاذ القرار"، بلغت نسبة الموافقة على هذه العبارة 80.6%، بينما قدرت نسبة المحايدين 12.9%، أما نسبة من لم يوافقوا كانت أقل قدرت بـ 6.5%

_ ما فيما يخص العبارة Q16: بلغت نسبة الموافقة على هذه العبارة 67.7%، أي أنها تشمل عدد الأفراد الذين أشاروا إلى " أن المؤسسة تستطيع التعامل مع حالات عدم التأكد والمجازفة أثناء اتخاذ القرار طبقا للمعلومات التي تملكها"، بينما قدرت نسبة المحايدين لهذا المضمون 22.6%، أما نسبة من لم يوافقوا كانت أقل قدرت بـ 9.7%.

_ فيما يخص العبارة Q17: " يؤخذ بعين الاعتبار درجة المخاطرة ونسبة الأرباح في عملية اتخاذ القرار " حيث بلغت نسبة الموافقة على هذه العبارة 58.1%، بينما قدرت نسبة المحايدين 35.5%، بينما من لم يوافقوا مضمون العبارة قدرت نسبتهم بـ 6.4%.

_ فيما يخص العبارة Q18 " تمنح المؤسسة مسؤولية اتخاذ القرار للأفراد ذوي الكفاءات العالية خصوصا في "التحليل المالي" بلغت نسبة الموافقة على مضمونها 71%، بينما قدرت نسبة المحايدين 12.9%، ومن لم يوافقوا مضمون العبارة قدرت نسبتهم بـ 16.1%.

_ فيما يخص العبارة Q19: بلغت نسبة الموافقة على هذه العبارة 74.2%، أي أنها تشمل عدد الأفراد الذين أشاروا إلى أن "المؤسسة تعتمد دائما على نتائج التحليل المالي في ترشيد قراراتها"، بينما قدرت نسبة المحايدين لهذا المضمون 22.6%، أما نسبة من لم يوافقوا كانت أقل قدرت ب 3.2%.

_ فيما يخص العبارة Q20: بلغت نسبة الموافقة على هذه العبارة 64.5%، أي أنها تشمل فئة الأفراد الذين أيدوا محتوى العبارة " تقوم المؤسسة دائما بتحليل التغييرات البيئية للتأكد من اتخاذ القرار المناسب"، بينما قدرت نسبة المحايدين لهذا المضمون 22.6%، أما نسبة من لم يوافقوا كانت أقل قدرت بـ 12.9%.

_ فيما يخص العبارة Q21: "تتمكن المؤسسة من تغيير القرار المتخذ تماشيا مع التغييرات البيئية" كانت استجابة أفراد العينة بموافقة محتوى العبارة مرتفعة حيث بلغت نسبتها 61.3%، بينما نسبة المحايدين قدرت ب 19.4%، وكذلك نفس النسبة لمن رفضوا مدلول العبارة.

_ فيما يخص العبارة Q22: بلغت نسبة الموافقة على هذه العبارة 64.5%، أي أنها تشمل فئة الأفراد الذين أيدوا محتوى العبارة " يتم دراسة القرارات من ناحية التكلفة والمردود والنتائج والاثار المترتبة على اختيار

الفصل الثاني : دراسة حالة مؤسسة سونلغاز عين تموشنت

البديل المناسب قبل اتخاذ القرار"، بينما قدرت نسبة المحايدين لهذا المضمون 25.8 %، أما نسبة من لم يوافقوا كانت أقل قدرت بـ 9.7%.

فيما يخص العبارة Q23: "تسهر المؤسسة على توفير الموارد اللازمة لتنفيذ القرارات المتخذة"، كانت درجة الموافقة على هذه العبارة عالية حيث شملت جل أفراد العينة، أين قدرت نسبة الموافقة بين الدرجتين اجمالاً 80.7 %، بينما بلغت نسبة المحايدين 19.4%.

فيما يخص العبارة Q24: "تحرص المؤسسة على المتابعة المستمرة لتنفيذ القرار المتخذ" بلغت نسبة الموافقة على محتوى هذه العبارة 74.2 %، بينما بلغت نسبة المحايدين 22.6 %، ونسبة أقل ممن لم يوافقوا قدرت بـ 3.2%.

من خلال المعطيات السابقة نستخلص أن نسبة موافقة أفراد العينة المدروسة مرتفعة في كل عبارات محور اتخاذ القرار، ما يدل على موافقة جل أفراد العينة المستجوبة لمداول عبارات هذا المحور.

المطلب الثاني: اختبار الفرضيات وتحليل نتائج الدراسة.

بعد التطرق للتحليل الإحصائي ودراسة متغيرات الدراسة، سنحاول في هذا المبحث اختبار صحة فرضيات الدراسة، وبما أن حجم العينة $N=31$ وهي أكبر من 30، إذا يمكن اعتبار أن توزيع المتغيرات يخضع للتوزيع الطبيعي ومنه، يمكن إجراء الاختبارات التالية من خلال استخدام:

استخدام معامل الارتباط R لتحديد طبيعة العلاقة ومعامل التحديد R^2 لتحديد درجة التأثير

تحليل نتائج التباين الأحادي: Anova من أجل دراسة مستوى الدلالة

تحليل جدول الانحدار الخطي البسيط.

ومنه التوصل إما إلى تأكيد صحة الفرضيات أو نفيها، وكذا الخروج باستنتاجات، وتوصيات واقتراحات التي يمكن أن تضيء ولو القليل في هذا المجال.

-تحليل الفرضية:

تتمثل الفرضية العدمية والفرضية البديلة فيما يلي:

H_0 = لا يوجد علاقة ذات دلالة إحصائية بين التحليل المالي و إتخاذ القرار بالمؤسسة محل الدراسة عند مستوى معنوية 0.05

H_1 = يوجد علاقة ذات دلالة إحصائية بين التحليل المالي و إتخاذ القرار بالمؤسسة محل الدراسة عند مستوى معنوية 0.05.

الفصل الثاني : دراسة حالة مؤسسة سونلغاز عين تموشنت

1-دراسة طبيعة العلاقة وحجم الأثر الذي يتركه المتغير المستقل "التحليل المالي" على المتغير التابع "اتخاذ القرار".
جدول رقم(2-13) نتائج الارتباط ومعامل التحديد.

Récapitulatif des modèles				
Modèle	R	R-deux	R-deux ajusté	Erreur standard de l'estimation
1	,601 ^{a0}	,3610	,3390	,3690
a. Prédicteurs : (Constante), التحليل المالي				

المصدر: من مخرجات SPSS.

من خلال نتائج الجدول السابق، وباعتماد على مخرجات SPSS، يتضح أنّ العلاقة بين المتغيرين الرئيسيين: المتغير المستقل (التحليل المالي) والمتغير التابع (اتخاذ القرار) هي علاقة ارتباطية إيجابية، حيث بلغ معامل الارتباط $R = 0.601$ ، كما يتضح أنّ معامل التحديد الكلي للدراسة بلغت قيمته $R^2 = 0.361$ ، أي أنّ إتخاذ القرار بالمؤسسة محل الدراسة بنسبة 36.1% يفسّره متغير التحليل المالي وتبقى نسبة 63.9% تفسّرها متغيرات أخرى لم تدخل في الدراسة.

2-تحليل التباين الأحادي:

جدول رقم(2-14) نتائج التباين الأحادي.

ANOVA ^a						
	Modèle	Somme des carrés	Ddl	Carré moyen	F	Sig.
1	Régression	2,239	1	2,239	16,404	,000 ^b
	Résidus	3,957	29	,136		
	Total	6,196	30			
a. Variable dépendante : إتخاذ القرار						
b. Prédicteurs : (Constante), التحليل المالي						

المصدر: من مخرجات SPSS.

كما تشير نتائج تحليل التباين الأحادي أنّ مستوى الدلالة معنوي عند درجة الحرّية المبيّنة في الجدول، حيث أنّ مستوى الدلالة Sig أصغر من مستوى المعنوية 0.05، وعليه نقول أنه هناك دلالة معنوية كلية للنموذج.

الفصل الثاني : دراسة حالة مؤسسة سونلغاز عين تموشنت

3-تحليل الانحدار الخطي البسيط بين التحليل المالي واتخاذ القرار.

جدول رقم(2-15) نتائج الانحدار الخطي البسيط التحليل المالي واتخاذ القرار

Coefficients						
Modèle		non Coefficients standardisés		Coefficients standardisés	T	Sig.
		B	Ecart standard	Bêta		
1	(Constante)	1,587	,521		3,047	,005
	التحليل المالي	,546	,135	,601	4,050	,000
a. Variable dépendante : اتخاذ القرار						

المصدر: من مخرجات SPSS.

يبين الجدول أعلاه أنّ قيمة $Sig = 0.000$ وهي أقلّ من مستوى المعنوية المعتمد 0.05 ، وكانت قيمة t المحسوبة 4.050 وهي أكبر من قيمة t الجدولية وهي 1.96 ، كما يتّضح أنّ معاملات المعادلة إيجابية، حيث بلغ معامل الانحدار B للتحليل المالي 0.546 ، ومنه يمكن القول أنه كلّما تغيّرت نسبة التحليل المالي (المتغيّر المستقلّ) بوحدة واحدة، يؤدي إلى التغيّر في اتخاذ القرار (المتغيّر التابع) بقيمة 0.546 ، ومنه يمكن القول أنّ هناك أثر ذو دلالة إحصائية إيجابي للتحليل المالي على عملية اتخاذ القرار بالمؤسسة محل الدراسة عند مستوى معنوية $a=0.05$ ، مما يعني رفض الفرضية العدمية وقبول الفرضية البديلة، والقول أنه :
 يوجد علاقة ارتباطية وأثر ذو دلالة إحصائية بين التحليل المالي وعملية اتخاذ القرار بالمؤسسة محل الدراسة عند مستوى معنوية 0.05
 ويمكن توضيح معادلة الانحدار كالتالي:

$$(التحليل المالي) 0.546 + Y = 1.587 (اتخاذ القرار)$$

خلاصة الفصل الثاني:

ثبت من خلال الدراسة الميدانية لعينة الموظفين بمؤسسة سونلغاز عين تموشنت إن التحليل المالي يساهم بشكل كبير في عملية اتخاذ القرار والتي لها اثر على مستقبل المؤسسة ابتداء من تشخيص وضعيتها المالية إلى التخطيط والرقابة للإعداد التنبؤات المستقبلية والذي يصب كله في ترشيد قراراتها، قد أثبتت فرضيات الدراسة ما جاء في الجانب النظري من جهة وما توصلت له الدراسات السابقة من جهة أخرى حيث تم التطرق في هذا الفصل الى عرض ميدان الدراسة والأدوات الإحصائية المستخدمة بدءا بالاستبيان كأداة رئيسية لجمع البيانات الأولية للعينة المدروسة وقد تم التأكد من صدق وثبات الاستبيان أولا من خلال حساب معامل الفاكرونباخ الذي تبين من خلاله استقرار النتائج المتحصل عليها وشمول استمارة الاستبيان على كل العناصر التي يجب أن تدخل في التحليل وثانيا من نتائج الاتساق الداخلي التي أكدت ارتباط عبارات محاور الاستبيان فيما بينها .

كما تم اختبار الفرضيات المقترحة وتحليلها ومناقشتها والتي تبين من خلالها وجود علاقة ارتباطية وأثر ذو دلالة إحصائية بين التحليل المالي واتخاذ القرار.

الخاتمة العامة

الخاتمة العامة

يعتبر التحليل المالي ضروري لتقييم وضعية المؤسسة من خلال مراقبة نشاطها للتوصل الى معلومات تساعد على اتخاذ قرارات دقيقة وصائبة اعتمادا على كفاءة المسيرين في استخدام أساليب وأدوات التحليل المالي التي لها الأهمية البالغة في الكشف عن المشاكل والانحرافات مع تحديد المركز المالي للمؤسسة وهذا من اجل تحسين وضعيتها و بقائها والذي يكون نتيجة لقرارات مدروسة ، حيث تمر عملية اتخاذ القرار بعدة مراحل كما تتأثر بعوامل مختلفة كقرار الاستثمار مثلا والذي يعتمد بشكل كبير على التنبؤ بما سيحدث في المستقبل لذا لا يمكن اصدار قرارات الا بعد الحصول على نتائج التحليل المالي .

وأخيرا يمكن القول ان التحليل المالي بالغ الأهمية في اتخاذ القرارات في المؤسسة من خلال اكتشاف نقاط القوة وتعزيزها ونقاط الضعف ومعالجتها ما يساعد على استمرارية المؤسسة.

من خلال ما تم عرضه وتحليله في هذه الدراسة في الجانبين النظري والتطبيقي حول مساهمة التحليل المالي في دعم عملية اتخاذ القرار يمكن استخلاص مجموعة من النتائج والتوصيات.

أولا النتائج:

-يستخدم التحليل المالي لتحديد نقاط القوة ونقاط الضعف ما يكسب المحلل المالي رؤية واضحة لنقاط القوة فيعززها ونقاط الضعف فيعالجها.

-يكشف التحليل المالي من خلال أدواته المختلفة الانحرافات والأخطاء والمشاكل ما يساعد على تجنبها او التقليل منها للتمكن من اتخاذ قرارات أكثر دقة.

-يساعد التحليل المالي في إعداد الموازنات التقديرية من خلال إجراء مقارنات للقوائم المالية للسنوات السابقة ما يجعل التنبؤات دقيقة وأقرب للحقيقة.

-يساهم التحليل المالي في تقليل حالات عدم التأكد ما يساعد على اتخاذ القرارات بكل ثقة.

-يسهم التحليل المالي بشكل كبير في تشخيص الوضعية المالية للمؤسسة حيث يقوم بمسح شامل لها ما يحدد مسارها وبالتالي اتخاذ القرار المناسب في الوقت المناسب.

-تساعد نتائج التحليل المالي في تقدير المخاطر ما يمكن المؤسسة من تجنبها أو التقليل منها.

-أكدت هذه الدراسة والدراسات السابقة ان التحليل المالي يساعد المؤسسة في عملية التخطيط والرقابة واتخاذ القرار في المؤسسة.

- للتحليل المالي دور فعال دور فعال في التنبؤ بالخسائر والأرباح وتحديد السياسات التي تساعد المؤسسة في استمرار نشاطها.

ثانيا: التوصيات

الخاتمة العامة

- إعطاء التحليل المالي الأولوية القصوى في المؤسسات لتزداد فعالية القرارات المتخذة فيها.

- وضع معيار وطني لطريقة التحليل وتعميمه على مستوى المؤسسات الوطنية للتمكن من خلاله من قياس أداء المؤسسات بمنهج سليم وموحد.

- إعطاء الأهمية البالغة لتكوين الموظفين في مجال التحليل المالي والإلمام بالمستجدات حتى تكون القرارات صادرة من أهل الاختصاص ومتزامنة مع كل ما هو جديد في علم التحليل.

- إدخال التحليل المالي في المؤسسات العمومية بالأساليب المناسبة لها للنتبع مسار النفقات العمومية واكتشاف ثغرات تبديد المال العام.

ثالثاً: أفاق الدراسة

- تأثير تكوين المسيرين في مجال التحليل المالي على فعالية اتخاذ القرار
- تأثير التحليل المالي على دعم اتخاذ القرار في المؤسسات الخدمائية.

قائمة المراجع

قائمة المراجع

قائمة المراجع

أولاً: الكتب باللغة العربية.

- 1- منير شاكر محمد وآخرون ، التحليل المالي مدخل صناعة القرارات ، الطبعة الثانية دار وائل للنشر، عمان، 2005.
- 2- عبد الحليم كراجه وآخرون ، الإدارة والتحليل المالي، الطبعة الأولى، دار صفاء للنشر والتوزيع، عمان، 2000.
- 3- أيمن الشنطي عامر شنقر، الإدارة والتحليل المالي، دار البداية، عمان، 2004 .
- 4- الطاهر لطرش، تقنيات البنوك، ديوان المطبوعات الجامعية بن عكنون، الجزائر، 2001
- 5- مؤيد راضي خنفر، غسان فلاح مطارنة، تحليل القوائم المالية، مدخل نظري وتطبيقي، دار الميسرة، عمان، ط 1 , 2006.
- 6- حنفي عبد الغفار، الإدارة المالية (مدخل اتخاذ القرارات) ، مؤسسة شباب الجامعة، الإسكندرية، 2008.
- 7- فيصل محمود الشواورة، مبادئ الإدارة المالية، الطبعة الأولى، دار الميسرة للنشر والتوزيع عمان 2013.
- 8- فهمي مصطفى الشيخ، التحليل المالي، الطبعة الاولى , رام الله، فلسطين 2008.
- 9- محمد صالح الحناوي، الإدارة المالية والتمويل ، الطبعة الثانية الدار الجامعية للطبع والنشر، الإسكندرية، 1998.
- 10-- عدنان تايه، ألنعمي وآخرون ، الإدارة المالية، الطبعة الرابعة، دار الميسرة للنشر والتوزيع ، عمان ، 2011.
- 11 - خميسي شيخة ، التسيير المالي للمؤسسة ، دار هومة للطباعة والنشر والتوزيع، الجزائر 2010.
- 12- علي خلف حجا حجة، اتخاذ القرارات الإدارية، دار قنديل للنشر والتوزيع، عمان، ط 1 ، 2004
- 13- حسن حريم، مبادئ الإدارة الحديثة ، نظريات وعمليات الإدارية ووظائف المنظمة ، دار الحامد للنشر، عمان 2006
- 14- نواف كنعاني، اتخاذ القرارات الإدارية بين النظرية والتطبيق، ط 5، دار الثقافة للنشر والتوزيع ، 1998
- 15- رحيم حسن، أساسيات نظرية القرار والرياضيات، منشورات اقرأ، ط 1 الجزائر 2011
- 16 -انعام باقية وحسن مشرقي، نظرية القرارات الإدارية، منشورات جامعة حلب، كلية الاقتصاد، سوريا، 2009.

قائمة المراجع

- 17-الغالي بن براهيم، تحليل الربحية التجارية لاتخاذ القرارات الاستثمارية في البنوك الإسلامية، دار النشر والتوزيع، عمان، الأردن 2016.
- 18-دريد كامل أل شبيب، مقدمة في الإدارة المالية المعاصرة، الطبعة الأولى دار الميسرة للنشر والتوزيع، عمان، 2007.
- 19-مبارك لسوس، التسيير المالي تحليل نظري مدعم بأمثلة وتمارين محلولة لطلبة العلوم الاقتصادية والتجارية والتسيير، الديوان الوطني للمطبوعات الجامعية، الطبعة 2، 2012

ثانيا: اطروحات ورسائل جامعية

- 1-بحري علي، التحليل المالي كوسيلة مساعدة في اتخاذ القرارات في المؤسسات الاقتصادية، رسالة دكتوراه في العلوم التسيير، كلية العلوم الاقتصادية والتجارية وعلوم التسيير، جامعة محمد بوضياف، مسيلة 2019.
- 2-بن دادة عمر، دور التحليل المالي في تقييم كفاءة القرارات المالية في المؤسسة الاقتصادية، رسالة ماجستير في علوم التسيير، تخصص إدارة مالية، كلية العلوم الاقتصادية، التجارية وعلوم التسيير، جامعة جيجل، 2017.
- 3-جابر محمد عياش، واقع استخدام الأساليب الكمية في اتخاذ القرار و حل المشكلات لدى المؤسسات الأهلية بقطاع غزة، رسالة ماجستير، تخصص إدارة أعمال، كلية التجارة، جامعة الإسلامية غزة، 2008.
- 4-يمين سعادة، استخدام التحليل المالي في تقييم أداء المؤسسات الاقتصادية وترشيد قراراتها، رسالة ماجستير في إدارة أعمال، كلية العلوم الاقتصادية، تجارية وعلوم التسيير، جامعة الحاج لخضر باتنة، 2009

ثالثا: الملتقيات

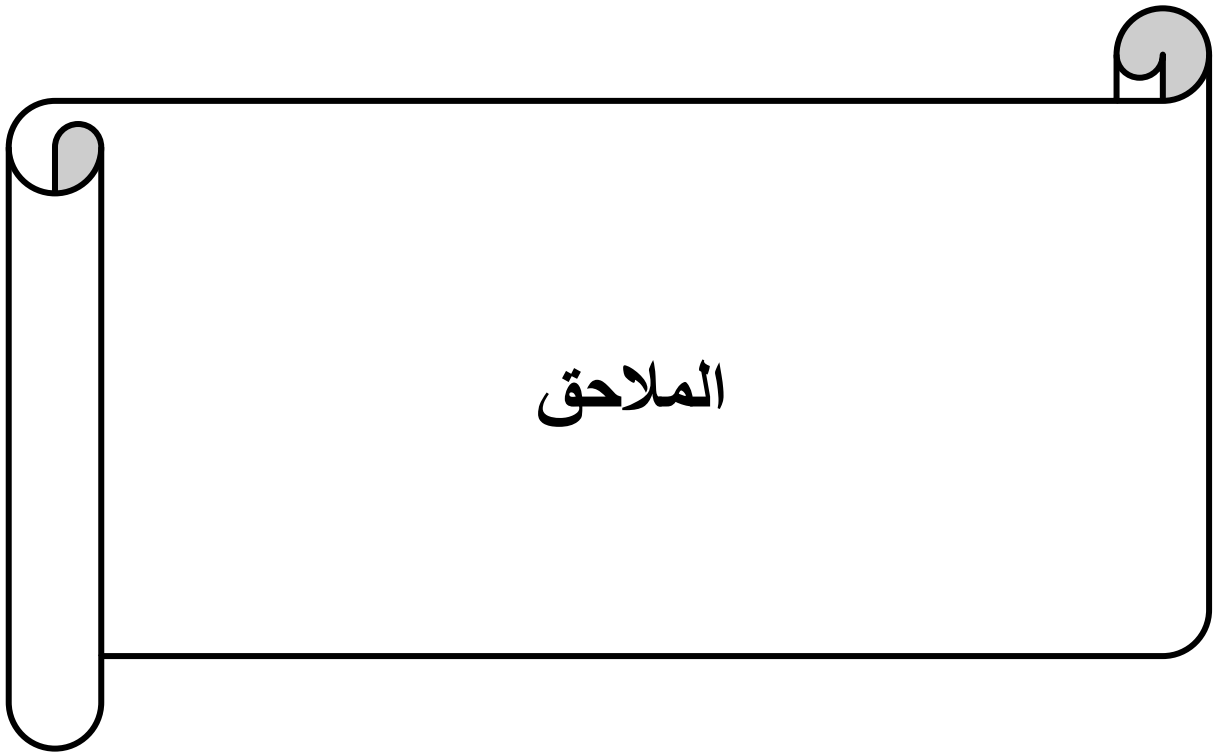
- 1-سعاد شعابنية، المؤشرات المالية النسبية والمطلقة ودورها في ترشيد القرارات المالية، ورقة بحث مقدمة إلى الملتقى الوطني حول التشخيص المالي للمؤسسات الاقتصادية، كلية العلوم الاقتصادية والتجارية وعلوم التسيير، جامعة 8 ماي 1945، قالمة يومي 22 و23 ماي 2012.
- 2-ماضي بلقاسم و بشوشة رقية ، البرمجة الخطية لاتخاذ القرارات بالمؤسسة ، الملتقى الدولي "صنع القرار في المؤسسة الاقتصادية 14 و 15 أفريل 2009 ، منشورات كلية الاقتصاد ، مطبعة الثقة ، سطيف ، الجزائر.

رابعا: المجلات ومنشورات جامعية

- 1-حسان بوبعاية و محمد يعقوبي، مساهمة نظم المعلومات الاستراتيجية في ترشيد قرارات البنوك التجارية الجزائرية بالتطبيق على عينة من الوكالات البنكية بالمسيلة، مجلة العلوم الاقتصادية و التجارية و علوم التسيير، العدد 11، 2014
- 2-بيان كريشان، التحليل المالي وأثره في اتخاذ القرارات المالية، مجلة العربية للنشر العلمي AJSP ، اصدار الخامس، العدد 49، 2022.

قائمة المراجع

- 3-وليد السيد مهدي أحمد، أهمية دور التحليل المالي في اتخاذ القرارات الاستثمارية في الأوراق المالية، مجلة العلوم الاقتصادية والإدارية والقانونية، العدد 17، 2021 .
- 4-محمود عزت اللحام و أيمن هشام عزريل ، دور التحليل المالي في تحديد مسار المؤسسة الاقتصادي ،مجلة العربية للنشر العلمي AGSP ،اصدار خامس العدد 49 سنة 2022.
- 5-بوقرة رابح، منهجية صنع القرار في المؤسسة الاقتصادية، منشورات كلية العلوم الاقتصادية والعلوم التجارية وعلوم التسيير، مطبعة الثقة، 2009.
- خمسا: مراجع باللغة الأجنبية
- 1-Talal A. Al- Kassar, Ibtihal A Abed, **An investigation of the accounting information and its role for capital expenditure decision in the industrial companies listed in amman stock exchange**, journal of finance and accounting , vol 5 N°16 , 2014.
- 2-siam , zakaria ahmad, **The extent of extracted financial statements contribution in rationalizing investment decision by the jordanian commercial Banks**, journal of finance and accounting ,Vol 6 N°4 , 2015
- 3-mawzad majeed hamawandy, Razan salaheddin azzat, sahla abdelwahid hamad, diyar abdelmadjid jamil, **Role of segment financial reports in rationalising investment decision in Iraq**, journal of contemporary issue in business and government ,Vol 27 N° 01 ,2021
- 4- Suray Bhujel,**Rôle of financial statement in investment decision Making process, in investment decision Making process**, journal of belkumani college, Vol 9, issue 1, June 2020 page 105-108.
- 5-EA Osadchy Em Akhmetshin, Ef. Amirova ,Tn Bochkareya Yo YuGaziz Yanova, A.v yumachev, **financial statements of company an information base for decision making in a transforming economy**, european research studies journal , Vol xx, issue 2, 2018
- 6_Saddeq .T Abdoul shakour .ST, **import of financial statement on financial decision making**, universities of jeddah saoudi Arabia , 2020



الملاحق

الملاحق

```
SAVE OUTFILE='C:\Users\miloud\Documents\القرار\عملية اتخاذ القرار\مساهمة التحليل المالي في عملية اتخاذ القرار.sav'  
  
/COMPRESSED.  
  
DATASET ACTIVATE Jeu_de_données0.  
  
SAVE OUTFILE='C:\Users\miloud\Documents\القرار\عملية اتخاذ القرار\مساهمة التحليل المالي في عملية اتخاذ القرار.sav'  
  
/COMPRESSED.  
  
DATASET ACTIVATE Jeu_de_données0.  
  
SAVE OUTFILE='C:\Users\miloud\Documents\القرار\عملية اتخاذ القرار\مساهمة التحليل المالي في عملية اتخاذ القرار.sav'  
  
/COMPRESSED.  
  
DATASET ACTIVATE Jeu_de_données0.  
  
SAVE OUTFILE='C:\Users\miloud\Documents\القرار\عملية اتخاذ القرار\مساهمة التحليل المالي في عملية اتخاذ القرار.sav'  
  
/COMPRESSED.  
  
DATASET ACTIVATE Jeu_de_données0.  
  
SAVE OUTFILE='C:\Users\miloud\Documents\القرار\عملية اتخاذ القرار\مساهمة التحليل المالي في عملية اتخاذ القرار.sav'  
  
/COMPRESSED.  
  
COMPUTE التحليل=MEAN(Q01,Q02,Q03,Q04,Q05,Q06,Q07,Q08,Q09,Q10,Q11,Q12).  
  
EXECUTE.  
  
COMPUTE القرار=MEAN(Q13,Q14,Q15,Q16,Q17,Q18,Q19,Q20,Q21,Q22,Q23,Q24).  
  
EXECUTE.  
  
RELIABILITY  
  
/VARIABLES=Q01 Q02 Q03 Q04 Q05 Q06 Q07 Q08 Q09 Q10 Q11 Q12 Q13 Q14 Q15 Q16 Q17 Q18 Q19 Q20  
Q21 Q22 Q23 Q24  
  
/SCALE('ALL VARIABLES') ALL  
  
/MODEL=ALPHA
```


Fiabilité

Remarques

Sortie obtenue	
Commentaires	
Entrée	Données
	Jeu de données actif
	Filtre
	Pondération
	Fichier scindé
	N de lignes dans le fichier de travail
	Entrée de la matrice
Gestion des valeurs manquantes	Définition de la valeur manquante
	Observations utilisées
Syntaxe	
Ressources	Temps de processeur
	Temps écoulé

الملاحق

Remarques

Sortie obtenue	16-MAY-2023 00:44:35		
Commentaires			
Entrée	Données	C:\Users\miloud\Documents\	مساهمة
		.sav التحليل المالي في عملية اتخاذ القرار	
	Jeu de données actif	Jeu_de_données0	
	Filtre	<sans>	
	Pondération	<sans>	
	Fichier scindé	<sans>	
	N de lignes dans le fichier de travail		31
	Entrée de la matrice		
Gestion des valeurs manquantes	Définition de la valeur manquante	Les valeurs manquantes définies par l'utilisateur sont traitées comme étant manquantes.	
	Observations utilisées	Les statistiques reposent sur l'ensemble des observations dotées de données valides pour toutes les variables dans la procédure.	
Syntaxe		RELIABILITY /VARIABLES=Q01 Q02 Q03 Q04 Q05 Q06 Q07 Q08 Q09 Q10 Q11 Q12 Q13 Q14 Q15 Q16 Q17 Q18 Q19 Q20 Q21 Q22 Q23 Q24 /SCALE('ALL VARIABLES') ALL /MODEL=ALPHA.	
Ressources	Temps de processeur		00:00:00,03
	Temps écoulé		00:00:00,02

[Jeu_de_données0] C:\Users\miloud\Documents\التحليل المالي في عملية اتخاذ القرار\مساهمة التحليل المالي في عملية اتخاذ القرار.sav

Echelle : ALL VARIABLES

Récapitulatif de traitement des observations

	N	%
Observations Valide	31	100,0
Exclue ^a	0	,0
Total	31	100,0

a. Suppression par liste basée sur toutes les variables de la procédure.

Statistiques de fiabilité

Alpha de Cronbach	Nombre d'éléments
,906	24

DATASET ACTIVATE Jeu_de_données0.

SAVE OUTFILE='C:\Users\miloud\Documents\مساهمة التحليل المالي في عملية اتخاذ القرار.sav'

/COMPRESSED.

CORRELATIONS

/VARIABLES=Q01 Q02 Q03 Q04 Q05 Q06 Q07 Q08 Q09 Q10 Q11 Q12 التحليل

/PRINT=TWOTAIL NOSIG

/MISSING=PAIRWISE.

Corrélations

Remarques

Sortie obtenue	
Commentaires	
Entrée	Données
	Jeu de données actif
	Filtre
	Pondération
	Fichier scindé
	N de lignes dans le fichier de travail
Gestion des valeurs manquantes	Définition de la valeur manquante
	Observations utilisées
Syntaxe	
Ressources	Temps de processeur
	Temps écoulé

الملاحق

Remarques

Sortie obtenue		16-MAY-2023 00:45:48
Commentaires		
Entrée	Données	C:\Users\miloud\Documents\مساهمة التحليل المالي في عملية اتخاذ القرار.sav
	Jeu de données actif	Jeu_de_données0
	Filtre	<sans>
	Pondération	<sans>
	Fichier scindé	<sans>
	N de lignes dans le fichier de travail	31
Gestion des valeurs manquantes	Définition de la valeur manquante	Les valeurs manquantes définies par l'utilisateur sont traitées comme étant manquantes.
	Observations utilisées	Les statistiques associées à chaque paire de variables sont basées sur l'ensemble des observations contenant des données valides pour cette paire.
Syntaxe		<p>CORRELATIONS</p> <p>/VARIABLES=Q01 Q02 Q03 Q04 Q05 Q06 Q07 Q08 Q09 Q10 Q11 Q12 التحليل</p> <p>/PRINT=TWOTAIL NOSIG</p> <p>/MISSING=PAIRWISE.</p>
Ressources	Temps de processeur	00:00:00,03
	Temps écoulé	00:00:00,03

الملاحق

Corrélations

	تستخدم المؤسسة التحليل المالي لتحديد نقاط القوة ونقاط الضعف بكل كفاءة وفعالية	يمكن التحليل المالي المؤسسة من كشف الانحرافات والمشاكل والأخطاء	يسمح التحليل المالي للمؤسسة بمقارنة تطور بيانات القوائم المالية مع السنوات السابقة من أجل إعداد الموازنات التقديرية	تستخدم المؤسسة التحليل المالي بصفة أساسية لتقليل حالة عدم التأكد
تستخدم المؤسسة التحليل المالي لتحديد نقاط القوة ونقاط الضعف بكل كفاءة وفعالية	1	,590**	,650**	,485**
Corrélation de Pearson				
Sig. (bilatérale)		,000	,000	,006
N	31	31	31	31
يمكن التحليل المالي المؤسسة من كشف الانحرافات والمشاكل والأخطاء	,590**	1	,839**	,462**
Corrélation de Pearson				
Sig. (bilatérale)	,000		,000	,009
N	31	31	31	31
يسمح التحليل المالي للمؤسسة بمقارنة تطور بيانات القوائم المالية مع السنوات السابقة من أجل إعداد الموازنات التقديرية	,650**	,839**	1	,579**
Corrélation de Pearson				
Sig. (bilatérale)	,000	,000		,001
N	31	31	31	31
تستخدم المؤسسة التحليل المالي بصفة أساسية لتقليل حالة عدم التأكد	,485**	,462**	,579**	1
Corrélation de Pearson				
Sig. (bilatérale)	,006	,009	,001	
N	31	31	31	31
تطبق المؤسسة التحليل المالي لتقييم أدائها المالي مقارنة مع مؤسسات أخرى	,201	,575**	,600**	,324
Corrélation de Pearson				
Sig. (bilatérale)	,278	,001	,000	,075
N	31	31	31	31
تساعد أساليب التحليل المالي في تشخيص الوضعية المالية للمؤسسة	,313	,468**	,558**	,822**
Corrélation de Pearson				

الملاحق

بدقة	Sig. (bilatérale)	,087	,008	,001	,000
	N	31	31	31	31
تستخدم المؤسسة نتائج التحليل المالي في تقدير المخاطر المتوقعة مستقبلا و العمل على تجنبها	Corrélation de Pearson	,401*	,505**	,498**	,397*
	Sig. (bilatérale)	,025	,004	,004	,027
	N	31	31	31	31
يوفر التحليل المالي المعلومات الضرورية التي يحتاجها متخذ القرار في المؤسسة	Corrélation de Pearson	,234	,450*	,472**	,792**
	Sig. (bilatérale)	,205	,011	,007	,000
	N	31	31	31	31
يساعد التحليل المالي المؤسسة في عملية التخطيط والرقابة واتخاذ القرار	Corrélation de Pearson	,511**	,437*	,450*	,543**
	Sig. (bilatérale)	,003	,014	,011	,002
	N	31	31	31	31
يتم استخدام نتائج التحليل المالي و الاستعانة بها في مختلف العمليات الإدارية	Corrélation de Pearson	,134	-,053	,168	,327
	Sig. (bilatérale)	,471	,778	,366	,073
	N	31	31	31	31
تولي المؤسسة اهتماما كبيرا للقيام بالتكوين والتدريب المستمر للمسؤولين في التحليل المالي	Corrélation de Pearson	,194	-,040	,052	,334
	Sig. (bilatérale)	,296	,832	,781	,067
	N	31	31	31	31
يساعد التحليل المالي المؤسسة في التنبؤ بالخسائر والأرباح وتحديد السياسات التي تساعد على استمراريتها نشاطها	Corrélation de Pearson	,312	,587**	,608**	,626**
	Sig. (bilatérale)	,087	,001	,000	,000
	N	31	31	31	31
التحليل	Corrélation de Pearson	,605**	,711**	,792**	,825**
	Sig. (bilatérale)	,000	,000	,000	,000

الملاحق

N	31	31	31	31
---	----	----	----	----

Corrélations

تطبيق المؤسسة التحليل المالي لتقييم أدائها المالي مقارنة مع مؤسسات أخرى	تطبيق المؤسسة التحليل المالي لتقييم أدائها المالي مقارنة مع مؤسسات أخرى	تساعد أساليب التحليل المالي في تشخيص الوضعية المالية للمؤسسة بدقة	تستخدم المؤسسة نتائج التحليل المالي في تقدير المخاطر المتوقعة مستقبلا و العمل على تجنبها	يوفر التحليل المالي المعلومات الضرورية التي يحتاجها متخذ القرار في المؤسسة
de Corrélation Pearson تستخدم المؤسسة التحليل المالي لتحديد نقاط القوة ونقاط الضعف بكل كفاءة وفعالية	,201	,313	,401*	,234
Sig. (bilatérale)	,278	,087	,025	,205
N	31	31	31	31
de Corrélation Pearson يمكن التحليل المالي المؤسسة من كشف الانحرافات والمشاكل والأخطاء	,575**	,468**	,505**	,450*
Sig. (bilatérale)	,001	,008	,004	,011
N	31	31	31	31
de Corrélation Pearson يسمح التحليل المالي للمؤسسة بمقارنة تطور بيانات القوائم المالية مع السنوات السابقة من أجل إعداد الموازنات التقديرية	,600**	,558**	,498**	,472**
Sig. (bilatérale)	,000	,001	,004	,007
N	31	31	31	31
de Corrélation Pearson تستخدم المؤسسة التحليل المالي بصفة أساسية لتقليل حالة عدم التأكد	,324	,822**	,397*	,792**
Sig. (bilatérale)	,075	,000	,027	,000
N	31	31	31	31
de Corrélation Pearson تطبيق المؤسسة التحليل المالي لتقييم أدائها المالي مقارنة مع مؤسسات أخرى	1	,454*	,474**	,314
Sig. (bilatérale)		,010	,007	,086
N	31	31	31	31

الملاحق

تساعد أساليب التحليل المالي في تشخيص الوضعية المالية للمؤسسة بدقة	de Corrélation Pearson	,454*	1	,376*	,836**
	Sig. (bilatérale)	,010		,037	,000
	N	31	31	31	31
تستخدم المؤسسة نتائج التحليل المالي في تقدير المخاطر المتوقعة مستقبلا و العمل على تجنبها	de Corrélation Pearson	,474**	,376*	1	,479**
	Sig. (bilatérale)	,007	,037		,006
	N	31	31	31	31
يوفر التحليل المالي المعلومات الضرورية التي يحتاجها متخذ القرار في المؤسسة	de Corrélation Pearson	,314	,836**	,479**	1
	Sig. (bilatérale)	,086	,000	,006	
	N	31	31	31	31
يساعد التحليل المالي المؤسسة في عملية التخطيط والرقابة واتخاذ القرار	de Corrélation Pearson	,162	,390*	,690**	,551**
	Sig. (bilatérale)	,385	,030	,000	,001
	N	31	31	31	31
يتم استخدام نتائج التحليل المالي و الاستعانة بها في مختلف العمليات الإدارية	de Corrélation Pearson	,162	,322	,060	,233
	Sig. (bilatérale)	,383	,077	,749	,208
	N	31	31	31	31
تولي المؤسسة اهتماما كبيرا للقيام بالتكوين والتدريب المستمر للمسؤولين في التحليل المالي	de Corrélation Pearson	,320	,384*	,220	,171
	Sig. (bilatérale)	,079	,033	,234	,358
	N	31	31	31	31
يساعد التحليل المالي المؤسسة في التنبؤ بالخسائر والإرباح وتحديد السياسات التي تساعد على استمرارية نشاطها	de Corrélation Pearson	,605**	,710**	,547**	,641**
	Sig. (bilatérale)	,000	,000	,001	,000
	N	31	31	31	31

الملاحق

التحليل	Corrélation de Pearson	,662**	,826**	,681**	,759**
	Sig. (bilatérale)	,000	,000	,000	,000
	N	31	31	31	31

Corrélations

		يساعد التحليل المالي المؤسسة في التنبؤ بالخسائر والأرباح وتحديد السياسات التي تساعد على استمرارية نشاطها	تولي المؤسسة اهتماما كبيرا للقيام بالتكوين والتدريب المستمر للمسؤولين في التحليل المالي	يتم استخدام نتائج التحليل المالي والاستعانة بها في مختلف العمليات الادارية	يساعد التحليل المالي المؤسسة في عملية التخطيط والرقابة واتخاذ القرار	التحليل
	Corrélation de Pearson	,312	,194	,134	,511**	,605**
	Sig. (bilatérale)	,087	,296	,471	,003	,000
	N	31	31	31	31	31
	Corrélation de Pearson	,587**	-,040	-,053	,437*	,711**
	Sig. (bilatérale)	,001	,832	,778	,014	,000
	N	31	31	31	31	31
	Corrélation de Pearson	,608**	,052	,168	,450*	,792**
	Sig. (bilatérale)	,000	,781	,366	,011	,000
	N	31	31	31	31	31
	Corrélation de Pearson	,626**	,334	,327	,543**	,825**
	Sig. (bilatérale)	,000	,067	,073	,002	,000
	N	31	31	31	31	31

الملاحق

تطبيق المؤسسة التحليل المالي لتقييم أدائها المالي مقارنة مع مؤسسات أخرى	Corrélation de Pearson	,162	,162	,320	,605**	,662**
	Sig. (bilatérale)	,385	,383	,079	,000	,000
	N	31	31	31	31	31
تساعد أساليب التحليل المالي في تشخيص الوضعية المالية للمؤسسة بدقة	Corrélation de Pearson	,390*	,322	,384*	,710**	,826**
	Sig. (bilatérale)	,030	,077	,033	,000	,000
	N	31	31	31	31	31
تستخدم المؤسسة نتائج التحليل المالي في تقدير المخاطر المتوقعة مستقبلا والعمل على تجنبها	Corrélation de Pearson	,690**	,060	,220	,547**	,681**
	Sig. (bilatérale)	,000	,749	,234	,001	,000
	N	31	31	31	31	31
يوفر التحليل المالي المعلومات الضرورية التي يحتاجها متخذ القرار في المؤسسة	Corrélation de Pearson	,551**	,233	,171	,641**	,759**
	Sig. (bilatérale)	,001	,208	,358	,000	,000
	N	31	31	31	31	31
يساعد التحليل المالي المؤسسة في عملية التخطيط والرقابة واتخاذ القرار	Corrélation de Pearson	1	,030	,271	,400*	,639**
	Sig. (bilatérale)		,874	,140	,026	,000
	N	31	31	31	31	31
يتم استخدام نتائج التحليل المالي و الاستعانة بها في مختلف العمليات الإدارية	Corrélation de Pearson	,030	1	,336	-,033	,369*
	Sig. (bilatérale)	,874		,065	,861	,041
	N	31	31	31	31	31
تولي المؤسسة اهتماما كبيرا للقيام بالتكوين والتدريب المستمر للمسؤولين في التحليل المالي	Corrélation de Pearson	,271	,336	1	,318	,451*
	Sig. (bilatérale)	,140	,065		,081	,011
	N	31	31	31	31	31

الملاحق

يساعد التحليل المالي المؤسسة في التنبؤ بالخسائر والأرباح وتحديد السياسات التي تساعد على استمرارية نشاطها	Corrélation de	,400*	-,033	,318	1	,770**
	Pearson					
	Sig. (bilatérale)	,026	,861	,081		,000
N		31	31	31	31	31
التحليل	Corrélation de	,639**	,369*	,451*	,770**	1
	Pearson					
	Sig. (bilatérale)	,000	,041	,011	,000	
N		31	31	31	31	31

** . La corrélation est significative au niveau 0.01 (bilatéral).

* . La corrélation est significative au niveau 0.05 (bilatéral).

CORRELATIONS

/VARIABLES=Q13 Q14 Q15 Q16 Q17 Q18 Q19 Q20 Q21 Q22 Q23 Q24 القرار

/PRINT=TWOTAIL NOSIG

/MISSING=PAIRWISE.

Corrélations

Remarques

Sortie obtenue	
Commentaires	
Entrée	Données
	Jeu de données actif

	Filtre
	Pondération
	Fichier scindé

	N de lignes dans le fichier de travail
Gestion des valeurs manquantes	Définition de la valeur manquante

	Observations utilisées

Syntaxe	
Ressources	Temps de processeur

	Temps écoulé

Remarques

Sortie obtenue		16-MAY-2023 00:46:18
Commentaires		
Entrée	Données	C:\Users\miloud\Documents\مساهمة .sav التحليل المالي في عملية اتخاذ القرار
	Jeu de données actif	Jeu_de_données0

	Filtre	<sans>
	Pondération	<sans>
	Fichier scindé	<sans>

	N de lignes dans le fichier de travail	31

الملاحق

Gestion des valeurs manquantes	Définition de la valeur manquante	Les valeurs manquantes définies par l'utilisateur sont traitées comme étant manquantes.
	Observations utilisées	Les statistiques associées à chaque paire de variables sont basées sur l'ensemble des observations contenant des données valides pour cette paire.
Syntaxe		<p>CORRELATIONS</p> <p>/VARIABLES=Q13 Q14 Q15 Q16 Q17 Q18 Q19 Q20 Q21 Q22 Q23 Q24 القرار</p> <p>/PRINT=TWOTAIL NOSIG</p> <p>/MISSING=PAIRWISE.</p>
Ressources	Temps de processeur	00:00:00,03
	Temps écoulé	00:00:00,03

Corrélations

		تحرص المؤسسة على توفير المعلومات الكفيلة بإعطاء صورة شاملة للموضوع قبل اتخاذ القرار	تعمل المؤسسة على توفير المعلومات في وقتها المناسب ما يزيد من فعالية اتخاذ القرار	تهتم المؤسسة بحفظ المعلومات وترتيبها بطريقة تسهل استعمالها في اتخاذ القرار	تستطيع المؤسسة التعامل مع حالات عدم التؤكد والمجازفة أثناء اتخاذ القرار طبقا للمعلومات التي تملكها
de Corrélation Pearson Sig. (bilatérale) N	1	,701**	,202	,130	,485
	,000	,276	,276	,485	,485
	31	31	31	31	31
de Corrélation Pearson Sig. (bilatérale) N	,701**	1	,394*	,267	,147
	,000	,028	,028	,147	,147
	31	31	31	31	31

الملاحق

تهتم المؤسسة بحفظ المعلومات وترتيبها بطريقة تسهل استعمالها في اتخاذ القرار	de Corrélation Pearson	,202	,394*	1	,094
	Sig. (bilatérale)	,276	,028		,614
	N	31	31	31	31
تستطيع المؤسسة التعامل مع حالات عدم التوكد والمجازفة أثناء اتخاذ القرار طبقا للمعلومات التي تملكها	de Corrélation Pearson	,130	,267	,094	1
	Sig. (bilatérale)	,485	,147	,614	
	N	31	31	31	31
يأخذ بعين الاعتبار درجة المخاطرة ونسبة الأرباح في عملية اتخاذ القرار	de Corrélation Pearson	,216	,316	-,292	,441*
	Sig. (bilatérale)	,242	,084	,111	,013
	N	31	31	31	31
تمنح المؤسسة مسؤولية اتخاذ القرار للأفراد ذوي الكفاءات العالية خصوصا في التحليل المالي	de Corrélation Pearson	,411*	,490**	,260	,565**
	Sig. (bilatérale)	,022	,005	,157	,001
	N	31	31	31	31
تعتمد المؤسسة دائما على نتائج التحليل المالي في ترشيح قراراتها	de Corrélation Pearson	,258	,112	,158	,191
	Sig. (bilatérale)	,161	,547	,396	,304
	N	31	31	31	31
تقوم المؤسسة دائما بتحليل التغييرات البيئية للتأكد من اتخاذ القرار المناسب	de Corrélation Pearson	,173	,368*	-,061	,563**
	Sig. (bilatérale)	,352	,042	,745	,001
	N	31	31	31	31
تتمكن المؤسسة من تغيير القرار المتخذ تماثيا مع التغييرات البيئية	de Corrélation Pearson	,082	,382*	-,076	,290
	Sig. (bilatérale)	,661	,034	,684	,113
	N	31	31	31	31

الملاحق

Corrélacion de Pearson	de	يتم دراسة القرارات من ناحية التكلفة و المردود والنتائج و الاثار المترتبة على اختيار البديل المناسب قبل اتخاذ القرار	,194	,370*	-,024	,569**
Sig. (bilatérale)			,296	,040	,896	,001
N			31	31	31	31
Corrélacion de Pearson	de	تسهر المؤسسة على توفير الموارد اللازمة لتنفيذ القرارات المتخذة	,291	,127	,138	,042
Sig. (bilatérale)			,113	,495	,460	,822
N			31	31	31	31
Corrélacion de Pearson	de	تحرص المؤسسة على المتابعة المستمرة لتنفيذ القرار المتخذ	,164	,373*	,239	,316
Sig. (bilatérale)			,377	,039	,195	,083
N			31	31	31	31
Corrélacion de Pearson	de	القرار	,523**	,691**	,261	,649**
Sig. (bilatérale)			,003	,000	,157	,000
N			31	31	31	31

Corrélations

Corrélacion de Pearson	de	تقوم المؤسسة دائما بتحليل التغييرات البيئية للتأكد من اتخاذ القرار المناسب	تمنح المؤسسة مسؤولية اتخاذ القرار للأفراد ذوي الكفاءات العالية خصوصا في التحليل المالي	تتعتمد المؤسسة دائما على نتائج التحليل المالي في ترشيد قراراتها	تقوم المؤسسة دائما بتحليل التغييرات البيئية للتأكد من اتخاذ القرار المناسب
Sig. (bilatérale)					
N					
Corrélacion de Pearson	de	تحرص المؤسسة على توفير المعلومات الكفيلة بإعطاء صورة شاملة للموضوع قبل اتخاذ القرار	يأخذ بعين الاعتبار درجة المخاطرة ونسبة الارباح في عملية اتخاذ القرار	تتعتمد المؤسسة دائما على نتائج التحليل المالي في ترشيد قراراتها	تقوم المؤسسة دائما بتحليل التغييرات البيئية للتأكد من اتخاذ القرار المناسب
Sig. (bilatérale)					
N					
Corrélacion de Pearson	de	تعمل المؤسسة على توفير المعلومات في وقتها المناسب ما يزيد من فعالية اتخاذ القرار	يأخذ بعين الاعتبار درجة المخاطرة ونسبة الارباح في عملية اتخاذ القرار	تتعتمد المؤسسة دائما على نتائج التحليل المالي في ترشيد قراراتها	تقوم المؤسسة دائما بتحليل التغييرات البيئية للتأكد من اتخاذ القرار المناسب
Sig. (bilatérale)					
N					

الملاحق

N	31	31	31	31
Corrélation de Pearson تهتم المؤسسة بحفظ المعلومات وترتيبها بطريقة تسهل استعمالها في اتخاذ القرار	-,292	,260	,158	-,061
Sig. (bilatérale)	,111	,157	,396	,745
N	31	31	31	31
Corrélation de Pearson تستطيع المؤسسة التعامل مع حالات عدم التوكّد والمجازفة أثناء اتخاذ القرار طبقاً للمعلومات التي تملكها	,441*	,565**	,191	,563**
Sig. (bilatérale)	,013	,001	,304	,001
N	31	31	31	31
Corrélation de Pearson يأخذ بعين الاعتبار درجة المخاطرة ونسبة الارباح في عملية اتخاذ القرار	1	,600**	,155	,503**
Sig. (bilatérale)		,000	,406	,004
N	31	31	31	31
Corrélation de Pearson تمنح المؤسسة مسؤولية اتخاذ القرار للأفراد ذوي الكفاءات العالية خصوصا في التحليل المالي	,600**	1	,453*	,497**
Sig. (bilatérale)	,000		,011	,004
N	31	31	31	31
Corrélation de Pearson تعتمد المؤسسة دائما على نتائج التحليل المالي في ترشيدها قراراتها	,155	,453*	1	,308
Sig. (bilatérale)	,406	,011		,092
N	31	31	31	31
Corrélation de Pearson تقوم المؤسسة دائما بتحليل التغييرات البيئية للتأكد من اتخاذ القرار المناسب	,503**	,497**	,308	1
Sig. (bilatérale)	,004	,004	,092	
N	31	31	31	31
Corrélation de Pearson تتمكن المؤسسة من تغيير القرار المتخذ تماثيا مع التغييرات البيئية	,329	,169	,033	,596**
Sig. (bilatérale)	,071	,363	,862	,000
N	31	31	31	31

الملاحق

Corrélation de Pearson	de	يتم دراسة القرارات من ناحية التكلفة و المردود والنتائج و الأثار المترتبة على اختيار البديل المناسب قبل اتخاذ القرار	,698**	,635**	,439*	,532**
Sig. (bilatérale)			,000	,000	,014	,002
N			31	31	31	31
Corrélation de Pearson	de	تسهل المؤسسة على توفير الموارد اللازمة لتنفيذ القرارات المتخذة	,110	,312	,635**	,077
Sig. (bilatérale)			,557	,088	,000	,681
N			31	31	31	31
Corrélation de Pearson	de	تحرص المؤسسة على المتابعة المستمرة لتنفيذ القرار المتخذ	,388*	,541**	,306	,205
Sig. (bilatérale)			,031	,002	,095	,269
N			31	31	31	31
Corrélation de Pearson	de	القرار	,665**	,852**	,532**	,698**
Sig. (bilatérale)			,000	,000	,002	,000
N			31	31	31	31

Corrélations

Corrélation de Pearson	de	يتم دراسة القرارات من ناحية التكلفة و المردود و النتائج و الأثار المترتبة على اختيار البديل المناسب قبل اتخاذ القرار	تتضمن المؤسسة من تغيير القرار المتخذ تماشياً مع التغييرات البيئية	تسهل المؤسسة على توفير الموارد اللازمة لتنفيذ القرارات المتخذة	تحرص المؤسسة على المتابعة المستمرة لتنفيذ القرار المتخذ	القرار
Sig. (bilatérale)			,082	,194	,291	,164
N			,661	,296	,113	,377
			31	31	31	31

الملاحق

تعمل المؤسسة على توفير المعلومات في وقتها المناسب ما يزيد من فعالية اتخاذ القرار	Corrélation de Pearson	,382*	,370*	,127	,373*	,691**
	Sig. (bilatérale)	,034	,040	,495	,039	,000
	N	31	31	31	31	31
تهتم المؤسسة بحفظ المعلومات وترتيبها بطريقة تسهل استعمالها في اتخاذ القرار	Corrélation de Pearson	-,076	-,024	,138	,239	,261
	Sig. (bilatérale)	,684	,896	,460	,195	,157
	N	31	31	31	31	31
تستطيع المؤسسة التعامل مع حالات عدم التوكد والمجازفة أثناء اتخاذ القرار طبقا للمعلومات التي تملكها	Corrélation de Pearson	,290	,569**	,042	,316	,649**
	Sig. (bilatérale)	,113	,001	,822	,083	,000
	N	31	31	31	31	31
يأخذ بعين الاعتبار درجة المخاطرة ونسبة الأرباح في عملية اتخاذ القرار	Corrélation de Pearson	,329	,698**	,110	,388*	,665**
	Sig. (bilatérale)	,071	,000	,557	,031	,000
	N	31	31	31	31	31
تمنح المؤسسة مسؤولية اتخاذ القرار للأفراد ذوي الكفاءات العالية خصوصا في التحليل المالي	Corrélation de Pearson	,169	,635**	,312	,541**	,852**
	Sig. (bilatérale)	,363	,000	,088	,002	,000
	N	31	31	31	31	31
تعتمد المؤسسة دائما على نتائج التحليل المالي في ترشيدها قراراتها	Corrélation de Pearson	,033	,439*	,635**	,306	,532**
	Sig. (bilatérale)	,862	,014	,000	,095	,002
	N	31	31	31	31	31
تقوم المؤسسة دائما بتحليل التغييرات البيئية للتأكد من اتخاذ القرار المناسب	Corrélation de Pearson	,596**	,532**	,077	,205	,698**
	Sig. (bilatérale)	,000	,002	,681	,269	,000
	N	31	31	31	31	31

الملاحق

تتمكن المؤسسة من تغيير القرار المتخذ تماثيا مع التغييرات البيئية	Corrélation de Pearson	1	,187	-,192	,025	,431*
	Sig. (bilatérale)		,314	,301	,892	,016
	N	31	31	31	31	31
يتم دراسة القرارات من ناحية التكلفة و المردود والنتائج و الآثار المرتبة على اختيار البديل المناسب قبل اتخاذ القرار	Corrélation de Pearson	,187	1	,300	,447*	,764**
	Sig. (bilatérale)	,314		,102	,012	,000
	N	31	31	31	31	31
تسهل المؤسسة على توفير الموارد اللازمة لتنفيذ القرارات المتخذة	Corrélation de Pearson	-,192	,300	1	,576**	,412*
	Sig. (bilatérale)	,301	,102		,001	,021
	N	31	31	31	31	31
تحرص المؤسسة على المتابعة المستمرة لتنفيذ القرار المتخذ	Corrélation de Pearson	,025	,447*	,576**	1	,608**
	Sig. (bilatérale)	,892	,012	,001		,000
	N	31	31	31	31	31
القرار	Corrélation de Pearson	,431*	,764**	,412*	,608**	1
	Sig. (bilatérale)	,016	,000	,021	,000	
	N	31	31	31	31	31

** . La corrélation est significative au niveau 0.01 (bilatéral).

* . La corrélation est significative au niveau 0.05 (bilatéral).

REGRESSION

/MISSING LISTWISE

/STATISTICS COEFF OUTS R ANOVA

/CRITERIA=PIN(.05) POUT(.10)

/NOORIGIN

/DEPENDENT القرار

Régression

Remarques

Sortie obtenue	
Commentaires	
Entrée	Données
	Jeu de données actif

	Filtre
	Pondération
Gestion des valeurs manquantes	Fichier scindé

	N de lignes dans le fichier de travail
Syntaxe	Définition de la valeur manquante

Ressources	Observations utilisées

	Temps de processeur
	Temps écoulé

	Mémoire requise
	Mémoire supplémentaire obligatoire pour les tracés résiduels

الملاحق

Remarques

Sortie obtenue	16-MAY-2023 00:46:44
Commentaires	
Entrée	Données
	C:\Users\miloud\Documents\مساهمة .sav التحليل المالي في عملية اتخاذ القرار
	Jeu de données actif
	Jeu_de_données0
	Filtre
	<sans>
	Pondération
	<sans>
	Fichier scindé
	<sans>
	N de lignes dans le fichier de travail
	31
Gestion des valeurs manquantes	Définition de la valeur manquante
	Les valeurs manquantes définies par l'utilisateur sont traitées comme étant manquantes.
	Observations utilisées
	Les statistiques sont basées sur des observations dépourvues de valeurs manquantes dans les variables utilisées.
Syntaxe	REGRESSION
	/MISSING LISTWISE
	/STATISTICS COEFF OUTS R ANOVA
	/CRITERIA=PIN(.05) POUT(.10)
	/NOORIGIN
	/DEPENDENT القرار
	/METHOD=ENTER التحليل.
Ressources	Temps de processeur
	00:00:00,02
	Temps écoulé
	00:00:00,02
	Mémoire requise
	1916 octets

الملاحق

Mémoire supplémentaire obligatoire pour les tracés résiduels	0 octets
--------------------------------------------------------------------	----------

Variables introduites/éliminées^a

Modèle	Variables introduites	Variables éliminées	Méthode
1	التحليل ^b	.	Introduire

a. Variable dépendante : القرار

b. Toutes les variables demandées ont été introduites.

Récapitulatif des modèles

Modèle	R	R-deux	R-deux ajusté	Erreur standard de l'estimation
1	,601 ^a	,361	,339	,36940

a. Prédicteurs : (Constante), التحليل

ANOVA^a

Modèle	Somme des carrés	ddl	Carré moyen	F	Sig.	
1	Régression	2,239	1	2,239	16,404	,000 ^b
	Résidus	3,957	29	,136		
	Total	6,196	30			

a. Variable dépendante : القرار

b. Prédicteurs : (Constante), التحليل

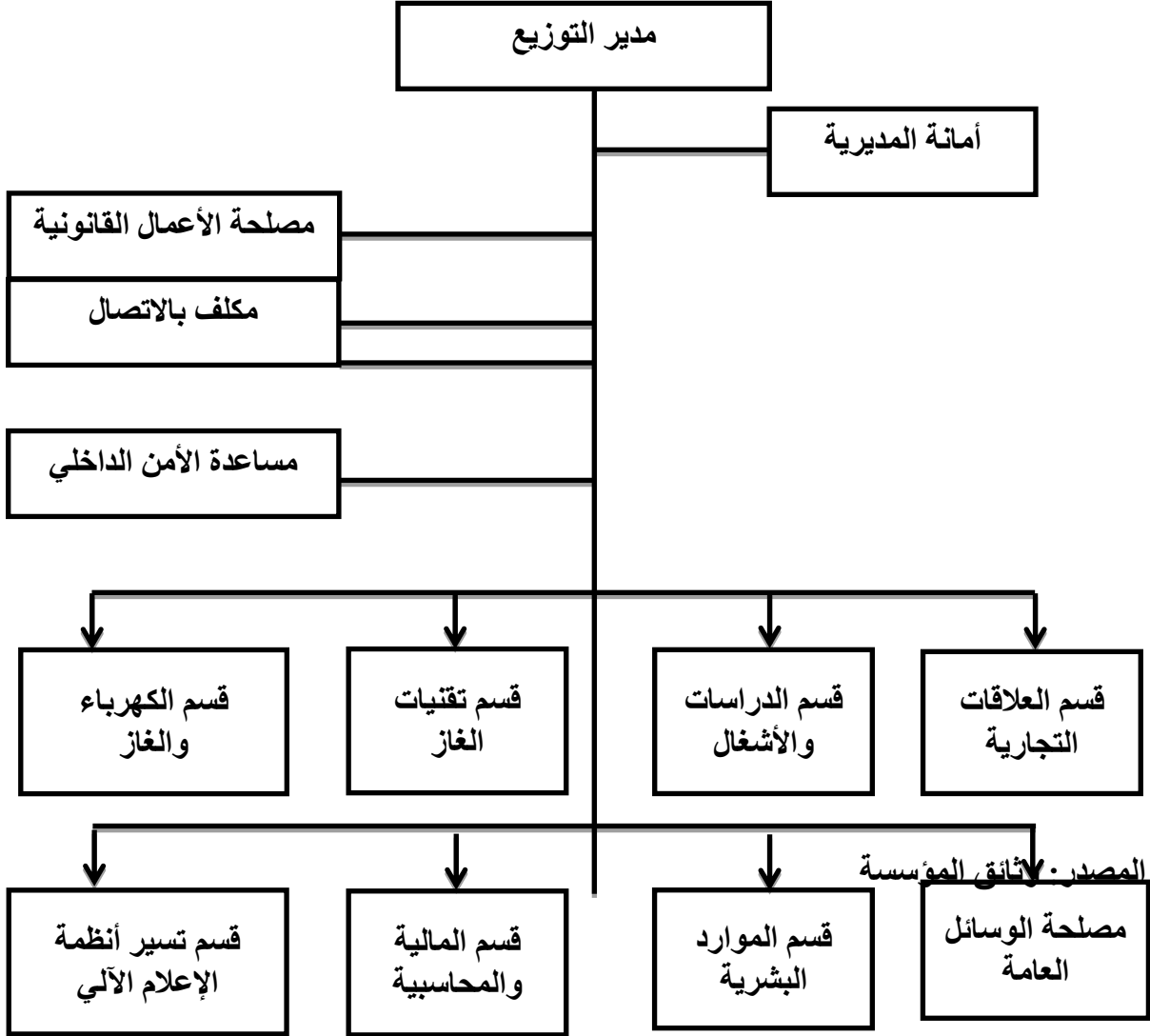
الملاحق

Coefficients^a

Modèle	Coefficients non standardisés		Coefficients standardisés	t	Sig.
	B	Ecart standard	Bêta		
1 (Constante)	1,587	,521		3,047	,005
التحليل	,546	,135	,601	4,050	,000

الملاحق

الملحق رقم 01: الهيكل التنظيمي لشركة سونغاز عين تموشنت



الملاحق

جامعة بلحاج بوشعيب - عين تموشنت -
كلية العلوم الاقتصادية، والعلوم التجارية والتسيير
قسم العلوم المالية و المحاسبية
تخصص: مالية مؤسسة

استبيان

سيدي الفاضل... سيدتي الفاضلة... تحية طيبة، أما بعد :
في إطار التحضير لنيل شهادة الماستر في علوم المالية والمحاسبة، نقوم بتحضير
مذكرة تخرج حول " مدى مساهمة التحليل المالي في عملية اتخاذ القرار" ولهذا
الغرض نرجو من سيادتكم التفضل بالإجابة الصادقة والموضوعية على هذه الأسئلة
و التي ستساعدنا في تحقيق أهداف هذا البحث، علما أن كافة معلوماتكم و
إجاباتكم ستحظى بالسرية التامة ولن تستخدم إلا لأغراض البحث العلمي.

المحور الأول: البيانات الشخصية

- | | | | |
|---------------------|--------------------------|-------------------|--------------------------|
| 1-الجنس: | <input type="checkbox"/> | ذكر | <input type="checkbox"/> |
| 2-العمر: | <input type="checkbox"/> | أقل من 25 سنة | <input type="checkbox"/> |
| | <input type="checkbox"/> | من 26 إلى 35 سنة | <input type="checkbox"/> |
| | <input type="checkbox"/> | من 36 إلى 45 سنة | <input type="checkbox"/> |
| | <input type="checkbox"/> | من 46 إلى 56 سنة | <input type="checkbox"/> |
| | <input type="checkbox"/> | أكثر من 56 سنة | <input type="checkbox"/> |
| 3-المستوى التعليمي: | <input type="checkbox"/> | ثانوي | <input type="checkbox"/> |
| | <input type="checkbox"/> | جامعي | <input type="checkbox"/> |
| | <input type="checkbox"/> | أخرى | <input type="checkbox"/> |
| 4-الخبرة المهنية: | <input type="checkbox"/> | أقل من 5 سنوات | <input type="checkbox"/> |
| | <input type="checkbox"/> | من 6 إلى 10 سنوات | <input type="checkbox"/> |
| | <input type="checkbox"/> | من 11 إلى 16 سنة | <input type="checkbox"/> |
| | <input type="checkbox"/> | أكثر من 16 سنة | <input type="checkbox"/> |

الملاحق

المحور الثاني: التحليل المالي

فيما يلي مجموعة من العبارات الخاصة بالتحليل المالي على مستوى مؤسسة سونلغاز، يرجى التكرم باختيار الإجابة المناسبة بعد قراءة العبارات الآتية:

الرقم	العبارات	غير موافق بشدة	غير موافق	محايد	موافق	موافق بشدة
1	تستخدم المؤسسة التحليل المالي لتحديد نقاط القوة ونقاط الضعف بكل كفاءة وفعالية.					
2	يمكن التحليل المالي المؤسسة من كشف الانحرافات والمشاكل والأخطاء.					
3	يسمح التحليل المالي للمؤسسة بمقارنة تطور بيانات القوائم المالية مع السنوات السابقة من أجل إعداد الموازنات التقديرية .					
4	تستخدم المؤسسة التحليل المالي بصفة أساسية لتقليل حالة عدم التأكد.					
5	تطبق المؤسسة التحليل المالي لتقييم أدائها المالي مقارنة مع مؤسسات أخرى .					
6	تساعد أساليب التحليل المالي في تشخيص الوضعية المالية للمؤسسة بدقة .					
7	تستخدم المؤسسة نتائج التحليل المالي في تقدير المخاطر المتوقعة مستقبلا والعمل على تجنبها.					
8	يوفر التحليل المالي المعلومات الضرورية التي يحتاجها متخذ القرار في المؤسسة .					
9	يساعد التحليل المالي المؤسسة في عملية التخطيط و الرقابة واتخاذ القرار.					
10	يتم استخدام نتائج التحليل المالي والاستعانة بها في مختلف العمليات الإدارية .					
11	تولي المؤسسة اهتماما كبيرا للقيام بالتكوين والتدريب المستمر للمسؤولين في التحليل المالي .					
12	يساعد التحليل المالي المؤسسة في التنبؤ بالخسائر والإرباح وتحديد السياسات التي تساعد على استمرارية نشاطها .					

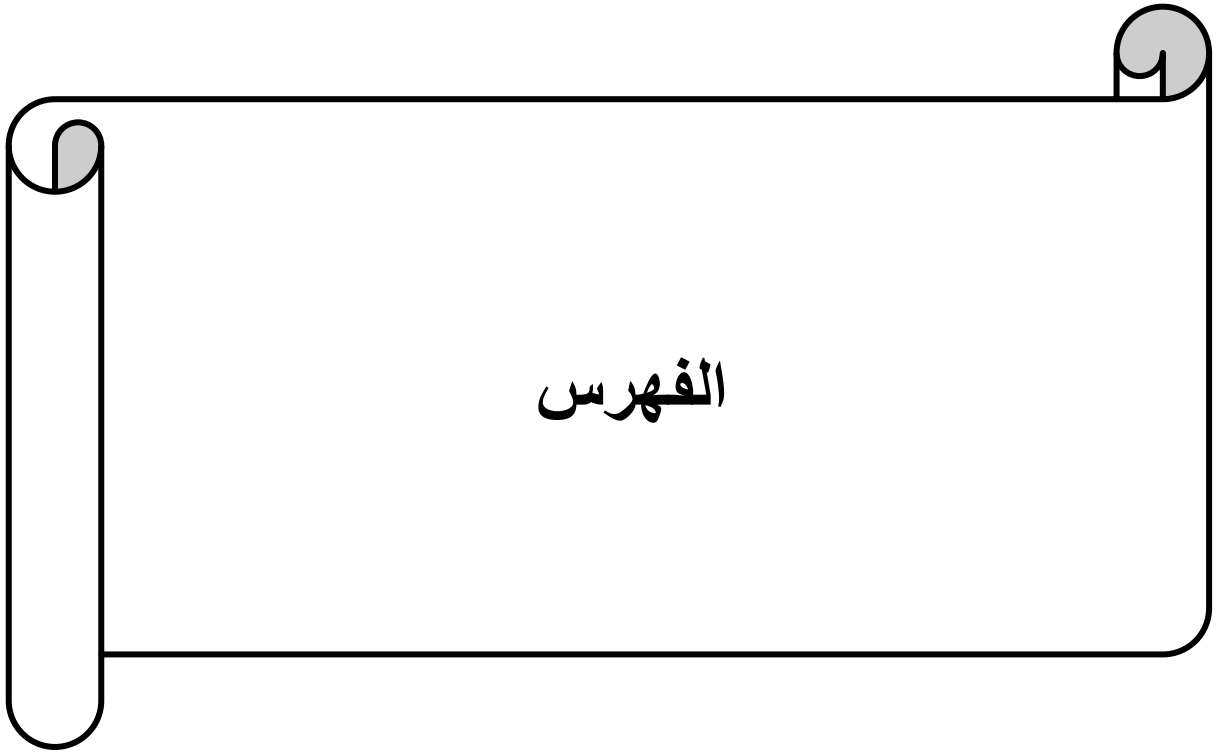
الملاحق

المحور الثالث: اتخاذ القرار

فيما يلي مجموعة من العبارات الخاصة باتخاذ القرار على مستوى مؤسسة سونلغاز يرجى التكرم باختيار الإجابة المناسبة بعد قراءة العبارات الآتية:

الرقم	العبارات	غير موافق بشدة	غير موافق	محايد	موافق	موافق بشدة
13	تحرص المؤسسة على توفير المعلومات الكفيلة بإعطاء صورة شاملة للموضوع قبل اتخاذ القرار .					
14	تعمل المؤسسة على توفير المعلومات في وقتها المناسب ما يزيد من فعالية اتخاذ القرار.					
15	تهتم المؤسسة بحفظ المعلومات وترتيبها بطريقة تسهل استعمالها في اتخاذ القرار.					
16	تستطيع المؤسسة التعامل مع حالات عدم التأكد والمجازفة أثناء اتخاذ القرار طبقا للمعلومات التي تملكها .					
17	يأخذ بعين الاعتبار درجة المخاطرة ونسبة الأرباح في عملية اتخاذ القرار .					
18	تمنح المؤسسة مسؤولية اتخاذ القرار للأفراد ذوي الكفاءات العالية خصوصا في التحليل المالي.					
19	تعتمد المؤسسة دائما على نتائج التحليل المالي في ترشيد قراراتها					
20	تقوم المؤسسة دائما بتحليل التغيرات البيئية للتأكد من اتخاذ القرار المناسب .					
21	تتمكن المؤسسة من تغيير القرار المتخذ تماشيا مع التغيرات البيئية					
22	يتم دراسة القرارات من ناحية التكلفة و المردود والنتائج والآثار المترتبة على اختيار البديل المناسب قبل اتخاذ القرار.					
23	تسهر المؤسسة على توفير الموارد اللازمة لتنفيذ القرارات المتخذة.					
24	تحرص المؤسسة على المتابعة المستمرة لتنفيذ القرار المتخذ.					

شكرا على تعاونكم



الفهرس

I.....	الملخص
II.....	قائمة الجداول
III.....	قائمة الأشكال
IV.....	قائمة المختصرات
V.....	قائمة الملاحق
أ.....	مقدمة

الفصل الأول الأدبيات النظرية والتطبيقية

1.....	تمهيد:
2.....	المبحث الأول: الأدبيات النظرية حول التحليل المالي واتخاذ القرار
2.....	المطلب الأول: ماهية التحليل المالي
2.....	1- مفهوم التحليل المالي:
3.....	2- منهجية التحليل المالي والأدوات المستخدمة فيه.
3.....	1.2- منهجية التحليل المالي:
11.....	المطلب الثاني: ماهية عملية اتخاذ القرار
11.....	1- مفهوم اتخاذ القرار وخصائصه:
12.....	2- أنواع القرارات:
15.....	3- أهمية اتخاذ القرار:
15.....	4- دور التحليل المالي في اتخاذ القرار:
19.....	المبحث الثاني: الأدبيات التطبيقية
19.....	المطلب الأول: الدراسات السابقة باللغة العربية
21.....	المطلب الثاني: الدراسات السابقة باللغة الأجنبية
24.....	خاتمة الفصل الأول:

الفصل الثاني دراسة حالة مؤسسة سونلغاز عين تموشنت

26.....	تمهيد
26.....	المبحث الأول: الطريقة والأدوات المستخدمة في الدراسة
27.....	المطلب الأول: التعريف بالمؤسسة والإجراءات المنهجية للدراسة

الفهرس

27	1-التعريف بالمؤسسة.....
27	2-الإجراءات المنهجية للدراسة.....
28	المطلب الثاني: الأدوات المستخدمة الدراسة.....
28	1-ادوات الدراسة:.....
28	1.1-الاستبيان:
31	المبحث الثاني: النتائج والمناقشة واختبار الفرضيات.....
31	المطلب الأول: النتائج والمناقشة.....
31	1-التحليل الوصفي للبيانات العامة:.....
41	المطلب الثاني: اختبار الفرضيات وتحليل نتائج الدراسة.....
41	-تحليل الفرضية:.....
44	خلاصة الفصل الثاني:.....
45	الخاتمة العامة.....
49	قائمة المراجع.....