



جامعة بلحاج بوشعيب بعين تموشنت  
كلية العلوم الاقتصادية والتجارية وعلوم التسيير



القسم: العلوم المالية والمحاسبية

التخصص: مالية المؤسسة

الموضوع:

تأثير الوصول المتصور إلى التمويل على نية ريادة الأعمال في الجزائر

مذكرة للوصول على شهادة ماجستير أكاديمي

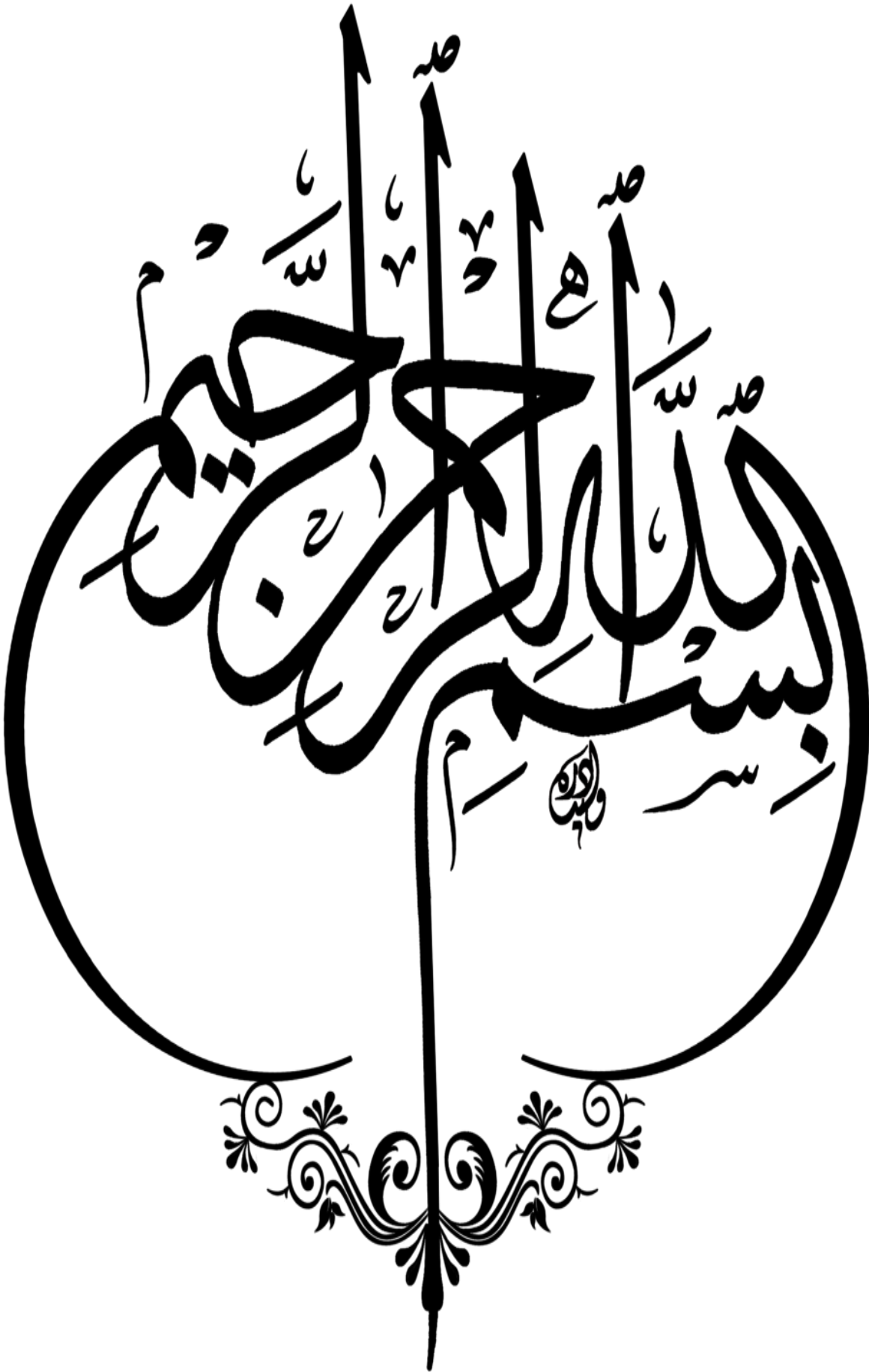
من إعداد الطلبة:

- بن عطية عبد القادر
- عثمان بن عبد القادر وائل

أعضاء لجنة المناقشة :

- |        |                   |            |
|--------|-------------------|------------|
| رئيسا  | باغلي احمد        | • الأستاذ: |
| مشرفا  | زايدي أوسامة شهاب | • الأستاذ: |
| ممتحنا | العقعاقي مصطفى    | • الأستاذ: |

• السنة الجامعية : 2023-2024



قال تعالى: ﴿ و لئن شكرتم لأزيدنكم ﴾

نشكر الله و نحمده حمدا كثيرا مباركا على هذه النعمة الطيبة والنافعة نعمة العلم و  
البصيرة.

أما بعد يشرفنا أن نتقدم بالشكر الجزيل و العرفان إلى الأستاذ المشرف " زايدى أسامة"  
على تفضله بالإشراف على هذه المذكرة و كل المجهودات التي بذلها التي ساهمت في  
بناء جزء جد هام في هذا العمل ، أشرف على خطواته الأولى ، ولم يبخل علينا بتوجيهاته و  
نصائحه حتى آخر لحظة.

الى عائلتي التي كل كلام

الذي لا ينصفها، الى قدوتي في هذه الدنيا، الى نجمتي وملكتي التي كانت الأم  
والأب...

إليك أمي أهدي كل عمالي.

و إلى من سهر علي و حمل جبال الشقاء حتى يراني في هذا الموقف و يفتخر بي و كان  
سندا لا يميل.

إليك أبي أهدي كل عمالي

# شكر وتقدير

وبجزيل الشكر والتقدير إلى الاستاذ المشرف "زايدى أسامة شهاب" على كل ما قدمه لنا من

توجيهات و معلومات ثمينة ساهمت في إثراء موضوع دراستنا في جوانبها المختلفة.

كما يسرني تقديم هذا الشكر لوالدي و والدي اللذان سهرا على تربيتي و تعليمي منذ أن بدأت حياتي،

لم

يكن بإمكانني أن أقوم بهذه الرحلة لولا دعمهما

كما اريد ان أتقدم بالشكر إلى زملائي من الجامعة الذين كانوا سنداً لي طيلة مشواري الدراسي

# إهداء

الى والدي.... دوما.

الى والدي.... حبا وصونا.

الى أخي.... رفعة وعونا.

إليك هدى.... إخلاصا ودعما.

وإلى كل من دعمني ولو بكلمة.

وإلى كل من يحبني دون مقابل.

# إهداء

الحمد لله الذي وفقنا لثمين هذه الخطوة في مسيرتنا الدراسية بمذكرتنا هذه ثمرة الجهد و النجاح

بفضله تعالى.

اهدي هذا العمل البسيط إلى والدي الكريمين فان كلمات الدنيا عاجزة عن وصف مدى امتناني

لكما عسى أن يبلغني ربي و أتمكن من تعويض تعبكما و رد جميلكما.

## الملخص :

تهدف هذه الدراسة الى تحليل تأثير الوصول المتصور الى التمويل على نية ريادة الأعمال في الجزائر بالإضافة إلى تحديد العوامل التي تؤثر على الوصول المتصور الى التمويل في الجزائر و من اجل انجاز هذا العمل قمنا باتباع المنهج الوصفي التحليلي حيث قمنا بتوزيع استبيان على طلبة جامعة بلحاج بوشعيب بعين تموشنت ولتحليل البيانات تم الاعتماد على البرنامج الإحصائي Spss version 26 و قد توصلت الدراسة الى ان التمويل المتصور يؤثر بشكل كبير على نوايا ريادة الأعمال و يسهم في تحسينها.

### **Abstract :**

The aim of this study is to analyze the impact of perceived access to finance on increasing entrepreneurship in Algeria, in addition to identifying the factors that affect perceived access to finance in Algeria. To accomplish this, we followed the descriptive analytical approach by distributing questionnaires to students at Belhaj Boucheaib University in Ain Temouchent. To analyze the data, we relied on the statistical program SPSS version 26. The study found that perceived finance significantly influences entrepreneurial intentions and contributes to their improvement.



فهرس



المحتويات





## Contenu

1	مقدمة :
5	تمهيد :
6	المبحث الأول : الاطار النظري لريادة الاعمال و التمويل
6	المطلب الاول : تعريف ريادة الاعمال و أنواعها.
6	الفرع الأول : مفهوم ريادة الاعمال :
7	الفرع الثاني : أنواع ريادة الاعمال :
9	المطلب الثاني : نشاط ريادة الاعمال في البلدان النامية و العوامل المؤثرة فيه
9	الفرع الأول : نشاط ريادة الاعمال في البلدان النامية
10	الفرع الثاني : العوامل المؤثرة في نشاط ريادة الاعمال
10	المطلب الثالث : تعريف التمويل و أهدافه
11	الفرع الأول : تعريف التمويل :
11	الفرع الثاني : اهداف التمويل :
12	المطلب الرابع : صيغ التمويل المصرفي الموجهة لنشاطات الاستثمار
13	المطلب الخامس : واقع التمويل المصرفي الموجه للمؤسسات الصغيرة و المتوسطة في الجزائر
13	الفرع الأول : القروض المصرفية في الجزائر:
15	الفرع الثاني : الهياكل الداعمة لتمويل المؤسسات الصغيرة والمتوسطة
16	المبحث الثاني: العلاقة بين متغيرات الدراسة
16	المطلب الاول: العلاقة بين الوصول المتصور للتمويل و نية ريادة الاعمال
17	المطلب الثالث : العلاقة بين الموقف اتجاه ريادة الاعمال و نية ريادة الاعمال
17	المبحث الثالث : الدراسات السابقة

18	المطلب الاول : الدراسات العربية
19	المطلب الثاني : الدراسات الأجنبية
22	المطلب الثالث: القيمة المضافة لدراستنا .
23	خلاصة الفصل الأول :
25	تمهيد :
26	المبحث الاول: منهجية الدراسة.
26	المطلب الاول: الطريقة المتبعة.
26	المطلب الثاني: الأدوات المستعملة:
28	المبحث الثاني: دراسة بيانات الاستبيان و ثباته.
28	المطلب الأول: عرض النتائج
38	خلاصة الفصل الثاني :
41	الخاتمة :
43	قائمة المراجع:
47	قائمة الملاحق.

## قائمة الجداول

رقم الجدول	عنوان الجدول	الصفحة
1	حجم القروض المقدمة من طرف البنوك العمومية نحو المؤسسات الصغيرة والمتوسطة	14
2	حجم التمويل المقدم من طرف البنوك للمؤسسات الصغيرة والمتوسطة	15
3	ثبات الاستبيان	28
4	مصفوفة الارتباط بين متغيرات نموذج الانحدار	29
5	المتغيرات التي تم إدخالها أو إزالتها	30
6	نموذج الانحدار	30
7	تحليل التباين الانحدار ANOVA	32
8	اختبار معنوية معاملات الانحدار	32
9	مصفوفة الارتباط بين متغيرات نموذج الانحدار.	34
10	نموذج الانحدار	35
11	اختبار معنوية معاملات الانحدار	35

## قائمة الأشكال

الصفحة	عنوان الشكل	رقم الشكل
8	انواع ريادة الاعمال	01
34	الانحدار الموحدة المتبقية	02
36	الإنحدار القياسي المتبقي بدلالة التكرار	03

## قائمة الملاحق

رقم الشكل	عنوان الملحق
01	الاستبيان
02	مخرجات برنامج Spss نسخة 26

## قائمة المختصرات


Paf : Perceived Access to finance = الوصول المتصور إلى التمويل

Att : Attitude = الموقف

Ei : entrepreneurship intentions = نية ريادة الأعمال



# مقدمة عامة



## مقدمة :

في العصر الحالي، يشهد العالم تحولات وتطورات ملحوظة في جميع المجالات، ولا سيما الاقتصادية، حيث يتزامن هذا التطور مع تغيرات في أساليب الحياة وأشكال العمل نتيجة التطور المستمر في التكنولوجيا وتقدم وسائل الاتصال. وأصبحت هذه التقنيات جزءاً لا يتجزأ من حياة البشر وتفاعلاتهم، مما ساهم في توسع نطاق البيئة الخارجية وتعقيدها ، بحيث تلعب هذه التطورات دوراً مهماً في تشديد المنافسة وزيادة التنافسية في جميع القطاعات، سواء في القطاع العام أو الخاص، حيث تعتمد المؤسسات على مصادر متعددة لتحقيق أهدافها وتلبية احتياجات عملائها.

تحفز التطورات السريعة في البيئة الاقتصادية المؤسسات على إعادة النظر في استراتيجياتها وتكييفها مع التغيرات، وتعزز الحاجة إلى تحقيق التواصل الفعال بين العملاء والمؤسسات. تتبنى المؤسسات في هذا السياق ما يعرف بإستراتيجيات ريادة الأعمال، والتي تُعتبر عموداً أساسياً في تطوير الاقتصادات، سواءً كانت ذلك في البلدان الصناعية أو النامية، إستراتيجيات ريادة الأعمال تُعتبر الحافز الرئيسي لنجاح المؤسسات وأساس عملياتها الفعالة، حيث تدفعها نحو تحقيق رغبات واحتياجات العملاء المتنوعة والمتطلبة، وذلك من خلال الاهتمام الأساسي بالحفاظ على حصتها في السوق واستقطاب المزيد من العملاء ، كما يتمثل دور إستراتيجيات ريادة الأعمال في توجيه المؤسسات نحو الابتكار والتفوق في السوق، وبناء علاقات متينة مع العملاء، وتلبية احتياجاتهم بشكل فعال. وتتطلب هذه الاستراتيجيات التوجه نحو التغيير المستمر والتكيف مع المتغيرات في البيئة السوقية لتحقيق النجاح والاستمرارية في العمل.

من خلال هذا السياق الذي يركز على استراتيجيات ريادة الأعمال، والتي أصبحت ذات أهمية بالغة بالنسبة للمؤسسات التي تواجه تحديات اقتصادية ومالية وغيرها، تبرز أهمية برزت في إعادة هيكلة الوحدات الصناعية وتعزيز الميزات التنافسية. وتعزز هذه الاستراتيجيات الاستدامة من خلال تشجيع استخدام التقنيات الحديثة وتعظيم الكفاءة. تتطلب هذه العملية قدرة المؤسسة على مواجهة التحديات التي تواجهها في السوق ووضع استراتيجيات تنافسية مناسبة.

في الفترة الأخيرة، أدركت الجزائر أهمية استراتيجيات ريادة الأعمال وتأثيرها على الاقتصاد الوطني، خاصة فيما يتعلق بالمؤسسات التي تعمل في هذا المجال. تبنت الجزائر عدة آليات وبرامج لتطوير المؤسسات وزيادة فرص العمل، ورغم ذلك، فإن هذه المساهمات لا تزال غير كافية مقارنة بالأهداف المرسومة. تواجه رواد الأعمال والمقاولين الجزائريين عدة عراقيل، مثل الإجراءات الإدارية المعقدة، وضعف التمويل، ونقص المهارات والتدريب.

لقد اتسع نطاق استخدام مفهوم استراتيجيات ريادة الأعمال من قبل المؤسسات وتعددت التوجهات التي تفسرها وهذا تماشياً مع التغيرات المعاصرة التي تفرض تطبيق هذه الاستراتيجيات التي تمكن المؤسسات من التنافس والاستجابة لهذه التغيرات الحاصلة فهي في الأخير تعتبر معيار للمؤسسات الناجحة. ومن هنا وعلى ضوء ما سبق يمكن طرح إشكالية الموضوع ، وفق السؤال الرئيسي التالي:



- "ماهي العلاقة بين الوصول المتصور إلى التمويل ونية زيادة الأعمال في الجزائر؟"

### الأسئلة الفرعية:

- ما هو تأثير الوصول المتصور إلى التمويل على نية زيادة الأعمال في الجزائر؟
- ما هو تأثير الوصول المتصور إلى التمويل على الموقف تجاه زيادة الأعمال في الجزائر؟
- ما هو تأثير الموقف تجاه زيادة الأعمال على نية زيادة الأعمال في الجزائر؟

### فرضيات الدراسة:

- H1 : يُوجد تأثير إيجابي ذو دلالة احصائية بين الوصول المتصور إلى التمويل ونية زيادة الأعمال في الجزائر.
- H2 : يُوجد تأثير إيجابي ذو دلالة احصائية للموقف على نية زيادة الاعمال في الجزائر.
- H3 : يوجد تأثير إيجابي ذو دلالة احصائية للوصول المتصور إلى التمويل والموقف في الجزائر.
- 

### أهمية الدراسة:

- تُساهم الدراسة في فهم العلاقة بين الوصول إلى التمويل ونمو الأعمال في الجزائر.
- تُقدّم الدراسة توصيات لتعزيز الوصول إلى التمويل للشركات الجزائرية.
- تُساعد الدراسة في تحسين السياسات الحكومية الداعمة لنمو الأعمال.

### أهداف الدراسة:

- تحليل تأثير الوصول المتصور إلى التمويل على زيادة الأعمال في الجزائر.
- تحديد العوامل التي تُؤثّر على الوصول المتصور إلى التمويل في الجزائر.
- تقييم إمكانية حصول أصحاب الأعمال الجزائريين على التمويل.
- دراسة العلاقة بين الوصول المتصور إلى التمويل ونمو الأعمال في الجزائر.
- تقديم توصيات لتعزيز الوصول إلى التمويل للشركات الجزائرية.

## أسباب اختيار الموضوع:

- يُعدّ الوصول إلى التمويل من أهم التحديات التي تواجهها الشركات الجزائرية.
- تُشير الدراسات إلى وجود علاقة إيجابية بين الوصول إلى التمويل ونمو الأعمال.
- تُساهم الدراسة في دعم سياسة الدولة الجزائرية الرامية إلى تنمية القطاع الخاص.

## صعوبات الدراسة:

- جمع البيانات من أصحاب الأعمال الجزائريين.
- قياس الوصول المتصور إلى التمويل.
- تحليل العلاقة بين الوصول المتصور إلى التمويل ونمو الأعمال.

## هيكل الدراسة :

قسمنا هذه الدراسة على فصلين الا و هما.

الفصل الأول : مراجعة الادبيات النظرية المتعلقة بالدراسة و ينقسم هذا الأخير الى :

- المبحث الاول : الإطار النظري لريادة الاعمال و التمويل
- المبحث الثاني : العلاقة بين متغيرات الدراسة
- المبحث الثالث : الدراسات السابقة

و الفصل الثاني : الدراسة التطبيقية الى :

- المبحث الأول : منهجية الدراسة
- المبحث الثاني : دراسة بيانات الاستبيان و ثباته



**الفصل الأول**  
**مراجعة الأدبيات النظرية المتعلقة بالدراسة**



## تمهيد :

تعدّ زيادة الأعمال أحد العوامل الرئيسية في تعزيز النمو الاقتصادي وتحقيق التنمية المستدامة في الجزائر، وتأتي أهمية التمويل كعنصر أساسي في دعم هذه الريادة. يعتبر الوصول المتصور إلى التمويل، أي الإدراك الفردي للفرص والإمكانيات المالية المتاحة، من بين العوامل الرئيسية التي تؤثر على قرارات رواد الأعمال في الجزائر.

إذ يعكس الوصول المتصور إلى التمويل فهم رواد الأعمال لإمكانياتهم في الحصول على التمويل، والتي قد تؤثر بشكل كبير على قراراتهم وسلوكهم في السوق. من هنا، تتنامى أهمية فهم كيفية تأثير الوصول المتصور إلى التمويل على نمو ريادة الأعمال في الجزائر في هذه الدراسة، سنقوم بتحليل تأثير الوصول المتصور إلى التمويل على ريادة الأعمال في السياق الجزائري من خلال دراسة حالة مفصلة. سنركز على فهم كيفية تأثير هذا الوصول على استراتيجيات وأداء رواد الأعمال، وكيف يمكن أن يتم تعزيز البنية التحتية المالية والمؤسسية لدعم نمو ريادة الأعمال في الجزائر.

من خلال هذه الدراسة، نسعى إلى إلقاء الضوء على دور الوصول المتصور إلى التمويل كعامل حيوي في تعزيز ريادة الأعمال في الجزائر، وتقديم توصيات عملية للسياسات والممارسات التي يمكن أن تعزز البنية التحتية المالية وتدعم نمو الشركات الناشئة والمبتكرة في البلاد. و تم تقسيم هذا الفصل الى المباحث التالية:

- المبحث الأول : الاطار النظري لريادة الاعمال و التمويل
- المبحث الثاني : العلاقة بين المتغيرات
- المبحث الثالث : الدراسات السابقة

## المبحث الأول : الاطار النظري لريادة الاعمال و التمويل

تزايد أهمية ريادة الأعمال كمحرك رئيسي للتنمية الاقتصادية في العديد من الدول، حيث تسهم في خلق فرص العمل، وتعزيز الابتكار، وتعمل على تحسين القدرة التنافسية للشركات والاقتصادات. يعتبر التمويل أحد العوامل الرئيسية التي تؤثر على نجاح المشاريع الريادية، حيث يلعب دوراً حيوياً في تأمين الموارد اللازمة للبدء والنمو. ومع ذلك، يواجه رواد الأعمال تحديات كبيرة في الوصول إلى التمويل، خاصة في البيئات الاقتصادية الناشئة مثل الجزائر، حيث تكون البنية التحتية المالية غير متطورة والمخاطر مرتفعة. توفير الوصول إلى التمويل المناسب يمكن أن يعزز بشكل كبير قدرة الرواد على تحويل أفكارهم إلى مشاريع مستدامة وناجحة. في هذه المقدمة، سنستكشف تأثير الوصول المتصور إلى التمويل على ريادة الأعمال في الجزائر، مع التركيز على كيفية تحسين هذا الوصول لدعم النمو الاقتصادي وتعزيز الابتكار في البلاد. و عليه سنتطرق في هذا المبحث الى خمسة (05) مطلب و تتمثل في المطلب الاول : تعريف ريادة الاعمال و أنواعها ثم المطلب الثاني : نشاط ريادة الاعمال في البلدان النامية و العوامل المؤثرة فيه ، المطلب الثالث : تعريف التمويل و أهدافه ، المطلب الرابع : صيغ التمويل المصرفي الموجهة لنشاطات الاستثمار و في الأخير المطلب الخامس : واقع التمويل المصرفي الموجه للمؤسسات الصغيرة و المتوسطة في الجزائر .

### المطلب الاول : تعريف ريادة الاعمال و أنواعها

ينقسم هذا المطلب الى فرعين أساسيين هما تعريف ريادة الاعمال أولا و اهم أنواع ريادة الاعمال ثانيا و هي كما يلي :

#### الفرع الأول : مفهوم ريادة الاعمال :

لقد أصبحت ريادة الأعمال سمة أساسية من السمات الهامة في اقتصاديات الدول الصناعية والنامية ، فالتطور التكنولوجي و توسع الاتصالات وازدياد المعرفة والانتقال إلى اقتصاد رقمي مترابط أدت إلى رفع قدرات الأفكار الريادية، من خلال ما يلي سيتم عرض لبعض المفاهيم المرتبطة بريادة الأعمال:

استعمل مصطلح الريادة لأول مرة باللغة الفرنسية في بداية القرن السادس عشر للتعبير عن المخاطرة و تحمل الصعاب التي رافقت الحملات العسكرية الاستكشافية، و قد بقي هذا المفهوم مستعملا في نفس السياق على الرغم من شموله للاعمال التي تحمل في طياته روح المخاطرة خارج الحملات العسكرية كالاعمال الهندسية و بناء الجسور و غيرها . ( المعاتي ، عريقات ، الصالح ، 2011 ، ص288).

عرف مصطلح ريادة الأعمال بأنه: "مجموعة أنشطة تقدم على الاهتمام، وتوفير الفرص، وتلبية الحاجات والرغبات من خلال الإبداع وإنشاء المنشآت ". (الشميمري ، المبيرك ، 2019 ، ص24).

كما تعرف الريادة بأنها : "عملية الانتفاع بتشكيلة واسعة من المهارات من اجل تحقيق قيمة مضافة لمجال محدد من مجالات النشاط البشري، وتكون المحصلة لهذا الجهد زيادة في الدخل أو الاستقلالية أعلى إضافة إلى الإحساس بالفخر نتيجة الجهد الإبداعي المبذول . " (الشميمري ، المبيرك ، 2019، ص 24).

كما عرفت كذلك على أنها : "وضعيات خاصة تخلق ثروات اقتصادية واجتماعية، تتميز بدرجة عالية من الريب، والتي يدخل من خلالها الأفراد نطاق تطوير السلوكيات التي تعتمد بالأحرى على قبول التغيير والمخاطر مجتمعة ، اخذ المبادرة والعمل الفردي." ( الصيرفي ، 2020، ص 25).

و من خلال التعاريف السابقة نستنتج تعريف شامل لريادة الاعمال حيث ريادة الأعمال تشير إلى عملية إنشاء وتطوير مشاريع جديدة أو مبادرات تجارية بغية تحقيق الابتكار والنجاح التجاري. تتضمن هذه العملية استكشاف الفرص وتحليل السوق وتطوير الفكرة الأساسية إلى خطة عمل متكاملة، بالإضافة إلى إدارة المخاطر والتسويق وتأمين التمويل. تتطلب ريادة الأعمال الشجاعة والتفكير الإبداعي والاستعداد للتحديات، إذ يسعى رواد الأعمال إلى إحداث تغيير إيجابي في المجتمع وتحقيق النجاح المالي والشخصي من خلال تحويل الأفكار إلى حقيقة تجارية مستدامة.

### الفرع الثاني : أنواع ريادة الاعمال :

إن تعدد الخصائص لريادة الأعمال ساهم وبشكل كبير في تنوع تقسيمات ريادة الأعمال، بالتالي سيتم تصنيفها هذه الأنواع كالتالي(منصوري ، 2022-2023، ص 16) :

#### 1- النوع حسب النطاق:

نجد ريادة محلية والتي تمارس ضمن الحدود الوطنية و ريادة دولية فتعني إستغلال واغتنام الفرص خارج الحدود. الدولية ، مرتبطة ب (التطور الإقتصادي البيئة الثقافية التكنولوجية الخ.....).

#### 2- النوع حسب المسؤولية

ريادة فردية تعبر عن جهود الأفراد الذين يعملون خارج نطاق المنظمات القائمة ، أما الريادة التنظيمية (ممارسة الأعمال داخل منظمة قائمة اعتمادا على موارد المنظمة تتعامل مع الموارد الداخلية التي تمتلكها).

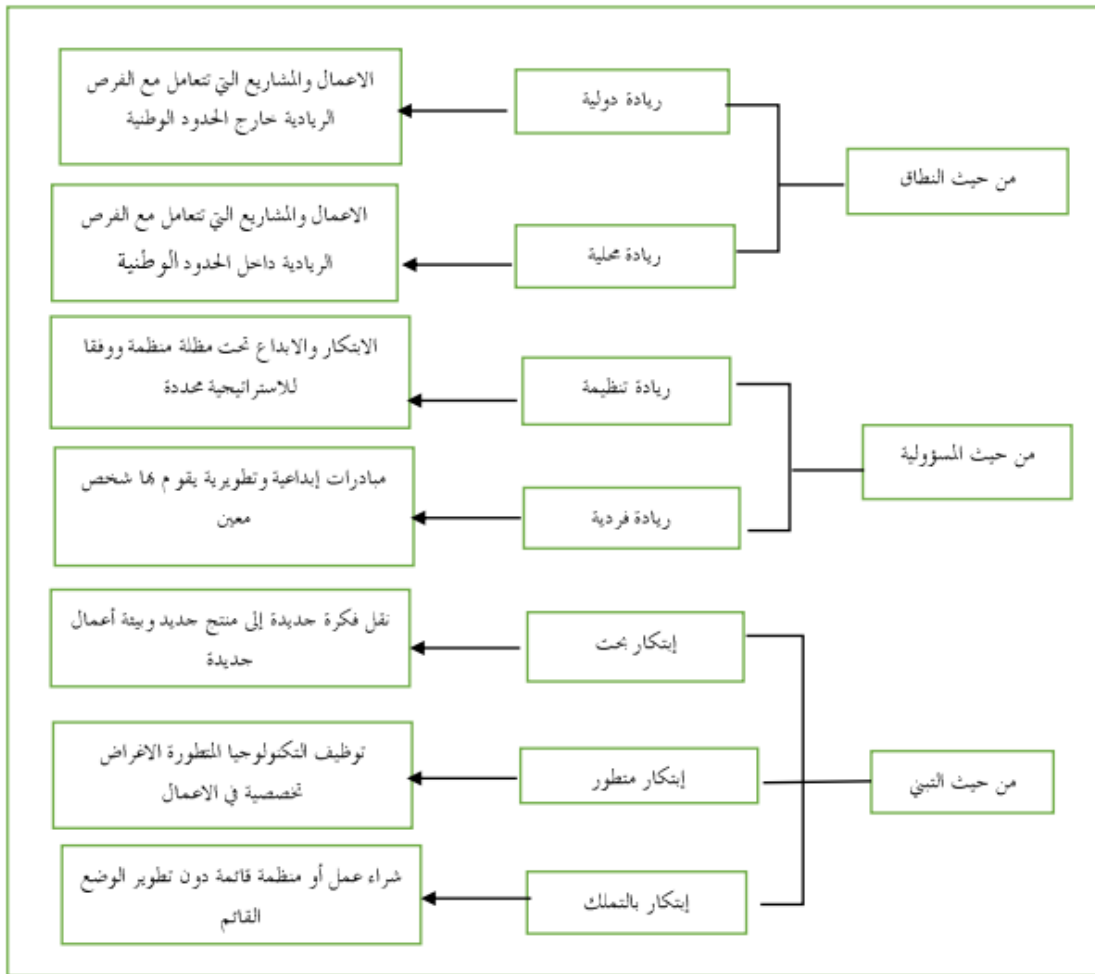
#### 3 - النوع حسب التبنّي:

بدورها تنقسم إلى ثلاثة أنواع وهي : ( علالي , علالي، 2021 ، ص 46).

أ - أعمال إبتكارية بحثية: يقوم الريادي بنقل فكرة جديدة إلى منتج جديد ويبنى نشاطا جديدا في عالم العمال.

ب - أعمال إبتكارية مطورة: من أفكار ومعلومات وتكنولوجيا متوفرة وتقوم على تأسيس الريادي أعمالا بناءا على أفكار ومعلومات وتكنولوجيا متوفرة.

ج - ملكية الأعمال الإبتكارية: يعتبر أقل أنواع الريادة ، حيث يشتري الشخص مؤسسة أو يمتلك عمال ، فالحاجة للإبتداع والإبتكار اقل في هذا الوضع لكن سوف يتحمل المخاطر ويقتنص الفرص.



الشكل رقم 1 : أنواع ريادة الأعمال

المصدر : الزهراء علالي, فتيحة علالي, مخطط الأعمال وتحقيق ريادة الأعمال، مرجع سابق ، ص46.

## المطلب الثاني : نشاط ريادة الاعمال في البلدان النامية و العوامل المؤثرة فيه

اما في هذا المطلب فستتطرق الى نشاط الاعمال في البلدان النامية كفرع اول ثم اهم العوامل المؤثرة في نشاط ريادة الاعمال كفرع ثاني و هي الآتي :

### الفرع الأول : نشاط ريادة الاعمال في البلدان النامية

شير الدلائل إلى أن نشاط ريادة الأعمال في البلدان النامية يزداد بوتيرة أسرع من البلدان المتقدمة، ففي التقرير العالمي للرصد لعام 2020، وجد البنك الدولي أن معدل بدء النشاط الريادي (TEA) في البلدان النامية هو 12.6%، بينما هو 8.1% في البلدان المتقدمة ويُعزى هذا الارتفاع إلى عدد من العوامل، منها: (محمد عارف بكار ، 2020 )

- **ازدياد عدد السكان الشباب**: تتمتع البلدان النامية بشباب هائل، حيث يشكل الشباب (أقل من 35 عامًا) أكثر من 60% من سكانها. ويميل الشباب إلى المخاطرة وإطلاق مشاريعهم الخاصة أكثر من الفئات العمرية الأكبر.
- **ارتفاع معدلات البطالة**: تعاني البلدان النامية من معدلات بطالة مرتفعة، الأمر الذي يدفع الناس إلى البحث عن فرص العمل الذاتي من خلال بدء مشاريعهم الخاصة.
- **تطور التكنولوجيا**: ساعد انتشار التكنولوجيا على تسهيل بدء المشاريع الأعمال في البلدان النامية. فيمكن لرواد الأعمال الآن الوصول إلى العملاء والأسواق العالمية بسهولة أكبر من أي وقت مضى.
- **تزايد الوعي بأهمية ريادة الأعمال**: تُولي الحكومات في البلدان النامية اهتمامًا متزايدًا بدعم ريادة الأعمال، من خلال تقديم البرامج والحوافز لرواد الأعمال.

ومع ذلك، لا تزال هناك العديد من التحديات التي تواجه ريادة الأعمال في البلدان النامية، منها:

- **الوصول المحدود إلى التمويل**: يواجه رواد الأعمال في البلدان النامية صعوبة في الحصول على التمويل اللازم لبدء مشاريعهم وتنميتها.
- **نقص البنية التحتية**: تفتقر البلدان النامية في العديد من الأحيان إلى البنية التحتية الضرورية لدعم الأعمال الجارية، مثل الطاقة الموثوقة ووسائل النقل الكفؤة.
- **البيروقراطية**: يمكن أن تكون الإجراءات الإدارية معقدة وطويلة في البلدان النامية، الأمر الذي يُثبط الناس عن بدء مشاريعهم. (بكار ، 2020).



الفرع الثاني : العوامل المؤثرة في نشاط ريادة الاعمال

هناك 3 عوامل تؤثر على اتجاه الأفراد نحو ريادة الأعمال تمثل هذه العوامل فيما يلي : (ضيف، قهيري، ضيف، 2020، ص35).

-**الخصائص الديموغرافية:** وتشمل الجنس والسن والطبقة الاجتماعية والقدوة، والدخل، ومستوى التعليم، ومستوى تعليم الوالدين، ووظيفة الوالدين والخبرات السابقة، والدين والحالة الاجتماعية، وحجم الأسرة؛

-**العوامل السياقية:** تشمل التعليم وبيئة الأعمال، والعوامل الثقافية .

-**السمات الشخصية:** وتشمل الإنجاز، وقبول المخاطرة، وتحمل الغموض والابتكار، والتحكم الذاتي الداخلي، والاستباقية، الاندفاع للعمل الاستعداد الذاتي للعمل لساعات طويلة، التفاؤل وهناك بعض المعوقات المرتبطة بالتعليم، والتي تواجه الأفراد في اتجاههم لريادة الأعمال، وتتمثل هذه المعوقات في عدم الاهتمام بنشر ثقافة ريادة الأعمال في المؤسسات التعليمية، وعدم وجود برامج تدريبية مكاملة للتعليم الجامعي، وعدم تشجيع التعليم المستمر، بجانب الاهتمام بالأبحاث والدراسات العلمية كوسيلة للترقيات فقط، وعدم الاهتمام بها لتطوير وتقديم ونهضة الدولة، وقصور في التعليم القائم على الإبداع والابتكار والتحليل والربط والفجوة الكبيرة بين ما يتم تدريسه من مقررات في المؤسسات التعليمية، وما يتطلبه سوق العمل بالإضافة إلى ضعف مخصصات البحث العلمي، وعدم الاهتمام به وغياب الدعم المقدم للطلاب الموهوبين والمبدعين، وعدم تشجيعهم على تنفيذ أفكارهم ومقترحاتهم المبتكرة، وعدم اهتمام الدولة بتشجيع ريادة الأعمال، وتشجيع الخريجين للاتجاه ونحوها، ومساعدتهم وتوفير متطلبات تنفيذ مشروعاتهم.

المطلب الثالث : تعريف التمويل و أهدافه

ان التمويل هو عملية أساسية في الحياة الاقتصادية تهدف إلى توفير الأموال والموارد اللازمة لتنفيذ المشاريع والأنشطة المختلفة. يعتبر التمويل عنصراً حيوياً لنجاح الأعمال التجارية والمؤسسات، حيث يساهم في تمويل عمليات الإنتاج والتسويق وتوسيع الأعمال. تتنوع مصادر التمويل بين التمويل الذاتي، والقروض المصرفية، والاستثمارات، والتمويل الحكومي وغيرها، وتختلف وفقاً لاحتياجات وظروف كل مشروع أو مؤسسة. يعتبر التخطيط الجيد للتمويل وإدارته بكفاءة أمراً حاسماً لضمان استمرارية الأعمال وتحقيق الأهداف المالية والاقتصادية المرجوة. و عليه سنتعرض في هذا المطلب الى فرعين الأول بعنوان مفهوم التمويل و الفرع الثاني اهداف التمويل .

الفرع الأول : تعريف التمويل :

تعدد تعاريف التمويل وتباين من تعريف إلى آخر:

**تعريف 01** " : أحد مجالات المعرفة وهو يتكون من مجموعة من الحقائق والأسس العلمية والنظريات التي تتعلق بالحصول على الأموال من مصادرها المختلفة وحسن استخدامها من جانب الأفراد ومنشآت الأعمال والحكومات (حسين غطا ، ص 02 .)

**تعريف 02** " : إن كلمة تمويل تأتي لتوضح مسألة انتقال رؤوس الأموال من أماكن وفرتها إلى أماكن ندرتها. وتتم العملية من خلال مجموعة من الوسطاء الماليين سواء كان ذلك في شكل بنوك أو شركات تأمين أو صناديق ادخار وأسواق المال إلى غير ذلك كما أن عملية ادخار رؤوس الأموال تستهدف بالمقام الأول الحصول على عدد ممكن من هذه الأموال (مفتاح، 2001-2002 ، ص 11.)

**تعريف 03** " : يعرف التمويل أنه كل المصادر الضرورية لإنشاء مؤسسة أو شركة وضمان سير نشاطها وكذا توسعها أي كل الموارد التي تجعل الشركة تنتج أكثر في ظروف أحسن مما يجعلها قادة على تحقيق تدفقات نقدية ". (ربيع، 2011-2012 ، ص 70.)

**تعريف 04** " : التمويل العملية التي من خلالها يضمن أو يؤمن المؤسسة كافة احتياجاتها المالية المختلفة، هذه الاحتياجات تكون متولدة عن الاستثمار (المادي أو المعنوي) أو عند دورة استغلال .

ومن خلال ما سبق يمكن أن نعرف التمويل على أنه: " اختيار المصادر الضرورية والملائمة التي تضمن من خلالها المؤسسة تدفق الأموال، لاستخدام في تغطية مختلف احتياجات المؤسسة وذلك من اجل تحقيق مختلف الأهداف المسطرة.

الفرع الثاني : اهداف التمويل :

إن الهدف الأساسي الذي تسعى إليه المؤسسة الاقتصادية هو تحقيق أكبر عائد ممكن، يمكنها من تغطية جميع مستلزماتها واحتياجاتها إضافة إلى هذا الهدف هناك مجموعة من الأهداف تسعى من أجل تحقيقها ونذكر منها: (زنانرة ، العيد ، 2023 ، ص 329.)

- تحقيق أقصى ثروة بالنسبة للمساهمين من خلال تحقيق المنفعة القصوى لهم والتي تقاس بقيمة أسعارها في الأسواق المالية.
- تحقيق وتقييم الخدمات والمقدرة على البقاء والاستمرارية للمؤسسة.

- تحديد المصدر الذي يضيف أقل التكاليف ويؤدي إلى تحقيق إيراد إضافي والذي يكون بشروط تتناسب مع احتياجات المؤسسة وحسب حالتها في الوقت الحاضر والمستقبل.
  - القدرة على اتخاذ القرارات المناسبة في الأوقات المناسبة.
  - تحقيق نظام سليم وأساس جيد لتوجيه الأموال في المؤسسة واستخدامها فيما يحقق الأهداف الطويلة الأجل.
  - استخدام الموارد التي تم الحصول عليها استخدامها مثل والذي يؤدي إلى زيادة فعاليات وإنجازات المؤسسة.
- (زنانرة ، العيد ، 2023 ، ص329).

### المطلب الرابع : صيغ التمويل المصرفي الموجهة لنشاطات الاستثمار

يتطلب تمويل نشاطات الاستثمار أشكالاً وطرقاً تتناسب مع نوعها، وبذلك يكون البنك مقبلاً على تجميد أمواله لمدة ليست بالقصيرة حيث قد تتراوح بين السنتين وأكثر من عشر سنوات وذلك حسب طبيعة الاستثمار، ومنه يمكن أن نميز بين التمويل عن طريق القروض متوسطة الأجل والتمويل عن طريق القروض طويلة الأجل.

#### أ- صيغ التمويل المصرفي متوسط الأجل:

تتراوح مدة القرض متوسطة الأجل ما بين السنة إلى 5 سنوات وأحياناً 7 سنوات وتشمل مشتريات المعدات والآلات التمويل الاستثماري) وأصبحت البنوك تمارسه بعد قدرتها على استيفاء دينها متى شاءت 2 وبالنسبة للمؤسسات الصغيرة والمتوسطة فإنها تستفيد من هذه القروض في شكل (بن حراث ، سوفي ، ص 50).

-قروض المدة : حيث تسدد القروض عادة على شكل أقساط دورية متساوية أو غير متساوية (حسب معدل اهتلاك القرض المختار) ويكون الدفع حسب جدول تسديد القرض الذي يتناسب مع التدفقات النقدية للمؤسسة.

-قروض التجهيزات: عندما تريد المؤسسة اقتناء تجهيزات ومعدات معينة يتم تمويلها بنسب معينة من طرف البنك من 70% إلى 75% من قيمة التجهيزات مثلاً؛

-القرض الإيجاري: وهو ما يعرف بالاعتماد الإيجاري الذي يعتبر من بين الصيغ الحديثة لتمويل المؤسسات الصغيرة والمتوسطة وأصبحت البنوك تولي له اهتماماً متزايداً ويتمثل في وضع أصل منقول أو عقار في متناول المؤسسات لاستعمال مهني مقابل دفع أقساط طيلة الفترة المحددة في العقد ثم إعطاء المستعمل الفرصة في اكتساب الأصل المؤجر عند نهاية المدة المحددة بسعر متفق عليه مسبقاً. (زنانرة ، العيد ، 2023 ، ص329).

ب- صيغ التمويل المصرفي طويل الأجل:

تزيد آجال القروض طويلة الآجال عن 5 سنوات أو 7 سنوات، وتنسخ بغرض إقامة مشاريع حصة سوقية ومكانة في السوق، لكن قد تستفيد منها المؤسسات الصغيرة والمتوسطة في إطار الوكالة الوطنية لتطوير الاستثمار (ANDI) وذلك نظرا لضخامة أموالها وطول أجالها وارتفاع نسبة الأخطار جديدة أو تطوير أو توسيع مشاريع قائمة وعادة ما تمنح هذه القروض للمؤسسات الكبيرة والتي لها فيها.

وحتى تضمن البنوك استرجاع ما منحته من قروض متنوعة ومختلفة، يتطلب منها إعداد سياسة الثمانية تعد وتدرس وتتابع التزاماتها وحقوقها اتجاه المستفيدين.

المطلب الخامس : واقع التمويل المصرفي الموجه للمؤسسات الصغيرة و المتوسطة في الجزائر

اما هذا المطلب فقسم الى فرعين هو الاخر بحيث عنون الفرع الأول بالقروض المصرفية في الجزائر و الفرع الثاني الهياكل الداعمة لتمويل المؤسسات الصغيرة والمتوسطة.

الفرع الأول : القروض المصرفية في الجزائر:

في نهاية سنة 2006 كان القطاع المصرفي الجزائري يتضمن 24 بنكا ومؤسسة مالية معتمدة، من بينها 6 بنوك عمومية و 11 بنكا خاصا و 3 مؤسسات مالية متخصصة في الاعتماد الإيجاري بالإضافة إلى 1200 وكالة بنكية منتشرة عبر التراب الوطني. (Rapport 2006, , P. 83)

ولقد ساهمت البنوك العمومية بشكل أو بآخر في تمويل المؤسسات الصغيرة والمتوسطة على الرغم من المشاكل والصعوبات التي تواجهها هذه الأخيرة في الوفاء بديونها في الآجال المحددة، إضافة إلى البنوك الخاصة التي لديها مساهمة في تمويل المؤسسات الصغيرة والمتوسطة لكن بنسب ضئيلة. لكن البنوك بصفة عامة تلجأ إلى منح التمويل قصير الأجل ومتوسط الأجل نوعا ما محاولة الابتعاد عن توفير وتقديم الاقتراض طويل الأجل تخوفا من عدم قدرة المؤسسات الناشئة على إرجاع الديون هذا من جهة، ومن جهة أخرى تفضل البنوك تمويل المؤسسات ذات الطابع التجاري باعتباره أفضل ضمان لتغطية قروضها وتتجنب المخاطرة مع أنشطة أخرى، ويمكن تفسير محدودية مساهمة البنوك في تمويل المؤسسات الصغيرة والمتوسطة بعدة عوامل منها: (بن حراث ، سوفي ، ص 50).

-ارتفاع درجة المخاطرة المرتبطة بإقراض المشاريع الصغيرة والمتوسطة؛

-عدم قدرة هذه المشاريع على توفير الضمانات التقليدية اللازمة للحصول على التمويل.

- تميز البنوك لصالح المشروعات الكبيرة حيث يوجد بينهما روابط ومصالح مشتركة؛

-ارتفاع الكلفة الإدارية المرتبطة بتنفيذ هذه القروض.

ولتوضيح مساهمة البنوك العمومية في تمويل المؤسسات الصغيرة والمتوسطة يمكن أن نتطرق للجدول التالي :

(زيدان، 2006، ص122)

الجدول رقم 1: حجم القروض المقدمة من طرف البنوك العمومية نحو المؤسسات الصغيرة والمتوسطة

السنوات	حجم القروض (مليار دج)	معدل النمو %
2001-2000	42	-
2002-2001	68	61
2003-2002	117	72
2004-2003	182	55
مجموع القروض	409	-

المصدر : محمد زيدان ، مرجع سابق ، ص122

من خلال الجدول يمكن أن نلاحظ تطور حجم القروض المخصص للمؤسسات الصغيرة والمتوسطة من طرف البنوك العمومية، وهذا ما يدل على التسهيلات المالية الممنوحة كما يدل على تطور عدد المؤسسات الصغيرة والمتوسطة ومساهمتها في خلق مناصب شغل وبالتالي المساهمة في الاقتصاد الوطني.

كما يمكن تقديم الجدول 2 الذي نوضح من خلاله حجم القروض المقدمة من طرف البنوك العمومية للمؤسسات الصغيرة والمتوسطة خلال الفترة (2000-2004).

والملاحظ أن مساهمة البنك الفلاحي للتنمية الريفية تعتبر الأكبر في تمويل المؤسسات الصغيرة والمتوسطة وهو متخصص في القطاع الفلاحي. ويليه بنك القرض الشعبي الجزائري باعتباره البنك المتخصص في كل من الصناعة،

والخدمات والتجارة. ثم تأتي بعدهما البنوك الأخرى. ولتوسيع المساهمة أكثر تسعى الدولة لوضع وخلق آليات جديدة تساعد المؤسسات الصغيرة والمتوسطة والبنوك في آن واحد. (زيدان، 2006، ص123)

الجدول رقم 2: حجم التمويل المقدم من طرف البنوك للمؤسسات الصغيرة والمتوسطة

البنوك	حجم التمويل (مليار دج)	عدد المشاريع الممولة	عدد مناصب العمل المستخدمة
<b>CPA</b>	80.4	1577	33384
<b>BNA</b>	22.1	963	15343
<b>BEA</b>	28.5	299	8350
<b>BADR</b>	149.7	50961	218895
<b>BDL</b>	8.9	460	4730
المجموع	289.6	54260	280792

المصدر : محمد زيدان ، مرجع سابق ، ص123

#### الفرع الثاني : الهياكل الداعمة لتمويل المؤسسات الصغيرة والمتوسطة

مع تزايد أهمية المؤسسات الصغيرة والمتوسطة في الجزائر، كان الاهتمام كبيرا بمسألة تمويلها وتطويرها وذلك من خلال تكريس عدة آليات مساعدة في خلق التواصل بين المؤسسات والبنوك منها : (زيدان، 2006، ص123)

#### أ) صندوق ضمان القروض للمؤسسات الصغيرة والمتوسطة "FGAR"

تم إنشاؤه سنة 2002 بهدف التدخل في منح ضمانات لفائدة المؤسسات الصغيرة والمتوسطة التي تنجز استثمارات في مجال الإنشاء، التحديد و التوسيع. ومنذ نشأة الصندوق إلى غاية سنة 2009 تم تقديم 247 ضمان وذلك عند مستوى أقصى مقدر بـ 25 مليون دج حيث يقوم الصندوق بتغطية نسبة معينة من القروض المقدمة من

طرف البنوك بواسطة شهادة ضمان يصدرها الصندوق ويوجهها للبنك المقرض ويستفيد المعني بالأمر من مدة أقصاها 7 سنوات.

### ب- صندوق ضمان قروض الاستثمارات للمؤسسات الصغيرة والمتوسطة: "CGCIPME"

أنشئ هذا الصندوق سنة 2004 وبدأ نشاطه الفعلي بداية من سنة 2006 بمساهمة من البنوك والمؤسسات المالية، في حين يهدف إلى ضمان تسديد القروض البنكية التي تستفيد منها المؤسسات الصغيرة والمتوسطة لتمويل الاستثمارات المنتجة للسلع والخدمات ما عدا القطاع الفلاحي، التجارة والاستهلاك وتمويل التجارة عند مستوى أقصى مقدر بـ 50 مليون دج، ولقد تم منح 461 ضمان مالي إلى هيئات القرض المساهمة بحلول تاريخ 31/12/2009.

ج) بالإضافة إلى الوكالات التي تساهم بنسب معتبرة في تمويل المؤسسات الصغيرة والمتوسطة ومنحها الفرصة للاستفادة من التمويل المصرفي عند قبول ملفاتها و تذكر منها: (بن حراث ، سوفي ، ص 54).

- الوكالة الوطنية لدعم تشغيل الشباب ANSEJ
- الوكالة الوطنية للقرض المصغر ANGEM
- الوكالة الوطنية لتطوير الاستثمار ANDI
- الصندوق الوطني للتأمين على البطالة. CNAC

وحاضنات الأعمال من خلال تقديم مساعدات مالية أو التعريف بفرص ومصادر التمويل المتاحة أمام المؤسسات.

### المبحث الثاني: العلاقة بين متغيرات الدراسة

العلاقة بين متغيرات الدراسة تمثل أساساً لفهم التفاعلات والتأثيرات داخل البيئة التعليمية. تتنوع هذه المتغيرات بما في ذلك العوامل الشخصية للطلاب. من خلال دراسة هذه العلاقات، يمكن تحسين سياسات التعليم وممارساته لضمان تجربة تعليمية فعالة ومثمرة للجميع، وهي كما يلي :

#### المطلب الاول: العلاقة بين الوصول المتصور للتمويل و نية ريادة الاعمال

طور Evans and Leighton (1989) فرضيات مفادها أن القيود المالية تشكل عائقاً مهماً أمام ريادة الأعمال. وجد Gentry and Hubbard (2004) أن الأفراد الذين لديهم إمكانية الوصول إلى رأس المال المالي هم أكثر عرضة لأن يصبحوا رواد أعمال.

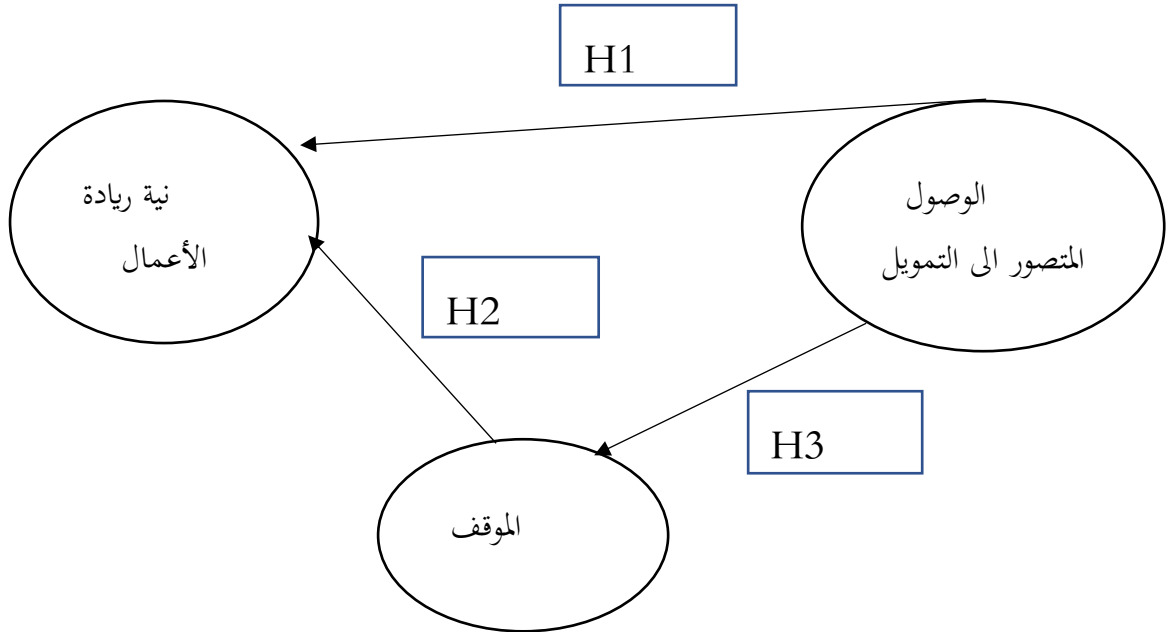
### المطلب الثالث : العلاقة بين الموقف اتجاه ريادة الاعمال و نية ريادة الاعمال

وفقاً ل Ajzen and Fishbein (1980) فإن الموقف تجاه السلوك هو "تقييم الشخص الجيد أو السيئ تجاه أداء أو عدم أداء سلوك معين". في دراسات النية الريادية، أثبت الموقف تجاه السلوك أنه عامل مهم في التأثير على النية بشكل إيجابي (Erikson, 1998; Koçoğlu and Hasan, 2013).

### المطلب الثالث : العلاقة بين الوصول المتصور للتمويل والموقف:

حسب دراسة (Luc, 2018) فإن محددات نموذج السلوك المخطط تتوسط العلاقة بين الوصول المتصور إلى التمويل ونية ريادة الأعمال الاجتماعية. وستحاول هاته الدراسة اكتشاف العلاقة بين الوصول المتصور للتمويل والموقف.

مما سبق يمكن رسم نموذج دراستنا :



### المبحث الثالث : الدراسات السابقة

بمرور الوقت، أصبحت تأثير الوصول المتصور للتمويل على ريادة الأعمال في الجزائر محور اهتمام للعديد من الباحثين والمختصين في مجالات الأعمال والاقتصاد. وفي هذا المبحث سنتطرق الى مجموعة من الدراسات التي تطرقت الى ذات متغيرات الدراسة .



المطلب الاول : الدراسات العربية

1-دراسة رائد طلال العمري (2020) بعنوان " دور التمويل الأصغر في تعزيز ريادة الأعمال في الأردن: دراسة ميدانية على رواد الأعمال في محافظة العاصمة عمان" هدفت الدراسة إلى التحقق من دور التمويل الأصغر في تعزيز ريادة الأعمال في الأردن، من خلال دراسة ميدانية على رواد الأعمال في محافظة العاصمة عمان. أظهرت نتائج الدراسة أن التمويل الأصغر يلعب دورًا هامًا في تعزيز ريادة الأعمال في الأردن، من خلال توفير رأس المال اللازم لبدء المشاريع وتطويرها.

2-نور الهدى سليمان (2020) بعنوان دور التمويل الأصغر في دعم ريادة الأعمال في الجزائر: دراسة حالة ولاية وهران: هدفت الدراسة إلى تحليل دور التمويل الأصغر في دعم ريادة الأعمال في ولاية وهران. أظهرت النتائج أن التمويل الأصغر يلعب دورًا هامًا في توفير فرص التمويل لرواد الأعمال، مما يساهم في زيادة معدلات ريادة الأعمال في الولاية.

3-دراسة أسامة النسور بعنوان " تأثير الوصول المتصور إلى التمويل على ريادة الأعمال في الأردن: دراسة ميدانية على خريجي الجامعات" ، مجلة جامعة اليرموك للبحوث والدراسات، المجلد 37، العدد 2، الأردن ، السنة 2018: هدفت الدراسة إلى تحليل تأثير الوصول المتصور إلى التمويل على ريادة الأعمال بين خريجي الجامعات في الأردن، و تم استخدام مسح ميداني على عينة من خريجي الجامعات في الأردن. أظهرت النتائج وجود علاقة إيجابية قوية بين الوصول المتصور للتمويل ونوايا ريادة الأعمال. كما أظهرت الدراسة أن العوامل الديموغرافية والتعليمية تؤثر على الوصول المتصور للتمويل ونوايا ريادة الأعمال.

5-دراسة عبد الرحمن بن ناصر العتيبي (2018) بعنوان "تأثير نقص التمويل على ريادة الأعمال في الدول العربية: دراسة تحليلية مقارنة: هدفت الدراسة إلى تحليل تأثير نقص التمويل على ريادة الأعمال في الدول العربية، من خلال مقارنة مؤشرات ريادة الأعمال بين الدول العربية التي تتوفر فيها مصادر تمويل كافية والدول العربية التي تعاني من نقص في مصادر التمويل باستخدام المنهج التحليلي المقارن ، و أظهرت نتائج الدراسة وجود علاقة عكسية قوية بين نقص التمويل ومستويات ريادة الأعمال في الدول العربية.

6-دراسة سليمان قاسمي (2016) بعنوان "دور مؤسسات التمويل الخاص في تمويل المشاريع الريادية: دراسة حالة صندوق خليفة) : هدفت الدراسة الى تحليل دور صندوق خليفة في تمويل المشاريع الريادية في الجزائر. دراسة حالة و استخدمت المنهج الوصفي التحليلي ، أظهرت الدراسة أن صندوق خليفة لعب دورًا هامًا في تمويل المشاريع الريادية في الجزائر، حيث ساهم في تمويل أكثر من 1000 مشروع خلال فترة نشاطه. كما أظهرت الدراسة أن الوصول إلى التمويل من صندوق خليفة كان له تأثير إيجابي على نوايا ريادة الأعمال لدى رواد الأعمال الجزائريين.

7-دراسة مريم العطار (2015) بعنوان دور التمويل في ريادة الأعمال: دراسة مقارنة بين مصر والسعودية:

هدفت الدراسة إلى مقارنة دور التمويل في ريادة الأعمال في مصر والسعودية، و استعملت دراسة مقارنة بين مصر والسعودية باستخدام تحليل البيانات الثانوية. كما أظهرت النتائج أن الوصول المتصور للتمويل كان من أهم العوامل التي تُؤثر على نوايا ريادة الأعمال في كلتا البلدين. كما أظهرت الدراسة أن هناك اختلافات في مصادر التمويل المتاحة لرواد الأعمال في البلدين.

8-دراسة إسماعيل الحباشنة بعنوان تأثير الموارد المالية المتاحة على ريادة الأعمال في الأردن: دراسة ميدانية على عينة من رواد الأعمال ، مجلة دراسات الأعمال، العدد 23، السنة 14، الأردن ، 2013: هدفت الدراسة إلى تحليل تأثير الموارد المالية المتاحة على ريادة الأعمال في الأردن باستخدام مسح ميداني على عينة من 200 رائد أعمال في الأردن.، أظهرت النتائج وجود علاقة إيجابية قوية بين الوصول المتصور للتمويل ونوايا ريادة الأعمال. كما أظهرت الدراسة أن رواد الأعمال الذين واجهوا صعوبات في الحصول على تمويل كانوا أكثر ميلاً لترك مشاريعهم.

9 - دراسة محمد حمدان فريجات بعنوان تأثير الموارد المالية على ريادة الأعمال في الأردن: دراسة تحليلية" ،مجلة جامعة اليرموك للبحوث والدراسات، المجلد 37، العدد 2، السنة 2012، الأردن : هدفت الدراسة إلى تحليل تأثير الموارد المالية على ريادة الأعمال في الأردن باستخدام المنهج الوصفي التحليلي، أظهرت النتائج أن الوصول المتصور للتمويل له تأثير إيجابي كبير على نوايا ريادة الأعمال. ووجدت الدراسة أيضاً أن رواد الأعمال الذين واجهوا صعوبة في الحصول على تمويل كانوا أقل ميلاً لبدء مشاريعهم أو توسيعها.

المطلب الثاني : الدراسات الأجنبية

1- دراسة Luc (2018) **The Relationship between Perceived Access to Finance and Social Entrepreneurship Intentions among to University Students in Vietnam,**

تكتسب ريادة الأعمال الاجتماعية اهتمامًا متزايدًا في البلدان النامية لتحقيق فوائد عظيمة للمجتمع. في فيتنام، مفهوم

لا تزال ريادة الأعمال الاجتماعية جديدة تمامًا. تعتبر نية ريادة الأعمال بمثابة نهج مفيد وعملي لفهم الواقع السلوك الريادي. الغرض من هذا البحث هو تطوير نموذج متكامل يعتمد على السلوك المخطط لفحص السلوك المباشر و التأثير غير المباشر للوصول إلى التمويل على نية ريادة الأعمال الاجتماعية. التحليل العامل المؤكد لدراسة التركيبات الكامنة

المحددات الأساسية للنظرية السلوكية المخططة، والوصول المتصور إلى التمويل ونية ريادة الأعمال الاجتماعية. وبعد

ذلك، يتم تطبيق تقنية نمذجة المعادلات الهيكلية لاستكشاف العلاقات بين البنيات الكامنة. لا توجد علاقة مباشرة المتصور بين

الوصول إلى التمويل ونية ريادة الأعمال الاجتماعية. يؤدي الوصول إلى التمويل إلى زيادة النية في ريادة الأعمال بشكل غير مباشر من خلال الموقف من السلوك والسلوك المتصور. تركز هذه الدراسة على العامل الإدراكي للوصول المالي الذي يؤثر نوايا ريادة الأعمال. ولا تغطي الدراسة قضايا أخرى متعمقة تتعلق بريادة الأعمال الاجتماعية مثل اتخاذ القرار، والقيادة، سمات الشخصية، ورأس المال الاجتماعي، ورأس المال البشري. لإنشاء بيئة ذات نية قوية لريادة الأعمال الاجتماعية، يجب التركيز على يعد تطوير الوصول إلى التمويل عاملاً مهمًا للغاية. وتقتصر هذه الدراسة أيضا أن الموقف تجاه السلوك والسلوكية المتصورة لها تأثير قوي على ريادة الأعمال الاجتماعية.

## 2- دراسة : (Svotwa and al (2022) بعنوان " Perceived Access to Finance, Entrepreneurial Self-Efficacy, Attitude Toward Entrepreneurship, Entrepreneurial Ability, and Entrepreneurial Intentions: A Botswana Youth Perspective

تحتاج الحكومات في الأسواق الناشئة في أفريقيا إلى التركيز بشكل أكبر على العوامل التي تدفع القدرة على تنظيم المشاريع الشباب في القارة. وهذا النهج مطلوب لخفض مستويات البطالة من خلال العمل الحر والتحفيز النوايا الريادية لدى الخريجين. ومن هذا المنطلق، هدف البحث إلى تحديد العوامل المؤثرة القدرة الريادية لدى الشباب وأثرها على النية الريادية. تم جمع البيانات من خلال مقطع عرضي دراسة استقصائية أجريت على 347 شابًا مسجلين في خمس جامعات في بوتسوانا وتم تحليلها من خلال نمذجة المعادلات الهيكلية اختبار الفرضيات المصاغة. أثبتت النتائج أن الوصول إلى التمويل، والكفاءة الذاتية لريادة الأعمال، و الموقف تجاه ريادة الأعمال يؤثر بشكل إيجابي على القدرة على تنظيم المشاريع. وبالإضافة إلى ذلك، تم العثور على القدرة على تنظيم المشاريع للتأثير بشكل إيجابي على نوايا ريادة الأعمال. ولذلك، فهو مهم للجامعات في الأسواق النامية مثل بوتسوانا لتحفيز التفكير الريادي من خلال تطوير المناهج الدراسية وإنشاء عقلية إيجابية من شأنها أن تحفز تطوير الأهداف وفهم أن الفشل ليس دائمًا نتيجة أو سمة سلبية.

## 3-دراسة (Rusu and al (2022) بعنوان " Determinants of Entrepreneurial Intentions of Youth: the Role of Access to Finance

تهدف هذه الدراسة إلى تسليط الضوء على دور الوصول إلى التمويل كأحد العوامل المحددة لقرار الدخول في ريادة الأعمال للطلاب الذين يعتبرون رواد أعمال محتملين. لتحقيق هدفنا الرئيسي، قمنا بإنشاء استبيان. وكطريقة للتحليل، قمنا بإجراء الانحدار اللوجستي الأصغر، مع نوايا ريادة الأعمال كمتغير تابع والمعرفة والتعليم وتوافر الموارد المالية كمتنبئات. قمنا أيضًا بتضمين الجنس والجامعة والمحلية كمتغيرات تحكم. وتكونت العينة من 181 طالباً من جامعتين من المنطقة الشمالية الشرقية لرومانيا. وتكشف النتائج أن الوصول إلى التمويل هو عامل محدد مهم لقرار الدخول في ريادة الأعمال للشباب

المطلب الثالث: القيمة المضافة لدراستنا .

الدراسات السابقة رغم انها تتناول موضوع ريادة الاعمال إلا انها لم تتطرق الى تأثير الوصول المتصور للتمويل على كل من الموقف و نية ريادة الاعمال في الجزائر، و ايضا الدراسات السابقة لم تدرس نفس متغيرات دراستنا في الجزائر

**خلاصة الفصل الأول :**

ان تأثير الوصول المتصور للتمويل على ريادة الأعمال في الجزائر يشكل موضوعاً مهماً يستحق التفكير والبحث. يعد التمويل أحد أهم العوامل التي تؤثر على نجاح المشاريع الريادية، حيث يمكن أن يسهم في دعم الأفكار الابتكارية وتحقيق النمو الاقتصادي. ومع ذلك، يعاني الكثير من رواد الأعمال في الجزائر من صعوبة الوصول إلى التمويل، سواء بسبب قيود التمويل التقليدية أو غياب البنية التحتية اللازمة لدعم النشاط الريادي.



الفصل الثاني :  
الدراسة التطبيقية



**تمهيد :**

بعد الدراسة النظرية التي تطرقنا إليها من خلال الفصول السابقة والمتمثلة في توضيح تأثير الوصول المتصور على نويا ريادة الاعمال ، كما حاولنا إبراز وتوضيح أثر المتغير المستقل وهو " تأثير الوصول المتصور " على المتغير التابع وهو " نويا ريادة الاعمال " ، لذا فإننا في هذا الفصل سنحاول إسقاط ما سبق من خلال توزيع استبيان على طلبة كلية العلوم المالية و المحاسبة لجامعة بلحاج بو شعيب .



**المبحث الاول: منهجية الدراسة.****المطلب الاول: الطريقة المتبعة.**

تشمل الطريقة المتبعة مجتمع الدراسة و عينة الدراسة و كذا أهم المتغيرات.

**❖ مجتمع و عينة الدراسة و حدود الدراسة:**

- مجتمع الدراسة: طلبة جامعة عين تموشنت كلية العلوم الاقتصادية و علوم التسيير
- عينة الدراسة: اختيرت العينة العشوائية حيث وزعت الاستثمارات على مجموعة من الطلبة و بلغ عددها 49 استمارة و كل عدد الاستثمارات المسترجعة صالحة للدراسة أي أنها للدراسة.
- حدود الدراسة :
- ✓ الحدود المكانية: جامعة بلحاج بوشعيب عين تموشنت كلية العلوم الإقتصادية و علوم التسيير .
- ✓ حدود الزمنية: امتدت فترة توزيع الاستبيان من 19 مارس 2024 إلى 18 افريل 2024 .

**❖ متغيرات الدراسة:**

- المتغيرات المستقلة: الوصول المتصور للتمويل و الموقف
- المتغير التابع: نية ريادة الأعمال

يكون الموقف مرة مستقل عندما يؤثر على نية ريادة الاعمال ،ومرة تابععندما يتأثر بالوصول المتصور للتمويل

**المطلب الثاني: الأدوات المستعملة:**

يشمل على طريقة جمع البيانات و كذا أدوات جمع البيانات و البرامج المستخدمة في معالجة المعطيات.

**❖ طريقة جمع البيانات: تم الاعتماد على نوعين من البيانات:**

- البيانات الاولية: من خلال البحث في الجانب الميداني بتوزيع الاستبيان لتجميع المعلومات الميدانية اللازمة لموضوع البحث، و ثم تفرغها و تحليلها في البرنامج الإحصائي Spss 26 version و استخدام الاختبارات الإحصائية المناسبة بهدف الوصول لدلالات ذات قيمة و مؤشرات تدعم موضوع الدراسة.
- البيانات الثانوية: عن طريق مراجعة المقالات الموجودة في المجلات الجزائرية، العربية والعالمية بالإضافة الى الكتب وأطروحات الدكتوراه المتعلقة بموضوع الدراسة.

## ❖ أدوات جمع البيانات:

يعتبر الاستبيان من بين أهم الأدوات المستعملة في الدراسة اعتباره و سيلة للكشف عن آراء العمال و المعرفة السابقة لهم و جمع المعلومات بغرض تحليلها و الوصول الى نتائج حيث وجه الاستبيان إلى الموظفين في الإدارة

العمومية و طلبة الجامعة. تم تقسيم الاستبيان الى محورين:

**المحور الأول :** الأسئلة المتعلقة بمتغيرات الدراسة

**المحور الثاني :** البيانات الشخصية

❖ عبارات القياس المستخدمة في الاستبيان :

عبارات القياس استخدمنا 14 عبارة :

1. اذا بدأ. مشروعا فيمكنني العثور على اموالي الخاصة
2. اذا قمت بإنشاء مؤسسة فإن التمويل. سيكون أكبر عقبة
3. يمكنك الحصول على الكثير من المعلومات حول كيفية العثور على رأس المال من. خلال الصحف و وسائل الاعلام...الخ
4. انت تعرف كيفية العثور على إستثمار لريادة الاعمال
5. إذا اتاحت لي الفرصة اود ان. اقوم بإنشاء شركة
6. مهنة رجل الاعمال جذابة بالنسبة لي
7. أفضل أن اكون مدير نفسي بدلا من الحصول على وظيفة آمنة
8. كوني رائد اعمال سيجلب لي رضا كبيرا
9. ريادة الاعمال هي وسيلة جيدة لكسب الكثير من المال
10. أنا مستعد لفعل اي شئى لأكون. رجل أعمال
11. لدي نوايا قوية لبدء عملي الخاص في المستقبل
12. سأبذل قصارى جهدي لبدء و إدارة عملي الخاص في المستقبل
13. أنا مصمم لبدء عملي الخاص في المستقبل
14. هدفي على المدى الطويل ان اصبح رجل اعمال

❖ البرامج المستخدمة في معالجة المعطيات:

تطبيق البرنامج الإحصائي spss version 26 لتحليل البيانات.

## المبحث الثاني: دراسة بيانات الاستبيان و ثباته

### المطلب الأول: عرض النتائج

❖ نتائج الانحدار الخطي المتعدد:

- ثبات الاستبيان:

من خلال تطبيق برنامج spss version 26 تم إجراء اختبار الثبات إجابة العينة المدروسة وتحصلنا على النتائج

التالية:

الجدول رقم 3: ثبات الاستبيان.

البيان	عدد العبارات	درجة معامل ألفا كرونباخ
مجاميع محاور الاستبيان	14	0.829

المصدر: من إعداد الطالبين اعتمادا على مخرجات spss version 26

يلاحظ من خلال الجدول أعلاه أن قيمة ألفا كرونباخ قد بلغت 0.829 وهي مرتفعة وهذا ما يدل على أن المقياس بعباراته 14 يتمتع بالثبات، حيث يجب أن يكون أكبر من 0.6 وهو الحد الأدنى المقبول لقيمة معامل ألفا كرونباخ.

❖ ارتباط الاستبيان:

الجدول رقم 4: مصفوفة الارتباط بين متغيرات نموذج الانحدار.

الموقف	الوصول المتصور الى التمويل	نية الأعمال	ريادة الأعمال		
0.723	0.246	1,000	نية ريادة الأعمال	معامل Pearson	
0.251	1,000	0.246	الوصول المتصور الى التمويل		
1,000	0.251	0.723	الموقف		
0,024	0,000	.	نية ريادة الأعمال	القيمة الاحتمالية SIG	
0.041	.	0.044	الوصول المتصور الى التمويل		
.	0.041	0.000	الموقف		
49	49	49	نية ريادة الأعمال	العينة	
49	49	49	الوصول المتصور الى التمويل		
49	49	49	الموقف		

المصدر: من إعداد الطالبين اعتمادا على مخرجات spss version26

يوضح الجدول (04) أعلاه مصفوفة الارتباط بين متغيرات نموذج الانحدار حيث نلاحظ انه يوجد ارتباط ايجابي بين الوصول المتصور الى التمويل ونية ريادة الاعمال بقيمة 0.246 بدلالة إحصائية معنوية اصغر من 0.05 و كذلك يوجد ارتباط ايجابي بين الوصول المتصور الى التمويل والموقف بقيمة 0.251 بدلالة إحصائية معنوية اصغر من 0.05

، و أيضا وجود ارتباط ايجابي ذو دلالة إحصائية معنوية بين الموقف ونية ريادة الاعمال بقيمة 0.723 عند مستوى دلالة إحصائية اقل من 0.01

المتغيرات التي تم إدخالها:

الجدول رقم 5: المتغيرات التي تم إدخالها أو إزالتها.

الطريقة	المتغيرات التي تمت إزالتها	المتغيرات التي تم إدخالها	النموذج
Enter		الموقف الوصول المتصور الى التمويل <sup>b</sup>	1

المصدر: من إعداد الطالبين اعتمادا على مخرجات spssversion 26.

a. المتغير التابع EI (نية ريادة الاعمال)

b. تم إدخال كافة المتغيرات المطلوبة.

وضح الجدول (05) أعلاه أسماء المتغيرات التي أدخلت في معادلة الانحدار (نية ريادة الاعمال) كمتغير تابع والمتغيرات المستقلة (الموقف والوصول المتصور الى التمويل) والتحليل لم يستبعد أي متغير.

● القدرة التفسيرية للنموذج:

من أجل اختبار قدرة النموذج على التفسيري تم استخدام كل من معامل الارتباط " $R$ " ، معامل التحديد، " $R^2$ " والاهم معامل التحديد المعدل " $R^2$ " الذي يقدم تفسيري أدق وأقرب للصحة، وهذا ما يبينه الجدول الموالي:

## الجدول رقم 6: نموذج الانحدار.

معامل الارتباط R	معامل التحديد $R^2$	معامل التحديد المعدل $R^2$	الخطأ المعياري
0.726 <sup>a</sup>	0.527	0.507	0.54514

المصدر: من إعداد الطالبين اعتمادا على مخرجات spss version 26.

يوضح الجدول (06) السابق معامل ارتباط بيرسون بين المتغير التابع والمتغيرات المستقلة حيث بلغ قيمة مرتفعة تقدر ب 0.726 وهذا يعني وجود علاقة ارتباط متوسطة وطردية بين المتغيرات المستقلة مجمعة و المتغير التابع. و قد بلغت  $R^2$  قيمة معامل التحديد المعدل (0.527) وهذا يعني أن المتغيرات المستقلة تفسر معا ما نسبته % 52.7 من التباين في المتغير التابع (موقف تجاه الخدمات المصرفية الالكترونية) أما النسبة المتبقية من التباين و المقدرة ب % 47.3 فتعود إلى عوامل أخرى لا يمكن لدراستنا تفسيرها.

• معنوية الانحدار:

هدف اختبار فرضيات الدراسة تم استخدام اختبار الانحدار المتعدد معرفة إن كان هناك أثر ذو دلالة إحصائية للمتغيرات المستقلة (الفائدة المتوقعة و سهولة الاستخدام المصدقية المدركة و جودة الخدمات المصرفية الالكترونية) على المتغير التابع (موقف تجاه الخدمات المصرفية الالكترونية) عند مستوى دلالة إحصائية  $p\text{-value}=0.05$ .

**الفرضية الصفرية:  $H_0$**  نموذج الانحدار غير معنوي أي أن المتغيرات المستقلة (الوصول المتصور للتمويل والموقف) لا تؤثر على المتغير التابع (نية زيادة ريادة الاعمال).

**الفرضية البديلة  $H_1$** : نموذج الانحدار معنوي أي أن المتغيرات المستقلة (الوصول المتصور للتمويل والموقف) تؤثر على المتغير التابع (نية زيادة ريادة الاعمال).

من خلال تحليل التباين يظهر الجدول أدناه ما يلي:

الجدول رقم 7: تحليل التباين الانحدار ANOVA.

مستوى المعنوية	قيمة F محسوبة	متوسط المربعات التباين	درجة الحرية	مجموع مربع التباين	
0,000 <sup>b</sup>	25.638	7.619	2	15.238	الانحدار
		0,252	46	13.670	البواقي
		0.297	48	28.908	المجموع

المصدر: من إعداد الطالبين اعتمادا على مخرجات spssversion26.

يوضح الجدول (07) السابق نتائج تحليل أنوفا الاختبار معنوية الانحدار و نلاحظ قيمة F موجبة ومستوى الدلالة الاحصائية هي (0.000) و هي اقل من (0.01) و بالتالي نرفض الفرضية الصفرية و نقبل الفرضية البديلة و هو أن الانحدار معنوي و بالتالي يوجد تأثير من المتغيرات المستقلة على المتغير التابع و نستطيع التنبؤ المتغير التابع من خلال هذه المتغيرات المستقلة.

• معنوية المعاملات:

الجدول رقم 8: اختبار معنوية معاملات الانحدار

القيمة الاحتمالية (p-value) SIG	T	BETA موحدة	الخطأ المعنوي	B الغير الموحدة	
0.201	1.298		0.585	0.759	الثابت
0.515	0.655	0,416	0.156	0.101	الوصول المتصور الى التمويل
0.000	6.737	-0,053	0.110	0.741	الموقف

المصدر: من إعداد الطالبين اعتمادا على مخرجات spssversion 26.

من اجل تفسري نتائج الجدول (08) أعلاه، لابد من تفصيل دقيق للفرضيات الجزئية الواجب اختبارها و التي سيتم عرضها فيما يلي:

- H1 : يُوجد تأثير إيجابي ذو دلالة احصائية بين الوصول المتصور إلى التمويل ونية زيادة الأعمال في الجزائر.
- H2 : يُوجد تأثير إيجابي ذو دلالة احصائية للموقف على نية زيادة الاعمال في الجزائر.
- H3 : يوجد تأثير إيجابي ذو دلالة احصائية للوصول المتصور إلى التمويل والموقف في الجزائر

يوضح الجدول (08) السابق معاملات الانحدار المعيارية و غير المعيارية و الخطأ المعياري و قيمة اختبار(T) مع القيمة الاحتمالية للاختبارات (الدلالة الإحصائية). نلاحظ بأن مستوى المعنوية المحسوب (sig) للمتغير المستقل (الوصول المتصور الى التمويل ) بحيث بلغ 0.515، وهي قيم اكبر من مستوى المعنوية المعتمد (0.05) فهذا يعني رفض هذه الفرضية H1، كما نلاحظ أيضا أن المتغير المستقل المتبقي (الموقف ) بلغت قيمتها الاحتمالية 0.000 وهي قيمة اصغر من مستوى المعنوية (0.01) و هذا يعني قبول الفرضية H2

▪ النموذج الرياضي:

قمنا بتحديد عالقة العوامل الاقتصادية بدلالة القرار الاستثماري بالمعادلة التالية:

$$Y=B0+B1 X1+B2 X2+B3 X3+.....+f$$

Y: المتغير التابع الموقف تجاه الخدمات المصرفية الالكترونية.



**X**: يمثل المتغيرات المستقلة التي تشرح الانحدار و تتمثل في (الفائدة المتوقعة و سهولة الاستخدام المصدقية المدركة و جودة الخدمات المصرفية الالكترونية).

**B0**: المستوى المتوسط للموقف تجاه الخدمات المصرفية الالكترونية عندما تكون المتغيرات المستقلة منعدمة.

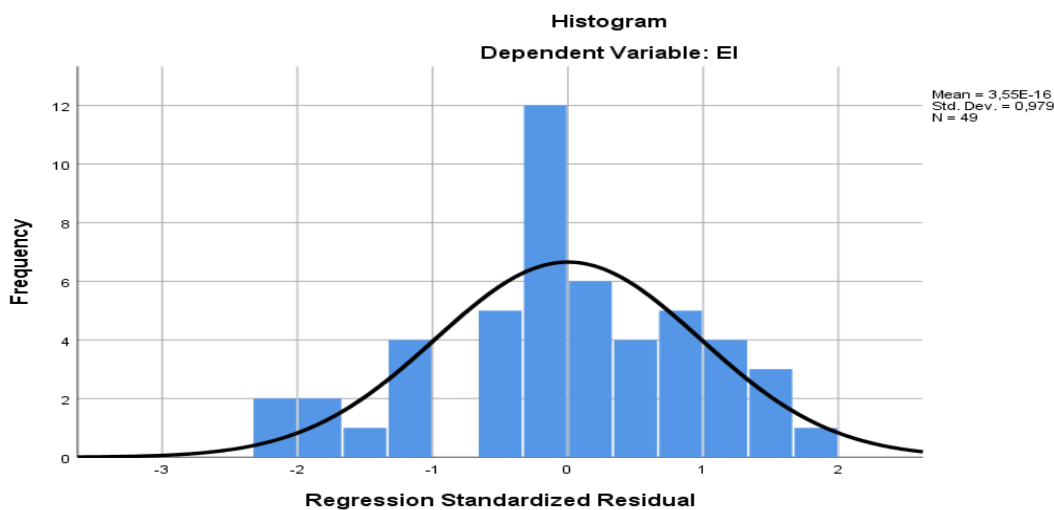
**B**: يمثل معاملات المتغيرات المستقلة.

**f**: الخطأ العشوائي

و مما سبقا يمكن تشكيل نموذج للانحدار الخطي المتعدد على النحو التالي:

نية زيادة الأعمال =  $0.759 + 0.101$  الوصول المتصور الى التمويل +  $0.741$  الموقف + الخطأ

العشوائي.



الشكل رقم 2 : الانحدار الموحدة المتبقية

المصدر: من إعداد الطالبين اعتمادا على مخرجات spssversion26 .

يوضح الشكل رقم 02 أن البواقي تتبع التوزيع الطبيعي و هو من شروط صحة إجراء تحليل الانحدار.

❖ نتائج الانحدار الخطي البسيط:

الجدول رقم 9 : مصفوفة الارتباط بين متغيرات نموذج الانحدار.

الموقف	الموقف	الموقف	معامل بيرسون Pearson
1,000	0.251	الوصول المتصور الى التمويل	
0.251	1,000	الموقف	القيمة الاحتمالية sig
.	0.041	الوصول المتصور الى التمويل	
0.041	.	الموقف	العينة
49	49	الوصول المتصور الى التمويل	
49	49	الموقف	

المصدر: من إعداد الطالبين اعتمادا على مخرجات spss version 26

يوضح الجدول (09) أعلاه مصفوفة الارتباط بين متغيرات نموذج الانحدار حيث نلاحظ انه يوجد ارتباط ايجابي بين الوصول المتصور الى التمويل و الموقف بقيمة 0.251 بدلالة إحصائية معنوية اصغر من 0.05 .

● القدرة التفسيرية للنموذج:

من أجل اختبار قدرة النموذج التفسيري تم استخدام كل من معامل الارتباط "R" ، معامل التحديد، " R<sup>2</sup> " والاهم معامل التحديد المعدل " R<sup>2</sup> " الذي يقدم تفسيري أدق وأقرب للصحة، وهذا ما بينه الجدول الموالي:

الجدول رقم 10: نموذج الانحدار.

معامل الارتباط R	معامل التحديد R <sup>2</sup>	معامل التحديد المعدل $\bar{R}$	الخطأ المعياري
a0.251	0.063	0.043	0.72252

المصدر: من إعداد الطالبين اعتمادا على مخرجات spss version 26.

يوضح الجدول (10) أن قيمة R<sup>2</sup> قيمة معامل التحديد المعدل (0.063) وهذا يعني أن المتغير المستقل (الوصول المتصور الى التمويل) يفسر معا ما نسبته 6.3% من التباين في المتغير التابع (الموقف) أما النسبة المتبقية من التباين و المقدرة ب 93.7% فتعود إلى عوامل أخرى لا يمكن لدراستنا تفسيرها.

• معنوية المعاملات:

الجدول رقم 11: اختبار معنوية معاملات الانحدار.

القيمة الاحتمالية SIG	T	BETA الموحدة	الخطأ المعنوي	B الغير الموحدة	
0,000	4.277		0.658	2.812	الثابت
0.082	1.779	0.251	0.200	0.357	الوصول المتصور الى التمويل

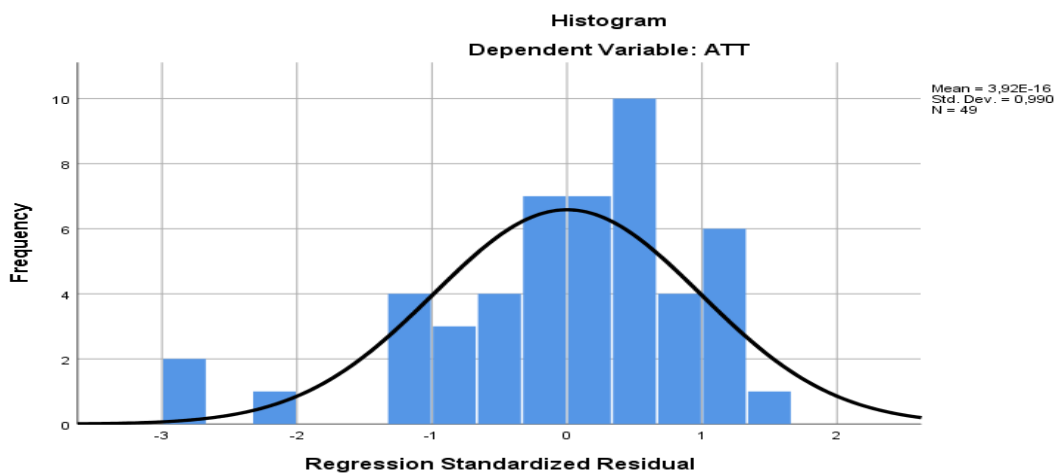
المصدر: من إعداد الطالبين اعتمادا على مخرجات spss version 26.

يوضح الجدول (9) السابق معاملات الانحدار المعيارية و غير المعيارية و الخطأ المعياري و قيمة اختبار (T) القيمة الاحتمالية للاختبارات (الدلالة الإحصائية). نلاحظ بأن مستوى المعنوية المحسوب (sig) لكل من المتغير المستقل (الموقف تجاه الخدمات المصرفية الالكترونية) بلغ 0.082، هي قيمة أكبر من مستوى المعنوية المعتمد (0.05) و هذا يعني رفض الفرضية H3

ويمكن كتابة معادلة الانحدار كما يلي :

$$\text{الموقف} = 0.357 + 2.821 \text{ الوصول المتصور الى التمويل} + \text{الخطأ العشوائي}$$

الشكل رقم 03 :



الشكل رقم 3 : الإنحدار القياسي المتبقي بدلالة التكرار

المصدر: من إعداد الطالبين اعتمادا على مخرجات spss version 26.

يوضح الشكل رقم 03 أن البواقي تتبع التوزيع الطبيعي و هو من شروط صحة إجراء تحليل الانحدار.

## خلاصة الفصل الثاني :

من خلال دراستنا للجانب التطبيقي، والتي استندنا فيها على استمارة استبيان قمنا بتوزيعها على طلبة جامعة بلحاج بوشعيب، وجدنا أن هذه العملية ساعدتنا في الحصول على معلومات قيمة. بعد تحليل هذه المعلومات والنتائج التي توصلنا إليها، يظهر أن التمويل المتصور يؤثر على نوايا ريادة الاعمال يؤثر بشكل كبير ، ويسهم في تحسينها عليه تم استخلاص ما يلي.

خاتمة عامة

هدفت دراستنا الى استكشاف تاثير كل من الوصول المتصور الى التمويل وكذلك الموقف على نية ريادة الاعمال في الجزائر وتوصلت دراستنا الى أن:

- الوصول المتصور الى التمويل لا يؤثر على نية ريادة الأعمال ولا يؤثر على الموقف
- الموقف يؤثر بشكل قوي على نية ريادة الأعمال

#### توصيات الدراسة:

✓ نوصي بتثقيف الشباب في الجزائر حول كيفية تطوير خطة عمل وأن يكونوا مجهزين بشكل أفضل لاستخدام المعلومات المالية لاتخاذ القرارات التجارية. علاوة على ذلك، ينبغي تعليم الشباب كيفية التفكير بشكل إبداعي وتمكينهم من إدارة المخاطر بنجاح. ومن خلال هذا النهج، سيتم تعزيز القدرة على تنظيم المشاريع لدى شباب الجزائر

#### افاق الدراسة (الدراسات المستقبلية):

نوصي الدراسات المستقبلية بما يلي:

- محاولة ادخال متغيرات جديدة للدراسة مثل المعايير الذاتية (subjective norm)
- محاولة اجراء دراسة مقارنة بين الجزائر ودول أخرى مثل تونس ومصر
- محاولة الاعتماد على برنامج اخر غير spss v26 في تحليل البيانات.



# قائمة المراجع





- احمد المعاتي ، احمد عريقات ، أسماء الصالح ، قضايا إدارية معاصرة، دار وائل للنشر ، 2011.
- احمد عبد الرحمان الشميمري ، وفاء بنت ناصر المبيرك ، ريادة الاعمال، ط1، العبيكان للبشر و التوزيع ، المملكة العربية السعودية ، 2019.
- احمد عبد الرحمان الشميمري ، وفاء بنت ناصر المبيرك ، مبادئ ريادة الاعمال المفاهيم و التطبيقات الأساسية لغير المتخصصين، ، العبيكان للبشر و التوزيع ، المملكة العربية السعودية ، 2019.
- حسين غطا غنيم، دراسات في التمويل، المكتبة الأكاديمية للنشر، القاهرة، ص02.

ثانيا : المذكرات و الاطروحات الجامعية :

- بن حراث حياة ، سوفي رشيد، صيغ التمويل المصرفي الموجه للمؤسسات الصغيرة و المتوسطة ، دراسة حالة القرض الشعبي الجزائري (وكالة مستغانم) ، د ت .

ثالثا : المقالات و المجالات العلمية :

- ريم رمضان ، تأثير موقف الطلاب من ريادة الاعمال في نيتهم للشروع باعمال ريادية ، مجلة جامعة دمشق للعلوم الاقتصادية و القانونية ، المجلد 28 ، العدد الثاني ، قسم إدارة الاعمال ، كلية الاقتصاد ، جامعة دمشق ، 2012 .
- زنانة ربيعة ، العيد شريفة ، مصادر التمويل في المؤسسة و العوامل المؤثرة فيه ، دراسة نظرية ، مجلة المالية و الأسواق ، المجلد 10 ، العدد 2 ، جامعة جيجل ، الجزائر ، 2023.
- الزهراء علالي , فتيحة علالي، مخطط الأعمال وتحقيق ريادة الأعمال، مجلة التكامل الاقتصادي، العدد الثاني ، جامعة العقيد احمد دراية ، ادرار ، الجزائر ، 2021 .
- سعيده ضيف ، فاطنة قهيري ، احمد ضيف ، نحو تحقيق تنمية اقتصادية من خلال تعزيز دور ريادة المنظمات الاعمال : مع الإشارة الى تجربة الجزائر ، مجلة اقتصاديات الاعمال و التجارة ، المجلد ، 05 ، العدد 02 ، جامعة زيان عاشور ، الجلفة ، الجزائر ، 2020.
- علي عبودي نعمة الجبوري ، البحث عن هوية ريادة الاعمال التنظيمية من خلال كفاءتهم الذاتية في تنظيم المشاريع الاقتصادية (سيدات الاعمال نموذجاً) ، مجلة ابتكارات للدراسات الإنسانية و الاجتماعية ، كلية الامام كاظم ، العراق ، 2023.
- محمد زيدان ، الهياكل و الآليات الداعمة لتمويل المؤسسات الصغيرة و المتوسطة بالجزائر ، مجلة اقتصاديات شمال افريقيا ، العدد السابع ، جامعة الشلف ، الجزائر ، 2006.

- محمد عبد الوهاب الصيرفي، ريادة الاعمال (المفهوم و المشاة و الاهمية) دراسة تحليلية، مجلة كلية التربية ، العدد 22، جامعة العريش، مصر ، 2020.

رابعا : المحاضرات الجامعية :

سادسا : المراجع الأجنبية :

- Ajzen, I. (1980). Understanding attitudes and predictiing social behavior. Englewood cliffs.
- Erikson, Y. T. (1998, June). A study of entrepreneurial intentions among a cohort MBAs—The extended Bird model. In 43rd ICSB world conference on “21st century entrepreneurship” in Singapore (pp. 8–10).
- Evans, D. S., & Leighton, L. S. (1990). Some empirical aspects of entrepreneurship. The economics of small firms, 79–99.
- Gentry, W., & Hubbard, R. (2004). VEntrepreneurship and Household Saving, V Ad'vances in Economic Analysis & Policy.
- Koçoğlu, M., & Hassan, M. U. (2013). Assessing entrepreneurial intentions of university students: a comparative study of two different cultures: Turkey and Pakistani. European Journal of Business and Management, 5(13), 243–252.
- Luc, P. T. (2018). The relationship between perceived access to finance and social entrepreneurship intentions among university students in Vietnam. The Journal of Asian Finance, Economics and Business, 5(1), 63–72.
- Rapport 2006, "évolution économique et monétaire en Algérie", Banque d'Algérie, Juin 2006, P. 83
- Rusu, V. D., Roman, A., & Tudose, M. B. (2022). Determinants of entrepreneurial intentions of youth: the role of access to finance. Engineering Economics, 33(1), 86–102.

- Sivotwa, T. D., Jaiyeoba, O., Roberts-Lombard, M., & Makanyeza, C. (2022). Perceived access to finance, entrepreneurial self-efficacy, attitude toward entrepreneurship, entrepreneurial ability, and entrepreneurial intentions: A Botswana youth perspective. *Sage Open*, 12(2), 21582440221096437.

قائمة الملاحق

استبيان: السلام عليكم نقوم حاليا بتوزيع استبيان استمارة بحثية لدراسة تأثير الوصول المتصور إلى التمويل على نية زيادة الأعمال في الجزائر نرجو منكم وضع علامة X في الخانة المناسبة بعد قراءة الأسئلة جيدا نشير على أن هذه المعلومات ستستخدم لأغراض دراسة فقط كما نشكركم على تعاونكم.

بناء	رمز الصنف	الغرض	غير موافق تماما	غير موافق	محايد	موافق	موافق تماما
الوصول المتصور للتمويل	PAF1	إذا بدأت مشروعًا، فيمكنني العثور على أموال خاصة					
	PAF2	إذا قمت بإنشاء مؤسسة، فإن العثور على التمويل سيكون أكبر عقبة					
	PAF3	يمكنك الحصول على الكثير من المعلومات حول كيفية العثور على رأس مال للمشروع من خلال الصحف ووسائل الإعلام... الخ					
	PAF4	أنت تعرف كيفية العثور على استثمار لزيادة الأعمال					
الموقف تجاه زيادة الأعمال	ATT1	إذا أتاحت لي الفرصة والموارد، أود أن أقوم بإنشاء شركة					
	ATT2	مهنة رجل الأعمال جذابة بالنسبة لي					
	ATT3	أفضل أن أكون مدير نفسي بدلاً من الحصول على وظيفة آمنة					

قائمة الملاحق

					ATT4	كوفي رائدة أعمال سيجلب لي رضا كبيراً
					ATT5	ريادة الأعمال هي وسيلة جيدة لكسب الكثير من المال
					EI1	أنا مستعد لفعل أي شيء لأصبح رجل أعمال
					EI2	لدي نوايا قوية لبدء عملي الخاص في المستقبل
					EI3	سأبذل قصارى جهدي لبدء وإدارة عملي الخاص
					EI4	أنا مصمم على بدء عملي الخاص في المستقبل
					EI5	هدفي على المدى الطويل هو أن أصبح رجل أعمال

المعلومات الشخصية: أرجو وضع علامة "X" في الخانة المناسبة، كما أن الاسم غير ضروري.

1- النوع (الجنس):

- ذكر

- أنثى

2- السن:

• 15-20 سنة

•  21-25 سنة

•  26-30 سنة

•   31-35 سنة

•  36-40 سنة

• أكثر من 40 سنة

3-المستوى التعليمي:

•  ليسانس سنة ثلاثة

•  ماستر 1

•  ماستر 2