



وزارة التعليم العالي و البحث العلمي
جامعة عين تموشنت بلحاج بوشعيب
كلية العلوم الاقتصادية و تجارية و علوم التسيير
قسم : علوم تسيير
تخصص : إدارة موارد بشرية

مذكرة مقدمة لنيل شهادة ماستر علوم التسيير

أثر التحول الرقمي على أداء المؤسسات التربوية
دراسة ميدانية - ثانوية أحمد بلحاج سعيد

من : _____

أ.توزان فاطمة

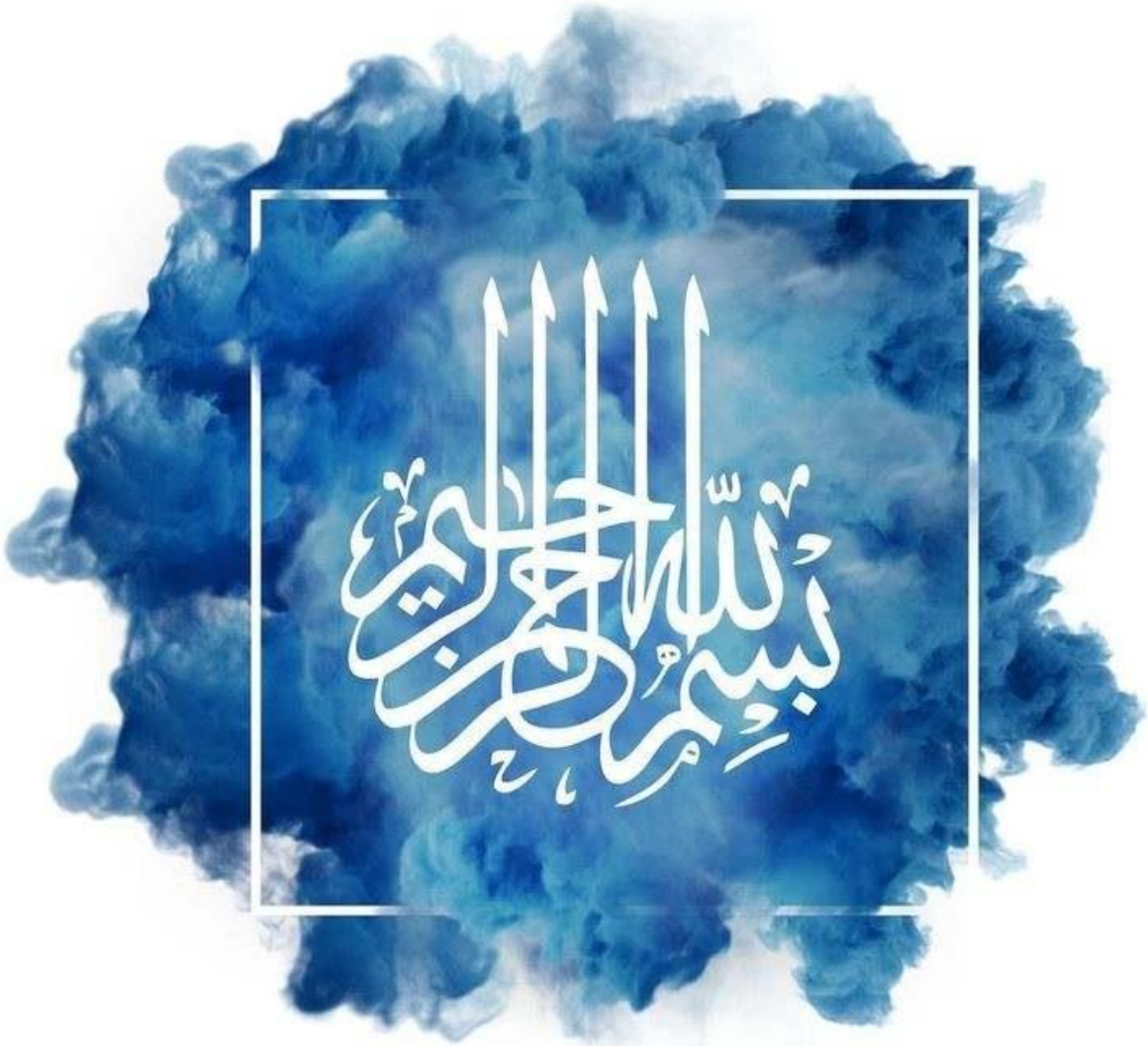
ميدون ياسر

سيديري لخضر

مقدمة أمام لجنة المناقشة المكونة من :

رئيسا	- جامعة بلحاج بوشعيب عين تموشنت	سيد حياة
مشرفا	- جامعة بلحاج بوشعيب عين تموشنت	توزان فاطمة
ممتحنا	- جامعة بلحاج بوشعيب عين تموشنت	بلغزلي جهاد

السنة الجامعية : 2023 - 2024



دعاء

اللهم لا تجعلنا نصاب بالغرور اذا نجحنا و لا
باليأس اذا أخفقنا و ذكرنا

إن الإخفاق هو صورة التجربة الاولى التي
تسبق النجاح

اللهم :

إذا أعطيتنا نجاحا فلا تأخذ تواضعنا

إذا أعطيتنا تواضعا فلا تأخذ عزتنا

إذا أعطيتنا مالا فلا تأخذ سعادتنا

إذا أعطيتنا قوة فلا تأخذ عقولنا



شكراً

ر

قال تعالى "ولئن شكرتم لأزيدنكم"

الحمد لله الذي أنار لنا درب العلم و المعرفة و أعاننا على أداء هذا الواجب و وفقنا إلى انجاز هذا العمل، نهدي ثمرة جهدنا هذا إلى الوالدين الكريمين و جميع الإخوة و الأخوات الذين كانوا لنا العون و السند،

نتوجه بجزيل الشكر إلى الأستاذ المشرفة "توزان فاطمة" لمساعدتها لنا و إشرافها على انجاز هذا العمل .

و إلى جميع الأساتذة الذين لم ييخلوا علينا بمساعدتهم و نصائحهم و توجيهاتهم و إلى كل من ساعدنا من قريب أو من بعيد على انجاز هذا العمل و في تذليل ما واجهنا من صعوبات.

إهداء

أحمد الله عز وجل على منه و عونه لإتمام هذا البحث.

إلى الذي وهبني كل ما يملك حتى أحقق له آماله، إلى من كان يدفعني قدما نحو الأمام لنيل
المبتغى، إلى الإنسان الذي أمثلك الإنسانية بكل قوة، إلى الذي سهر على تعليمي بتضحيات
جسام مترجمة في تقديسه للعلم، إلى مدرستي الأولى في الحياة أبي الغالي على قلبي أطال
الله في عمره؛ إلى التي وهبت فلذة كبدها كل العطاء و الحنان، إلى التي صبرت على كل
شيء، التي رعنتي حق الرّعاية و كانت سندي في الشدائد، و كانت دعواها لي بالتوفيق،
تتبعنتي خطوة خطوة في عملي، إلى من ارتحت كلما تذكرت ابتسامتها في وجهي نبع الحنان
أمي أعز ملاك على القلب و العين جزاها الله عني خير الجزاء في الدارين؛ إليهما أهدي هذا
العمل المتواضع لكيّ

و إلى كل من يؤمن بأن بذور نجاح التغيير هي في دواتنا و في أنفسنا قبل أن تكون في أشياء
أخرى...

قال الله تعالى : "إن الله لا يغير ما بقوم حتى يغيروا ما بأنفسهم" الآية 11 من سورة الرعد
إلى كل هؤلاء أهدي هذا العمل

ياسر

إهداء

أهدي مذكرة التخرج هذه إلى أسرتي وأصدقائي الأعزاء الذين
دعموني
و شجعوني طوال فترة دراستي.

هذه المذكرة تمثل العمل الشاق و الجهد المستمر و التفاني الذي
قمت به
لتحقيق هذا الإنجاز.

أشكركم على كل الدعم و التشجيع ، و أتمنى أن يكون هذا الإنجاز
هو
بداية لمستقبل مشرق و ناجح

لخضر

قائمة المحتويات

	الشكر
	الإهداء
أ	مقدمة
الفصل الأول الاطار المفاهيمي للرقمنة و المؤسسات التربوية	
8	تمهيد

9	المبحث الأول: الأدبيات النظرية للتحول الرقمي
9	المطلب الأول: ماهية التحول الرقمي
11	المطلب الثاني : خطوات التحول الرقمي و أبعاده
14	المطلب الثالث : أهمية وأهداف التحول الرقمي
15	المبحث الثاني : ماهية المؤسسة التربوية
15	المطلب الأول : تعريف المؤسسة التربوية
16	المطلب الثاني : خصائص المؤسسة التربوية و وظائفها
18	المطلب الثالث : الدراسات السابقة
27	خلاصة الفصل
الفصل الثاني	
دراسة ميدانية في ثانوية أحمد بلحاج سعيد	
29	تمهيد
30	المبحث الأول : تقديم ثانوية أحمد بلحاج سعيد
30	المطلب الأول: التعريف بالثانوية
30	المطلب الثاني : الهيكل التنظيمي للثانوية
33	المطلب الثالث: أهداف الثانوية
35	المبحث الثاني : عرض و تحليل نتائج الدراسة
35	المطلب الأول : منهج وأداة الدراسة .
40	المطلب الثاني : صدق أداة الدراسة.
66	المطلب الثالث: تحليل النتائج
73	خلاصة الفصل
75	خاتمة
	قائمة المصادر و المراجع

المقدمة العامة

يتميز العالم اليوم بكثرة التطورات والابتكارات والاختراعات في مختلف مناحي الحياة وتعد في هذه التطورات التي يشهدها قطاع تكنولوجيايات الاعلام والاتصال اهم ما يميز مطلع القرن الواحد والعشرين، وهي التطورات التي أدت الى بروز ما يسمى بالثورة الرقمية المبنية على اقتصاد المعرفة، و التي كان لها بالغ الاثر على اغلبية البشرية عامة، وعلى مختلف المنظمات الناشطة في شتى المجالات.

اثرث الثورة الرقمية على مختلف المنظمات في العالم، اذ ساهمت في بروز ما يسمى بالإدارة الالكترونية و التي تعتبر احد اهم مخرجات التطورات التكنولوجية في مجال الاعلام والاتصال و لذلك أصبحت مصدرا مهما بالنسبة للكثير من المفكرين الاقتصاديين و الاجتماعيين و الباحثين في مجال إدارة الاعمال اذ أضحت عامل أساسي لضمان جودة الأداء و سرعة التكيف مع التغيرات التي تحدث , مما جعل من المنظمات تسعى جاهدة لمعالجة القصور في النمط التقليدي للإدارة من خلال تبنيها للإدارة الالكترونية.

و من اجل ذلك , تسعى مختلف المنظمات في العالم و من ضمنها المؤسسات التربوية الى اعتماد على استراتيجيات دقيقة لضمان التحول من الإدارة التقليدية الى الإدارة الالكترونية و هذا ما يسمى بالتحول الرقمي على مستوى المؤسسات و الذي يمكن تعريفه على انه الإجراءات التي تنفذها المؤسسة لدمج التكنولوجيا الرقمية في جميع مجالات معاملاتها و هذا الخيار أي التحول الرقمي يتيح للمؤسسة افضل الفرص للاستثمار معطيات تكنولوجيا الاتصالات و المعلومات مما يحقق لها ميزات تتفوق بها عن غيرها

يتمثل الهدف الأساسي لتطبيق التحول الرقمي في المؤسسات التربوية بشكل أساسي إلى تحسين جودة التعليم وتعزيز كفاءة العمليات، وتطوير مهارات القرن الحادي والعشرين، وتحسين التواصل بين جميع أصحاب المصلحة، وتحسين بيئة التعليم بشكل عام , يُمكن للتكنولوجيا أن تُحدث تغييرًا جذريًا في التعليم من خلال توفير بيئة تعلم غنية ومتنوعة للطلاب، ودعم التعلم الذاتي , والتعلم عن بعد، وتخصيص تجربة التعلم لكل طالب، ورفع مستوى التحصيل الدراسي للطلاب.

ولضمان الحصول على نتائج اكثر فعالية و المساهمة في الارتقاء بأدائها المؤسسي التربوي و التعليمي و الرفع من جودته و لتحقيق هذا الهدف، يجب على المؤسسات التربوية توفير البنية التحتية اللازمة للاتصال الرقمي، وتطوير برامج تعليمية تتضمن التكنولوجيا، وتدريب المعلمين على استخدام التكنولوجيا في التعليم، وتغيير ثقافة التعليم لتكون أكثر تقبلاً للتكنولوجيا و الاستثمار الأمثل للأجهزة و الموارد المالية و البشرية ووسائل الاتصال و الخبرات التعليمية من خلال حسن التسيير ووضع تصاميم و الخطط , تحقيق التناغم بين تلك العناصر يهدف الوصول الى اعلى معدلات الجودة في الإدارة التعليمية و ضمان مستقبل تعليمي افضل .

انطلاقا مما سبق تبرز أهمية الموضوع، بالاعتماد على المنهج تحليل المضمون و تطبيق الدراسة على ثانوية احمد بلحاج سعيد بولاية عين تموشنت بلدية شعبة اللحم , بهدف توضيح المقصود بالتحول الرقمي، وتبيان أثره على اداء المؤسسات التربوية ، تناول الباحثين الموضوع من خلال الجوانب:

إشكالية الدراسة

ومن خلال ما سبق يمكن صياغة إشكالية الدراسة على النحو التالي:

هل يوجد تأثير للتحول الرقمي على اداء مؤسسة أحمد بلحاج سعيد ؟

ب - الأسئلة الفرعية:

من أجل الإجابة على الإشكالية الرئيسية قمنا بتجزئتها إلى الأسئلة الفرعية التالية:

- أ- ما هي التحديات التي تواجه المؤسسة احمد بلحاج سعيد التربوية في تنفيذ التحول الرقمي؟
- ب - ما هي أفضل الممارسات لضمان نجاح التحول الرقمي في مؤسسة أحمد بلحاج سعيد؟
- ج - كيف يمكن لمؤسسة أحمد بلحاج سعيد التربوية قياس تأثير التحول الرقمي على الأداء؟
- د. ما هو مستقبل التحول الرقمي في التعليم؟

- 1- هل يوجد أثر ذو دلالة إحصائية بين التقنيات الرقمية و تحسين أداء المؤسسات التربوية في ثانوية احمد بلحاج سعيد بولاية عين تموشنت بلدية شعبة اللحم ؟
- 2- هل يوجد أثر ذو دلالة إحصائية بين فعالية التكنولوجيا و تحسين أداء المؤسسات التربوية في ثانوية احمد بلحاج سعيد بولاية عين تموشنت بلدية شعبة اللحم ؟
- 3- هل يوجد أثر ذو دلالة إحصائية بين تفاعل الطلاب و تحسين أداء المؤسسات التربوية في ثانوية احمد بلحاج سعيد بولاية عين تموشنت بلدية شعبة اللحم ؟

ت - الفرضيات:

الفرضية الرئيسية : توجد علاقة ذات دلالة احصائية 0.05 بين التقنيات الرقمية و أداء المؤسسات التربوية.

الفرضيات الفرعية :

1. توجد علاقة ايجابية ذات دلالة احصائية لتأثير التقنيات الرقمية في تحسين أداء المؤسسات التربوية
2. توجد علاقة ايجابية ذات دلالة احصائية لفعالية التكنولوجيا في تحسين أداء المؤسسات التربوية
3. توجد علاقة ايجابية ذات دلالة احصائية لتفاعل الطلاب في تحسين أداء المؤسسات التربوية

ث - أهداف الدراسة:

تهدف الدراسة بالأساس للتعرف على مفهوم التحول الرقمي و خطواته وأهميته وتأثيره على اداء المؤسسة التربوية محل الدراسة كما تسعى هذه الدراسة لتحقيق الأهداف التالية:

- التعرف على واقع التحول الرقمي في المؤسسة محل الدراسة الميدانية؛
- التعرف على مستوى التحسين الأداء المؤسسة محل الدراسة الميدانية؛
- تحليل أثر التحول الرقمي المختلفة على التحسين الأداء المؤسسة محل الدراسة الميدانية؛
- تقديم التوصيات العملية بناء على نتائج الدراسة لمتخذي القرار والتي من شأنها دعم التحسين الأداء مؤسسات التربية من خلال تفعيل دور التحول الرقمي بالمؤسسة محل الدراسة الميدانية؛
- المساهمة في زيادة فاعلية وكفاءة العمليات الإدارية ورفع مستوى التحسين الأداء المؤسسة محل الدراسة الميدانية؛

ج - أهمية الدراسة:

تكمن أهمية الدراسة في أن التحول الرقمي يعد أحد أهم أسباب بروز الصف الثاني من القياديين والإداريين المؤهلين وهو ما يجعله من أهم الضمانات لاستمرارية أية منظمة، ومن ناحية أخرى فإن التحسين الأداء الوظيفي يعد من أهم مقاييس تقدم المنظمات وتطورها حيث أن ذلك قائم على ما يتوافر لدى العاملين خاصة في المجال التربوي بها من قدرات وإمكانيات إبداعية وتبرز أهمية هذه الدراسة من خلال ما يلي:

الدراسة تبحث في التحول الرقمي وهو أحد أهم المفاهيم التنظيمية الجديدة والذي توليه المنظمات المعاصرة أهمية بالغة وتعتبره من العوامل الأساسية للتميز والاستمرار في بيئة تنافسية.

يبرز دور التحول الرقمي في الوصول بالعاملين إلى مستوى عال من التحسين وبالتالي يمكن الاستفادة من نتائج الدراسة في إعطاء توضيح للمنظمات عن أهمية التحول الرقمي وما يقدمه من نجاح وتميز وتقدم للمنظمة؛ الإثراء المعرفي سواء كان ذلك من خلال ما سيتم التطرق إليه في الجانب النظري للدراسة بالنسبة للتحول الرقمي وكذلك بالنسبة لتحسين الأداء الوظيفي وعلاقته بالتحول الرقمي ومن جانب آخر من خلال النتائج المتحصل عليها التي ستكون كمييار لدعم الدراسات السابقة أو لاقتراح توصيات لدراسات من شأنها أن تساهم في توضيح التحول الرقمي أو ربطه بمتغيرات أخرى.

المساهمة في الاستثمار الأمثل للموارد البشرية وزيادة كفاءتها وفعاليتها

ح - مبررات ودوافع اختيار موضوع البحث:

هناك العديد من الأسباب التي جعلتنا نرغب في البحث في هذا الموضوع ومنها نذكر ما يلي:

- يعد موضوع البحث ذو صلة بتخصص إدارة الموارد البشرية
- وجود فضول شخصي لمعرفة دور التحول الرقمي في تحسين الأداء المؤسسات التربوية ؛
- الأهمية البالغة للموضوع؛
- إمكانية إسقاط الجانب النظري على الدراسة التطبيقية؛

-الرغبة في دراسة الموضوع للغوص في مفاهيمه المتداخلة ومعرفة طبيعة العلاقة بين التحول الرقمي و أثره تحسين الأداء المؤسسات التربوية في الواقع العملي من خلال الجانب التطبيقي بالمؤسسة محل الدراسة الميدانية؛

-الوقوف على مدى تطبيق المؤسسة محل الدراسة الميدانية لخطوات التحول الرقمي؛

-محاولة إثراء البحث العلمي وتطبيقاته بما يفيد المجتمع خاصة المكتبة الجامعية.

-حدود الدراسة:

لقد تمت الدراسة ضمن الحدود التالية:

-**الحدود المكانية:** لقد تم إسقاط الجانب النظري لهذه الدراسة على ثانوية احمد بلحاج سعيد بولاية عين تموشنت بلدية شعبة اللحم ؛

-**الحدود الزمنية:** لقد تمت هذه الدراسة في شهر مارس خلال الموسم الجامعي 2024/2023.

-**الحدود البشرية:** قمنا بتوزيع الاستبيان على عينة من الموظفين في ثانوية احمد بلحاج سعيد بولاية عين تموشنت بلدية شعبة اللحم قدرها 20موظف، من مختلف المراكز الوظيفية؛

-**الحدود الموضوعية:** اقتصرنا هذه الدراسة على موضوع التحول الرقمي واثره على اداء المؤسسات التربوية

-التعرف على مستوى التحسين اداء مؤسسات التربية بالمؤسسة محل الدراسة الميدانية؛

-تقديم التوصيات العملية بناء على نتائج الدراسة لمتخذي القرار والتي من شأنها دعم التحسين اداء المؤسسات التربوية من خلال تفعيل دور التحول الرقمي بالمؤسسة محل الدراسة الميدانية؛

-المساهمة في زيادة فاعلية وكفاءة العمليات الإدارية ورفع مستوى التحسين الاداء الوظيفي للعاملين بالمؤسسة محل الدراسة الميدانية؛

د -منهج البحث والأدوات المستخدمة:

تم الاعتماد على المنهجي الوصفي والتحليلي في الدراسة، حيث تم الانطلاق من دراسة الأبعاد النظرية لتحديد التحول الرقمي واثره في التحسين الاداء المؤسسة التربوية في الثانوية ، وذلك من خلال إجراء المسح المكتبي من أجل بناء الإطار النظري والاطلاع على الدراسات السابقة واعتمدت الدراسة على الأسلوب الميداني، وذلك باستخدام الاستبانة لجمع البيانات من مجتمع الدراسة من أجل الإجابة على أسئلة الدراسة واختبار فرضياتها.

-مرجعية الدراسة:

تم استعمال مجموعة من المراجع والمصادر المتمثلة في الكتب باللغتين العربية والأجنبية، والمجلات وكذا الرسائل الجامعية ومواقع الانترنت المؤصلة.

-هيكل الدراسة:

قسمنا الدراسة إلى جزأين، جزء نظري وجزء تطبيقي كما يلي:

الفصل الأول: يضم الجانب النظري للموضوع، سنتطرق من خلاله عرض المبحثين الأساسيين وهما:

المبحث الأول تناولنا فيه ادبيات النظرية للتحول الرقمي أما المبحث الثاني فتحدثنا فيه عن ماهية المؤسسة التربوية بالإضافة إلى الدراسات السابقة

الفصل الثاني : يتضمن إسقاط المفاهيم النظرية على المؤسسة محل الدراسة الميدانية للتعرف على واقع التحول الرقمي ومدى تأثيره على أداء الموظفين في المؤسسة، ومن خلاله سنتطرق إلى مبحثين أساسيين هما:

في المبحث الأول: التطرق إلى الطريقة والأدوات المستعملة في الدراسة أما في المبحث الثاني عرض ومناقشة نتائج الدراسة .

الفصل الأول

الإطار المفاهيمي للرقمنة و المؤسسات التربوية

تمهيد :

التحول الرقمي هو عملية تطوير وتحسين العمليات والخدمات التقليدية باستخدام التكنولوجيا الرقمية، بهدف تحسين الكفاءة والفعالية، وزيادة قدرة المؤسسات على التكيف مع المتطلبات المتغيرة للسوق واحتياجات المؤسسات. حيث يتوجب عليها أن تركز على تلبية احتياجات وتوقعات بشكل فعال.

تتضمن عملية التحول الرقمي تبني التقنيات الحديثة مثل الذكاء الاصطناعي، وتحليل البيانات الضخمة، والحوسبة السحابية، والإنترنت من الأشياء، والتعلم الآلي، والتفاعل مع المؤسسات عبر منصات الوسائط الاجتماعية وتطبيقات الجوال. كما يشمل التحول الرقمي تعديل العمليات التقليدية لتكون أكثر اتصالاً وتكاملاً مع البيئة الرقمية.

وعليه تم تقسيم الفصل الأول الى :

- المبحث الأول : ادبيات النظرية للتحول الرقمي
- المبحث الثاني : ماهية المؤسسة التربوية

المبحث الأول: الأدبيات النظرية للتحويل الرقمي

التحول الرقمي هو عملية استخدام التكنولوجيا الرقمية لتغيير وتحسين العمليات التجارية والخدمات والنماذج الاقتصادية في المنظمات والمؤسسات و من خلال هذا المبحث سنتعرف على مفهوم التحويل الرقمي و نشأته و دوره .

المطلب الأول: ماهية التحويل الرقمي

التحول الرقمي هو عملية تبني التكنولوجيا الرقمية لتحسين العمليات، وزيادة الكفاءة، وتعزيز القيمة المضافة في المؤسسات. يُعتبر التحويل الرقمي خطوة حاسمة في مواكبة التطورات التكنولوجية السريعة والاستفادة من الإمكانيات الهائلة التي تتيحها هذه التقنيات لتحسين الأداء وتعزيز التنافسية و من خلال هذا المطلب سنتعرف على أهم أسسه

الفرع الأول: تعريف التحويل الرقمي و تطوره

أولاً: تعريف التحويل الرقمي

التعريف الأول: هو عبارة عن عملية جوهرية داخل سلسلة خلق القيمة المضافة أو الهيكل الداخلي للمؤسسة، والتي تكون إما مسبب أو شرط مسبق لاستخدام التكنولوجيا ويؤكد هذا المفهوم على أن الفكرة الرئيسية الاستراتيجية الأعمال الرقمية تكمن في كيفية فهم تكنولوجيا المعلومات كشرط أساسي للابتكار و تحقيق القدرة التنافسية¹

التعريف الثاني: هو عملية انتقال الشركات إلى نموذج عمل يعتمد على التقنيات الرقمية في ابتكار المنتجات والخدمات، و توفير قنوات جديدة من العائدات وفرص تزيد من قيمة منتجاتها²

¹ محمد محمد محمود حماد، دور التحويل الرقمي في تطوير أداء العاملين، المجلة العالمية للدراسات والبحوث المالية والإدارية الجلد

07، العدد 02 ديسمبر 2020، ص 428

² محمد محمد محمود حماد ، مرجع نفسه ، ص428

التعريف الثالث: يعرف التحول الرقمي بأنه استخدام التقنيات الرقمية الجديدة ، مثل الهاتف المحمول ، و الذكاء الاصطناعي ، و الحوسبة السحابية، وسلسلة الكتل ، وإنترنت الأشياء ، لتمكين التحسينات التجارية الرئيسية ، ولتحسين تجربة العملاء ، وتبسيط العمليات أو إنشاء نماذج تجارية جديدة¹

و إجمالاً يمكننا القول بأن التحول الرقمي هي عملية تحويل المؤسسات والمنظمات من استخدام العمليات والأساليب التقليدية إلى استخدام التكنولوجيا الرقمية في جميع جوانب أعمالها. يتضمن ذلك تطوير وتبني التقنيات الحديثة مثل الحوسبة السحابية، والذكاء الاصطناعي، والإنترنت من الأشياء، وتحليل البيانات الضخمة، والتعلم الآلي، والتفاعل الرقمي².

يتيح التحول الرقمي للمؤسسات تحسين كفاءتها وفعاليتها، وزيادة قدرتها على التكيف مع التغيرات في السوق واحتياجاتها. كما يمكنه أن يفتح أبواباً للابتكار والتطوير، ويسهم في تحسين تجارب العاملين وتقديم خدمات متميزة.

يعد التحول الرقمي عملية شاملة تشمل الجوانب التقنية والثقافية والتنظيمية، ويتطلب التزاماً من قادة المؤسسات بتغيير الطرق التقليدية للتفكير والعمل³.

ثانياً: تاريخ التطور التكنولوجي

في سنوات الستينيات انتشر وتطورت المعلوماتية في مجال بحوث علم الكيمياء و المواد البترولية من أجل تنمية بعض المعدلات والحسابات ، وحسب الأدبيات النظرية هناك خمس ثورات تكنولوجية كبيرة ، المرحلة الأولى من سنة 1785 إلى 1845 ظهرت فيها الطاقة المائية و الحديد ، ومن سنة 1845 إلى سنة 1990 عرف بالآلة البخارية و السكك الحديدية ثم مرحلة ما بين 1900 إلى 1950 وتميزت بظهور الكهرباء وتطور علم و الكيمياء ثم من سنة 1950 إلى 1990 وهي مرحلة المواد البيتروكيميائية و الالكترونيات وتطور مجال الطيران ، وأخيراً بداية من سنوات التسعينات وتعرف بمرحلة الإعلام الآلي والإنترنت والاتصال وتكنولوجيا الاتصال وهذه المرحلة مهدت إلى ظهور الهاتف النقال مواقع الويب التي كان لها الأثر المباشر والمحوظ في ظهور مفهوم التحول الرقمي الذي تعيشه البشرية اليوم⁴.

الفرع الثاني: متطلبات التحول الرقمي

تتمثل متطلبات التحول الرقمي فيما يلي⁵ :

1_ الموارد البشرية : تشكل الموارد البشرية جانبا حيويا يصعب على المؤسسات تطبيق التحول الرقمي بدونها ، إذ يتوجب توفير كوادر مؤهلة قادرة على استخدام البيانات و تحليلها لاتخاذ قرارات فعالة ، كما يتطلب تخطيط الرؤى وتنفيذها كفاءات بشرية وخبرات علمية و عملية مع إيمان بالتغيير والتطوير .

2_ العمليات : وهي عبارة عن مجموعة من النشاطات أو المهام المترتبة والمتراطة التي تنتج خدمة معينة أو منتج معين للمستفيدين يجب على المؤسسات إرساء بناء تقني فعال يسمح بتطوير العمليات على الصعيدين الداخلي و الخارجي في إنجاز العمليات مع وجود رقابة في إنجاز العمليات.

3_ البيانات : يفترض أن تقوم المؤسسات بجهود إدارة وتحليل البيانات بشكل منظم وفعال وتلك توفر معلومات و إجراءات توعية موثوقة و كاملة مع توفير وتطوير أدوات مناسبة للتحليل الإحصائي والبحث عن البيانات والتنبؤ بالمستقبل ، كما يجب متابعة البيانات بشكل مستمر لضمان استمرار تفقها و الاستفادة منها بشكل يتماشى مع أهداف المؤسسة وتوقعاتها.

4_ التقنيات : حيث يتم بناء التحول الرقمي باستخدام منظومة من الأجهزة ، وأنظمة التشغيل ووسائط التخزين ، والبرمجيات التي تعمل ضمن بيئات تقنية ومرکز معلومات تسمح باستخدام جميع الأصول بكفاءة تشغيلية غير منقطعة ، كما يستلزم ضمان مستوى خدمة مناسب لأفراد المؤسسة و عملائها ومورديها عبر

¹شحادة، التحول الرقمي و التكنولوجيا المالية في المصارف الإسلامية -دراسة في المصالح والفساد، 2022، ص 34

² محمود ولاء ،مقومات تنمية الموارد البشرية الاكاديمية جامعة بنها في العصر الرقمي "الواقع وسيناريوهات المستقبل، بحث منشور في مجلة كلية التربية، جامعة كفر الشيخ، العدد (90) - العدد الأول 19 ، المجلد الثاني، السنة (18) ، 2018م ، ص 12

³ محمود ولاء ،مرجع نفسه ، ص 12

⁴ أبو شخيدم ، سحر ، " فاعلية التعليم الإلكتروني في ظل انتشار فيروس كورونا من وجهة نظر المدرسين في جامعة فلسطين التقنية

(حضورى)"، جامعة النجاح الوطنية، نابلس، فلسطين ، 2020 ، ص 06

⁵ محمد محمد محمود حماد،مرجع سبق ذكره ص14

فرق مهنية مسؤولة عن إدارة المنظومة التقنية و البنية التحتية للشبكة سواء أكانت هذه المنظومة محلية أو سحابية.

المطلب الثاني : خطوات التحول الرقمي و أبعاده

يشمل التحول الرقمي خطوات و أبعاد لضمان مرونة سير العمل.

الفرع الأول: خطوات التحول الرقمي¹

أولاً: تحول الرؤية : إن تقنية التحول الرقمي تتطلب رؤية واضحة لنقطة انطلاق نحو هذا التحول ، إذ يتعلق الأمر بإعادة التفكير في المنهج وكيف يمكن للتكنولوجيا الجديدة أن تساعد على تحقيقه ، وفي هذا الصدد نجد الجزائر أطلقت مشروع الجزائر الالكترونية 2013 الذي أعلنت فيه الجزائر عن رؤيتها للتحول الرقمي ، تجسدت رؤيته في البداية إلى تطوير الخدمات الحكومية من خلال عصرنة مختلف القطاعات ، ومؤخراً أصدرت مجموعة من القوانين التي تعزز من الناحية القانونية هذا التحول كقانون التجارة الالكترونية و القانون المتعلق بحماية الأشخاص الطبيعية في مجال المعالجة الآلية للمعطيات وإن كانت هذه القوانين جاءت كخطوة متأخرة مقارنة مع الدول المغربية (تونس و المغرب) التي كانت السباقة في هذا الصدد وكذا الدول العربية بصفة عامة وبالمقابل مثلاً نجد المملكة السعودية وضعت الخطط الملائمة على المدى القصير والطويل لتطوير اتصالات وتقنية المعلومات وتوسيع انتشارها وتسهيل الحصول عليها في جميع مناطق المملكة بشكل يلبي احتياجات التنمية الاقتصادية و الاجتماعية والتعليمية والصحية.

ثانياً: اعتماد ثقافة التغيير: يقصد بها تحويل الهيكل التنظيمي من التسلسل الهرمي التقليدي إلى فرق أصغر تكون مخولة لاتخاذ القرارات حيث يمكن ترجمة التعاون بين موظفي التطوير والتكنولوجيا المعلومات والوحدات الاستراتيجية إلى خدمات محسنة . ومن ثم يعتبر التحول في ثقافة المؤسسة وبيئة العمل في المرحلة الأولى من التحول كخطوة إيجابية تساهم في تنفيذ ونجاح التحول الرقمي.

1_ العامل البشري : يحدث الفرق *<le facteur humain faire la différence>* : يعتبر نظام المعلومات عاملاً للتماسك والانتشار لهذه الثقافة الرقمية ، وباعتبارها بناء اجتماعي للشركة فإن الثقافة تؤثر على الأفراد ومستوى أدائهم وابتكارهم ، كما ترى أن المنظمات ذات الثقافة المؤسسية أكثر كفاءة نسبياً من غيرها خاصة في المجال الرقمي ، وعليه إن العامل البشري عنصر مهم في عملية التحول الرقمي ورفع معدل الذكاء الرقمي للمؤسسة لذا يجب على القائمين بالإدارة تمكين الموظفين داخل المؤسسة التي تمر بمرحلة التحول الرقمي بتطوير مهاراتهم الرقمية. ومن ثم إن نقص الكفاءات والقدرات المتمكنة يعد من أهم العوائق التي تحول دون تنفيذ ناجح لبرنامج التحول و تحقيق أهدافه المرجوة².

2- المؤسسة العضوية : بدلاً من التسلسل الهرمي *<l'entreprise organique plutôt que hiérarchique>* من حيث أساليب التشغيل توجد إمكانيات غير عادية مع التطوير الميسر للاستقلالية على مستوى الجهات الفاعلة ، وترغب في العمل أكثر في المشاريع العضوية من المؤسسات الهرمية. وبهذا فإن فكرة التسلسل الهرمي تعد بمثابة الروتين المعوق لعملية التحول الرقمي ، خاصة أنها تؤدي إلى صعوبة تطبيق فكرة روح الفريق الواحد .

3_ الإدارة بالمعنى والقيم : « *le management par le sens et les valeurs* » يتطلب تعقيد المنظمات نماذج تنظيمية جديدة وقادة جدد لاسيما في أوقات الأزمات وفي مواجهة متطلبات الإنتاج المفرط ومتطلبات الأداء على جميع المستويات ، ومن ثم لم تعد الهياكل الهرمية من الأعلى إلى الأسفل قادرة على تحديد وتنفيذ استراتيجية ناجحة غالبية الاقتصاد العالمية والمتنوعة والمتعددة الأوجه اليوم ، و عليه من إحدى الطرق الممكنة هي تطوير المنظمات المفتوحة التي تسمح للفرق المستقلة بالنجاح من خلال مشاركة نظام محدد من القيم. وتبرر أهمية الإدارة بالقيم في مجال التحول الرقمي في أنها تهتم بتوظيف الطاقات

¹ أبو شخيدم ، سحر ، " فاعلية التعليم الإلكتروني في ظل انتشار فيروس كورونا من وجهة نظر المدرسين في جامعة فلسطين التقنية (خضوري)"، جامعة النجاح الوطنية، نابلس، فلسطين ، 2020، ص 06

² البحيري، شيرين : فاعلية استخدام الفصول الافتراضية في تطوير النظام التعليمي المتكامل: دراسة تطبيقية على الجامعة المصرية الأهلية للتعليم الإلكتروني، مصر، 2018، ص 24

الكامنة في العامل البشري للوصول إلى درجة عالية من جودة الأداء والتي أساسها العلم، والضمير ، والأخلاق العالية مما يؤدي إلى تقليل الفساد كالاختلاس والرشوة والمحسوبية... إلخ .

ثالثا: تغيير نموذج التكلفة : يمكن للميزانيات المصغرة دفع عجلة الابتكار لأن الفرق ستتخذ خطوات خلاقة لابتكار عمليات جديدة تساعد على معالجة التحديات ، ويمكن للخدمات السحابية أن تؤثر بشكل إيجابي في التكلفة بسبب قدرتها على تحديث البنى التحتية من دون استثمارات رأسمالية كبيرة ، كما تقادي عمليات الشراء الطويلة والدفع المقدم يسمح بتنفيذ مزيد من المشاريع من خلال الوصول الفوري إلى موارد الحوسبة في أي وقت وأي مكان وعبر أي جهاز.

رابعا: بدء الأعمال في سحابة : هناك البعض من المؤسسات والشركات تفضل القيام بنقل التراخيص والمشاريع الفردية إلى السحابة ، وهناك من يفضل بدء الأعمال في السحابة مباشرة . فنجد في هذا الصدد Dévops حيث أنه نظام يتيح للشركات تقديم تحديثات البرامج والأمن على الصعيد الداخلي وللعلاء ، و الهدف النهائي من ذلك هو طرح المنتجات في السوق ، وتقديم تحديثات البرامج ، والأمن بشكل أسرع وجعل العملية كلها أكثر موثوقية.

خامسا: تتبع عملية التقدم : عندما تتم عملية التحول الرقمي الكامل للنشاط التجاري بشكل متقن وباحترام خطوات التحول ، سيساهم بتحسين ورفع الأرباح للشركة التجارية، حيث تم إنشاء مقاييس لتتبع وقياس عملية التقدم المحرز.¹

الفرع الثاني : أبعاد التحول الرقمي

يوجد بعدين رئيسيين للتحول الرقمي وهما²:

أ_ التقنيات الرقمية: يمثل التحول الرقمي تحولا ناتج عن تطور التكنولوجيات الجديدة ، فلقد لوحظ في الأدبيات أن التقنيات الرئيسية المذكورة في سياق التحول الرقمي للمؤسسات هي التكنولوجيات الإنترنت التحليلية ، ولقد تطورت هذه التقنيات التكميلية الثلاثة هذه السنوات الأخيرة بشكل خاص بفضل التقنيات السحابية

ب_ تجربة المستخدم: يضع التحول الرقمي المستخدمين في صميم استراتيجية المؤسسة ، فالمتعاملين يطالبون أكثر فأكثر فيما يتعلق بجودة المنتجات والخدمات ، ويتوقعون أن تكون المؤسسة قادرة على التكيف بسرعة وتخصيصها حسب احتياجاتهم المتغيرة وينطبق الأمر بشكل خاص على الأجيال الرقمية الجديدة ، التي لديها معرفة عميقة بالتكنولوجيات الجديدة وقدرة هامة لمشاركة تجربتها مع الآخرين عبر وسائل الإعلام الاجتماعية. ولمواجهة هذه التوقعات الجديدة ، يتعين على المؤسسات تكيف سلوكياتها للتعامل مع منتجاتها وخدماتها وفقا لاتجاهات الاستهلاك. هذا هو السبب الذي يجعل التحول الرقمي يبدأ عموما بتحويل وظيفة التسويق ، ويمر هذا الأخير على وجه الخصوص من خلال أدوات إدارة علاقات الزبائن (CRM) كأحدث جيل يدمج بعدا اجتماعيا قويا من خلال وحدات التحليل الشبكات الاجتماعية. كما جاءت الرقمنة وظيفة الموارد البشرية أيضا مع تنفيذ أدوات إدارة علاقات الموظفين (ERM) ، و يعتبر هذا النوع من أدوات أن الموظف زبون داخلي ويهدف إلى ضمان مستوى عالي من الخدم

المطلب الثالث : أهمية وأهداف التحول الرقمي

الفرع الأول: أهمية التحول الرقمي

تتمثل أهمية التحول الرقمي في ما يلي³ :

__ تقديم الخدمات بشكل أسهل وأسرع دون اللجوء إلى الانتظار لفترات طويلة.

¹ البحيري، شيرين : فاعلية استخدام الفصول الافتراضية في تطوير النظام التعليمي المتكامل: دراسة تطبيقية على الجامعة المصرية الأهلية للتعليم الإلكتروني، مصر، 2018، ص 24

² الحناوي، حامد، دور كتاب التكنولوجيا للصف الثاني عشر في اكساب الطلبة بعض المعايير العالمية لتكنولوجيا المعلومات. رسالة ماجستير غير منشورة، كلية التربية، الجامعة الإسلامية، غزة، فلسطين، 2010، ص 96

³ الحناوي، حامد، دور كتاب التكنولوجيا للصف الثاني عشر في اكساب الطلبة بعض المعايير العالمية لتكنولوجيا المعلومات. رسالة ماجستير غير منشورة، كلية التربية، الجامعة الإسلامية، غزة، فلسطين، 2010، ص 96

المساهمة في عملية ربط القطاعات الحكومية أو الخاصة ببعضها من خلال التعاون والتنسيق عبر شبكة الإنترنت.

ضرورة اتجاه مؤسسات التربية لمواكبة العصرية والاتجاه نحو استخدام التكنولوجيا لتطبيق التحول الرقمي في تقديم خدماتها لتحقيق رضا المستخدمين.

التغلب على الضغوط الواقعة من جانب شرائح المجتمع على المؤسسات و الهيئات لتحسين خدماتها وإتاحة البرامج التكنولوجية عبر الإنترنت.

يعمل التحول الرقمي على تمكين من المنافسة بهدف التحديث والحفاظ على قدرتها التنافسية وخلق القيمة.

الفرع الثاني : أهداف التحول الرقمي

و منها ما يلي:¹

تعزيز و تطوير نظم تكنولوجية وثقافة مالية أكثر ابتكارا و تعاونية على مستوى المؤسسات و المجتمع.

تغيير نظام التعليم لتوفير مهارات جديدة و توجيه مستقبلي للأشخاص حتى يتمكنوا من تحقيق التميز في العمل الرقمي والمجتمع.

إنشاء وصيانة البيئة التحتية للاتصالات الرقمية و ضمان إدارتها وإمكانية الوصول إليها ، و تحقيق التوازن بين جودة الخدمة و تكاليف تقديمها.

تعزيز حماية البيانات الرقمية ، و الشفافية ، و ضمان متطلبات الاستقلالية ، و تعزيز الثقة.

تحسين إمكانية الوصول إلى الخدمات ، وإرساء ضوابط وآليات وجودة الخدمات الرقمية المقدمة للمجتمع.

تطبيق نماذج أعمال جديدة ومبتكرة ، وتحسين الإطار التنظيمي و المعايير الفنية .

المبحث الثاني : ماهية المؤسسة التربوية

من خلال هذا المبحث سنقسمه إلى ثلاث مطالب حيث سنتناول في المطلب الأول تعريف المؤسسة التربوية أما المطلب الثاني خصائص المؤسسة التربوية و وظائفها

المطلب الأول : تعريف المؤسسة التربوية:

تقوم التربية بتنمية قدرات الأفراد و دمجهم في ثقافة مجتمعهم و تزويدهم بالقيم و الاتجاهات و المعارف التي تمكنهم من التجديد و الابتكار و الاستجابة للتغيرات السريعة ، و لهذا اهتمت التربية بتجاوز مرحلة تقليد الطلاب المعارف و ركزت على إحداث تغييرات بنائية أساسية في فلسفة و بنية التربية و التعليم و محتواه و طرائقه ، كي يساهم في إظهار اتجاهات جديدة وثيقة الصلة بالتنمية ، فالتنمية نتاج مهارة و قيم موجهة نحو تحقيق الأهداف ، و هنا تبدأ أهمية المؤسسة التربوية لخدمة مطلب التنمية و الإسهام فيها.

هي مكان أو موقع يتم فيه التقاء فئات مجتمعية مختلفة الأعمار ، و يتم فيها تعليمهم و تزويدهم بالكثير من المعلومات المختلفة ، و تتكون هذه المؤسسة التعليمية من أعضاء الهيئة التدريسية أو المعلمون و الطلاب بالبقاء في هذه المؤسسة لتلقي العلم لفترة زمنية معينة.

الفرع الاول : أهمية المؤسسة التربوية²:

¹ نبيل عبد الهادي ، علم الاجتماع التربوي ، دار البازوزي العلمية للنشر و التوزيع الأردن ، ط ، 1س ، 2007ص 109
² جوسلين ، المدرسة و المجتمع العصري ، ترجمة (محمد قدرى لطفى و آخرون) عالم الكتب ، القاهرة ، بدون سنة . ص30

لم تعد المؤسسة التربوية على اختلاف أنواعها و مظاهرها ، مظهرا من مظاهر الرفاه التعليمي ، بل هي ضرورة مهمة في التربية المعاصرة إذا استخدمت بالاتجاه الصحيح الذي ينشر الوعي و الثقافة في ربوع المجتمع ، فالتربية لها الأثر في إعداد الفرد و تشكيل شخصيته من خلال عمل تلك المؤسسات التربوية في المحيط الذي يعيش فيه لأن تلك المؤسسات تؤثر في المجتمع .

و لما لأهمية المؤسسة التربوية فقد أعطاها الفكر التربوي دورا بارزا من خلال إيصال المادة التربوية إلى الفرد في المجتمع المعاصر ، و بذلك قد ندفع العملية التربوية إلى الأمام ، و الوقوف بوجه نشاط عولمة الثقافة الغربية ، و تغلغلها في المجتمع الإسلامي المعاصر .

الفرع الثاني : اهداف المؤسسة التربوية :¹

أ- **المواطنة:** أي أن الهدف المتوقع من المدرسة أن تخرج لنا مواطنين صالحين و هم الذين يكونون مزودين بالمهام المناسبة و الاتجاهات القيمة للمشاركة في المجتمع الديمقراطي ، هذه الاتجاهات التي ينبغي أن تزود المدرسة بها الفرد كي يكون مواطنا صالحا ، و من هذه الاتجاهات ممارسة العمل بصورة استقلالية و تقبل المسؤولية و تنمية الثقة بالنفس و احترام الوقت ... الخ.

ب- **المعرفة الإدراكية :** حيث نجد أن الهدف الأول و الأساليب للمدرسة هو إنتاج أو تخريج الأفراد الذين يكونون مزودين بالمعارف التجريبية و المهارة و التفوق التكنولوجي.

-تحقيق التكيف و الابتكار لدى الفرد و المجتمع.

-تهدف إلى ربط التعليم بالحياة بحيث يسهل الانتقال بين المدرسة و المجتمع و هو انتقال في اتجاهين:

- انتقال من حياة التعليم في المدرسة إلى الحياة العملية في المجتمع.
- انتقال عكسي الاتجاه ، من الحياة العملية في المجتمع إلى التعليم و مواصلة الدراسة و متابعتها في أي وقت.²

المطلب الثاني : خصائص المؤسسة التربوية و وظائفها

الفرع الأول : خصائص المؤسسة التربوية

و يتضمن إجمال خصائص المؤسسة التربوية في عدة نقاط أهمها :

أ- **التكامل:**

¹ عبد الهادي فريح القيسي ، دور المؤسسات التربوية في تنمية المجتمع ، كلية العلوم الإسلامية ، جامعة بغداد ، ، 2011 ص2-3

² محمد سيد فهيم ، المدرسة المعاصرة و المجتمع ، دار الوفاء ، دنيا للطباعة و النشر ، الإسكندرية، ط ، 2013 ، 01 ص18

إن كل المؤسسات التربوية من منظور التربية المستمرة مترابطة و متصلة مع بعضها . إن البيت هو أول مكان يحدث فيه التعلم و لذا يجب أن ينظر إليه كجزء من شبكة أنظمة التعلم الواسعة ، و في نفس الوقت فإن المجتمع المحلي يعتبر مصدرا رئيسيا للخبرات خلال حياة الفرد . و بالإضافة إلى ذلك مكان العمل ،

عبارة عن مؤسسة تعليمية أخرى ، و أخيرا فإن المدارس و الكليات و الجامعات و غيرها من مؤسسات التعليم الرسمي هي أيضا جزء من أنظمة التعليم المتكاملة .

ب-الكلية و الشمول :

تعطي التربية فترة حياة الإنسان ، و تشمل كل المراحل التعليمية بما في ذلك التربية لما قبل المدرسة و تعليم الكبار ، و تشمل على كل الأنواع بما في ذلك التعليم الرسمي الذي يتم في مؤسسات غير تعليمية بطبيعتها ، فالتربية تتسع لتشمل كل الجهود التربوية الموجهة للتلاميذ و الكبار الذين يتحملون مسؤوليات اقتصادية و اجتماعية.

- أن تكون المؤسسة التربوية تتمتع بطابع الديمقراطية ، أي بعيدة عن التسلط ؛

- أن تكون المؤسسة التربوية لديها روح الإنسانية ، تشمل حسن معاملة الآخرين و الاستماع إلى وجهة نظرهم ، و التعريف على مشكلتهم لحلها¹

- أن تكون المؤسسة التربوية لها دور ايجابي ، أي لا تركز على السلبيات أو المواقف الجامدة بل يكون لها دور قيادي في مجالات العمل و توجيهه ؛

- أن تتحلى بطابع المرونة ، و هي تعني توفر أسلوب ديناميكي في التعليم لتطوير المواد لتلبي الحاجات المتغيرة و استئصال وسائل تعليم جديدة و توفير أنماط مختلفة من التعليم ؛

- تحقيق الذات ، أي تحين نوعية حياة كل فرد ، و لتحقيق هذا الهدف فإن عليها أن تساعد الناس على التكيف للتغيير².

الفرع الثاني : وظائف المؤسسة التربوية

1-الوظيفة التعليمية : تعمل المدرسة على تزويد التلاميذ بالمعلومات و المعارف فتدربه على اكتساب الأسلوب العلمي و طرق التفكير المبنية على الملاحظة و التجربة و المقارنة و النقد ، كما تقوم بتلقين مبادئ القراءة و الكتابة و تعرفه على مختلف المشاكل التي تواجه المجتمع و العوامل التي تؤثر فيها ، و بذلك فهي تعطي للتلاميذ صورة حية و ديناميكية لواقع هذا المستوى في صورة فوتوغرافية ساكنة ، لأن المجتمع يفقد أهم مميزاته إذا فقد عنصر الحركة . كما تعمل على تكوين كائن اجتماعي و كذا إعدادة للحياة الاجتماعية بمنحه فرصة لإظهار قدراته³.

2-الوظيفة الثقافية : نظرا لتطور المجتمعات الإنسانية و ظهور الثقافات المختلفة نتيجة الاحتكاك و التفاعل بين مختلف المجتمعات و الشعوب الإنسانية كان لا بد على المدرسة أن تواكب هذا التطور ، و إعداد الشيء لمواجهة الحياة المتغيرة بمجتمعهم و ذلك يكون بواسطة الوظيفة المهمة للمدرسة و التي تعمل على نقل التراث الثقافي و تطهيره من أجل القضاء على النقائص و الصراع الثقافي بين الأفراد في المجتمع الواحد . و من أهم الوظائف الثقافية للمدرسة : الاستجابة السريعة للتطورات الحاصلة في المجتمع و تدارك كل جديد يظهر ، و العمل على تطوير المجتمع .

¹ مجدي صلاح طه المهدي ، اقتصاديات الجودة التعليمية ، دار الفكر ، عمان ، الأردن ، 2010.ص31
² طارق عبد الرؤوف عامر ، التربية و التعليم المستمر ، دار المسيرة للنشر و التوزيع ، عمان الأردن ، 2014.ص24
³ رابح تركي ، أصول التربية و التعليم ، ديوان المطبوعات الجامعية ، الجزائر ، 1982.ص 162

3- الوظيفة التربوية : تعتبر المدرسة البيئة الثانية التي ينتقل فيها الطفل من المحيط الأسري بتركه لوالديه وأخوته ، و الالتحاق بمقاعد الدراسة أي دخول عالم جديد عنه ألا و هو المحيط المدرسي ، حيث يكون هذا الأخير أكثر تعقيدا ، إذ أن المدرسة مجتمع واسع بعلاقته و قوانينه ، تفرض على الطفل التخلي عن كثير من العادات و الممارسات و حتى بعض السلوكيات التي كان يتمتع بها داخل أسرته كما تعلمهم كيفية احترامهم لوالديهم و معلميه و كل ما يوجد بمدرستهم ، كما أنها تقوم بتزويد النشء في فترة محدودة تجارب و خبرات الكبار و تنقية هذه الخبرات و التجارب و المهارات من الشوائب التي تقسد نمو التلميذ و تسيء إلى توجيهه.

و تعمل المدرسة كذلك على تنمية معنى الانضباط و النظام و التعاون كاحترام حقوق الغير و تعود الفرد على السلوك الاجتماعي السليم كي يساعده في الحياة!

المطلب الثالث : الدراسات السابقة

بعد الاطلاع على العديد من الدراسات السابقة العربية منها والأجنبية المتعلقة بموضوع بأثر التحول الرقمي على الاداء المؤسسات التربوية ، وجدنا أنه من الانسب استعراضها للاستفادة منها واثراء المعرفة بالبحر الجهود في هذا المضمار، وعليه سوف يتم التعرض لبعض هذه الدراسات التي تناولت التحول الرقمي والاداء المؤسسات التربوية مرتبة زمنيا من الأحدث الى الأقدم ثم بعد ذلك التعليق عليها مع إبراز أهم نقاط التشابه ونقاط الاختلاف بينها وبين الدراسة الحالية وأيضاً ما تم الاستفادة منه من الدراسات السابقة.

الفرع الأول: الدراسات السابقة باللغة العربية

في هذا المطلب سيتم فيه عرض الدراسات السابقة باللغة العربية.

أولاً: دراسة لـ طلق عوض الله السواط (سنة 2022) بعنوان: ² «أثر التحول الرقمي على كفاءة الأداء الأكاديمي» هدفت الدراسة إلى التعرف على أثر التحول الرقمي على كفاءة الأداء الأكاديمي لهيئة التدريس الجامعي بجامعة الملك عبد العزيز.

حيث استخدم الباحث المنهج الوصفي التحليلي، تكون مجتمع الدراسة من أعضاء هيئة التدريس بجامعة الملك عبد العزيز تم الخيار عينة عشوائية تقدر (599) عضواً، استخدمت الدراسة الاستبانة كأداة للدراسة.

من أهم النتائج التي توصلت إليها الراسة: يوجد أثر للتحول الرقمي في الأداء الأكاديمي لهيئة التدريس الجامعي بجامعة الملك عبد العزيز، يوجد اثر دال للتحول الرقمي في متطلبات التحول الرقمي لتحقيق كفاءة الأداء الأكاديمي لهيئة التدريس بجامعة الملك عبد العزيز، تتوفر فرق عمل من الإداريين للتخطيط والتعلم الرقمي والإعلان عنه ، يوجد إثر دال للمعوقات التي تحد من فعالية التحول الرقمي الأداء لهيئة التدريس الجامعي بجامعة الملك عبد العزيز، يوجد إثر دال للمعايير الواجب توافرها في هيئة التدريس بجامعة الملك عبد العزيز لتحقيق كفاءة الأداء الأكاديمي في ظل التحول الرقمي، يشجع التحول الرقمي على التعامل مع الديمجيات وأساليب الدعم الفني العمل على إزالة المعوقات التي تحد من فاعلية التحول الرقمي على الأداء الأكاديمي، ومن أهم التوصيات التي توصل إليها الباحث: توافر متطلبات التحول الرقمي لتحقيق كفاءة الأداء الأكاديمي لهيئة التدريس الجامعي بجامعة الملك عبد العزيز ، الالتزام بالمعايير الواجب توافرها في هيئة

¹ محمد السراغيتي و آخرون ، التربية ، مكتبة الرشاد البيضاء ، 1976 ، ص 35-36 .

² طلق عرض الله السواط ياسر ساير الحربي، أثر التحول الرقمي على كفاءة الأداء الأكاديمي: المجلة العربية للنشر العلمي، العدد 43

02 ماي 2022 www.ajsp.net

من 648.

التدريس لتحقيق كفاءة الأداء الأكاديمي في ظل التحول الرقمي، تشجيع التحول الرقمي على التعامل مع البرمجيات وأساليب الدعم الفني.

ثانياً: دراسة لـ توفيق بوستي وسهام حدادة سنة 2021 بعنوان "1" الجامعة الجزائرية وأنماط التحول الرقمي في ظل جائحة كورونا" تعد العولمة من أهم العوامل المؤسسة للنظام الدولي الجديد، حيث برز ذلك جلياً من خلال التحولات المتتالية والمتتابة في النسق الداخلي والخارجي للدول، فأصبح لزاماً على الدولة الوطنية مجاراة واقعها وبناء مستقبلها، ولكن مع تسارع وتيرة العولمة وتوجهات الباحثين ما بين معارض ومؤيد لموجاتها، أزعجت جائحة كورونا اللثام عن بعض مزاعمها ودعمت بعض مزاعمها من خلال التوسع في الاعتماد على التكنولوجيا، فالتعليم الذي يعد من أهم دعائم الدول وتطورها قد مسته موجات العولمة وأصبح من أهم مشاريعها التنموية، التي تنتقل بسرعة بين الدول مثل التعلم الرقمي و الرقمنة الجامعة، وهو الأمر الذي حاولت الجامعة الجزائرية الوصول إليه وتطبيقه لعدة عقود، غير أن جائحة كورونا قد سرعت من وثيرة الاعتماد عليها، ضمن أسس حتمية ومنطلقات ضرورية، وعليه ستركز إشكالية الدراسة حول تأثير حالة كورونا في تسريع وتيرة ونمط التحول والتحرك الرقمي في الجامعة الجزائرية؟.

ثالثاً: 2 دراسة لـ عبد الرحمن بن فهد المطرف (سنة 2020) بعنوان التحول الرقمي للتعليم الجامعي في ظل الأزمات بين الجامعات الحكومية والجامعات الخاصة من وجهة نظر أعضاء هيئة التدريس" أعضاء هيئة هدف هذه الدراسة إلى استقصاء مدى إمكانية التحول الرقمي في الجامعات الحكومية والخاصة في المملكة العربية السعودية، بالإضافة إلى رصد واقع التحول الرقمي بينهما في ظل الأزمات العالمية والكوارث، وفي ضوء طبيعة مشكلة الدراسة وأهدافها اتبع الباحث المنهج الوصفي التحليلي، وقام بتصميم مقياس مدى جاهزية الجامعات الحكومية والجامعات الخاصة للتحول الرقمي، وتم التطبيق على عينة من أ التدريس في الجامعات تكونت من (100) عضو هيئة التدريس في الجامعات الحكومية، و (100) عضو هيئة التدريس في الجامعات الحكومية، و (100) عضو هيئة تدريس في الجامعات الخاصة، وقد توصلت الدراسة إلى وجود فروق ذات دلالة إحصائية بين الجامعات الحكومية الخاصة في مدى توفر العناصر المادية اللازمة للتحول الرقمي لصالح الجامعات الحكومية، وجود فروق ذات دلالة إحصائية بين الجامعات الحكومية والجامعات الخاصة في مدى توافر الكفاءات الرقمية لدى

هيئة التدريس لصالح العاملين في القطاع الخاص، وجود فروق ذات دلالة إحصائية بين الجامعات الحكومية والجامعات الخاصة في إمكانية التحول الرقمي للتعليم في ظل الأزمات لصالح الجامعات الخاصة، ويتضح من ذلك أنه يوجد تأثير معنوي لاختلاف قطاع التعليم الجامعي على مدى إمكانية التحول الرقمي للتعليم في ظل الأزمات الحالية (كوفيد-19).

رابعاً: 3 دراسة لـ محمد محمود حماد (سنة 2020) دور التحول الرقمي في تطوير أداء العاملين"

هدفت هذه الدراسة إلى التعرف على دور التحول الرقمي في تطوير أداء العاملين، ولتحقيق هدف الدراسة تم تصميم استمارة استقصاء وزعت على عينة الدراسة البالغة (318) مفردة من العاملين بالشركة محل الدراسة وحلت البيانات بواسطة البرنامج الإحصائي (SPSS) ومن أهم نتائج الدراسة وجود علاقة

¹ توفيق بوسق وسهام حدادة، الجامعة الجزائرية وأنماط التحول الرقمي في ظل جائحة كورونا، مداخلة في الملتقى الوطني طرائق

التدريس في الجامعة بين ضروريات الرقمنة و متقنضيات تحقيق الجودة، جامعة قلمة 05 فيريال 2021

² عبد الرحمن بن فهد المطرف التحول الرقمي للتعليم الجامعي في ظل الأزمات بين الجامعات الحكومية والجامعات الخاصة من وجهة نظر أعضاء هيئة التدريس المحلة العلمية البحوث والنشر العلمي، دامة أسيوط، مصر، المجلد 36، العدد 07 جويلية 2020

³ محمد محمد محمود حماد، دور التحول الرقمي في تطوير أداء العاملين، المجلة العالمية للدراسات والبحوث المالية والإدارية الجلد 07، العدد 02 ديسمبر 2020، ص 428

ذا دلالة إحصائية بين التحول الرقمي وتطوير أداء العاملين، وكذا وجود قصور في أبعاد التحول الرقمي المتمثلة في التخطيط الاستراتيجي للتحول الرقمي، إعداد القادة في مجال التحول الرقمي، البنية المؤسسية للتحول الرقمي، استقطاب المهارات والكفاءات العملية التحول الرقمي، وبناء على الدراسة الميدانية التي قام بها الباحث بالشركة محل الدراسة فقد تم التوصل إلى إطار مقترح للتوصيات في شكل برنامج عمل يتم تطبيقية وفق خطوات محددة.

دراسة ياسر خضي عباس 2022(1): مقال بعنوان: "تأثير الرقمنة المتجددة في تعزيز الاداء الوظيفي- دراسة استطلاعية في كلية الإدارة والاقتصاد بالعراق."

هدفت الدراسة للوصول إلى تعزيز الأداء الوظيفي وتقديم خدمة أفضل والابتعاد عن الإهمال والهدر في الوقت والجهد والكلفة وبناء صرح علمي متقدم ومنظومة تقنية رقمية قادرة على التغيير. اعتمد الباحث الأساليب الوصفية و الإحصائية في معالجة البيانات المستخرجة من استخدام استمارة الاستبانة ومقياس ليكرت الخماسي. ركز الباحث على مجتمع بموظفي كلية الإدارة والاقتصاد بالجامعة المستنصرية والقيادات الإدارية لها.

توصلت الدراسة إلى النتائج التالية وجود ضعف بالوعي المنظمي بأهمية اعتماد الرقمنة المتجددة في العمل، ضعف في ربط الكلية بشبكة اتصالات متطورة التي تربط المستويات الادارية و الهيكل التنظيمي، توجه ضعيف في اقتناء المعدات والاجهزة المتطورة ومتابعة تحديثها، الاعتماد الضعيف على بعض البرمجيات التي لا تصل إلى مستوى الطموح بالجانب الاداري أو المالي، ضعف وهمال في اعتماد الأرشفة الرقمية.

وقد قدمت الدراسة جملة من التوصيات نذكر منها: ضرورة تركيز الكلية على إقامة الدورات والورش والندوات في العمل وربط الهيكل التنظيمي وانسيابه الكترونيًا، اقتناء أحدث الأجيال الإلكترونية للأجهزة والمعدات، ضرورة بناء بنية تحتية لشبكة اتصالات تعمل على ربط الاقسام الادارية والعلمية مع بعضها البعض.

دراسة ورود قاسم جبر 2019مذكرة بعنوان "تكنولوجيا التحول الرقمي و تأثيرها في تحسين الاداء الاستراتيجي للمصرف " العراق.

هدف البحث إلى دراسة تأثير تكنولوجيا التحول الرقمي في تحسين الأداء الاستراتيجي للمصرف عن طريق تغيير وتطوير الهياكل والعمليات وإدارة المؤسسات وتحسين القدرة الإنتاجية وتخفيض التكاليف. لجمع المعلومات تم استخدام استمارة الاستبانة التي تم توزيعها على عينة مكونة من (60) فردا من 6 مصارف خاصة في كربلاء وتم تحليلها بواسطة التحليل الاحصائي.

توصلت الدراسة إلى النتائج التالية: تطوير وزيادة الخبرة في مجالات الأداء الاستراتيجي لكي يتم ابتكار منتجات جديدة، تحقيق رؤية أعلى واداء أعلى وزيادة توقعات العملاء بشأن جودة الخدمات التي تقدم لهم، تحسين الإنتاجية وتشجيع العاملين والمديرين للقيام بأعمال جديدة لرفع وتطوير كفاءة الأداء، توسع الأسواق المستهدفة بالنسبة للمصارف عن طريق تغيير نموذج أعمالها.

وقد قدمت الدراسة جملة من التوصيات نذكر منها: وجوب الاستفادة من تجارب المصارف الرائدة في مجال توظيف تكنولوجيا الرقمنة الجديدة، العمل على تعزيز الوعي لدى العملاء من أجل الدفع من الجاهزية التكنولوجية الرقمية لهؤلاء العملاء، يجب على المصارف أن تستجيب للتحديات الرقمية وأن تقوم باستخدام أساليب حديثة.

الفرع الثاني: الدراسات السابقة باللغة الأجنبية

في هذا المطلب سنعرض فيه الدراسات السابقة باللغة الأجنبية.

أولاً: دراسة لـ (Fatima Ibrahim) سنة 2022 بعنوان " The Impact of Employee Readiness to Digital Transformation on Job Satisfaction and Job Performance: Perceptions During Covid-19 " وجاهزية الموظف وكذلك للأداء الوظيفي والتحقيق في دور استعداد الموظف ويلعب الرضا الوظيفي في العلاقة بين الأداء الوظيفي والتحول الرقمي. ستستخدم هذه الدراسة التحليل الكمي باستخدام استبيان توزيعه على الموظفين يعملون في قطاعات مختلفة في لبنان وتم استجوابهم على مدى جاهزيتهم من خلال التحول الرقمي، وكيف يمكن أن يؤثر ذلك على أدائهم ورضاهم. تم استخدام SPSS لاختبار العلاقات بين التحول الرقمي، وجاهزية الموظف، والرضا الوظيفي، والوظيفة أداء. وبالتالي يثبت صحة فرضيات هذه الدراسة. فقد أظهرت هذه الدراسة أن التحول الرقمي له آثار إيجابية مع الأداء الوظيفي، وأظهرت أن جاهزية الموظف تلعب دور الوسيط مما ساعد في العلاقة بين التحول الرقمي والأداء الوظيفي كذلك.

ثانياً: دراسة لـ (Sornsicha Manutsrisuksai) سنة 2020 بعنوان " THE IMPACT OF DIGITAL TRANSFORMATION ON EMPLOYEE SATISFACTION AFTER THE COVID-19 "CRISIS LOCKDOWN IN THAILAND¹

هدفت هذه الدراسة إلى معرفة العوامل التي لها تأثير على رضا الموظفين فيما يتعلق بهذا التغيير وتقديم اقتراح إلى الشركة لتحسين هذه العوامل وزيادة رضا الموظفين في المستقبل. لأن هذا التغيير له تأثير مباشر على الموظفين ومشاعرهم. ويمكن أن يؤدي هذا إلى مقاومة التغيير ويمكن أن يتسبب في انخفاض الرضا مما قد يؤدي إلى انخفاض كفاءة العمل.

لذلك تم الاعتماد على أسلوب التحليل الوصفي من خلال إجراء البحث الكمي وإجراء الاستبانة في من أجل الحصول على البيانات. تستخدم الباحثة عامل نظرية ماسلو لاختبار رضا الموظفين. يتم تفسير البيانات إحصائياً بواسطة استخدام برنامج SPSS لتشغيل التردد والنسبة المئوية والمتوسط والانحراف المعياري واستخدام الانحدار المتعدد لتحليل البيانات والبيانات جمعت من مستجوبين وكشفت نتيجة الاختبار عن طريق تشغيل طريقة إدخال الانحدار المتعدد أن الفسيولوجية والسلامة وعامل التحقق الذاتي له تأثير هام مباشر على رضا الموظفين. وقد أظهرت النتائج أيضاً أن الانتماء الاجتماعي واحترام الذات لهما تأثير غير مباشر على رضا الموظفين

ثالثاً: دراسة لـ (Sheshadri Chatterjee, Ranjan Chaudhurib, Demetris Vrontis) سنة 2013 بعنوان " Guido Giovando, Digital workplace and organization performance: Moderating role of "digital leadership capability

هدفت هذه الدراسة في تأثير مكان العمل الرقمي على أداء المؤسسة والدور الوسيط لقدرة القيادة الرقمية في التحول الرقمي لمكان العمل. قمنا بتطوير افنتح نموذج بحث من مراجعتنا لمراجعة الأدبيات ونظرية القدرة الديناميكية (DCV)، ثم قمنا بالتحقق من صحتها باستخدام تقنية PLS-SEM على عينة من (335)، من أنواع مختلفة من المنظمات التي شرعت في رحلة التحول الرقمي. وحدثت الدراسة أن الديناميكية قدرات المنظمات لها تأثير كبير وإيجابي على التحول الرقمي في مكان العمل، والذي بدوره يحسن التوازن بين العمل والحياة

¹ atima Ibrahim, The Impact of Employee Readiness to Digital Transformation on Job Satisfaction and Job Performance: Perceptions During Covid-19, degree of Masters of Science in Human Resources Management Adnan Kassar School of Business- LEBANESE AMERICAN UNIVERSITY, July 2022. (<https://laur.lau.edu.lb>). Uploaded on 28/03/2023 at 20:17, p0s.

للموظفين مما يؤدي إلى أداء أفضل للموظفين والأداء التنظيمي المتفوق. تسلط الدراسة الضوء أيضاً على الدور المهم الذي تلعبه القيادة الرقمية¹ يلعب في التحول الرقمي في مكان العمل.

الفرع الثالث: أوجه التشابه وأوجه الاختلاف بينهما.

سنحاول في هذا المطلب تقديم مقارنة بين الدراسة الحالية والدراسات السابقة (العربية والأجنبية) واستخراج أوجه التشابه والاختلاف

الجدول رقم (1-1): يوضح أوجه التشابه وأوجه الاختلاف بين الدراسة الحالية والدراسات السابقة

أوجه التشابه	أوجه الاختلاف		
	الدراسة الحالية	الدراسات السابقة	
1 فيما يخص أداة جمع المعلومات: اعتمدت كل من الدراسة الحالية والدراسات السابقة على الاستبيان كأداة المجمع المعلومات . 2 المنهج المستعمل: تم الاعتماد على المنهج الوصفي التحليلي لكلا الدراسات الحالية والسابقة	كان الهدف من الدراسة الحالية معرفة العلاقة بين التحول الرقمي كمتغير مستقل، والأداء مؤسسة تربوية لدى العاملين كمتغير تابع	كان الهدف مختلف من الدراسة الى اخرى , فبالنسبة لدراسات المتغير مستقل فهناك دراسات اعتمدت موضوع كمتغير مستقل وأخرى أثر التحول الرقمي وعلاقته بكفاءة الأكاديمية بإضافة إلى علاقته وكان الهدف منها معرفة علاقة هذا المتغير مع متغيرات أخرى كالتعليم الجامعي الأداء الاكاديمي، تطوير أداء العاملين، الرضا الوظيفي، وأداء المؤسسات وغيرها	الهدف
3 أداة تحليل المعلومات: تم اعتماد على برنامج الإحصائي spss.20 كأداة التحليل المعلومات تكمل الدراسات الحالية والسابقة.	سقطت الدراسة الحالية على القطاع العام بالجامعة الجزائرية (ثانوية أحمد بلحاج سعيد)	أسقطت الدراسات السابقة على القطاعات المختلفة كالقطاع العام والخاص أهمها الجامعات الحكومة و الخاصة و السرطان بالإضافة إلى شركات التأمين	القطاع
	المنهج الوصفي التحليلي	المنهج الوصفي التحليلي	منهج الدراسة
	عينة الدراسة كانت العشوائية	اعتمدت الدراسات على العينة	عينة الدراسة
نوع القطاع: أجريت الدراسة الحالية وأغلبية الدراسات السابقة تمت دراستها في القطاع العام.	استنتاج أن هناك علاقة قوية بين التحول الرقمي والأداء مؤسسة تربوية وهذا راجع إلى وجود متطلبات التحول الرقمي مع الاهتمام بتحسين الأداء مؤسسة تربوية إلى العاملين.	كان هناك تباين في النتائج الدراسات على السابقة سواء بالنسبة للمتغير المستقل فمنها توصلت إلى وجود علاقة قوية ومنها من التوصل إلى وجود علاقة متوسطة أو بالنسبة للمتغير التابع فقد توصلت الدراسات إلى وجود مستويات مختلفة للتحول الرقمي على الأداء مؤسسة تربوية بصفة عامة	النتائج

المصدر : من اعداد الطالبين

¹ Somsicha Manutrisuksai, "THE IMPACT OF DIGITAL TRANSFORMATION ON EMPLOYEE SATISFACTION AFTER THE COVID-19 CRISIS LOCKDOWN IN THAILAND", THE DEGREE OF MASTER OF MANAGEMENT. COLLEGE OF MANAGEMENT. MAHIDOL UNIVERSITY. 2020. (<https://archive.com.mahidol.ac.th>). Uploaded on 28/03/2023 at 22:14, p08.

مجالات الاستفادة من الدراسات السابقة

تمت الاستفادة من الدراسات السابقة في عدة جوانب منها :

1 ساعدت في إعطاء صورة أولية وتحديد اطار عام و كامل الموضوع الدراسة مما سهل الانطلاق في الدراسة الحالية.

2. تحديد تعريفات لبعض المصطلحات المستخدمة في الأوساط الأكاديمية.

3. تعتبر الدراسات السابقة نقطة قوة وقاعدة أساسية في البحث لبلورة المشكلة و تحديد أبعادها.

4. ساهمت في الإثراء الفكري والإداري للجانب النظري لدراسة وصياغة وإعداد الجانب التطبيقي.

5. ساهمت بشكل كبير في تصميم الاستبيان لمتغيري الدراسة وأيضا تحديد المنهجية الملائمة مما فتح المجال لإعداد المنهجية المتبعة.

6. ساعدت في صياغة الفرضيات.

7. المساعدة في الاطلاع على الأساليب والأداة الإحصائية المستخدمة في الدراسة السابقة مما ساعد على تحديد الأداة المناسبة لاختبار صحة فرضيات الدراسة الحالية.

8 الاستفادة من المراجع الهامة للبحث مما وفر الكثير من الجهد والوقت.

القيمة المضافة لدراسة الحالية :

1-تحسين جودة التعليم

التحول الرقمي يمكن أن يساهم بشكل كبير في تحسين جودة التعليم من خلال توفير أدوات تعليمية متقدمة، مثل:

- المحتوى الرقمي التفاعلي: استخدام مقاطع الفيديو، والمحاكاة، والألعاب التعليمية لتحفيز الطلاب.
- المنصات التعليمية الإلكترونية: تسهيل الوصول إلى الموارد التعليمية في أي وقت ومن أي مكان.

2-زيادة الكفاءة التشغيلية

من خلال أتمتة العمليات الإدارية والمالية، يمكن للمؤسسات التربوية تحقيق:

- تقليل الوقت المستغرق في الإجراءات الإدارية: مثل تسجيل الطلاب، وإدارة الحضور، وإعداد التقارير.

- تحسين إدارة الموارد: بما في ذلك الوقت، والموارد البشرية، والمعدات.

3.تعزيز التفاعل بين المعلمين والطلاب

التكنولوجيا الرقمية توفر قنوات تواصل جديدة وفعالة، مثل:

- التعلم عن بعد والتعليم المدمج: تسهيل التواصل عبر منصات الفيديو والاجتماعات الافتراضية.

• التقييم الفوري والتغذية الراجعة: استخدام الأنظمة الرقمية لتقديم ملاحظات فورية وشخصية للطلاب.

4. تخصيص التعليم وتلبية الاحتياجات الفردية

خلاصة الفصل :

التحول الرقمي ليس خيارًا بل ضرورة في العصر الرقمي الحالي. هو رحلة مستمرة تتطلب التزامًا استراتيجيًا وجهودًا متواصلة لتبني التكنولوجيا وتكييفها مع الاحتياجات المتغيرة للسوق والعملاء. المؤسسات التي تنجح في التحول الرقمي هي تلك التي تستطيع الاستفادة من الإمكانيات الهائلة التي توفرها التكنولوجيا لتعزيز الابتكار، وتحسين الأداء، وزيادة رضا العملاء.

الفصل الثاني

دراسة ميدانية في ثانوية أحمد بلحاج
سعيد

تمهيد :

تطرقنا في الفصل الاول الى تقديم الاطار النظري لأثر التحول الرقمي على اداء المؤسسات التربوية بالإضافة الى عرض مجموعة منة الدراسات السابقة سواء بالغة العربية او الاجنبية التي تناولت فحوى اشكالتنا , و ما سنحاول في هذا الفصل التعرف على أحد الثانويات الجزائرية و المتمثلة في ثانوية احمد بلحاج سعيد، وذلك بغرض دراسة اثر التحول الرقمي على اداء المؤسسات التربوية كعنصر أساسي في هذا المتغير.

و لتحقيق هذا الهدف ارتأينا التطرق الى العناصر التالية :

- المبحث الاول : تقديم ثانوية احمد بلحاج سعيد

- المبحث الثاني : عرض و تحليل النتائج

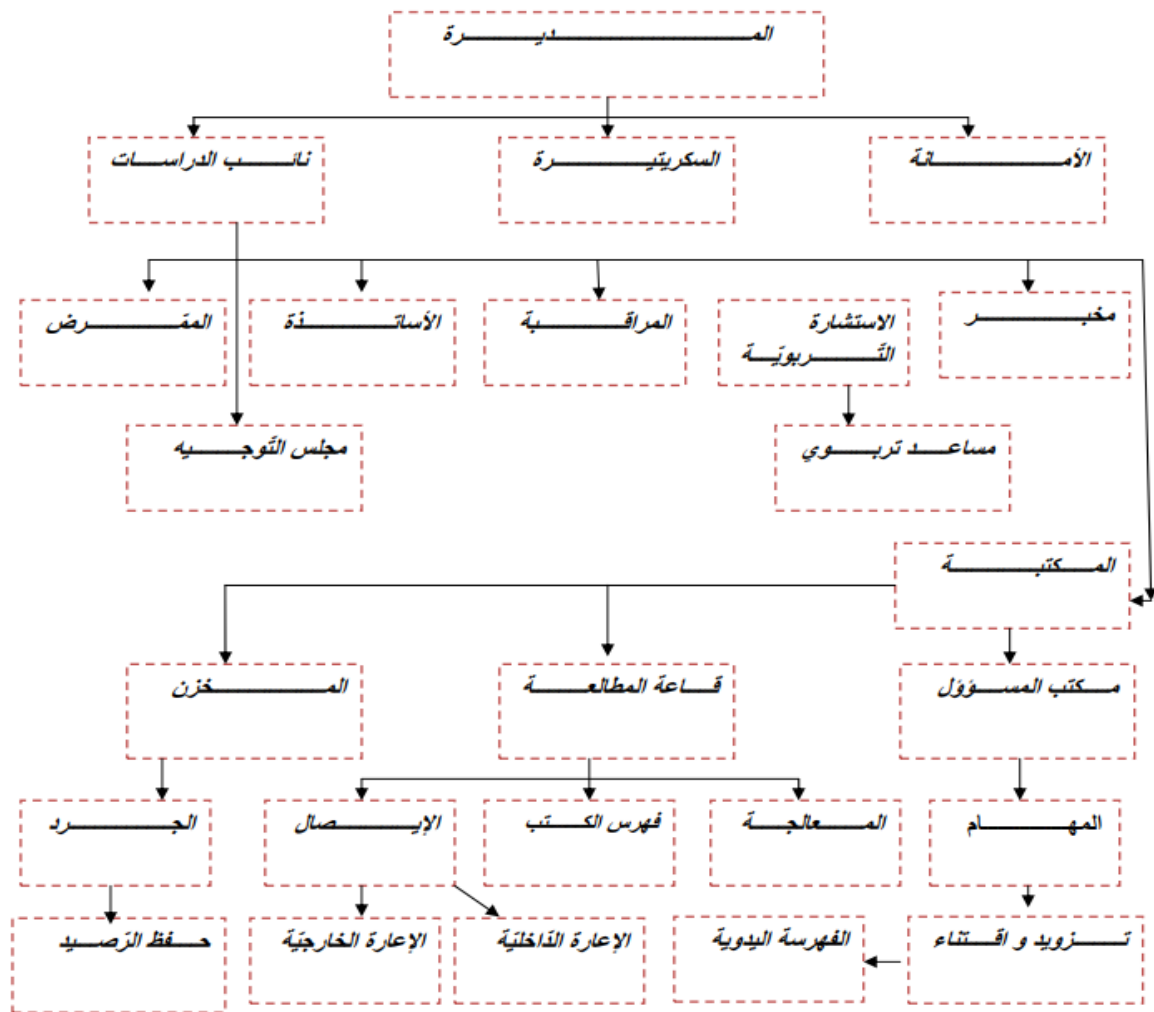
المبحث الأول : تقديم ثانوية أحمد بلحاج سعيد

المطلب الأول: التعريف بالثانوية

تتواجد ثانوية أحمد بلحاج سعيد بلدية شعبة اللحم ولاية عين تموشنت تأسست عام 2004 بقرار الإنشاء الوزاري رقم 70-2120 في 15 ديسمبر 2000 لإنشاء مدارس التعليم الثانوي تحت اسم ثانوية أحمد بلحاج سعيد, تتربع هذه الثانوية على مساحة قدرها 16717م مربع مبنية و 5909 م مربع غير مبنية.

المطلب الثاني : الهيكل التنظيمي للثانوية

شكل بياني (2-1) بطاقة فنية عن الثانوية:



المصدر : من إعداد الطالبين

المديرة: يعين مدير الثانوية بقرار من الوزير المكلف بالتربية وتنتهي مهامه بنفس الشكل.

مهامها:

- التصرف باسم الثانوية
- تنفيذ مداورات مجلس التوجيه و التسيير
- إعداد ميزانية الثانوية و الأمر بصرف النفقات
- إعداد التقارير و الجداول الدورية و إرسالها إلى السلطة الوصية

2/ نائب الدراسات: لقد حددت مهامه بناء

مهامه

- إعداد جداول توقيت الأقسام و خدمات الأساتذة
 - مراقبة دفاتر النصوص
 - إعداد الرزنامة الخاصة بطريقة تقسيم التلاميذ
 - ضبط جداول التوقيت في الثانوية
 - يشكل الأقسام و الأفواج
 - متابعة حضور التلاميذ
- 3 الأمانة هي مركز استقبال و انجاز الأعمال الإدارية و التربوية من جهة ، و همزة اتصال بمدير المؤسسة من جهة أخرى. و ينبغي على الأمانة الالتزام بالسر المهني لجميع الأعمال التي تنجز فيها أو تمر عليها.

مهامها:

- استقبال الزوار
 - مسك البريد الصادر و الوارد و تسجيلها
 - تجهيز القوائم الخاصة بالتلاميذ و الجداول و الإحصائيات
- 4/ **المصلحة الاقتصادية:** تسير هذه المصلحة تحت إشراف المقتصد، والذي يقصد به الشخص المكلف بتسيير المصالح الاقتصادية من الناحية المالية لشؤون هذه المؤسسة و هو مكلف تحت سلطة مديرة المؤسسة.

مهامها:

- إعداد ميزانية المؤسسة
 - تحصيل الإيرادات
 - حفظ السندات الخاصة بعملية التسيير
 - تحسين الشروط التي يجري فيها تدريس التلاميذ
- 5 **مصلحة الاستشارة التربوية** تسير تحت سلطة المستشار التربوي والذي يطلق عليه اسم المراقب العام.

مهامها

- تطبيق النظام الداخلي للمؤسسة
- مراقبة حضور التلاميذ و مواضبتهم
- تنظيم حركة دخول التلاميذ و خروجهم و استراحتهم

- ضبط جداول توقيت التلاميذ و خدمات الأساتذة

- تحضير مجالس الأقسام (1)

6 المكتبة : هي الفضاء الذي تتوفر فيه مختلف الكتب، الوثائق و التي تمكن الطلبة و الأساتذة من اقتناء احتياجاتهم من المعلومات في الكتب المتوفرة فيها. و يشرف على تسييرها أمين المكتبة الذي يحرص على تقديم الخدمات المكتبية إلى الطلبة و المدرسين.

وتمكن مكتبة هذه الثانوية من الاقتناء سواء عن طريق:

الاستعارة الداخلية بحيث هناك كتب تلزم القارئ الاطلاع عليها داخل حدود المكتبة.

الاستعارة الخارجية : حيث يمكن للطالب أن يستعير هذه الكتب خارج حدود المكتبة(2).

المطلب الثالث: أهداف الثانوية

تسعى الثانوية إلى تحقيق جملة من الأهداف نذكر منها:

- التربية ;

- التعريف بالهوية الوطنية ;

- ترسيخ قيم الثورة التحريرية ;

- تعليم التلاميذ بقيم المجتمع الجزائري المتمثلة في التعاون، التضامن والتسامح.

كما تقوم الثانوية باعتبارها مؤسسة تربوية بالعديد من الوظائف والمهام و يمكن تصنيفها إلى ثلاثة مجالات و هي

مجال التعليم في هذا المجال تسعى للقيام بمايلي.

- ضمان اكتساب التلاميذ المعارف في مختلف المواد ;

- تزويد التلاميذ بالمعارف اللازمة;

- محاولة تعليم التلاميذ تكنولوجيا الإعلام الآلي.

ب مجال التنشئة الاجتماعية : تقوم في هذا المجال ب

- تنشئة التلاميذ على قيم المواطنة

- تنمية روح المبادرة و الإبداع

- توعيتهم على أهمية العمل والمسؤولية التي تنتظرهم.

ج مجال التأهيل تعمل على:

- توظيف المهارات و المعارف المكتسبة
- الالتحاق بالتعليم العالي
- التكيف مع المتغيرات الحاصلة في البيئة الخارجية سواء العلمية أو التكنولوجية

المبحث الثاني : عرض و تحليل نتائج الدراسة

بعد عرض الإطار النظري للدراسة، سوف نتطرق للجانب الميداني، والذي يتمثل في معرفة مدى تأثير التقنيات الرقمية على جودة التعليم، ومن خلال هذا المبحث سنتطرق الى :

المطلب الأول : منهج وأداة الدراسة .

1- منهج الدراسة :

ان منهجية الدراسة تعين مجموعة من القواعد العامة التي تهيمن على سير العقل وتحدد عملياته من اجل الوصول الى نتائج معلوماتية . بحيث اعتمدت الدراسة على المنهج الوصفي التحليلي الذي يعين الطريقة المنظمة لدراسة حقائق راهنة متعلقة بظاهرة او موقف او افراد او أوضاع معينة بهدف اكتشاف حقيقة جديدة او التأكد من صحة حقائق قديمة واثارها والعلاقات المنبثقة عنه .

ويهدف المنهج الوصفي الى وصف طبيعة العلاقة بين متغيرات الدراسة المتمثلة في (تأثير التقنيات الرقمية) - كمتغير مستقل، (أداء المؤسسات التربوية)- كمتغير تابع , حيث لا يقتصر هذا المنهج على وصف

الظاهرة وانما يشتمل تحليل البيانات وقياسها وتغيريها والتوصل الى وصف دقيق للظاهرة او المشكلة و نتائجها .

2- طرق جمع المعلومات:

الحصول عليها من خلال تصميم استبيان وتوزيعه على عينة يقدر عددها 20 عينة و ثم استرجاع 20 استبانة أي بنسبة 100 % ، صالحة وقابلة للتحليل الإحصائي، وبهدف الوصول إلى النتائج المرجوة ثم استخدام الحزمة الإحصائية للعلوم الاجتماعية SPSS الإصدار عشرين وذلك من اجل توظيف البيانات لتحقيق أهداف الدراسة.

3- مجتمع وعينة الدراسة :

أ. مجتمع الدراسة:

يقصد به جميع الأفراد او الأشياء او الأشخاص الذي يشكلون موضوع مشكلة البحث، وهو جميع العناصر ذات العلاقة بمشكلة الدراسة التي يسعى الباحث ان يعمم عليها نتائج الدراسة . يتمثل مجتمع الدراسة في هذه الدراسة في جميع العاملين والاساتذة في المؤسسة التربوية احمد بلحاج سعيد بعين تموشنت بلدية شعبة اللحم.

ب. عينة الدراسة: وتعتبر مجموعة جزئية من مجتمع الدراسة التي يتم اجراء الدراسة عليها وقمنا في دراستنا باختيار عينة ملائمة قصدية تتمثل في 20 عامل/أستاذ.

4- حدود الدراسة: تمثلت حدود الدراسة فيما يلي:

- الحدود المكانية: تتمثل الحدود المكانية للدراسة في المؤسسة محل الدراسة والمتمثلة في: ثانوية بلحاج احمد سعيد
- الحدود الزمانية: تمت الدراسة في الفترة الممتدة من 17/03/2024 الى غاية 23/03/2024.

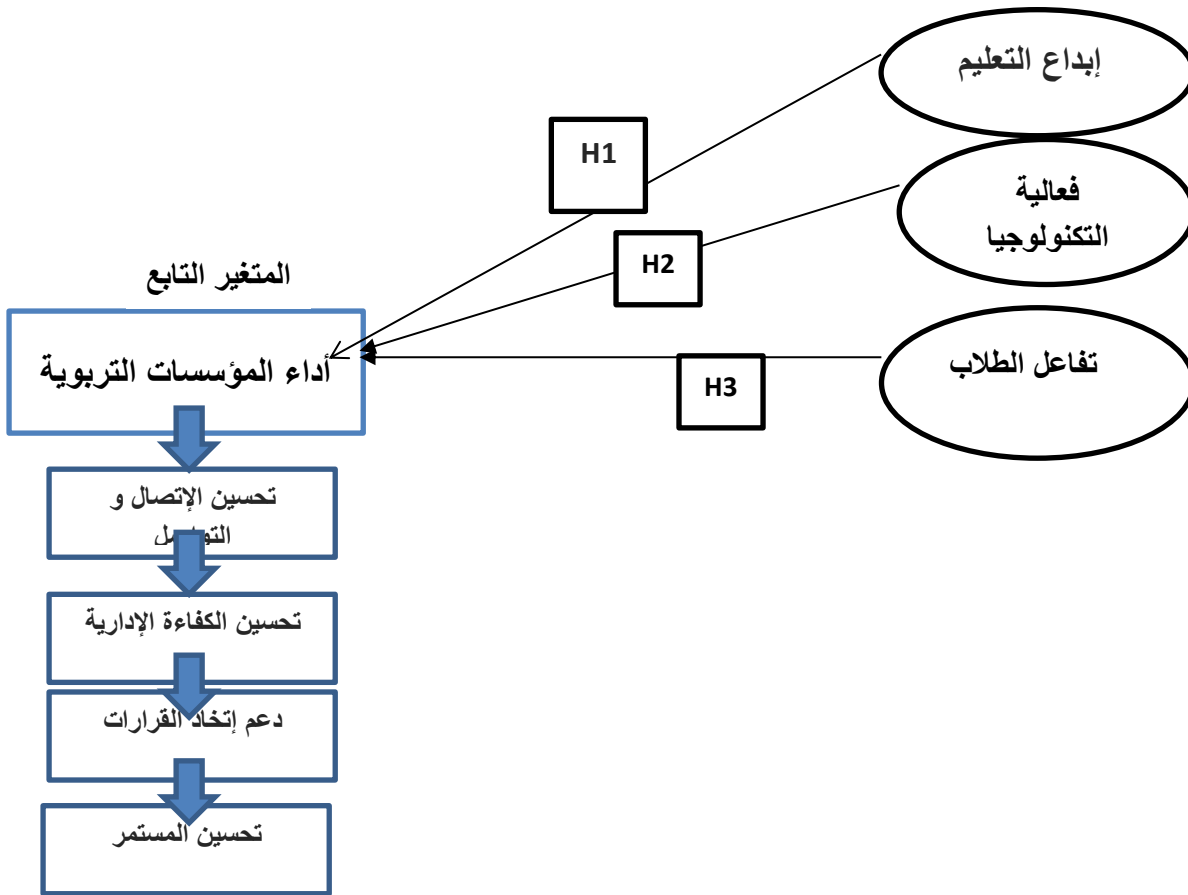
5 _ نموذج الدراسة:

تم وضع نموذج من أجل تحديد أبعاد المتغيرين (المتغير المستقل والمتمثل في تأثير التقنيات الرقمية والمتغير التابع والمتمثل في أداء المؤسسات التربوية)، وأيضا توضيح علاقات الارتباط والتأثير بين هذين المتغيرين لإثبات الفرضيات او نفيها بغرض الإجابة على الإشكالية محل الدراسة، ويمكن ان نلخص هذه العلاقة في الشكل المعادلة التالية: $Y=f(X)$: حيث ان:

- Y : أداء المؤسسات التربوية وهو المتغير التابع
- X: تأثير التقنيات الرقمية وهو المتغير المستقل

الشكل (2-2): نموذج الدراسة المقترح

المتغير المستقل التقنيات الرقمية



5- أداة الدراسة :

بهدف اختبار الاثر بين متغيري الدراسة ثم تقسيم الاستبيان إلى قسمين :

1.2 القسم الأول: البيانات الشخصية (الجنس، العمر، المستوى التعليمي، مستوى الخبرة، المنصب)

2.2 القسم الثاني: يتكون من محورين حيث مجموع عبارات عدد المحاور 25 موزعة كما يلي :

1.2.2. المحور الأول : المتغير المستقل (تأثير التقنيات الرقمية) يتمثل في ثلاثة أبعاد : فعالية التكنولوجيا- تفاعل الطلاب- الابداع في التعليم , والذي يتكون من 10 عبارات .

2.2.2. المحور الثاني : المتغير التابع (أداء المؤسسات التربوية) يتمثل في أربعة أبعاد : تحسين الاتصال-

تحسين الكفاءة الادارية- دعم اتخاذ القرارات-التحسين المستمر و الذي يتكون من 15 عبارة.

وتم الاعتماد في الإجابة على فقرات الاستبيان من خلال سلم ليكارت الخماسي حيث ترجمت الاستجابات على النحو التالي:

الجدول(1-2): مقياس ليكارت الخماسي:

المقياس	لا أوافق تماما	لا أوافق	محايد	أوافق	أوافق تماما
الدرجة	1	2	3	4	5

حيث تم تحديد مستوى الأهمية بالنسبة للمتوسطات الحسابية التي سوف تصل اليها الدراسة لتفسير البيانات على أساس المعيار التالي:

✓ طول الفئة= (أعلى طول فئة-أدنى طول فئة في المقياس الخماسي) / عدد الفئات

✓ وعليه $0.8 = 5 / (1-5)$ و بعد هذا يتم اضافة هذه القيمة الى أقل قيمة في المقياس وذلك لتحديد الحد الأعلى لهذه الخلية , حيث يصبح طول الخلايا كما يلي :

الجدول (2-2): مستوى الأهمية و درجة الاستجابة للمتوسطات الحسابية

المتوسط المرجح	المستوى	درجة الاستجابة
$1.8=0.8+1$	غير موافق بشدة	منخفضة جدا
$2.6=0.8+1.8$	غير موافق	منخفضة
$3.4=0.8+2.6$	محايد	متوسطة
$4.2=0.8+3.4$	موافق	مرتفعة
$5=0.8+4.2$	موافق بشدة	مرتفعة جدا

المصدر: من اعداد الطالبين بالاعتماد على سلم ليكارت الخماسي .

يظهر الجدول(2-2) كل من مستوى الأهمية و درجة الاستجابة للمتوسطات الحسابية للمحورين كل لوحده التي ثم التوصل اليها من خلال المدى وهو عبارة عن الفرق بين القيمة الأكبر و الأصغر المعطاة لخيارات مقياس الاستمارة . و باعتبار اننا قمنا بالاعتماد على مقياس ليكارت الخماسي و الذي يحتوي على خمسة درجات من 1 الى 5 فقيمة المدى هي $(1-5 = 4)$ والتي يتم قسمتها على الخلايا المقياس $(0.8=5/4)$; حيث يتم إضافة هذه القيمة (0.8) للقيم المعطاة لكل خيار وبالتالي كلما كان الوسط الحسابي محصور في المجال $(1-1.80)$ فهذا يدل على ان درجة الاستجابة منخفضة جدا، اما اذا كان محصور في المجال $(1.80-5)$ فنقول ان درجة الاستجابة منخفضة، ثم المجال الذي يليه $(2.60-3.40)$ درجة الاستجابة تكون

متوسطة، و يليه المجال (3.40-4.20) التي تكون فيه درجة الاستجابة مرتفعة، اما بالنسبة للمجال الأخير (4.20-5) فان درجة الاستجابة تعتبر مرتفعة جدا وأن المتوسط المعياري يساوي 3.

6- المعالجة الإحصائية :

لتحقيق أهداف الدراسة تم استخدام اختبارات الأساليب الإحصائية لتفريغ وتحليل الاستبانة من خلال الحزمة الإحصائية للعلوم الاجتماعية SPSS لمعالجة البيانات والمعلومات وكانت على النحو التالي:

- ❖ **معامل ألفا كرو نباخ:** تم استخدامه للتأكد من درجة ثبات وصدق أداة الدراسة المستخدمة .
- ❖ **معامل الارتباط بيرسون Pearson :** تم استخدامه لقياس قوة الارتباط بين درجات كل فقرة من فقرات الاستبانة والمعدل الكلي للمحور الذي تنتمي إليه أي صدق الاتساق الداخلي.
- ❖ **المتوسطات الحسابية والانحرافات المعيارية:** تم استخدام المتوسطات الحسابية للتعرف على مدى توجه عينة الدراسة نحو الفقرات التي من خلالها يتم قياس المتغيرات، كما استخدمت الانحرافات المعيارية لبيان مدى تشتت وتقارب إجابات عينة الدراسة.
- ❖ **التكرارات والنسب المئوية :** تم استخدامه لإظهار نسب إجابات أفراد عينة الدراسة.
- ❖ **تحليل التباين ANOVA :** لاختبار العلاقة بين المتغيرين المستقل والتابع.
- ❖ **تحليل الانحدار الخطي البسيط (Régression) :** لمعرفة العلاقة بين المتغير المستقل والمتغير التابع .

المطلب الثاني : صدق أداة الدراسة:

1 - الصدق الظاهري (صدق المحكمين): تم التأكد من صحة الأداة ومصداقيتها بعد أن تم عرضها على أربع محكمين والأخذ بملاحظاتهم واقتراحاتهم ومن ثم إجراء تعديلات في ضوء توصياتهم وأراءهم وقد اعتبرنا الأخذ بملاحظات المحكمين وإجراء التعديلات المطلوبة هو بمثابة الصدق الظاهري لأداة الدراسة كما وقد حكم الاستبيان من قبل أساتذة في الاختصاص في جامعة بلحاج بوشعيب.

2- صدق المحتوى : تم التأكد من صحة أداة الدراسة و أن مضمون فقرات الدراسة شامل و متسق، وذلك من خلال حساب الاتساق الداخلي وحساب معامل الثبات.

1.2 - صدق الاتساق الداخلي لفقرات الاختبار :

تم التأكد من صدق الاتساق الداخلي من خلال دراسة الارتباط لكل محور من محاور الدراسة باستخدام معامل الارتباط بيرسون كما يبني الجدول التالي :

أ. دراسة صدق الاتساق الداخلي لأبعاد المحور الأول (تأثير التقنيات الرقمية):

الجدول (2-3): يوضح صدق الاتساق الداخلي لبعدها فعالية التكنولوجيا

الرقم	العبارة	معامل الارتباط pearson	القيمة الاحتمالية sig
01	تضمن الرقمنة حماية البيانات الشخصية.	0,355	0,124

02	تتميز أدوات الرقمنة بسهولة الصيانة و التحديث	0,640	0,002
03	توفر نظم المعلومات المحاسبية تتوافق التقنيات الحالية مع احتياجات ومتطلبات العمل الفعلية	0,609	0,004
04	تتميز التقنيات بقدرتها على توفير قيمة ممتازة مقابل المال.	0,717	0,000

المصدر من اعداد الطالبين بالاعتماد على SPSS. 20

يتضح لنا من خلال الجدول (2-3) ان معاملات الارتباط البعد الأول "فعالية التكنولوجيا" الخاصة بمحور (تأثير التقنيات الرقمية) دالة على وجود علاقة ارتباطية إيجابية بين عبارات هذا البعد أي دالة إحصائية عند مستوى الدلالة 0.01 عدا العبارة الأولى، وهذا بصفة عامة يعد مؤشرا على صدق الاتساق الداخلي لعبارات البعد الأول والذي يوضح معاملات الارتباط المبنية دالة عند مستوى المعنوية 0.01 مما يعكس درجة الصدق لما وضعت لقياسه.

الجدول رقم (2-4): يوضح صدق الاتساق الداخلي لبعد تفاعل الطلاب:

الرقم	العبارة	معامل الارتباط pearson	القيمة الاحتمالية sig
05	استخدام التقنيات الرقمية في الصفوف الدراسية يساعد في جعل عملية التعلم أكثر تفاعلا.	0,868	0,000
06	تجد أن الادوات الرقمية تعزز مشاركة الطالب وتفاعله مع المحتوى الدراسي	0,681	0,001
07	استخدام التقنيات الرقمية يساهم في تعزيز تفاعل الطلاب مع بعضهم البعض وتبادل المعرفة والأفكار	0,597	0,005

المصدر من اعداد الطالبين بالاعتماد على مخرجات (SPSS. 20)

يتضح لنا من خلال الجدول (2-4) ان معاملات الارتباط البعد الثاني "تفاعل الطلاب" الخاصة بمحور (تأثير التقنيات الرقمية) دالة على وجود علاقة ارتباطية إيجابية بين عبارات هذا البعد أي دالة إحصائية عند مستوى الدلالة 0.01 ، وهذا يعد مؤشرا على صدق الاتساق الداخلي لعبارات البعد الثاني والذي يوضح معاملات الارتباط المبنية دالة عند مستوى المعنوية 0.01 مما يعكس درجة الصدق لما وضعت لقياسه.

الجدول رقم (2-5): يوضح صدق الاتساق الداخلي لبعد الابداع في التعليم:

الرقم	العبارة	معامل الارتباط pearson	القيمة الاحتمالية sig
08	استخدام التقنيات الرقمية يساهم في تحفيز الإبداع والتفكير النقدي بين الطلاب	0,861	0,000

09	تساعد وسائط التعلم الرقمية في تحفيز إبتكار الطالب وإثارة فضوله لاستكشاف المزيد	0,681	1,000
10	استخدام التقنيات الرقمية يسهم في ابتكار طرق جديدة لفهم المناهج الدراسية	0,930	0,000

المصدر من اعداد الطالبين بالاعتماد على مخرجات (SPSS. 20)

يتضح لنا من خلال الجدول (5-2) ان معاملات الارتباط البعد الثالث "الابداع في التعليم" الخاصة بـ محور (تأثير التقنيات الرقمية) دالة على وجود علاقة ارتباطية إيجابية بين عبارتين من هذا البعد أي دالة إحصائية عند مستوى الدلالة 0.01 ، بينما كان مرتفع جدا بالنسبة للعبارة رقم 09 هذا يعد مؤشرا على صدق الاتساق الداخلي لعبارة البعد الثالث في حالة حذف او استبعاد العبارة رقم 09 حيث كانت باقي معاملات الارتباط المبنية دالة عند مستوى المعنوية 0.01 مما يعكس درجة الصدق لما وضعت لقياسه.

ب. دراسة صدق الاتساق الداخلي لأبعاد المحور الثاني (أداء المؤسسات التربوية):
الجدول رقم (6-2): يوضح صدق الاتساق الداخلي لبعده تحسين الاتصال:

الرقم	العبارة	معامل الارتباط pearson	القيمة الاحتمالية sig
01	يوجد تغير في كيفية التواصل مع زملاءك وأعضاء هيئة التدريس في مؤسستك	0,510	0,022
04	المعلومات التي أتلقاها دقيقة و صادقة	0,798	0,000
05	إدخال أدوات الرقمنة حل لمشاكل التواصل	0,713	0,000

المصدر من اعداد الطالبين بالاعتماد على مخرجات (SPSS. 20)

يتضح لنا من خلال الجدول (2-6) ان معاملات الارتباط للبعد الاول "تحسين الاتصال" الخاصة بـ محور (أداء المؤسسات التربوية) لا تدل على وجود علاقة ارتباطية إيجابية بين مختلف عبارات هذا البعد أي غير دالة إحصائية عند مستوى الدلالة 0.01 ، عدا العبارتين الاخيرتين و هذا لا يعد مؤشرا على صدق الاتساق الداخلي لعبارة البعد الاول مما يعكس درجة الصدق المنخفضة جدا لما وضعت لقياسه، وعليه سنستبعد العبارات 02، 01 و 03 اثناء القيام بحساب معامل الثبات.
الجدول رقم(7-2): يوضح صدق الاتساق الداخلي لبعده تحسين الكفاءة الادارية:

الرقم	العبارة	معامل الارتباط pearson	القيمة الاحتمالية sig
-------	---------	------------------------	-----------------------

06	هناك تحسينا في كفاءة العمليات الادارية في المؤسسة	0,611	0,004
07	توجد فعالية في استخدام الأدوات و التقنيات الادارية لتحسين أداء و تعزيز الإنتاجية	0,662	0,001
08	استخدام ادوات الرقمنة أدى لسهولة الوصول الى الخدمات الادارية	0,448	0,047
09	سرعة انجاز و تنظيم العمل في الادارة بعد ادخال أدوات و التقنيات الرقمية في الإدارة	0,718	0,000

المصدر من اعداد الطالبين بالاعتماد على مخرجات (SPSS. 20)

يتضح لنا من خلال الجدول (2-7) ان معاملات الارتباط للبعد الثاني "تحسين الكفاءة الادارية" الخاصة بمحور (أداء المؤسسات التربوية) تدل على وجود علاقة ارتباطية إيجابية بين مختلف عبارات هذا البعد أي دالة إحصائية عند مستوى الدلالة 0.01 ، عدا العبارة رقم 08 حيث كان مستوى دلالتها أكبر من 0,01 ، و رغم ذلك هذا يعد مؤشرا على صدق الاتساق الداخلي لعبارات البعد الثاني مما يعكس درجة الصدق لما وضعت لقياسه.

الجدول رقم (2-8): يوضح صدق الاتساق الداخلي لبعد دعم اتخاذ القرارات:

الرقم	العبارة	معامل الارتباط pearson	القيمة الاحتمالية sig
10	توفر الادارة معلومات دقيقة وكافية لاتخاذ القرارات	0,925	0,000
11	توفر الادارة قرارات قابلة للتنفيذ	0,732	0,000
12	تراجع الادارة بشكل دوري فعالية عملية اتخاذ القرارات	0,948	0,000

المصدر من اعداد الطالبين بالاعتماد على مخرجات (SPSS. 20)

يتضح لنا من خلال الجدول (2-8) ان معاملات الارتباط للبعد الثالث "دعم اتخاذ القرارات" الخاصة بمحور (أداء المؤسسات التربوية) تدل على وجود علاقة ارتباطية إيجابية بين مختلف عبارات هذا البعد أي دالة إحصائية عند مستوى الدلالة 0.01 ، وهذا يعد مؤشرا على صدق الاتساق الداخلي لعبارات البعد الثالث مما يعكس درجة الصدق لما وضعت لقياسه.

الجدول رقم (2-9): يوضح صدق الاتساق الداخلي لبعد التحسين المستمر:

الرقم	العبارة	معامل الارتباط pearson	القيمة الاحتمالية sig
13	هناك استخدام فعال للبيانات لتحديد الفجوات و الفرص للتحسين المستمر	0,874	0,000

14	تشجع الادارة على مشاركة الافكار و الاقتراحات لتحسين الاداء	0,643	0,002
15	توفر الادارة التدريب اللازم للموظفين للمشاركة في عملية التحسين المستمر	0,581	0,007

المصدر من اعداد الطالبين بالاعتماد على مخرجات (SPSS. 20)

يتضح لنا من خلال الجدول (2-9) ان معاملات الارتباط للبعد الرابع "التحسين المستمر" الخاصة بمحور (أداء المؤسسات التربوية) تدل على وجود علاقة ارتباطية إيجابية بين مختلف عبارات هذا البعد أي دالة إحصائية عند مستوى الدلالة 0.01، وهذا يعد مؤشرا على صدق الاتساق الداخلي لعبارات البعد الرابع مما يعكس درجة الصدق لما وضعت لقياسه.

2.2 - ثبات الاستبيان:

تم استخدام معامل الارتباط الفا كرونباخ « ALPHA CRONBACH » لقياس الثبات الكلي للاستبيان وكانت نتائج معامل الفا كرونباخ، الذي يحدد مستوى قبول أداة القياس حيث كانت النتائج كالتالي:

الجدول رقم (10-2) : اختبار ألفا كرونباخ لقياس ثبات الاستبانة :

Statistiques de fiabilité

عدد العبارات	الفا كرونباخ
25	0,799

المصدر: من إعداد الطالبين اعتمادا على مخرجات SPSS.V.20

يتضح من الجدول أن ألفا كرونباخ الكلي أي لكل من المحورين محور "تأثير التقنيات الرقمية" و محور "أداء المؤسسات التربوية" بلغ 0,799 أي % 79 وهي قيمة تدل على ارتفاع معدل الثبات وهو ما يؤكد ثبات أداة الدراسة .

وبغرض رفع مستوى الثبات، قمنا بحساب المعامل لمرّة أخرى مع حذف العبارات الغير متنسقة (العبارة 01 من بعد "فعالية التكنولوجيا" للمحور الاول، العبارة 09 من بعد "الابداع في التعليم" للمحور الاول والعبارات 01 و 02 و 03 من بعد "تحسين الاتصال" للمحور الثاني) وكانت النتائج كالتالي:

الجدول رقم (11-2) : اختبار ألفا كرو نباخ لقياس ثبات الاستبانة :

Statistiques de fiabilité

عدد العبارات	الفا كرو نباخ
25	0,817

المصدر: من إعداد الطالبين اعتمادا على مخرجات SPSS.V.20

المبحث الثالث: تحليل النتائج

نهدف من خلال هذا المبحث الى تحليل نتائج المعلومات الشخصية المكونة للاستبيان، إضافة الى تحليل نتائج أسئلة المحورين ، وأخيرا اختبار صحة الفرضيات من عدمها.

المطلب الأول: التحليل المعلومات الشخصية لعينات الدراسة

سنتطرق وفق هذا المطلب الى تحليل المعلومات الشخصية لأفراد عينة الدراسة وفق متغيرات: الجنس، العمر، المستوى التعليمي، المنصب و مستوى الخبرة.

أولا : توزيع أفراد عينة الدراسة حسب الجنس :

ومما يلي يتم توضيح توزيع افراد عينة الدراسة حسب الجنس كالتالي :

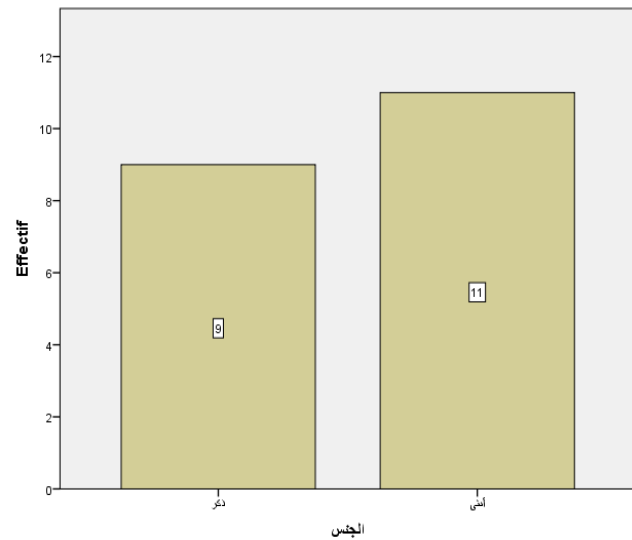
الجدول رقم (12-2):يوضح توزيع افراد العينة حسب الجنس :

النسبة	التكرار	الجنس
% 45.0	09	الذكر
% 55.0	11	الانثى
% 100	20	المجموع

المصدر: من اعداد الطالبين بالاعتماد على مخرجات SPSS.20 .

ويمكن توضيح توزيع افراد العينة من الجنس من خلال الشكل التالي :

الشكل (2-2): يوضح توزيع افراد عينة دراسة حسب الجنس:



المصدر: من إعداد الطالبين اعتمادا على مخرجات SPSS.V.20

نلاحظ من خلال الجدول (2-12) والشكل (2-2) أن الأفراد المبحوثين الذين ينتمون الى فئة ذكور بلغ عددهم 9 أفراد أي بنسبة 45% بينما بلغت فئة الاناث بعدد يقدر ب 11 أي بنسبة 55% وبالتالي فان نسبة الذكور متقاربة مع نسبة الاناث في العينة المدروسة بالمؤسسة مما يقود إلى تكافؤ الفرص في الاجابة بين الجنسين .

ثانيا: توزيع أفراد عينة الدراسة حسب السن :

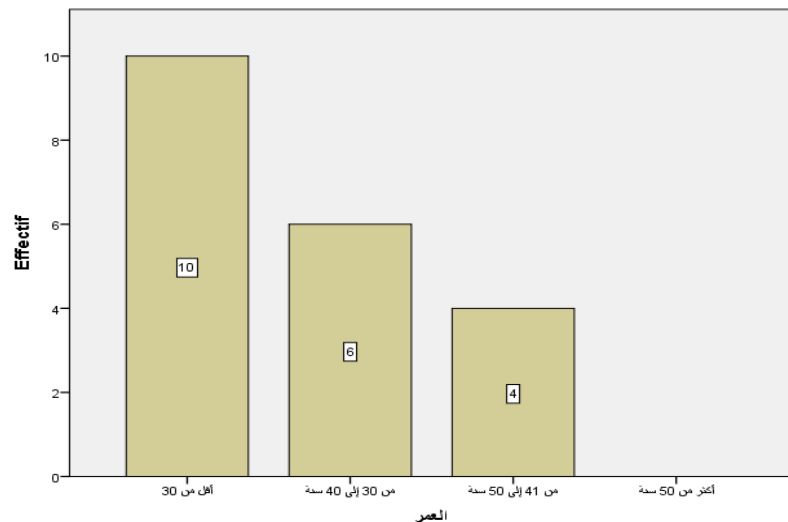
الجدول رقم(2-13) : يوضح توزيع افراد العينة حسب السن :

النسبة	التكرار	السن
50,0%	10	أقل من 30 سنة
30,0%	06	30 الى 40 سنة
20,0%	04	41 الى 50 سنة
0,0%	0	أكثر من 50
100,0%	20	المجموع

المصدر: من اعداد الطالبين بالاعتماد على مخرجات SPSS.20 .

ويمكن توضيح توزيع افراد العينة الجنس من خلال الشكل التالي :

الشكل (2-3): يوضح توزيع افراد عينة دراسة حسب العمر:



المصدر: من إعداد الطالبين اعتمادا على مخرجات SPSS.V.20

نلاحظ من خلال الجدول (2-13) والشكل (2-3) أن أكثر الأفراد المبحوثين الذين يبلغ سنهم أقل من 30 سنة بلغ عددهم 10 أفراد أي بنسبة 50% بينما بلغت فئة المبحوثين الذين يتراوح سنهم بين 30 و 40 سنة 6 أفراد أي بنسبة 30%، تليها فئة الافراد الذين يتراوح سنهم بين 41 و 50 سنة 4 أفراد بنسبة 20%، بينما لم نسجل أي فرد يفوق سنه الـ 50 سنة، و بذلك فإن أغلب فئة المبحوثين هم من الشباب وهي الفئة الغالبة على العينة المدروسة بالمؤسسة

ثالثا: توزيع أفراد العينة حسب المستوى التعليمي :

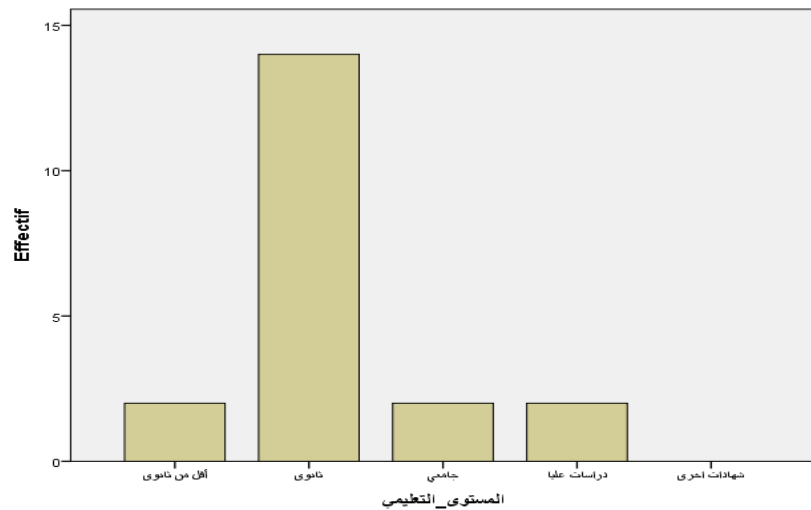
الجدول رقم (2-14) : يوضح توزيع العينة حسب المستوى التعليمي :

المستوى التعليمي	التكرار	النسبة المئوية
أقل من ثانوي	2	10.0%
ثانوي	14	70.0%
جامعي	2	10.0%
دراسات عليا	2	10.0%
شهادات أخرى	0	0.0%
المجموع	20	100%

المصدر: من اعداد الطالبين بالاعتماد على برنامج SPSS.20

و يمكن توضيح توزيع أفراد عينة المستوى التعليمي من خلال الشكل التالي :

الشكل رقم (2-4) : يوضح توزيع افراد العينة الدراسة حسب المستوى التعليمي :



المصدر: من اعداد الطالبين بالاعتماد على برنامج SPSS.20

نلاحظ من خلال الشكل البياني(4-2) أن أغلب أفراد العينة يحوزون على المستوى الثانوي عددهم 14 فرد و نسبتها المقدره ب 70% وتليها الافراد الحائزون على المستوى الجامعي و الدراسات العليا و أيضا الافراد الذين يقل مستواهم عن الثانوي بنسب متساوية قدرت ب 10%. و عددهم 2 في كل فئة

رابعاً : توزيع أفراد العينة حسب المنصب :

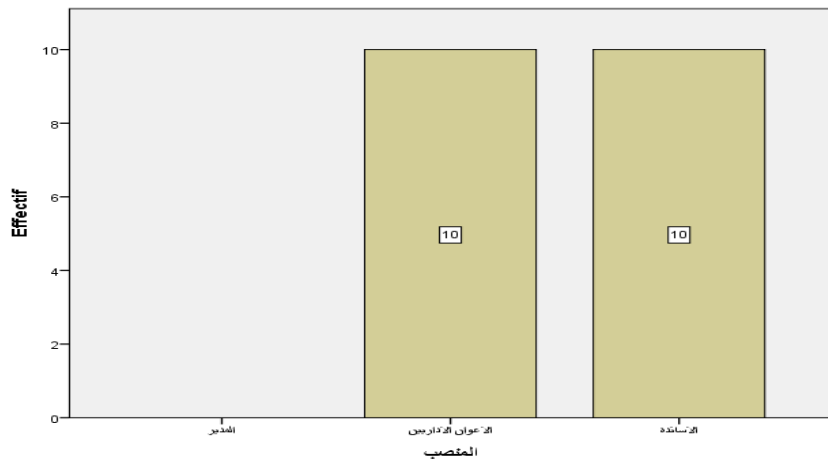
الجدول (15-2) : يوضح توزيع العينة حسب المنصب :

المنصب	التكرار	النسبة المئوية
المدير	0	%0.0
الاعوان الاداريون	10	%50.0
الاساتدة	10	%50.0
المجموع	20	%100

المصدر: من اعداد الطالبين بالاعتماد على برنامج SPSS.20

و يمكن توضيح توزيع أفراد عينة المنصب من خلال الشكل التالي :

الشكل رقم(5-2) : يوضح توزيع افراد العينة الدراسة حسب المنصب :



المصدر: من اعداد الطالبين بالاعتماد على برنامج SPSS.20

نلاحظ من خلال الشكل البياني (5-2) أن أفراد ينقسمون بالتساوي الى فئتي الاعوان الاداريين والاساتذة بنسبة 50 % لكل فئة مما يتيح فرص متكافئة في الاجابة على عبارات الاستبيان ، بينما لم تتاح لنا الفرص للحصول على اجابات مدير المؤسسة.

خامسا: توزيع أفراد العينة حسب المنصب :

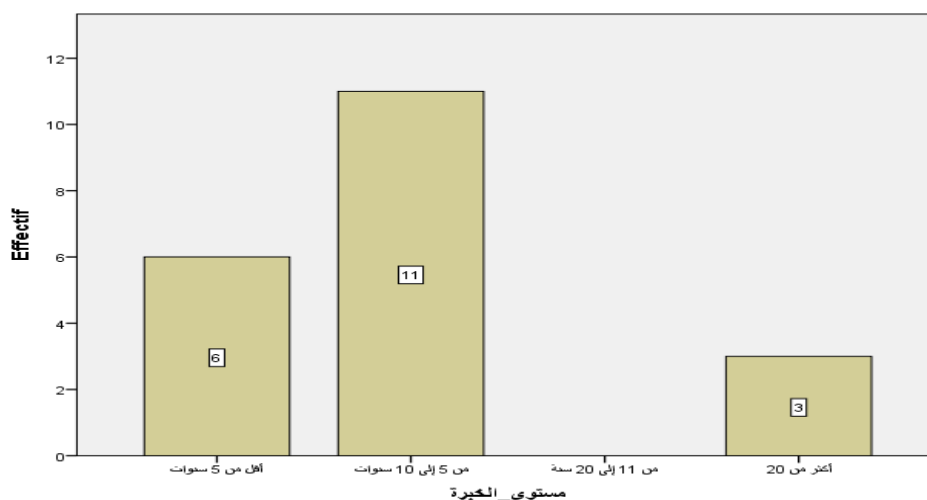
الجدول رقم (16-2) : يوضح توزيع العينة حسب مستوى الخبرة :

النسبة المئوية	التكرار	مستوى الخبرة
30.0%	6	أقل من 5 سنوات
55.0%	11	من 5 الى 10 سنوات
0.0%	0	من 11 الى 20 سنة
15.0%	3	أكثر من 20 سن
100%	20	المجموع

المصدر: من اعداد الطالبين بالاعتماد على برنامج SPSS.20

و يمكن توضيح توزيع أفراد عينة مستوى الخبرة من خلال الشكل التالي :

الشكل رقم(2-6): يوضح توزيع افراد العينة الدراسة حسب مستوى الخبرة :



المصدر: من اعداد الطالبين بالاعتماد على برنامج SPSS.20

نلاحظ من خلال الشكل البياني(2-6) أن ذوي الخبرة من 5 إلى 10 سنوات بلغ عددهم 11 فردا بنسبة 55% و هي الفئة الغالبة ، تليها فئة الافراد الذين تقل خبرتهم عن 5 سنوات بنسبة 30% و عددهم 6 افراد ، و أخيرا فئة الافراد الذين تزيد خبرتهم عن 20 سنة بنسبة بلغت 15% و عددهم 3 أفراد، وبذلك تكون العينة من خبرات متنوعة من الحديث العهد بالعمل الى الخبراء المتمرسون.

المطلب الثاني: عرض وتحليل محاور الدراسة

سننظر في هذا المطلب الى تحليل محاور الدراسة المتمثلة في محور "تأثير التقنيات الرقمية" والذي يتكون من 03 ابعاد : فعالية التكنولوجيا و تفاعل الطلاب و الابداع في التعليم ، و المحور الثاني والمتمثل في أداء المؤسسات التربوية الذي يتكون من 4 أبعاد: تحسين الاتصال و تحسين الكفاءة الادارية و دعم اتخاذ القرارات و التحسين المستمر، وقمنا بالتحليل عن طريق استخدام التوزيع التكراري والوسط الحسابي والانحراف المعياري بالاستعانة ببرنامج SPSS. 20 .

أولا : تحليل نتائج استجابات أفراد العينة لبعد "فعالية التكنولوجيا" الخاصة بمحور "تأثير التقنيات الرقمية"

الجدول(17-2): يوضح استجابات أفراد عينة الدراسة لبعء "فعالية التكنولوجيا"

المصدر: من اعداد الطالبين بالاعتماد على مخرجات SPSS.20

استجابات أفراد العينة(تكرارات-نسب مئوية)								
الرقم	العبارات	لا اوافق تماما	لا اوافق	محايد	أوافق	أوافق تماما	الترتيب حسب الأهمية	
		1	2	3	4	5		
01	تضمن الرقمنة حماية البيانات الشخصية	0	3	4	8	5	04	
		0%	15%	20%	40%	25%		
02	تتميز أدوات الرقمنة بسهولة الصيانة و التحديث	0	2	6	5	7	03	
		0%	10%	30%	25%	35%		
03	تتوافق التقنيات الحالية مع احتياجات ومتطلبات العمل الفعلية	0	0	4	6	10	01	
		0%	0%	20%	30%	50%		
04	تتميز التقنيات بقدرتها على توفير قيمة ممتازة مقابل المال	0	0	6	11	3	02	
		0%	0%	30%	55%	15%		
		المتوسط الحسابي العام / الانحدار						
		3,93						0,933 /

من خلال الجدول (17-2) يتضح ان المتوسط الحسابي الاجمالي قد بلغ 3,93 بأهمية نسبية مرتفعة وبانحراف معياري قدر ب0,933 وجاءت النتائج كما يلي :

بالنسبة للعبارات من 01 الى 04 فهي تمثل البعد الأول والذي يتعلق ببعء "فعالية التكنولوجيا"، وبعد تحليل نتائج استجابات افراد العينة تبين أن قيم المتوسط الحسابي للعبارات يتراوح ما بين(3.75-4.30) , و الانحراف المعياري (0.801-1.04) , وهذا يدل على ان استجابات افراد العينة في المؤسسة تميل الى قيمة مرتفعة ,أي يتجه نحو الموافقة ، وهذا ما يدل على أن المؤسسة محل الدراسة تولى اهتمام لتوفير مختلف التقنيات التكنولوجية التي أظهرت فعالية مهمة بالنسبة للأداء.

ثانيا: تحليل نتائج استجابات أفراد العينة لبعء "تفاعل الطلاب" الخاصة بمحور "تأثير التقنيات الرقمية".

الجدول رقم(18-2) : يوضح استجابات أفراد عينة الدراسة لبعء "تفاعل الطلاب"

استجابات أفراد العينة(تكرارات-نسب مئوية)								الرقم	العبارات	
الترتيب	الانحراف المعياري	المتوسط الحسابي	اوافق تماما	اوافق	محايد	لا اوافق	لا اوافق تماما			
								بعء " تفاعل الطلاب "		
03	1,146	3,55	4	7	7	2	0	05	استخدام التقنيات الرقمية في الصفوف الدراسية يساعد في جعل عملية التعلم أكثر تفاعلا	
			20 %	35 %	35 %	10 %	0 %			
02	0,852	3,90	4	12	2	2	0	06	تجد أن الادوات الرقمية تعزز مشاركة الطالب وتفاعله مع المحتوى الدراسي	
			20 %	60 %	10 %	10 %	0 %			
01	0,688	4,50	12	6	2	0	0	07	استخدام التقنيات الرقمية يساهم في تعزيز تفاعل الطلاب مع بعضهم البعض وتبادل المعرفة والافكار	
			60 %	30 %	10 %	0 %	0 %			
/	0,895	3,98	المتوسط الحسابي العام / الانحدار العام							

المصدر: من اعداد الطالبين بالاعتماد على مخرجات SPSS.20

من خلال الجدول(18-2) يتضح ان المتوسط الحسابي الاجمالي قد بلغ 3,98 بأهمية نسبية مرتفعة وبانحراف معياري قدر ب 0, 895 وجاءت النتائج كما يلي :

بالنسبة للعبارات من 05 الى 07 فهي تمثل البعد الثاني والذي يتعلق ببعء "تفاعل الطلاب" ،وبعد تحليل نتائج استجابات افراد العينة تبين أن قيم المتوسط الحسابي للعبارات يتراوح ما بين(3.55-4.50) و الانحراف المعياري (0.688-1.146) , وهذا يدل على ان استجابات افراد العينة في

المؤسسة تميل الى قيمة مرتفعة ,أي يتجه نحو الموافقة ،وهذا ما يدل على الطلاب في هذه المؤسسة يظهرون تفاعلا جيدا عند توفر و استخدام مختلف التقنيات الرقمية وتعزز مشاركتهم و وتساهم في تبادل الافكار و المعرفة مع بعضهم البعض.

الجدول رقم(19-2) : يوضح استجابات أفراد عينة الدراسة لبعء "الابداع في التعليم"

المصدر: من اعداد الطالبين بالاعتماد على مخرجات SPSS.20

من خلال الجدول (2-19) يتضح ان المتوسط الحسابي الاجمالي قد بلغ 4,00 بأهمية نسبية مرتفعة وبانحراف معياري قدر ب 0,96 وجاءت النتائج كما يلي :

بالنسبة للعبارات من 08 الى 10 فهي تمثل البعد الثالث والذي يتعلق ببعء "الابداع في التعليم" ،وبعد تحليل نتائج استجابات افراد العينة تبين أن قيم المتوسط الحسابي للعبارات يتراوح ما بين(3.70-4.40) ،و الانحراف المعياري (0.503-1.525) ، وهذا يدل على ان استجابات افراد العينة في المؤسسة تميل

استجابات أفراد العينة(تكرارات-نسب مئوية)								الرقم	العبارات	
الترتيب	الانحراف المعياري	المتوسط الحسابي	اوافق تماما	اوافق	محايد	لا اوافق	لا اوافق تماما			
			5	4	3	2	1		بعء "الابداع في التعليم"	
02	0,852	3,90	6	6	8	0	0	08	استخدام التقنيات الرقمية يسهم في تحفيز الإبداع والتفكير النقدي بين الطلاب	
			30%	30%	40%	0.0%	0.0%			
01	0,503	4,40	8	12	0	0	0	09	تساعد وسائط التعلم الرقمية في تحفيز إبداع الطالب وإثارة فضوله لاستكشاف المزيد	
			40%	60%	0.0%	0.0%	0.0%			
03	1,525	3,70	8	6	2	0	4	10	استخدام التقنيات الرقمية يسهم في ابتكار طرق جديدة لفهم المناهج الدراسية	
			40%	30%	10%	0.0%	20%			
/	0,96	4.00	المتوسط الحسابي العام / الانحدار							العام

الى قيمة مرتفعة ,أي يتجه نحو الموافقة ،وهذا ما يدل على أن استخدام مختلف التقنيات الرقمية من شأنه التحفيز على الابداع في التعليم و اثارة فضول الطلاب لاكتشاف المزيد .

رابعا : تحليل نتائج استجابات أفراد العينة لبعء "تحسين الاتصال" الخاصة بمحور "أداء المؤسسات التربوية".

الجدول رقم (2-20) : يوضح استجابات أفراد عينة الدراسة لبعء "تحسين الاتصال"

لمصدر: من اعداد الطالبين بالاعتماد على مخرجات SPSS.20

من خلال الجدول (2-20) يتضح ان المتوسط الحسابي الاجمالي قد بلغ 3,80 بأهمية نسبية

الترتيب حسب الأهمية	الانحراف المعياري	المتوسط الحسابي	اوافق تماما	أوافق	محايد	لا اوافق	لا اوافق تماما	العبارات	الرقم	
			5	4	3	2	1	"بعد" الابداع في التعليم "		
02	1,137	3,85	7	7	2	4	0	يوجد تغير في كيفية التواصل مع زملاءك وأعضاء هيئة التدريس في مؤسستك	01	
			% 35	%35	% 10	% 20	%0. 0			
03	0,768	3,80	2	14	2	2	0	تعتمد المؤسسة في تعاملها على البريد الالكتروني و التطبيقات المراسلة بشكل أساسي	02	
			%10	%70	%10	%10	%0. 0			
01	0,834	4,20	9	6	5	0	0	أجد سهولة في الوصول إلى المعلومات التي أحتاجها	03	
			%45	%30	%25	%0. 0	%2 0			
04	1,005	3,80	6	6	6	2	0	المعلومات التي أتلقاها دقيقة و صادقة	04	
			%30	%30	%30	%10	%0. 0			
05	0,813	3,35	0	11	5	4	0	إدخال أدوات الرقمنة حل لمشاكل التواصل	05	
			%0.0	%55	%25	%20	%0. 0			
/	0,91	3,8	المتوسط الحسابي العام / الانحدار العام							

مرتفعة وانحراف معياري قدر ب 0, 91 وجاءت النتائج كما يلي :

بالنسبة للعبارات من 01 الى 05 فهي تمثل البعد الاول والذي يتعلق ببعد "تحسين الاتصال"، وبعد تحليل نتائج استجابات افراد العينة تبين أن قيم المتوسط الحسابي للعبارات يتراوح ما بين (3.35-4.20) , و الانحراف المعياري (0.768-1.137) , وهذا يدل على ان استجابات افراد العينة في المؤسسة تميل الى قيمة مرتفعة , أي يتجه نحو الموافقة ، وهذا ما يدل على أن تحسين الاتصال يمكنه زيادة الاداء في المؤسسات التربوية و تحسينه .

خامسا : تحليل نتائج استجابات أفراد العينة لبعد "تحسين الكفاءة الادارية" الخاصة بمحور "أداء المؤسسات التربوية".

من خلال الجدول (2-21) يتضح ان المتوسط الحسابي الاجمالي قد بلغ 4,13 بأهمية نسبية مرتفعة وبانحراف معياري قدر ب 0,688 وجاءت النتائج كما يلي :

استجابات أفراد العينة (تكرارات-نسب مئوية)								الرقم	العبارات	
الترتيب حسب الأهمية	الانحراف المعياري	المتوسط الحسابي	اوافق تماما	اوافق	محايد	لا اوافق	لا اوافق تماما			
			5	4	3	2	1		بعد " تحسين الكفاءة الادارية "	
03	0,553	4,10	4	14	2	0	0	06	هناك تحسينا في كفاءة العمليات الادارية في المؤسسة	
			% 20	%70	% 10	% 0.0	% 0			
04	0,795	4,00	6	8	6	0	0	07	توجد فعالية في استخدام الأدوات و التقنيات الادارية لتحسين أداء و تعزيز الانتاجية	
			%30	%40	%30	% 0.0	% 0			
01	0.639	4,25	7	11	2	0	0	08	استخدام ادوات الرقمنة أدى لسهولة الوصول الى الخدمات الادارية	
			%35	%55	%10	%0.0	%0.0			
02	0,768	4,20	8	8	4	0	0	09	سرعة انجاز و تنظيم العمل في الادارة بعد ادخال أدوات و التقنيات الرقمية في الادارة	
			%40	%40	%20	%0.0	%0.0			
/	0,688	4,13	المتوسط الحسابي العام / الانحدار							العام

بالنسبة للعبارات من 06 الى 09 فهي تمثل البعد الثاني والذي يتعلق ببعد "تحسين الكفاءة الادارية"، وبعد تحليل نتائج استجابات افراد العينة تبين أن قيم المتوسط الحسابي للعبارات يتراوح ما بين (4,25-4,00) و الانحراف المعياري (0,768-0,553) ، وهذا يدل على ان استجابات افراد العينة في المؤسسة تميل الى قيمة مرتفعة ،أي يتجه نحو الموافقة ،وهذا ما يدل على أن للتقنيات الرقمية دور هام في تحسين الكفاءة الادارية و سيرورة العمل إضافة الى سرعة الانجاز و تنظيم المهام بين الاعوان الاداريين.

سادسا : تحليل نتائج استجابات أفراد العينة لبعد "دعم اتخاذ القرارات" الخاصة بمحور "أداء المؤسسات التربوية"

استجابات أفراد العينة (تكرارات-نسب مئوية)										
الترتيب حسب الأهمية	الانحراف المعياري	المتوسط الحسابي	وافق تماما	وافق	محايد	لا اوافق	لا اوافق تماما	الرقم	العبارات	
			5	4	3	2	1		بعد "دعم اتخاذ القرارات "	
01	1,099	3,95	9	3	6	2	0	10	توفر الإدارة معلومات دقيقة وكافية لإتخاذ القرارات	
			%45	%15	%30	%10	%0			
03	0,826	3,55	2	9	7	2	0	11	توفر الإدارة قرارات قابلة للتنفيذ	
			%10	%45	%35	%10	%0			
02	1,251	3,75	7	7	0	6	0	12	تراجع الإدارة بشكل دوري فعالية عملية اتخاذ القرارات	
			%35	%35	%0	%3	%0			
/	1,058	3,75	المتوسط الحسابي العام / الانحدار العام							

الجدول رقم (2-22): يوضح استجابات أفراد عينة الدراسة لبعده "دعم اتخاذ القرارات"

المصدر: من اعداد الطالبين بالاعتماد على مخرجات SPSS.20

من خلال الجدول (2-22) يتضح ان المتوسط الحسابي الاجمالي قد بلغ 3,75 بأهمية نسبية مرتفعة وبانحراف معياري قدر ب 1,058 وجاءت النتائج كما يلي :

بالنسبة للعبارات من 10 الى 12 فهي تمثل البعد الثالث والذي يتعلق ببعد "تحسين دعم اتخاذ القرارات" ،وبعد تحليل نتائج استجابات افراد العينة تبين أن قيم المتوسط الحسابي

للعبارات يتراوح ما بين(3,55-3,75) ,و الانحراف المعياري (0,826-1,251) , وهذا يدل على ان استجابات افراد العينة في المؤسسة تميل الى قيمة مرتفعة ,أي يتجه نحو الموافقة ،وهذا ما يدل على أن للتقنيات الرقمية أثر واضح في دعم اتخاذ القرارات وذلك يعود لمساهمتها في توفير معلومات دقيقة وكافية عن مختلف المعاملات الادارية داخل المؤسسة

سابعاً : تحليل نتائج استجابات أفراد العينة لبعد "التحسين المستمر" الخاصة بمحور "أداء المؤسسات التربوية".

الجدول رقم(2-23): يوضح استجابات أفراد عينة الدراسة لبعد "التحسين المستمر"

استجابات أفراد العينة (تكرارات-نسب مئوية)									
الرقم	العبارات	لا وافق تماما	لا وافق	محايد	وافق	وافق تماما	المتوسط الحسابي	الانحراف المعياري	الترتيب حسب الأهمية
	بعد "التحسين المستمر"	1	2	3	4	5			
13	هناك استخدام فعال للبيانات لتحديد الفجوات و الفرص للتحسين المستمر	2	0	4	7	7	3,85	1,226	03
		%10	%0.0	%20	%35	%35			
14	تشجع الادارة على مشاركة الافكار و الاقتراحات لتحسين الاداء	0	0	8	7	5	3,85	0,813	02
		%0.0	%0.0	%40	%35	%25			
15	توفر الادارة التدريب اللازم للموظفين للمشاركة في عملية التحسين المستمر	0	2	2	11	5	3,95	1,887	01
		%0.0	%10	%10	%55	%25			
	المتوسط الحسابي العام / الانحدار العام						3,88	1,308	/

من خلال الجدول (2-23) يتضح ان المتوسط الحسابي الاجمالي قد بلغ 3,88 بأهمية نسبية مرتفعة و بانحراف معياري قدر ب 1,308 وجاءت النتائج كما يلي :

بالنسبة للعبارات من 13 الى 15 فهي تمثل البعد الرابع والذي يتعلق ببعد "التحسين المستمر"، وبعد تحليل نتائج استجابات افراد العينة تبين أن قيم المتوسط الحسابي للعبارات يتراوح ما بين (3,85-3,95) و الانحراف المعياري (0,813-1,887) , وهذا يدل على ان استجابات افراد العينة في المؤسسة تميل الى قيمة مرتفعة , أي يتجه نحو الموافقة ، وهذا ما يدل على حرص المؤسسة على توفير مختلف الوسائل التكنولوجية والدورات التدريبية لزيادة تحسين الاداء داخل المؤسسة التربوية

المطلب الثالث: اختبار فرضيات الدراسة :

في هذا المبحث سنناقش فروض الدراسة بعد تحليل البيانات وفقا لهدف موضوع الدراسة المتعلق بنظام المعلومات المحاسبية كمعيار لترشيد القرارات الاستراتيجية في المؤسسات الاقتصادية الجزائرية، وجاءت الفروض على النحو التالي:

✓ **فرضيات الدراسة:** لتحقيق هذا الغرض تم استخراج معامل الارتباط و معامل التحديد و معامل الانحدار، و كذلك اظهار نتائج جميع العبارات المستخدمة لقياس كل فرضية من فرضيات الدراسة و فيما يلي تفصيلا لذلك :

الفرضية الرئيسية : توجد علاقة ذات دلالة احصائية بين التقنيات الرقمية و أداء المؤسسات التربوية.

- الفرضيات الفرعية :

1- توجد علاقة ايجابية ذات دلالة احصائية لفعالية التكنولوجيا في تحسين أداء المؤسسات التربوية

2- توجد علاقة ايجابية ذات دلالة احصائية لتفاعل الطلاب في تحسين أداء المؤسسات التربوية

• **اختبار الفرضية الرئيسية:**

لمعرفة أثر التقنيات الرقمية في تحسين أداء المؤسسات التربوية ، تم اختبار الفرضية التالية من خلال قبول او رفض احدي الفرضيتين المساعدتين الآتيتين:

H_0 : لا توجد علاقة إيجابية ذات دلالة احصائية بين التقنيات الرقمية و أداء المؤسسات التربوية.

H_1 : توجد علاقة إيجابية ذات دلالة احصائية بين التقنيات الرقمية و أداء المؤسسات التربوية..

للإجابة على الفرضيات نستخدم نموذج الانحدار الخطي البسيط للتأكد من التأثير:

$$Y = a_0 + a_1 X_1 + u$$

Y : المتغير التابع (أداء المؤسسات التربوية).

X_1 : المتغير المستقل (تأثير التقنيات الرقمية).

a_0 : الثابت وتمثل قيمة المتغير التابع عندما تكون قيم المتغيرات المستقلة تساوي الصفر.

a_1 : معامل الانحدار للمتغير المستقل..

الجدول رقم (2-24): نتائج معامل الارتباط واختبار فيشر للمعنوية الكلية لنموذج الانحدار للفرضية الرئيسية

قيمة الارتباط R	معامل R^2	معدل التباين	مجموع المربعات	متوسط المربعات	درجة الحرية	F قيمة	مستوى الدلالة sig
0,187	0,035	بين المجموعات	6,222	0,778	8	8,031	0.001

		11	0,003	0,003	داخل المجموعات		
		19		6,225	المجموع		

المصدر: من اعداد الطالبين بالاعتماد على نتائج برنامج SPSS.20

يبين الجدول (2-24) ان قيمة معامل الارتباط والتي تقيس درجة الارتباط بين المتغير التابع أداء المؤسسات التربوية والمتغير المستقل تأثير التقنيات الرقمية ، حيث تشير R الى قوة الارتباط بين المتغيرين والتي تساوي 18% وهي درجة ارتباط منخفضة نوعا ما ، كما ان معامل التحديد R^2 تشير الى ان المتغير المستقل يفسر 3% من التباين الحاصل في المتغير التابع.

تشير نتائج تحليل التباين الأحادي الى ان مستوى الدلالة $sig < 0.001$ اقل من 0.05 وعليه نقول أن هناك دلالة معنوية كلية للنموذج.

الجدول رقم(2-25): نتائج تحليل الانحدار الخطي البسيط لتأثير التقنيات الرقمية على أداء المؤسسات التربوية

المتغير التابع	النموذج	معاملات المعادلة	معامل $B\beta$	قيمة المحسوبة	t	مستوى الدلالة sig
أداء المؤسسات التربوية	الجزء الثابت	2,803		2,063		0,054
	تأثير التقنيات الرقمية	0,274	1,187	0,806		0,006

المصدر: من اعداد الطالبين بالاعتماد على نتائج برنامج SPSS.

يبين الجدول(2-25) ان نتائج نموذج الانحدار إيجابية من خلال المعادلة والذي يعني وجود علاقة إيجابية بين المتغيرين حيث بلغ معامل الانحدار "تأثير التقنيات الرقمية" 0.274 الذي يعني التغيير في قيمة المتغير المستقل بوحدة واحدة يقابله التغير بمقدار 0,274 من المتغير التابع

كما ان قيمة t المحسوبة تساوي 0,806 وهي موجبة كما بلغت القيمة الاحتمالية $sig < 0,006$ وهي اقل من مستوى المعنوية 0.05 مما يدل على أن تأثير التقنيات الرقمية هو متغير مفسر لأداء المؤسسات التربوية ، اذ أن التقنيات الرقمية تقوم تعزيز التواصل وتبادل المعرفة وتحسين فعالية التعلم وتوفير الموارد التعليمية كما أنها تعزز المرونة وتوفر الوقت والجهد وتحفز الطلاب وتعزز مهاراتهم التقنية. وبالتالي نقول انه يوجد اثر ذو دلالة إحصائية للتقنيات الرقمية على أداء المؤسسات التربوية مما يعني رفض الفرضية العدمية H_0 وقبول الفرضية البديلة H_1 والمتمثلة فيما يلي:

يوجد أثر ذو دلالة إحصائية للتقنيات الرقمية و أداء المؤسسات التربوية والمعادلة التالية توضح العلاقة:

$$y = 2,803 + (\text{اداء المؤسسات التربوية}) 0.274$$

• اختبار الفرضيات الفرعية:

تم استخدام نتائج تحليل التباين للانحدار (variance of Analyses) للتأكد من صلاحية النموذج الاختبار الفرضيات الفرعية.

3- الفرضية الفرعية 1 : توجد علاقة ايجابية ذات دلالة احصائية لفعالية التكنولوجيا في تحسين أداء المؤسسات التربوية

الجدول رقم (26-2): نتائج معامل الارتباط واختبار فيشر للمعنوية الكلية لنموذج الانحدار للفرضية الفرعية 1:

قيمة الارتباط R	معامل R ²	معدل التباين	مجموع المربعات	متوسط المربعات	درجة الحرية	F قيمة	مستوى الدلالة sig
0,374	0,155	بين المجموعات	1,763	0,440	4	1,479	0,258
		داخل المجموعات	4,462	0,297	15		
		المجموع	6,225		19		

المصدر: من اعداد الطالبين بالاعتماد على مخرجات البرنامج SPSS

يبين الجدول (26-2) ان قيمة معامل الارتباط و التي تقيس درجة الارتباط بين المتغير التابع أداء المؤسسات التربوية و المتغير المستقل " فعالية التكنولوجيا " حيث تشير R الى قوة الارتباط بين المتغيرين والتي تساوي 37% وهي درجة ارتباط منخفضة نوعا ما ، كما ان معامل التحديد R² تشير الى ان المتغير المستقل يفسر 15% من التباين الحاصل في المتغير التابع أداء المؤسسات التربوية.

تشير نتائج تحليل التباين الأحادي الى ان مستوى الدلالة 0,258 sig اكبر من 0.005 وعليه نقول أن هناك لا توجد دلالة معنوية بين المتغيرين.

الجدول رقم (27-2): نتائج تحليل الانحدار الخطي البسيط لفعالية التكنولوجيا و أداء المؤسسات التربوية

المتغير التابع	النموذج	معاملات المعادلة	معامل Bêta	قيمة المحسوبة	t	مستوى الدلالة sig
أداء المؤسسات التربوية	الجزء الثابت	2,115		2,146		0.046
	فعالية التكنولوجيا	0,452	0,394	1,818		0.068

المصدر: من اعداد الطالبين بالاعتماد على مخرجات البرنامج SPSS.

يبين الجدول (27-2) ان نتائج نموذج الانحدار إيجابية من خلال المعادلة والذي يعني وجود علاقة إيجابية بين المتغيرين حيث بلغ معامل الانحدار لفعالية التكنولوجيا 0,452.

الذي يعني التغيير في قيمة المتغير المستقل يقابله التغيير بمقدار 0,452 من المتغير التابع.

كما ان قيمة t المحسوبة تساوي 1,818 وهي موجبة وكما بلغت القيمة الاحتمالية sig 0.068 وهي اكبر من مستوى المعنوية 0.05 مما يدل على ان فعالية التكنولوجيا هو متغير غير مفسر لاداء المؤسسات التربوية وبالتالي نقول انه لا يوجد اثر ذو دلالة إحصائية مما يعني رفض الفرضية البديلة H_1 وقبول الفرضية العدمية H_0 والمتمثلة فيما يلي:

لا توجد علاقة ايجابية ذات دلالة احصائية لفعالية التكنولوجيا في تحسين أداء المؤسسات التربوية
الفرضية الفرعية الثانية: توجد علاقة ايجابية ذات دلالة احصائية لتفاعل الطلاب في تحسين أداء المؤسسات التربوية

الجدول رقم (2-28): نتائج معامل الارتباط واختبار فيشر للمعنوية الكلية لنموذج الانحدار للفرضية الفرعية 1:

قيمة الارتباط R	معامل R ²	معدل التباين	مجموع المربعات	متوسط المربعات	درجة الحرية	F قيمة	مستوى الدلالة sig
0,525	0,275	بين المجموعات	5,341	1,068	5	16,964	0,01
		داخل المجموعات	0,882	0,063	14		
		المجموع	6,225		19		

المصدر: من اعداد الطالبين بالاعتماد على مخرجات البرنامج SPSS.

يبين الجدول (2-28) ان قيمة معامل الارتباط و التي تقيس درجة الارتباط بين المتغير التابع أداء المؤسسات التربوية و المتغير المستقل " فعالية التكنولوجيا " حيث تشير R الى قوة الارتباط بين المتغيرين والتي تساوي 37% وهي درجة ارتباط منخفضة نوعا ما ، كما ان معامل التحديد R² تشير الى ان المتغير المستقل يفسر 15% من التباين الحاصل في المتغير التابع اداء المؤسسات التربوية.

تشير نتائج تحليل التباين الأحادي الى ان مستوى الدلالة sig 0,258 اكبر من 0.005 وعليه نقول أن هناك لا توجد دلالة معنوية بين المتغيرين.

الجدول رقم(2-29): نتائج تحليل الانحدار الخطي البسيط لفعالية التكنولوجيا و اداء المؤسسات التربوية

المتغير التابع	النموذج	معاملات المعادلة	معامل Bêta	قيمة المحسوبة t	مستوى الدلالة sig
----------------	---------	------------------	------------	-----------------	-------------------

0,000	8,144		5,700	الجزء الثابت	اداء المؤسسات التربوية
0,010	0,615	0,525	0,454	تفاعل الطلاب	

المصدر: من اعداد الطالبين بالاعتماد على مخرجات البرنامج SPSS.

يبين الجدول (29-2) ان نتائج نموذج الانحدار ايجابية من خلال المعادلة والذي يعني وجود علاقة ايجابية بين المتغيرين حيث بلغ معامل الانحدار لفعالية التكنولوجيا 0,454.

الذي يعني التغيير في قيمة المتغير المستقل يقابله التغير بمقدار 0,454 من المتغير التابع.

كما ان قيمة t المحسوبة تساوي 0,615 وهي موجبة وكما بلغت القيمة الاحتمالية sig 0.010 وهي اقل من مستوى المعنوية 0.05 مما يدل على ان تفاعل الطلاب هو متغير مفسر لاداء المؤسسات التربوية، اذ أن الاستجابة لاحتياجات الطلاب تساعد في خلق بيئة تعليمية ايجابية. و تعزيز الشعور بالانتماء والاندماج وتعزيز التفاعل الإيجابي مع المعلمين والموظفين.

وبالتالي نقول انه يوجد اثر ذو دلالة إحصائية مما يعني قبول الفرضية البديلة H_1 ورفض الفرضية العدمية H_0 والمتمثلة فيما يلي:

توجد علاقة ايجابية ذات دلالة احصائية 0.05 لفعالية التكنولوجيا في تحسين أداء المؤسسات التربوية

خلاصة

تهدف هذه الدراسة الميدانية إلى استكشاف تأثير التحول الرقمي على أداء المؤسسات التربوية من جوانب متعددة تشمل جودة التعليم، رضا المعلمين والطلاب، والتحديات التي تواجه تبني التقنيات الرقمية. تم جمع

البيانات من خلال استبيانات، مقابلات، وملاحظات ميدانية في مجموعة من المدارس والجامعات في مناطق مختلفة.

الخاتمة العامة

خاتمة:

من الاتجاهات الحديثة للمؤسسات التربوية اليوم الاهتمام البالغ لإدارة أعمالها عن طريق تبنيها لمفهوم التحول الرقمي، إذ يعد هذا من أهم ملامح الإدارة الحديثة، والتي تهتم بشكل رئيسي على إقامة وتكوين الثقة بين الإدارة والموظفين، فاستخدام التقنية الرقمية في التعليم لم يعد نوعاً من الرفاهية أو إضافة تتميز بها المؤسسة التربوية بل أصبح من الضروريات الأساسية التي تعتمد عليها كافة القطاعات فقد أصبحت لغة العصر و من الوسائل الأساسية في التعليم. إضافة لمتطلبات العصرية و التطور المتسارع مما اوجب وجود استراتيجيات و اليات حديثة لاحتواء المعلومات و السيطرة عليها و الاستفادة القصوى منها ، مما يساهم ذلك بشكل كبير في تحسين اداء و تحقيق أهداف المؤسسة وتعزيز مركزها التنافسي.

حيث تبرز هذه الدراسة أبعاد التحول الرقمي وتأثيرها على أداء المؤسسات التربوية في المؤسسة حمل الدراسة، وعليه قمنا بتقسيم بحثنا إلى فصلين حيث تضمن فصل نظري حاولنا من خلاله إبراز بالأدبيات النظرية لكل من التحول الرقمي و المؤسسات التربوية و كذا بعض الدراسات السابقة.

التي تندرج تحت سياق هذا الموضوع، أما الفصل الثاني فتمثل في الدراسة الميدانية الذي حاولنا من خلاله اسقاط الجانب النظري على إحدى المؤسسات التربوية الجزائرية ثانوية احمد بلحاج سعيد بعين تموشنت .

-نتائج الدراسة :

-من خلال إجرائنا لدراستنا توصلنا لجملة من النتائج المتمثلة فيما يلي

نتائج النظرية :

-أن هناك مستوى تطبيق عال لتحول الرقمي للمؤسسة وهذا يعود إلى اهتمامها بتحسين معارفها و اكتساب معارف جديدة؛

-يوجد اهتمام بالتحول الرقمي في المؤسسة بدرجة عالية؛

-أن هناك أثر للتحول الرقمي على أداء المؤسسات التربوية .

نتائج ميدانية

1. تحسين جودة التعليم:

-أظهرت النتائج أن التحول الرقمي ساهم بشكل كبير في تحسين جودة التعليم من خلال توفير مصادر تعليمية متنوعة ومتاحة بسهولة، وتحفيز الابتكار في أساليب التدريس.

-استخدام الأدوات الرقمية مثل اللوحات الذكية والمنصات التعليمية عبر الإنترنت عزز التفاعل بين الطلاب والمعلمين وساهم في توفير تعليم مخصص يلبي احتياجات الطلاب الفردية.

2. زيادة رضا المعلمين والطلاب:

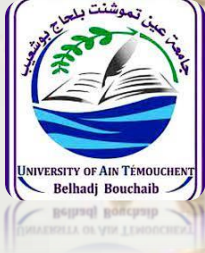
- أفاد المعلمون والطلاب بزيادة مستوى الرضا عن العملية التعليمية بعد تبني التقنيات الرقمية. لاحظ المعلمون تحسناً في تفاعل الطلاب وفهمهم للمواد الدراسية.
- الطلاب أبدوا إعجابهم بالتعلم عبر الوسائط المتعددة والقدرة على الوصول إلى المواد التعليمية في أي وقت ومن أي مكان.

-التوصيات والاقتراحات :

- ضرورة اعتماد التحول الرقمي كأسلوب أساسي لإدارة الموظفين بالمؤسسة، نظراً لأهميته البالغة ؛
- إن جناح العمل في المؤسسة التربوية احمد بلحاج سعيد- بلدية شعبية اللحم- ولاية عين تموشنت- يعتمد بشكل كبير على العمل بروح الفريق، وعلى تدريب الموظفين و على العمل الجماعي، وبالتالي وجب على المؤسسة أن تصمم برامج تدريبية خاصة تركز موضوعاتها حول
- تحسين الأداء وتطوير قدراتهم ومهاراتهم في زيادة اكتساب المعرفة ؛
- تقديم برامج تدريبية عن كيفية استخدام البرامج و الأجهزة الحاسوبية؛
- تقديم مجالات ترشيد وتوعية لضرورة التحسين من الأداء الموجود في المؤسسة؛
- توفير وسائل اتصال حديثة التي تساعد على الأداء لتحسين الوظيفة بشكل يلائم المؤسسة .

-أفاق الدراسة:

- وفي ختام هذه الدراسة وبعد الوصول إلى النتائج السابقة للبحث، ونظراً لعدم قدرتنا على الملائمة بكافة الجوانب المتعلقة بالموضوع،
- إلا أننا نأمل أن نكون قد وفقنا في إثراء البحث العلمي ولو بالشيء القليل، وفيما يلي مجموعة مواضيع مقترحة يمكن أن تكون منطلقاً لدراسات مستقبلية :
- أثر تطبيق التحول الرقمي في تحقيق الميزة التنافسية؛
- أهمية التحول الرقمي في توليد المعرفة؛
- أهمية الثقة التنظيمية في تعزيز الأداء الوظيفي؛
- دور القيادة الإدارية في تفعيل الأداء الوظيفي؛
- دور تحسين الأداء الوظيفي في تحقيق الميزة التنافسية؛
- دور التحول الرقمي في تفعيل الاتصال الإداري في المؤسسة.



الملاحق

وزارة التعليم العالي و البحث العلمي
جامعة بالحاج بوشعيب - عين تموشنت-
كلية علوم الاقتصادية و التجارية و علوم التسيير
قسم علوم التسيير
تخصص إدارة موارد بشرية

استمارة استبيان

نقوم بإجراء هذا الاستبيان لاستكشاف وتقييم تأثير التحول الرقمي على أداء الاساتذة في المؤسسات وفهم كيفية تبني التكنولوجيا ,يؤثر على سير العمل النتائج التعلم في هذه المؤسسات. من خلال مشاركتكم في هذا الاستبيان، ستساهمون في تقديم رؤى قيمة لتجاربكم وأرائكم حول هذا الموضوع الحيوي.

نأمل أن تجيبوا عن الأسئلة التالية بصدق وموضوعية، حيث ستساعد إجاباتكم على توجيه البحث نحو فهم أعمق لكيفية استخدام التكنولوجيا في المؤسسات التربوية وتأثيرها على جودة التعليم وأداء المعلمين و التلاميذ .

شكرًا لوقتكم وجهودكم في المشاركة معنا في هذا الاستبيان

تعريف المصطلحات :

- التحول الرقمي :** هو عملية تطوير وتحديث الأنظمة والعمليات التقليدية في المؤسسات والمنظمات باستخدام التكنولوجيا الرقمية، بهدف تحسين الأداء وزيادة الكفاءة.
- اداء المؤسسات التربوية :** يشير إلى قدرة هذه المؤسسات على تحقيق أهدافها التعليمية والتربوية بشكل فعال وفعالية في استخدام الموارد المتاحة. يتضمن ذلك تحقيق نتائج إيجابية في تعلم الطلاب.

تحت اشراف :

- ا. توازن فاطمة

من إعداد الطلبة :

- ميدون ياسر
- سيديري لخضر

السنة لجامعية : 2024 - 2025

الملاحق

تأثير التقنيات الرقمية على جودة التعليم: يشهد التعليم ثورة حقيقية مع التحول الرقمي، حيث تُستخدم التقنيات الحديثة لتحسين جودة عملية التعلم والتعليم داخل المؤسسات التربوية.

تأثير على فعالية الإدارة و التحسين النتائج : يتمحور هذا المحور حول كيفية تأثير التحول الرقمي على عمليات إدارة المؤسسة التربوية بشكل عام , كذلك يرعى كيفية قياس وتقييم فعالية استخدام التقنيات الرقمية في ال

الجزء الأول: المعلومات الشخصية :

العمر	<input type="checkbox"/> اقل من 30 <input type="checkbox"/> 30 الى 40 <input type="checkbox"/> 41 الى 50 <input type="checkbox"/> 50 سنة فاكثر
الجنس	<input type="checkbox"/> انثى <input type="checkbox"/> ذكر
المستوى التعليمي	اقل من <input type="checkbox"/> ثانوي <input type="checkbox"/> جامعي <input type="checkbox"/> دراسات عليا <input type="checkbox"/> شهادات أخرى <input type="checkbox"/> ثانوي
المنصب	<input type="checkbox"/> المدير <input type="checkbox"/> الاعوان الاداريين <input type="checkbox"/> الاساتذة
مستوى الخبرة	اقل من 5 سنوات <input type="checkbox"/> من 5 الى 10 سنوات <input type="checkbox"/> من 11 الى 20 سنة <input type="checkbox"/> اكثر من 20 <input type="checkbox"/>

الجزء الثاني : متغيرات الدراسة

المحور الاول: تأثير التقنيات الرقمية:

لا	لا	مح	او	أو	العبارات
أواف	أواف	اي	اف	اف	
تمام	فق	د	ق	تم	
ا	ق	د	ق	م	
					1. تضمن الرقمنة حماية للبيانات الشخصية .

					2. تتميز أدوات الرقمنة بسهولة الصيانة والتحديث.	البعد الأول : فعالية التكنولوجيا
					3. تتوافق التقنيات الحالية مع احتياجات ومتطلبات العمل الفعلية	
					4. استخدام التقنيات الرقمية في الصفوف ممتازة الدراسية يساعد في جعل عملية التعلم أكثر تفاعلاً	جيا تفاعل
					6. تجد أن الأدوات الرقمية تعزز مشاركة الطالب وتفاعله مع المحتوى الدراسي .	
					7. استخدام التقنيات الرقمية يساهم في تعزيز تفاعل الطلاب مع بعضهم البعض وتبادل المعرفة والأفكار	البعد الثاني : الطلاب
					8. استخدام التقنيات الرقمية يساهم في تحفيز الإبداع والتفكير النقدي بين الطلاب	
					9. تساعد وسائط التعلم الرقمية في تحفيز إبداع الطالب وإثارة فضوله لاستكشاف المزيد.	البعد الثالث : الإبداع في التعليم
					10. استخدام التقنيات الرقمية يساهم في الابتكار طرق جديدة لفهم المناهج الدراسية.	

المحور الثاني : أداء المؤسسات التربوية:

لا أوافق تماماً	لا أوافق	محايد	أوافق	أوافق تماماً	العبارات	البعد الأول : تحسين الاتصال و التواصل
					1. يوجد تغير في كيفية التواصل مع زملائك وأعضاء هيئة التدريس في مؤسستك.	
					2. تعتمد المؤسسة في تعاملاتها على البريد الإلكتروني و التطبيقات المرسله بشكل اساسي.	

الملاحق

						3. اجد سهولة في الوصول إلى المعلومات التي أحتاجها.
--	--	--	--	--	--	----------------------------------------------------

						4. المعلومات التي أتلقتها دقيقة وصادقة.	
						5. ادخال أدوات الرقمنة حل لمشاكل التواصل.	
						6. هناك تحسينا في كفاءة العمليات الإدارية في المؤسسة.	البعد الثاني : تحسين الكفاءة الإدارية
						7. توجد فعالية في استخدام الأدوات والتقنيات الإدارية لتحسين الأداء وتعزيز الإنتاجية.	
						8. استخدام أدوات الرقمنة أدى لسهولة الوصول إلى الخدمات الإدارية.	
						9. سرعة إنجاز و تنظيم العمل في الإدارة بعد ادخال أدوات و التقنيات الرقمية في الإدارة.	البعد الثالث: دعم اتخاذ القرارات
						10. توفر الإدارة معلومات دقيقة و كافية لاتخاذ القرارات.	
						11. تتخذ الإدارة قرارات قابلة للتنفيذ.	البعد الرابع : التحسين المستمر
						12. تُراجع الإدارة بشكل دوري فعالية عملية اتخاذ القرارات.	
						13. هناك استخدام فعال للبيانات لتحديد الفجوات والفرص للتحسين المستمر	البعد الرابع : التحسين المستمر
						14. تُشجع الإدارة على مشاركة الأفكار والاقتراحات لتحسين الأداء.	
						15. توفر الإدارة التدريب اللازم للموظفين للمشاركة في عملية التحسين المستمر .	

قائمة المصادر و المراجع

الكتب

شحادة، التحول الرقمي و التكنولوجيا المالية في المصارف الإسلامية -دراسة في المصالح و المفساد، 2022.

البحيري، شيرين : فاعلية استخدام الفصول الافتراضية في تطوير النظام التعليمي المتكامل: دراسة تطبيقية على الجامعة المصرية الأهلية للتعليم الإلكتروني، مصر، 2018.

البحيري، شيرين : فاعلية استخدام الفصول الافتراضية في تطوير النظام التعليمي المتكامل: دراسة تطبيقية على الجامعة المصرية الأهلية للتعليم الإلكتروني، مصر، 2018.

قائمة المصادر و المراجع

- مجدي صلاح طه المهدي ، اقتصاديات الجودة التعليمية ، ط ، 1 دار الفكر ، عمان ، الأردن ، 2010.
- طارق عبد الرؤوف عامر ، التربية و التعليم المستمر ، دار المسيرة للنشر و التوزيع ، عمان الأردن ، 2014.
- رابح تركي ، أصول التربية و التعليم ، ديوان المطبوعات الجامعية ، الجزائر ، 1982.
- محمد السراغيتي و آخرون ، التربية ، مكتبة الرشد البيضاء ، 1976.
- أبو شخيدم ، سحر ، " فاعلية التعليم الإلكتروني في ظل انتشار فيروس كورونا من وجهة نظر المدرسين في جامعة فلسطين التقنية (خضوري)" ، جامعة النجاح الوطنية، نابلس، فلسطين ، 2020.
- نبيل عبد الهادي ، علم الاجتماع التربوي ، دار البازوي العلمية للنشر و التوزيع الأردن ، ط ، 1 س ، 2007.
- جوسلين ، المدرسة و المجتمع العصري ، ترجمة (محمد قدرى لطفى و آخرون) عالم الكتب ، القاهرة ، بدون سنة .
- عبد الهادي فريح القيسي ، دور المؤسسات التربوية في تنمية المجتمع ، كلية العلوم الإسلامية ، جامعة بغداد ، ، 2011.
- محمد سيد فهمي ، المدرسة المعاصرة و المجتمع ، دار الوفاء ، دنيا للطباعة و النشر ، الإسكندرية، ط ، 2013 .

الاطروحات و المذكرات الجامعية :

توفيق بوسق وسهاد حدادة، الجامعة الجزائرية وأنماط التحول الرقمي في ظل جائحة كورونا، مداخلة في الملتقى الوطني طرائق التدريس في الجامعة بين ضروريات الرقمنة و متقتضيات تحقيق الجودة، جامعة قالمة 05 فريال 2021

الحناوي، حامد، دور كتاب التكنولوجيا للصف الثاني عشر في اكساب الطلبة بعض المعايير العالمية لتكنولوجيا المعلومات. رسالة ماجستير غير منشورة، كلية التربية، الجامعة الإسلامية، غزة، فلسطين، 2010.

الحناوي، حامد، دور كتاب التكنولوجيا للصف الثاني عشر في اكساب الطلبة بعض المعايير العالمية لتكنولوجيا المعلومات. رسالة ماجستير غير منشورة، كلية التربية، الجامعة الإسلامية، غزة، فلسطين، 2010.

المجلات و الدوريات العلمية :

محمد محمد محمود حماد، دور التحول الرقمي في تطوير أداء العاملين، المجلة العالمية للدراسات والبحوث المالية والإدارية المجلد 07، العدد 02 ديسمبر 2020.

محمود ولاء، مقومات تنمية الموارد البشرية الاكاديمية جامعة بنها في العصر الرقمي "الواقع وسيناريوهات المستقبل، بحث منشور في مجلة كلية التربية، جامعة كفر الشيخ، العدد (90) – العدد الأول 19 ، المجلد الثاني، السنة (18) ، 2018م .

أبو شخيدم ، سحر ، " فاعلية التعليم الإلكتروني في ظل انتشار فيروس كورونا من وجهة نظر المدرسين في جامعة فلسطين التقنية (خضوري)"، جامعة النجاح الوطنية، نابلس، فلسطين ، 2020.

طلق عرض الله السواط ياسر ساير الحربي، أثر التحول الرقمي على كفاءة الأداء الأكاديمي: المجلة العربية للنشر العلمي، العدد 43 02 ماي

عبد الرحمن بن فهد المطرف التحول الرقمي للتعليم الجامعي في ظل الأزمات بين الجامعات الحكومية والجامعات الخاصة من وجهة نظر أعضاء هيئة التدريس المحلة العلمية البحوث والنشر العلمي، دامعة أسيوط، مصر، المجلد 36، العدد 07 جويلية 2020

محمد محمد محمود حماد، دور التحول الرقمي في تطوير أداء العاملين، المجلة العالمية للدراسات والبحوث المالية والإدارية الجلد 07، العدد 02 ديسمبر 2020.

المراجع بالأجنبية :

Fatima Ibrahim, The Impact of Employee Readiness to Digital Transformation on Job Satisfaction and Job Performance: Perceptions During Covid-19, degree of Masters of Science in Human Resources Management Adnan Kassar School of Business- LEBANESE AMERICAN UNIVERSITY, July 2022. (<https://laur.lau.edu.lb>). Uploaded on 28/03/2023 at 20:17, p0s.

Somsicha Manutsrisuksai, "THE IMPACT OF DIGITAL TRANSFORMATION ON EMPLOYEE SATISFACTION AFTER THE COVID-19 CRISIS LOCKDOWN IN THAILAND", THE DEGREE OF MASTER OF MANAGEMENT. COLLEGE OF MANAGEMENT. MAHIDOL UNIVERSITY. 2020. (<https://archive.com.mahidol.ac.th>). Uploaded on 28/03/2023 at 22:14, p08.