



جامعة بالحاج بوشعيب - عين تموشنت -
كلية العلوم الاقتصادية و التجارة و علوم التسيير
قسم العلوم الاقتصادية



دور الأنشطة اللوجستية في تطبيق الميزة التنافسية للموانئ "دراسة حالة ميناء بوزجار - عين تموشنت"

مذكرة مقدمة لنيل شهادة ماستر في العلوم الاقتصادية
تخصص : تحليل اقتصادي و استشراف

تحت اشراف :

حولية يحيى

من اعداد الطلبة :

روبة عصام
شرفي بلقاسم

اعضاء لجنة المناقشة

| | | |
|--------|-----------------------------------|---------------|
| رئيسا | جامعة بالحاج بوشعيب عين تموشنت | د. غرزي سليمة |
| مشرفا | جامعة بالحاج بوشعيب عين تموشنت | د. حولية يحيى |
| ممتحنا | جامعة بالحاج بوشعيب عين تموشنت | د. عمار درويش |

السنة الجامعية : 2022/2021



الاهداء

اهدي هذا العمل المتواضع الى اعز من في الوجود الى من
تحمل مشقة الحياة من اجلنا و غمرونا بحبهم و حنانهم
الوالدين العزيزين حفظهما الله و رعاهما .
الى كل افراد اسرتي .

روبة عصام

اهدي هذا العمل المتواضع إلى كل من: أبي رحمة الله عليه
وأمي حفظها الله ورعاها وأطال في عمرها إلى أبنائي أحمد
ودعاء وزوجتي الكريمة إلى جميع أصدقائي وأساتذتي
الكرام إلى كل من ساهم من قريب أو بعيد في انارة عقلي
بالعلم النافع ارشاديالى الخلق الكريم
على هؤلاء جميعا حياكم الله ورعاكم

بلقاسم شرفي

الشكر



اللهم لك الحمد حتى ترضى و لك الحمد اذا رضيت و لك الحمد بعد الرضا....
و صلى الله على سيدنا محمد وعلى اله و صحبه وسلم
فمن باب الشكر و الشكر الخاص شكرا عرفانا بالجميل لأستاذي و قدوتي
الدكتور حولية يحيى و الذي كان دائما مثال الاستاذ و المرشد و الناصح ،
فله كل الشكر و التقدير.

روبة عصام

اتقدم بارقي و اسمى عبارات الشكر الجزيل الى الاستاذ حولية يحيى الذي
لم يبخل عليا بتوجيهاته و ارشاداته و تقديمه للمعلومات القيمة التي كانت
عونا لانجاز هذا العمل.

شورفي بلقاسم

الفهرس

- مقدمة 01.....
- عامة 01.....
- إشكالية البحث 01.....
- أهمية الدراسة 01.....
- اهداف الدراسة 02.....
- أسباب اختيار الموضوع 02.....
- منهج الدراسة 02.....
- الفصل الأول: الإطار النظري للدراسة 03.....
- تمهيد 04.....
- المبحث الأول: الأنشطة اللوجستية ودورها في تطبيق الميزة التنافسية 04.....
- المطلب الأول: الأنشطة اللوجستية 04.....
- الفرع الأول: تعريف الأنشطة اللوجستية 04.....
- الفرع الثاني: أنواع الأنشطة اللوجستية 05.....
- الفرع الثالث: أهمية المنظومة اللوجستية 08.....
- الفرع الرابع: اهداف المنظومة اللوجستية 09.....
- المطلب الثاني: الميزة التنافسية 09.....
- الفرع الأول: تعريف الميزة التنافسية 09.....
- الفرع الثاني استراتيجية الميزة التنافسية 09.....
- الفرع الثالث: انواع الميزة التنافسية 10.....
- الفرع الرابع: خصائص الميزة التنافسية 10.....
- الفرع الخامس: أهمية الميزة التنافسية 10.....
- المطلب الثالث : العلاقة بين الأنشطة اللوجستية وتحقيق الميزة التنافسية 11.....
- الفرع الأول: الاستراتيجية اللوجستية 11.....
- الفرع الثاني: انواع الاستراتيجيات 11.....
- الفرع الثالث: اهداف الاستراتيجية اللوجستية 11.....
- المبحث الثاني: الدراسات السابقة 12.....
- المطلب الأول :الدراسات باللغة العربية 13.....
- المطلب الثاني : الدراسات باللغة الإنجليزية 14.....
- الفصل الثاني 17.....
- تمهيد 18.....
- المبحث الأول: ماهية ميناء بوزجار 18.....
- المطلب الأول: الموقع الجغرافي للميناء 18.....
- المطلب الثاني: البنية التحتية الأساسية للميناء 18.....
- المطلب الثالث : القدرة على الإقامة 18.....
- المبحث الثاني: دراسة تطبيقية 19.....
- ملخص 35.....
- خاتمة عامة 37.....
- المراجع 39.....

قائمة الجداول

| الرقم | العنوان | الصفحة |
|---------------|--|--------|
| الجدول(01-02) | القدرة على الإقامة | 18 |
| الجدول(02-02) | درجات سلم ليكرت الخماسي | 21 |
| الجدول(03-02) | معامل الارتباط بين كل عبارات المحور الاول "الأنشطة اللوجستية" | 22 |
| الجدول(04-02) | معامل الارتباط بين كل عبارة المحور الثاني "الميزة التنافسية" | 23 |
| الجدول(05-02) | ثبات الاستبيان | 23 |
| الجدول(06-02) | توزيع افراد العينة حسب الجنس | 24 |
| الجدول(07-02) | توزيع العينة حسب العمر | 25 |
| الجدول(08-02) | توزيع افراد العينة حسب الدرجة العلمية | 26 |
| الجدول(09-02) | توزيع افراد العينة حسب عدد سنوات الخبرة في العمل | 27 |
| الجدول(10-02) | توزيع درجات الإجابة حسب سلم ليكرت | 29 |
| الجدول(11-02) | تحليل عبارات المحور الأول "الأنشطة اللوجيستية" | 30 |
| الجدول(12-02) | تحليل عبارات المحور الثاني "الميزة التنافسية" | 31 |
| الجدول(13-02) | نتائج معامل الارتباط و إختيار فيشر للمعونية الكلية لنموذج الإنحدار للفرضية | 33 |
| الجدول(14-02) | نتائج تحليل الإنحدار الخطي البسيط للأنشطة اللوجيستية على الميزة التنافسية | 33 |

قائمة الاشكال

| الرقم | العنوان | الصفحة |
|---------------|--|--------|
| الشكل (01-02) | توزيع افراد العينة حسب الجنس | 24 |
| الشكل (02-02) | توزيع افراد العينة حسب متغير العمر | 26 |
| الشكل (03-02) | توزيع العينة حسب الدرجة العلمية | 27 |
| الشكل (04-02) | توزيع افراد العينة حسب سنوات الخبرة في العمل | 28 |

مقدمة عامة

تسعى المؤسسات الاقتصادية إلى تحقيق مجموعة من الاهداف، من خلال نشاطها الاقتصادي، وتحقيق عائدات مادية وأرباح وفيرة ، تكفل لها تغطية تكاليفها وتوفير فوائض مالية تسمح لها بتطوير استثماراتها مع مرور الوقت بهدف حجز مكان لها في السوق التي تشهد منافسة متزايدة و محتدمة، و لكل ذلك كان لابد من محاولة البحث عن افضل السبل لتطوير نشاطاتها متناسق و تصاعدي .
ان كل عملية إنتاجية تحتاج الى توريد مواد أولية ثم بعد ذلك تحتاج الى تسويقها و بيعها، و هذا الامر يحتاج الى جهود فكرية و مالية و هو ما اصطلح عليه <<بالمنظومة اللوجستية>>

ان تركيز المؤسسات و الشركات على تصميم و انتاج منتجاتها او خدماتها لتلبية احتياجات العملاء على افضل وجه ممكن ، و تحقيق رضاهم ، يستوجب التمكين من إيصال المنتوجات اليهم بالكميات المناسبة ، و السعر المناسب خلال فترة زمنية محددة ، و الامر قد لا يكون بسيطاً و سهلاً و انما يحتاج الى تنظيم و إدارة فعالة خصوصاً مع التوسع و التطور الاقتصادي في ظل العولمة و نمو التجارة الدولية بشكل كبير .
إشكالية البحث

هناك اتجاه متزايد حول التركيز على تنمية دور الأنشطة اللوجستية في تحقيق الميزة التنافسية للمؤسسات والشركات بالاعتماد على استراتيجيات إدارية تستمد قوتها من الاستثمار في العنصر البشري و استغلال مواهبه وقدراته الفكرية وتطوير كفاءته.
إن التطور العلمي والتكنولوجي الحديث والانتشار الواسع للمعلومات ساعد المنظمات والمؤسسات على السعي لتحقيق الميزة التنافسية من خلال برامج وأنشطة لوجستية و إدارة فعالة.

انطلاقاً من ما سبق: يمكن صياغة إشكالية البحث كما يلي:

- كيف يمكن تحقيق الميزة التنافسية من خلال إدارة البرامج والأنشطة اللوجستية في الموانئ من وجهة نظر الموظفين دراسة حالة ميناء بوزجار ؟
 - ما هو مفهوم الأنشطة اللوجستية و كذا الميزة التنافسية ؟
 - كيف تهدف الأنشطة اللوجستية إلى تحقيق الميزة التنافسية ؟
 - ما هي العلاقة بين النشاط اللوجستي والميزة التنافسية ؟
- فرضية الدراسة:

يوجد أثر ذو دلالة إحصائية للنشاط الجسدي إلى تحقيق الميزة التنافسية لميناء بوزجار .

أهمية الدراسة:

- تبرز أهمية الدراسة في أهمية النشاط اللوجستي ودوره في تحقيق الميزة التنافسية خصوصاً في قطاع المواني .
- يعتبر هذا الأمر الأكثر أهمية في سيرورة المنظمات وقدراتها على البقاء والاستمرار .

- دور وأهمية العنصر البشري لدعم المؤسسات الاقتصادية وتحقيق الميزة التنافسية.
- إمكانية تدفع شأن المؤسسة الاقتصادية لي الفوز بثقة العميل .

اهداف الدراسة:

- نسعى من خلال هذا البحث إلى تحقيق الاهداف التالية:
- إبراز أهمية النشاط لوجستي في تحسين أداء المؤسسات الاقتصادية وتحقيق الميزة التنافسية المطلوبة.
- محاولة التركيز على الأنشطة لوجستية ودورها الفعال في تنمية الموانئ >> حالة ميناء بوزجار <<
- أسباب اختيار الموضوع:
- اهتمامنا بموضوع النشاط اللوجستي ودوره في تحقيق الميزة التنافسية.
- وجود قيمة وأهمية كبيرة لهذا الموضوع.
- مدى حاجة المؤسسات الاقتصادية لتحقيق نجاحها وتحقيق الميزة التنافسية.
- حداثة الموضوع وحاجة المكتبات لأطرائها بهذه المواضيع.

منهج الدراسة

- من أجل دراسة إشكالية الموضوع >> موضوع بحثنا<<والإجابة على الأسئلة المطروحة وتحقيق أهداف البحث تم الاعتماد على المنهج التالية:
- المنهج الوصفي: لأجلي استعراض مفاهيم متعلقة بي الأنشطة اللوجستية وكذا الميزة التنافسية والعلاقة بينهما.
- منهج دراسة حالة : وفيه نستبق إلى دور الأنشطة اللوجستية في تحقيق الميزة التنافسية في ميناء بوزجار ولاية عين تموشنت .



الفصل الأول: الإطار النظري

تمهيد

تعتبر إدارة اللوجستيات أحد العوامل الأساسية لتحقيق نجاح وازدهار المنظمة الاقتصادية وهو ما يستدعي تخطيط ناجحاً للوصول إلى الأهداف المسطرة من خلال دراسة الإمكانيات المادية المتوفرة وتصميم البرامج وكيفية تنفيذها وكذلك الاستعانة بالعنصر البشري المهاري إضافة إلى التكنولوجيا الحديثة لتحقيق أفضل أداء ممكن وتعظيم الأرباح.

المبحث الأول: الأنشطة اللوجستية و دورها في تطبيق الميزة التنافسية

تعتبر الأعمال اللوجستية احد المجالات الحديثة لدراسة الإدارة المتكاملة ، والتي تتمثل في مفهوم التنسيق و التكامل بين الأنشطة التقليدية المتعارف عليها في منظمات الأعمال ، وتعتبر الأنشطة اللوجستية أحد الموضوعات الحيوية والتي زاد الاهتمام بها في السنوات الأخيرة على الصعيدين العلمي و التطبيقي في مجال إدارة الأعمال، من حيث مفهومها وأهميتها ، و مكوناتها ، و ممارستها في المنظمات المعاصرة ، فمع كبر حجم المنظمات و تعدد انشطتها واتساع وتعدد خطوط منتجاتها وأسواقها ، تزايد الاهتمام بالأنشطة اللوجستية ، و التي أصبحت تمثل العامود الفقري في هذه المنظمات ، و تهدف إلى خدمة العملاء مع تحقيق الميزة التنافسية .

المطلب الأول: الأنشطة اللوجيستية

الفرع الاول: تعريف الأنشطة اللوجيستية

-للأنشطة اللوجيستية مجموعة من التعاريف أهمها:

- التعريف1:** هي إدارة تدفق المواد من المنشأ إلى نقطة الإستهلاك لتحقيق رضا العميل¹.
- التعريف2:** هي القدرة على التدبير الفعال للتدفقات المادية والمالية والمعلوماتية².
- التعريف3:** هي القدرة على نقل المواد بسرعة مناسبة وبشكل فعال.
- التعريف4:** هي القدرة على الربط بين العديد من الأنشطة في آن واحد.
- التعريف5:** هي القدرة على التخطيط و تنفيذ ومراقبة كفاءة و فعالية التدفق الأمامي و الخلفي (العكسي) لكل من السلع و الخدمات، و تخزينها، وكذلك المعلومات ذات الصلة بين نقطة المنشأ و نقطة الإستهلاك ،من أجل الوفاء بمتطلبات العملاء³.
- التعريف6:** هي العمليات والإجراءات التي تضمن نقل المنتجات و البضائع من نقطة إلى أخرى عبر مختلف وسائل النقل البرية والبحرية والجوية.

¹ ايمن النحراوي. ؛ تخطيط وإدارة الموارد البحرية - دار الفكر الجامعي الإسكندرية 2014 -

ص 49

² شريف ماهر ؛ تخطيط النقل والسياسات الفعالة وعوامل الجدارة الدار الجامعية الإسكندرية 2006

ص 11

³ رونالد انش بالو ؛ إدارة اللوجستيات ؛ تخطيط وتنظيم والرقابة سلسلة الإمداد سنة

2006- ص 26

الفرع الثاني: انواع الأنشطة اللوجستية:

وتنقسم الأنشطة اللوجستية إلى:

اولا أنشطة اساسية :

- **خدمة العملاء** : تعتبر خدمة العملاء الوظيفة الرئيسية الأولى التي تحتم بها المؤسسة و أنها تخطيط للوظائف الأخرى منها على متطلبات هذه الوظيفة التي بدورها تحتاج الدراسة متطلبات العملاء القيام بنشاطها بشكل أفضل والتي تتمثل في تحديد احتياجات ورغبات العملاء وتحديد استجابات العملاء الخدمة ووضع مستويات خدمة العملاء ويقصد بها سلسلة الأنشطة الهادفة لإرضاء العميل والتي تبدأ عادة بطلب الشراء وتنتهي بتوصيل المنتج إلى العميل وفي بعض الأحيان تستمر بخدمة المعدات والصيانة وغيرها من الدعم الفني

فقد عرفة هيكسا الخدمة اللوجستية للعمل في معظم المؤسسات كما يلي:

توفير الصورة والاعتمادية في المنتجات التي يطلبها العمي

في خدمة العميل ينظر إليها على أنها عنصر مهم في استراتيجية التسويق حيث وغالبا ما يوصف التسويق في إطارات هي خليط من الأنشطة الأربع وهي المنتج والسعر والترويج والمكان حيث يمثل المكان نشاط التوزيع وتمثل هذه الأصل مجتمعه خدمة العميل وذلك من أجل:

● تحديد احتياجات المستهلك

● تحديد مدى استجابة العميل الخدمة

● تحديد مستوى خدمة العميل

وفي دراسة شاملة لخدمة العميل قام بها المجلس الوطني بإدارة التوزيع يتم

تحديد خدمة العميل تبعا توفيق التعامل بين المواليد والعمل

- **النقل** : النقل يساعد على تحقيق الجودة في التسليم من خلال اختيار الوسيلة الملائمة وتحديد مصالحو جدولتها كما انه يساعد على تخفيض تكلفة النقل عن طريق التفاوض مع المؤسسات و المفاضلة بين يمتلك وسيلة النقل أو استأجارها يمثل النقل اهم عنصر في تكاليف اللوجيستيك في معظم المنشآت وقد لوحظ أن حركة الشحن ما بين ثلاث إلى 30 من إجمالي تكلفة هذه الوظيفة وهكذا فإنه يحتاج إلى فهم جيد تؤدي إلى تحقيق الترابط ما بين مرافق المنشأة فإنه المنشأة اتخاذ مجموعة من القرارات الرئيسية الخاصة باختيار وسيلة النقل المناسبة، وترجع أهمية هذه القرارات إلى ارتباط الكفاءات في عملية النقل بدرجة مباشرة في الوسيلة التي تم اختيارها وبالتالي في اختيار وسيلة النقل سيؤدي حتما إلى سعر السلعة وقت وصولها وأدائها وظروف حال وصولها وهذه كلها ستؤثر على درجة رضا العملاء

وفي عملية نقل البضائع المخازن العملاء واتجاه نستطيع الشركة الاختيار بين

خمس نماذج من وسائل النقل:

- ما سكيك الحديدية

- النقل بالسيارات

- النقد الأنابيب

- النقل المائي
- النقل الجوي
- وستوت الشات في الاختيار بين هذه الوسائل بعدة معايير هي م
- السرعة في أداء الخد
- القدرة الاستيعابية
- ماذا توفروا بشكل منتظم في أداء الخدمة
- التكلفة الخاصة بكل وسيلة درجتي يعتمد عليها
- **التخزين:** ويتمثل في تحديد سياسات التخزين الخام والمنتجات النهائية التنبؤ به المبيعات في الأجل القصير وضع الصوت جيت خاصة بوقت الدفع والسحب ومعرفة عدد وحجم وموقع نقاط التخزين و مزيج المنتجات نقطة اتصل أول إدارة المخزون دراسة تخطيط وتنظيم جميع الأنشطة التي تستهدف تدفق المواد والسلع في الكميات و النوعية المطلوبة بالإضافة الاستلام والفحص المواد والسلع الوادي دون المنشأة و تخزينها في أماكن ملائمة بحمايتها من الضياع والسرقة وتلف وتشويه للغاية صار فيها للجهات التي تطلب بها داخل وخارج المنشأة وتهدف التوازن بين مواعيد الإنتاج والاستخدام للسلع المختلفة ويظهر ذلك بشكل واضح في ما إذا كان الإنتاج منتظمة ومستمره و الاستخدام موسمين او كأنه الإنتاج موسمين والاستهلاك منتظمة ومستمره الغرض الحين مستمر الغرض الحماية من التقل وبات الأسعار أو زيادتها حيث تقوم بعض المنشآت بشدة كميات كبيرة و تخزينها أنت ما تتوقع ارتفاع الأسعار في المستقبل .
- من أجلي أن تقول له على الظروف الطارئة أو التقلبات الغير متوقعة في الطلب كان التأخير في الاستلام المواد أو التفاعل الطلب بشكل مفاجئ
- اما الهدف الأساسي من مراقبة إدارة المخزون فهو تحديد الكميات من المواد والسلع التي يجب الاحتفاظ بها لما يضمن الوفاء بإحتياجات المتوقعة في إدارة التوزيع المادي إدارة اللوجيستك بأقل تكلفة ممك
- **تدفق المعلومات وتشغيل أوامر الطلب:** والتي تتضمن الإجراءات البين في المبيعات و عوامل التخزين طرق نقل وتحويل المعلومات معالجة الطلبات قواعد طلب أنشطة معاونه: وتتمثل في:
- المخازن : تتمثل في تحديد مساحة المخزن تنظيم وترتيب المخازن كده شكل المخازن واسمه الادارة المخاطر نشاط فضائين من أنشطة لوجستك وطلاب المخازن دور هام في تحقيق المستوى المرغوب لي خدمة العملاء مع الحفاظ على التكلفة الكلية عند الحد الأدنى لها وهذا الدور إلهام المخازن ينبع من كونها حلقة وصل بين المنتج المشتري أو العملاء وفي السنوات الاخيرة اصبح هذا النشاط من أهم الأنشطة للمؤسسات ويمكن تعريف المخزن أنا إنهاء النشاط الفضائية من أنشطة الإمداد المسؤول عن تخزين المنتجات من المواد الخام 2\1 المصنعة والسلع تمر ما بين مراكز توافق هو مركز استهلاكها بالإضافة إلى أنه النشاط المسؤول عن توفير المعلومات بين الادارة عن حالة المخزون من السلع المختلفة وكميات هذا المخزون و أماكن تخزين

مناولة المواد: تمثل في اختيار المعدات و إجراء تجهيز الطلبات يوم أنت نظام المناولة الكفاء حجر الأساس في نجاح إدارة المخازن فكما اوضحنا سابقا أن الوظائف الأساسية المخازن هي الحركة والمخزون وتبادل المعلومات وهذه الوظائف الثلاثة وأهمها وظيفة الحركة بكل أنشطتها من استخدام وتخزين والشحن وغيرها لا تتم إلا من خلال المخازن أو موقع التشغيل وبالرغم من أهمية نشاط المناولة في تحقيق المنفعة الزمنية والمكانية للسلع النشاط إلى حد ممكن من الحفاظ مع الحفاظ على مستوى الخدمة المقبولة والضمان نجاح نظام المناولة يجب اخذ بعض العوامل ولا إعتبرات أساسية عند تصميم هذا النظام طماط مودة وأجهزة المنورة إلى اقصى درجة ممكنة تصميم نظام المناولة بحيث يحقق أعلى درجة لسهولة واستمرار تدفق السلع والمنتجا

زيادة حجم الأموال المستثمرة في الاجهزة المتحركة

- **الشرء :** تتمثل في اختيار مصادر التوريد توقيت الشرء وكمية شذى يتضمن الشركة الحصول على المواد الخام و الإمدادات و المكونات لصالح المنظمة ويش دا عادتت يتم بإحدى الطرق التالية:
- الشرء المباشر من المورد إلى المستودع الشرء المقدم أول رجل قوي يعني الشدة وقت تخفيض الأسعار و تخزين البضاعة في المخزن لحين طلبها
- الشيلة المختلط دمج بين الشدة لحالي والمباشرة و الشرء المقدم او الأجل
- الشرء على حسب السعر المطروح في السوق، الشرء بالجملة، الشهاء بنظام الصفقات، الشدة تعاقدى، ويتضمن الأنشطة الداخلية في أشياء ما يلي:

اختيار وتأهيل الموردين

إجراء تقييم الأداء الموردين

مفوضة واستعراض الأسعار بالعقود

مقارنة الأسعار والجودة والخدمات

تحديد توقيت المشتريات تقييم جودة الواردات

قياس الجودة الداخلية ما لم يكن ذلك مسؤولية الرقابة على الجودة

التنبؤ مستوى الأسعار والخدمات أحيانا التغيرات في الطلب

تحديد الشكل الذي سيجري فيه تلقي البضائع

ويعطي رشيدة بصورة غير مباشرة إلى تدفق البضائع في قناة الإمداد المادية

برغم انه ليسا لجميع أنشطة الشرء ارتباطا مباشرا بخصوص أخصائي

اللوجستية ومن أمثلة القرارات المهمة التي تؤثر على تكاليف اللوجستية

القرارات المتعلقة باختيار نقاط الشحن الصادرة عن الباعة وتحديد

كميات الشرء وتوقيت تدفقات الإمداد واختيار شكل المنتج وطرق النقل

وعلى العكس فإن الأنشطة المتعلقة في التفاوض حول العقود وتقييم أداء

الباقيين وضمان الجودة وتحليل القيمة ليس لها تأثير مباشر على حركة تخزين

البضائع في قناة الإمداد ونتيجة لذلك قمت قمت الإنصاف القول بأن شرء لا

يصح أن يكون المسؤولية المطلقة الإحصائي لوجستي ومع ذلك فإن العلاقة المتداخلة بين الشرطة وبين أنشطة النقل والتخزين إنك مهمة للغاية
-التعبئة والتغليف: تصميم العبوات لي أغراض المناولة وتم تصميم العبوات لي أغراض التخزين والحماية من اضرار والخسائر نقطة كما يهتم المنتجون المنتجون في الوقت الحاضر اهتمام الخاصة بي عملية التعبئة السلام نظرا لي تعدد المنافع التي تترتب عليها وعلى وجه التحديد هناك ثلاث أدوار او منافع للتغليف تشمل استخدامه كأداة الترويج للسلعة

- تحقيق الحماية للسلع من التلف أو الكسر أو فقدان الخواص الأساسية
- انه أداة لتحقيق الكفاءة لنظام اللوجيستيك خاصة من التوزيع المادي وتظهر أهمية الأخيرة إذا ما تبين لنا أنه تكاليف التغليف، في متوسط إذا نحو 20% من السعر الذي يدفعه المستهلك لشراء السلع إضافة إلى قيام عدد كبير من المؤسسة يتخصص قسم او وحدة مستقلة داخل هيكل تنظيمي للقيام بهذا النشاط و ترتب على ذلك إمكانية القول بأنه استراتيجية التغليف تتطلب الأخذ بعين الاعتبار عدد من مجالات الاهتمام المختل

-التعاون بين الإنتاج والعمليات : بس تتمثل في تحديد الكميات تشيش معي

وكذا تسلسل وقته مخرجات الإنتاج

تحديد وتوقيت مخرجات الإنتاج

ترتيب وتوقيت مخرجات الإنتاج

صيانة المعلومات

جمع وتخزين ومعالجة المعلومات

تحليل بيانات

إجراءات الرقابة

ويلاحظ أن هناك فصلا تامن بين الشروط الأساسية والأنشطة المساعدة وذلك لحدوث أنشطة محددة فكل قناة لوجستيك بينما هناك أنشطة أخرى تحدد حسب الظروف داخل المنش

وكل هذه الأنشطة نسبهم في تخفيض إجمالي تكلفة لوجستيك و أنها مهمتها مع

ملاحظة انه تكلفة لوجستيك تزيد بالنسبة لي مستوى الخدمة المقدمة للعميل

حين أنه تقديم خدمة متميزة للغاية تجعل تكلفة لوجستيك مرتفعة للغاية.

الفرع الثالث: أهمية المنظومة اللوجيستية

- تعتبر المنظومة اللوجيستية مكملة لأنشطة الإنتاج، سواء من خلال تسيير تدفق المواد الأولية إلى المصنع (مركز الإنتاج) أو إلى المستهلك في شكل منتج نهائي بكفاءة و فعالية في المكان و الوقت و السعر المناسبين و من ذلك تبرز أهميتها بشكل جانب سواء من خلال السعي إلى الوصول إلى رضا المستهلك و كذا تقوية الميزة التنافسية.

- أهمية المنظومة اللوجيستية تكمن في خلق المنفعة المكانية و الزمنية للسلعة عند تحويلها الوقت إلى قوة إقتصادية مضافة، وبدورها تتحول القيمة الإنتاجية المضافة إلى تدفقات من الثروة التي تصب في تقوية الميزة التنافسية

- ضف الى ما سبق فإن المنظومة اللوجيستية تهدف إلى خلق فرص للشغل و تخفيض معدلات البطالة،وتصل حجم العمالة في هذا القطاع إلى حوالي الربع حجم العمالة الكلي فمثلا:

- تصل حجم العمالة في قطاع اللوجيستيات في الولايات المتحدة الأمريكية 24%، وهو رقم معتبر على المستوى الإقتصادي

- إن المنظومة اللوجيستية تهدف دائما على تخفيض تكاليف أنشطتها و التي بلغت على مستوى الشركات 40% من تكلفة المنتج.

الفرع الرابع: أهداف المنظومة اللوجيستية

- تعتبر المنظومة اللوجيستية نظاما شموليا متكاملًا مدروس لجناية و يهدف إلى تحقيق مجموعة من الأهداف أهمها:

1. تسيير الأداء في تدفق و إنسياب السلع و الخدمات إلى الأسواق.
2. تحقيق رضا العملاء من خلال مستوى الخدمات في ايطار الطلبات لهم.
3. تحقيق تكاليف المنتج ب20% تقريبا بفعل تطوير الإدارة اللوجيستية بعدما كانت تتراوح من 40%- 60%.
4. تحقيق أقل سعر منتسب.

5. التجاوب السريع في تحقيق رغبات المستهلك بخدمة ذات جودة عالية.

6. التواجد الزمني و المكاني للمنتج تبعا لرغبات المستهلك.

7. تحسين الكفاءة و التسليم السلس للمنتج

8. تحقيق الأرباح مع تدعيم المركز التنافسي للشركة .

9. تحقيق أعلى عائد من الإستثمار بمرور الوقت.

10. توفير فرص العمل و القضاء على البطالة.

11. تساهم في تطوير الإقتصاد المحلي و العالمي.

12. الإستفادة من الثورة المعلوماتية الحديثة.

المطلب الثاني: الميزة التنافسية

الفرع 1: تعريف الميزة التنافسية

تعريف 1: هي قدرة الفرد أو المؤسسة أو البلد على إنتاج سلع أو خدمات تلبى الحاجات ذاتها و لكن بسعر أقل من المنافسين، وبجودة و بمزايا أفضل.⁴

تعريف 2: تنشأ الميزة التنافسية عند إكتشاف طرق جديدة لإشباع حاجات العملاء، يمكن تجسيدها ميدانيا و بأكثر فعالية من باقي المنافسين.⁵

تعريف 3: تعريف (فيليب كوتلر) يرى أن الميزة التنافسية تكسبها الشركة عند طريقة تقديمها قيمة أكبر للمستهلك سواء منه خلال أسعار أقل، أو منافع أكبر تبرر الأسعار الأعلى.⁶

الفرع الثاني: أهمية الميزة التنافسية

يعود إمتلاك الميزة التنافسية بالنفع على الشركة من عدة نواحي أهمها:

-خلق قيمة أكبر للشركة و مساهمتها

-خلق قيمة أكبر للشركة و مساهمتها

-المساعدة على الإستمرار في زيادة السوق و السيطرة عليه

-تحسين هوامش الربح

⁴ علاء محمد التانوني ؛ تأثير الربط والتكامل بين ممارسات ادارة سلسلة التوريد وادارة التكاليف الاستراتيجية على دعم القدرة التنافسية لمنشآت الأعمال الصناعية؛ مجلس المحاسبة والمراجعة؛ ص 256.

⁵ رونالد انش بالو، الميزة التنافسية بين الدول ص 48

⁶ عامر بشير ، دور الاقتصاد المعرفي في تحقيق الميزة التنافسية

الفرع الثالث: إستراتيجية الميزة التنافسية

أ/قيادة التكلفة:

تهدف إلى تقليل تكلفة المنتج إلى الحظ الأدنى من خلال الإنتاج على نطاق واسع و الإستفادة من وفرات الحجم.⁷

ب/التمايز:

يهكن القيام بذلك من طريق:

1-تقديم منتجات أو خدمات جديدة

2-إبتكار منتجات عالية الجودة.⁸

ج/التركيز:

تركز الشركة في هذه الإستراتيجية على شريحة سوق مستهدفة صيغة و لها نوعان:

التركيز عل التكلفة:تقديم المنتج الأقل تكلفة في قطاع السوق الضيقة

التركيز على التمايز:تقديم منتجات أو خدمات متباينة في قطاع صيغة من السوق

الفرع الرابع: أنواع الميزة التنافسية:أهمها

1-ميزة المحرك:يكتسب اللاعب الأول الذي يتبنى منتجاً أو نهجاً جديداً ميزة تنافسية لمجرظ أنه كونه الأول

-تحدث هذه الميزة إذا كان المحرك الأول قادراً على الإستحواذ على حصة أكبر في السوق المتاح،بينما لا يزال عرضه فريداً ، و خلال هذه الفترة يحقق وفرات حجم أو الإعتراف بالعلامة التجارية،مما يحافظ على مسيرته.

2-ميزةعامل الوقت: يمكن أن يكون الوقت مصدراً للميزة التنافسية.

-إنه وقت طرح المنتج الجديد خلال فترة زمنية قصيرة و بالغة الأهمية،وكذا القدرة على التسليم بسرعة و خلال فترة زمنية ضيقة جداً مع أهمية السعر.

3-الميزة القائمة على التكنولوجيا:

يمكن تسخير التكنولوجيا لخلق إبتكار تجاري و تحقيق الميزة التنافسية

*من جهة أخرى يمكن تقسيم أنواع الميزة التنافسية إلى أربعة:

1-المنافسة على السعر(على التكلفة)

2-المنافسة على الجودة

3-المنافسة على تسجيل المنتجات

4-المنافسة على سرعة تقديم الخدمة

الفرع5: خصائص الميزة التنافسية:

1- أن تكون مستمرة و مستدامة:أي تحقيق السعي على المدى الطويل

2- تنسم الميزة التنافسية بالنسبة مقارنة بالمنافسين الآخرين،و مقارنتها في فترات زمنية مختلفة.

⁷ د- الداوى الشيخ، دور التسيير الفعال و كفاءة المؤسسة في تحقيق الميزة التنافسية ص 261

⁸ ولاء حسين عبد الله محمد، الميزة النسبية لتجارة السلع الزراعية

المطلب الثالث: العلاقة بين الأنشطة اللوجيستية و تحقيق الميزة التنافسية الفرع الاول: الإستراتيجية اللوجيستية:

-إن نجاح أي مؤسسة في مواجهة منافسيها، لا يكون إلا بإدراكها الحجم
إمكانياتها ،و العمل على تعزيزها من خلال ما هو إيجابي و معالجة
النقائص الموجودة بغية تحقيق قيمة مضافة للعملاء.

وللوصول إلى كل ذلك يستوجب إتباع إستراتيجية لوجيستية متكاملة التنسيق بين كل الأطراف
المساهمة في النشاط اللوجيستي، وهذا التكامل يعتبر في حد ذاته ميزة تنافسية بل جوهرها لأنه يعزّز
قيمة السلعة أو الخدمة ويساهم في خلق النجاح التنافسي.

الفرع الثاني: أنواع الإستراتيجيات:

1- إستراتيجية التأثير على العملاء و التقرب منهم: تهدف هذه الإستراتيجية إلى الإعتماد على النظام
اللوجيستي لترطيب الصلة مع المورد أو العميل مع المؤسسة من خلال التعاون الشديد بينهم وتبادل
الثقة و الإلتزام لتطوير المنتج و الرفع من جودته،و هنا تقوم بعض المؤسسات بتقريب مصانعها من
العميل

2- إستراتيجية الإبتكار المعتمد على الموارد اللوجيستية:

تبنى هذه الإستراتيجية على الإستفادة من الموارد اللوجيستية الحالية لخلق
مجالات و أعمال جديدة و إبتكار خدمات لوجيستية من أجل تحقيق ميزة تنافسية و ذلك بإستعمال
أفضل و أكثر للموارد المعتمدة على القدرات المادية و الإستعانة كذلك بالتكنولوجية الحديثة
3- إستراتيجية خلق لوجيستيات متفوقة:

تقوم هذه الإستراتيجية بوضع حلول جديدة و مزيج من الأنظمة للوصول على مستويات أداء
لوجيستي متميز من خلال إبتكار طرف جديد للتخطيط و التحكم
4- إستراتيجية الإدارة الزمنية:

يتم هنا التركيز على عنصر الزمن من خلال إدارة فعالة و دقيقة له،و هو ما يعني إستجابة أسرع
للعمل،و بالتالي تحقيق الميزة التنافسية السندامة

الفرع الثالث: أهداف الإستراتيجية اللوجيستية

1-تقليل التكلفة:

تهدف الإستراتيجية اللوجيستية إلى التقليل من التكاليف المتغيرة الخاصة
بالنقل و التخزين من وجوب ثبات مستوى الخدمة المطلوب تحقيقها

2-تقليل الإستثمار:

تهدف كذلك الإستراتيجية اللوجيستية إلى تخفيض مستوى الإستثمار المطلوب مع تعظيم نسبة الربح
3-تحسين مستوى الخدمة المطلوب:

إن تحسين مستوى الخدمات المقدمة للعملاء و السعي لنيل رضاهم و تعظيم الربحية للمؤسسة هو
الدف الأسمى لكل إستراتيجية لوجيستية.



المبحث الثاني : الدراسات السابقة

المطلب الاول:الدراسات السابقة بالعربية :

- **عبد الحميد بن علي العليان** : رسالة مقدمة للاكاديمية العربية للعلوم والتكنولوجيا والنقل البحري لاستكمال متطلبات نيل درجة الدكتوراه تحت عنوان دور اللوجستية في رفع كفاءة الموانئ دراسة تطبيقية على المملكة العربية السعودية 2012 2013
تناولت هذه الدراسة المفهوم العلمي والعملية للوجستيات وتطورها بالإضافة إلى تحليل ودراسة حركة التجارة في الموانئ وقد توصل الباحث إلى:

- عدم استغلال المرافق الدائمة للبنية الفوقية الموانئ السعودية
 - عدم تحسين العمليات المتعلقة بتخزين
 - ما يقارب ثلاثة معدات البحرية والبرية يعود عمرها إلى أكثر من عقدين من الزمن
 - قلة الكوادر المؤهلة بالموانئ السعودية
- **إيهاب محمد خليل النحراوي** : رسالة مقدمة للأكاديمية العربية للعلوم والتكنولوجيا والنقل البحري لاستكمال متطلبات نيل درجة الدكتوراه تحت عنوان: المقومات التنافسية لمواني الحاويات المحوريه في الخليج العربي 2007 2008
وتطبق البحث إلى دراسة المقومات تنافسية لمواني الحاويات المحوريه وكذا قطاع النقل في منطقة الخليج العربي، وتحليل البيئة التنافسية للموانئ البحرية الخليجية وقد توصل الباحث إلى:

أن التركيز على التميز في أداء الخدمة يعتبر احد المقومات التنافسية العامة للموانئ البحرية الخليجية حيث أن هذا التميز يتطلب تقديم خدمات ذات جودة عالية وبتكاليف منخفضة نسبيا

- **محمود سامي الشاذلي عاشور**: رسالة مقدمة الأكاديمية العربية للعلوم والتكنولوجيا والنقل البحري لاستكمال متطلبات نيل درجة الدكتوراه تحت عنوان: القدرات التنافسية لمحطة حاويات السخنة كمرکز لوجستي 2004 2005

تطرقت هاتي الدراسة إلى القدرة التنافسية و تحليل المحددة الأساسية لها أول مو أنا ومحطات حورية البحر الأحمر وكذا محاولة الدراسة تجارب بعض الموانئ في تنمية مراكزها اللوجستية وتوصلت هذه الدراسة إلى:

التأكيد على أهمية وجود مركز الخدمة التوزيع وتجميع في منطقة البحر الأحمر في السخنة أهمية القدرة التنافسية في تحقيق الميزة تنافسية لصناعة النقل البحري

- **فؤاد حسين محمد الكبسي** : رسالة مقدمة للاكاديمية العربية للعلوم والتكنولوجيا والنقل البحري لاستكمال متطلبات نيل درجة الدكتوراه تحت عنوان: أهمية تطبيق الإدارة الإلكترونية في تحسين مستوى أداء الموانئ البحرية اليمنية (دراسة تطبيقية على مؤسسة موانئ البحر الأحمر)

وتتنفق الدراسة إلى أهمية تطبيق الإدارة الإلكترونية بين الموانئ البحرية، خاصة الموانئ البحر الأحمر اليمنية وذلك بتوضيح آثارها على الخدمات لوجستية للموانئ وقد خلصت الرسالة إلى عدة نتائج تمثلت:

أهمية الإمكانيات التقنية اللازمة لتطبيق الادارة الإلكترونية توفير أحدث النظم وتوفير شبكة حاسوب مرتبطة بجمع المكاتب ومن ثم ربطها في مركز معلوماتي خاص بي الدولة تؤهله لي عملية الضبط مع بنك المعلومات العربي الخاص بهذا المجال

المطلب الثاني: الدراسات السابقة بالانجليزية:

-Cheragi et....al,(2012) « gaining competitive advantage through marketing strategies in container terminal : A case study on shahid rajae port Iran »

هدفت إلى التعرف على العوامل المؤثرة في الحصول على الميزة تنافسية من خلال استراتيجيات التسويق في محطة الحاويات لميناء رجائي في إيران .
لتحقيق أهداف الدراسة لجأ الباحثون إلى توزيع استبيانات على العاملين في الميناء وقد توصلت الدراسة إلى العديد من النتائج كان أبرزها أن استراتيجية الميناء وسياسته تؤثر في تحقيق ميزة تنافسية.

- Hatani (2013). Competitive advantage as relationship mediation between supply chain integration and fishery company performance In southeast Sulawesi "Indonesia"

هدفت إلى استكشاف دور سلسلة التوريد على أداء شركة صيد الأسماك والميزة تنافسية في إندونيسيا، ولتحقيق هدف الدراسة قام الباحث بتوزيع استبيانات عن الموظفين في قسم شركة لصيد الأسماك، وقد أظهرت نتائج الدراسة ان سلسلة التوريد يمكنها تحقيق الميزة تنافسية وتحسين مستوى أداء الشركة، و تبين أن التغيرات الموسمية هي الأسباب الوحيدة التي تسبب انخفاض في الميزة التنافسية وأداء الشركة

-Andrzej Montwiłł , 2019, Inland ports in the urban logistics system. Case studies.

خلاصة

الهدف من هذا المقال هو تقديم نتائج البحث العلمي حول دور الموانئ الداخلية في النظم اللوجستية الحضرية باعتبارها جزءاً من النظم الاجتماعية والاقتصادية الإقليمية.
تلعب الموانئ الداخلية دوراً متزايد الأهمية في النظم الاجتماعية والاقتصادية الإقليمية في أوروبا. في حين كانت منذ ثلاثين عاماً عقداً نموذجياً للنقل من الماء إلى الأرض مع وظيفة نقل مهيمنة ، فقد طور العديد منها ، مثل الموانئ البحرية ، وظائف لوجستية وتوزيعية وصناعية. بفضل محطات السكك الحديدية متعددة الوسائط ومحطات الحاويات الموجودة في منطقتهم ، فإنها تعمل كمراكز لوجستية متكاملة
تم إثبات الأطروحة أن الموانئ الداخلية تعمل كمراكز لوجستية متكاملة هي جزء من النظام اللوجستي للمناطق الحضرية أو الحضرية التي تعمل فيها.

-Duc Nha Le Hong Thi Nguyen Phuc Hoang Truong, June 2020, Port logistics service quality and customer satisfaction: Empirical evidence from Vietnam.

خلاصة

تهدف هذه الورقة إلى التحقق من صحة خمسة محددات لجودة الخدمة وفحص ارتباط جودة الخدمة ورضا العملاء في صناعة الخدمات اللوجستية للموانئ في اقتصاد نامي وانتقالي.

أولاً ، يراجع البحث الأدبيات ذات الصلة بجودة الخدمة ورضا العملاء. ثانياً ، يستخدم كلاً من الأساليب الكمية والنوعية من خلال مناقشة مجموعة التركيز والمقابلات المباشرة مع 212 مستجيباً من موظفي الشركات التي تستخدم خدمات لوجستية الموانئ التي تقدمها Cat Lai Port ، مدينة Ho Chi Minh ، فيتنام. أخيراً ، يتم استخدام التحليل متعدد المتغيرات لاحقاً لتحليل البيانات التي تم الحصول عليها من المسوحات باستخدام تقنية نمذجة المعادلة الهيكلية (SEM). تشير النتائج إلى أن جودة الخدمات اللوجستية للميناء يتم تحديدها بشكل إيجابي من خلال خمسة عوامل تشمل الاستجابة والضمان والموثوقية والأشياء الملموسة والتعاطف. بالإضافة إلى ذلك ، تؤثر جودة الخدمات اللوجستية في الموانئ تأثيراً إيجابياً على رضا العملاء. بشكل ملحوظ ، كما هو مضمن في مكون الملموس ، يبدو أن التطورات التكنولوجية تعزز جودة الخدمة التي ترضي العملاء في نهاية المطاف في صناعة الخدمات اللوجستية للموانئ.

-Yann Bouchery Johan Woxenius Jan C.Fransoo ,1 September 2020 , Identifying the market areas of port-centric logistics and hinterland intermodal transportation

في هذه الدراسة نقوم :

بتحليل اللوجيستيات المرتكزة على الموانئ والنقل متعدد الوسائط في المناطق الداخلية.

بتطوير نتائج تحليلية جديدة تحدد مناطق السوق المثلى.

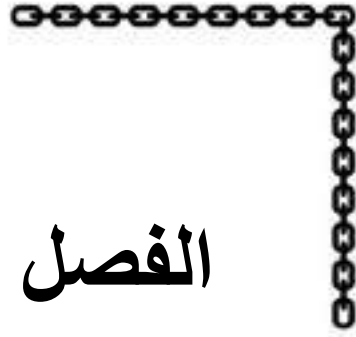
خلاصة

طورت العديد من سلطات الموانئ استراتيجيات طموحة لتعزيز النقل متعدد الوسائط في المناطق الداخلية. بالإضافة إلى ذلك ، توسعت الخدمات اللوجستية المتمركزة في الموانئ ، أي توفير مرافق التوزيع وأنشطة القيمة المضافة في منطقة الميناء ، في العديد من الموانئ.

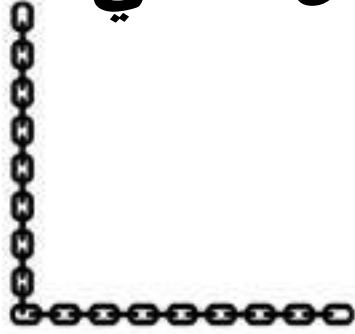
نحن نتبنى منظور مقدم الخدمات اللوجستية ونقوم بتضمين بعض العناصر الأساسية في النموذج ، مثل رسوم الاحتجاز ، والمعالجة الإضافية ، وكفاءة النقل ، وإعادة وضع الحاويات الفارغة. نقوم

بتطوير نتائج تحليلية جديدة تحدد مناطق السوق المثلى للنقل بالشاحنات فقط ، والخدمات اللوجستية
المتركزة حول الموانئ ، والنقل متعدد الوسائط في المناطق الداخلية.

تظهر نتائجنا أن التوتر بين اللوجيستيات المتركزة حول الموانئ والنقل متعدد الوسائط في المناطق
الداخلية من المحتمل جدًا أن يحدث في الممارسة العملية.



الفصل الثاني



تمهيد

شهدت الموانئ البحرية تطورا سريعا و متلاحقا شمل جميع العناصر المكونة لمنظومة الميناء فلم تعد كما فب السابق نقطة وصل بين البحر و البر توفر خدمات النقل و التخزين بل اصبحت احد اهم حلقات الربط بين اطراف التجارة الدولية و كذا احدى حلقات السلسلة اللوجستية المتكاملة الحديثة . لقد اصبح الميناء منطقة التصنيع و التجميع و التوزيع و التخزين.

المبحث الأول: ماهية الميناء (بوزجار)⁹

المطلب الأول: الموقع الجغرافي للميناء

يقع الميناء في بلدية بوزجار و لاية عين تموشنت يبعد عن الأولى ب 3 كلم و عن الثانية ب 50 كلم
بدا قيد الانشاء سنة 1985 ليدخل حيز العمل سنة 2000

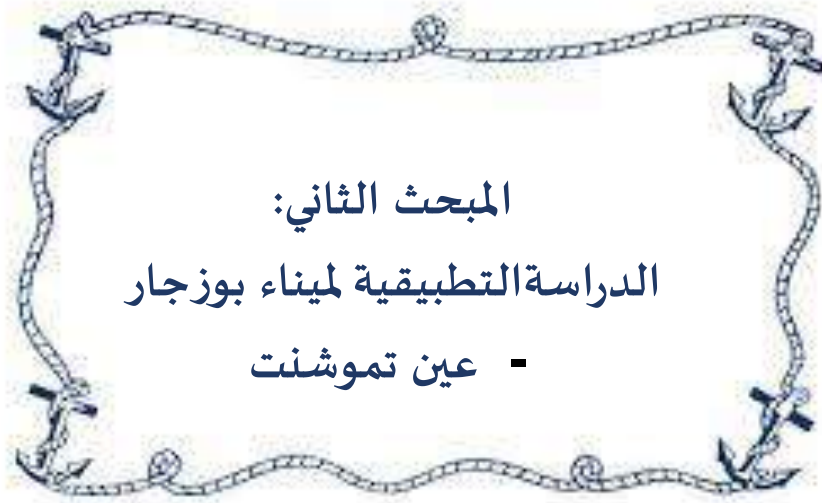
المطلب الثاني: البنية التحتية الأساسية للميناء:

- سطح الماء: 65,000 متر مربع
 - غاطس السفينة او عمق البحر 3.2 حتى 10 متر
 - عرض ممر الدخول 70 متر
 - أفضل المنصة (quais) 1272 متر
 - الرصيف الرئيسي 500 متر
 - الرصيف الثانوي 420 متر
 - طول رصيف الميناء 379 متر
 - طبيعة الأرصفة كوم أمنة من الخرسانة المسلحة
 - مساحة الأرض 35,000 متر مربع
- المطلب الثالث: القدرة على الإقامة (Capacity d'accueil)

قمنا بتوضيحها في الجدول التالي :
الجدول (01-02) : القدرة على الإقامة

| النوع | نظري | حقيقي |
|---------------|------|-------|
| قوارب التونة | / | 02 |
| سفن الصيد | 30 | 44 |
| قوارب السردين | 80 | 86 |
| حرف صغيرة | 75 | 50 |
| المجموع | 185 | 182 |

⁹ شركة إدارة ميناء الصيد بوزجار (SGPP)



المطلب الأول: الإجراءات المنهجية للدراسة

تشمل الإجراءات المنهجية للدراسة على مجموعة من العناصر أهمها: تحديد مجال الدراسة أدوات جمع البيانات، مجتمع الدراسة، عينة الدراسة، بيانات إستمارة الاستبيان، تطبيق البرنامج الإحصائي SPSS version 26 لتحليل البيانات وسنتطرق إليها فيما يلي:

الفرع الأول: مجالات الدراسة وأدوات جمع البيانات 1. مجالات الدراسة:

بدأت الدراسة الميدانية بتاريخ 10 مارس 2022 واستمرت إلى مدى 30 يوم حيث تم من خلالها جمع القدر الكافي من البيانات والمعلومات الضرورية التي تبنى عليها الدراسة وكذلك إعداد نموذج للاستبيان وضبطه وتحكيمه من طرف الأساتذة ثم توزيعه على أفراد عينة الدراسة، وبعدما تم استرجاع الاستبيان انتقلنا إلى مرحلة تحليل النتائج.

أ. طريقة جمع البيانات:

تم الاعتماد على نوعين من البيانات:

- **البيانات الأولية:** من خلال البحث في الجانب الميداني بتوزيع الاستبيان لتجميع المعلومات الميدانية اللازمة لموضوع البحث، ومن تم تفرغها وتحليلها في البرنامج الإحصائي SPSS واستخدام الإختبارات الإحصائية المناسبة بهدف الوصول لدلالات ذات قيمة ومؤشرات تدعم موضوع الدراسة.
- **البيانات الثانوية:** تمت مراجعة المذكرات المتعلقة بالموضوع قيد الدراسة.

2. أدوات جمع البيانات:

يعتبر الاستبيان من أهم الأدوات المستعملة في الدراسة باعتباره وسيلة للكشف عن آراء العمال والمعرفة السابقة لهم وجمع المعلومات بغرض تحليلها والوصول إلى نتائج بحوثوجه الاستبيان للعمال فقط، زيادة على ذلك قمنا ببعض المقابلات مع رؤساء الأقسام والإطارات على مستوى المؤسسة بغية الإستفسار عن مدى تأثير الأنشطة اللوجستية على الميزة التنافسية للموانئ بصفة عامة وميناء بوزجار بعين تموشنت بصفة خاصة، وكذلك قمنا بتحضير ملخص يعرف بالدراسة المراد إنجازها ومختلف متغيرات وعناصر الدراسة.

الفرع الثاني: مجتمع، عينة الدراسة وحدود الدراسة

1. **مجتمع الدراسة:** يشتمل مجتمع دراستنا على جميع عمال ميناء بوزجار بعين تموشنت

والمقدر بـ 40 عاملا لسنة 2022.

2. **عينة الدراسة:** اختيرت العينة المقصودة حيث وزعت الاستمارات على كافة عمال ميناء بوزجار بعين تموشنت والتي بلغ عددها 40 استمارة.

كان عدد الإستثمارات المسترجعة والصالحة التي تم إخضاعها للدراسة 40 استثمارة يعني أن عينة الدراسة موافقة للتوزيع الطبيعي وبالتالي هي مناسبة للدراسة.

3. حدود الدراسة:

- الحدود المكانية: ميناء بوزجار بعين تموشنت
- الحدود الزمنية: إمتدت فترة التربص من 10 مارس 2022 إلى 09 أبريل 2022.

4. متغيرات الدراسة:

- المتغير المستقل: الانشطة اللوجستية
- المتغير التابع: الميزة التنافسية

المطلب الثاني: دراسة بيانات الإستبيان وثباته
الفرع الأول: بيانات الإستبيان

قمنا بجمع البيانات من خلال الدراسة الميدانية عن طريق تصميم إستبيان (أنظر الملحق) تكون من المعلومات الشخصية و14 سؤال مغلق، شمل الإستبيان على محورين وهذا لغرض الإحاطة بجميع جوانب موضوع الدراسة والإجابة على الفرضيات المطروحة وكانت محاور الدراسة على النحو التالي:

- المحور الأول: الانشطة اللوجستية.
- المحور الثاني: الميزة التنافسية.

وقد تم إستخدام مقياس ليكارت (Likert) الخماسي، بإعتباره أكثر المقاييس إستخداماً لقياس الآراء نظراً لسهولة فهمه وتوازن درجاته، حيث يترجم خمسة احتمالات للإجابة على الأسئلة المطروحة من خلال الإستبيان والمتمثلة في (غير موافق بشدة، غير موافق، محايد، موافق، موافق بشدة) وعلى المجيب على الأسئلة وضع علامة (x) أمام الإجابة المناسبة التي يختارها، حيث أن الاختيار غير موافق بشدة يعني درجة (1)، غير موافق درجتان (2)، محايد (3) ثلاثة درجات، موافق أربع درجات (4) وأخيراً موافق بشدة خمسة درجات (5).

الجدول (02-02): درجات سلم ليكارت الخماسي

| التصنيف | غير موافق بشدة | غير موافق | محايد | موافق | موافق بشدة |
|---------|----------------|-----------|-------|-------|------------|
| الدرجة | 1 | 2 | 3 | 4 | 5 |

المصدر: محمد خير أبو زيد، أساليب التحليل الإحصائي باستخدام برمجة (أس بي أس أس)، دار الصفاء، الأردن، 2005، ص:22.

الفرع الثاني: صدق الإستبيان
أولاً: الصدق الظاهري

تم عرض الإستبيان على مجموعة من الأساتذة المحكمين (أنظر الملحق)، بغية التأكد من مدى تطابقه مع موضوع الدراسة، حيث تم الإستفادة من ملاحظاتهم وتوجيهاتهم فيما يخص كل من شكل، محتوى ومدى تناسق عبارات الإستبيان وترابط محاوره والتي أخذت بعين الإعتبار في إطار تصحيحي يتماشى مع ما تم الإشارة إليه، بالإضافة إلى عرضه على عينة من عمال ميناء بوزجار بعين تموشنت من أجل التأكد من محتوى الإستبيان وضوح عباراته.

ثانياً: صدق الإتساق الداخلي لعبارات الإستبيان

بغية التحقق من صدق الإتساق الداخلي لعبارات الإستبيان تم حساب معاملات الارتباط سبيرمان (Spearman) لكل عبارة من محورها عند مستوى الدلالة 0.05%.

1. الإتساق الداخلي لعبارات المحور الأول "الانشطة اللوجستية"

الجدول (02-03): معامل الارتباط بين كل عبارة من عبارات المحور الأول "الانشطة اللوجستية"

| العبارة | معامل Spearman | القيمة الاحتمالية sig |
|---------|----------------|-----------------------|
| 01 | 0.544** | 0.000 |
| 02 | 0.593** | 0.000 |
| 03 | 0.812** | 0.000 |
| 04 | 0.563** | 0.000 |
| 05 | 0.791** | 0.000 |
| 06 | 0.758** | 0.000 |
| 07 | 0.638** | 0.000 |

المصدر: من إعداد الطالبين اعتماداً على مخرجات SPSS. **: مستوى دلالة 0.01

يتضح من الجدول أعلاه أن جميع معاملات الارتباط لعبارات المحور الأول "الانشطة اللوجستية" دالة إحصائياً عند مستوى دلالة 0.01 و 0.05، وهذا يعد

مؤشراً على صدق الإتساق الداخلي لكل عبارات المحور الأول "الانشطة اللوجستية" مما يعكس درجة الصدق لما وضع لقياسه.

2. الإتساق الداخلي لعبارات المحور الثاني "الميزة التنافسية"

الجدول (04-02): معامل الارتباط بين كل عبارة من عبارات المحور الثاني "الميزة التنافسية"

| القيمة الاحتمالية sig | معامل Spearman | العبارة |
|-----------------------|----------------|---------|
| 0.000 | 0.861** | 08 |
| 0.000 | 0.728** | 09 |
| 0.000 | 0.557** | 10 |
| 0.000 | 0.688** | 11 |
| 0.000 | 0.674** | 12 |
| 0.000 | 0.580** | 13 |
| 0.000 | 0.828** | 14 |

المصدر: من إعداد الطالبين بالاعتماد على مخرجات برنامج spss. **: مستوى دلالة 0.01

يتضح من الجدول أعلاه أن جميع معاملات الارتباط لعبارات المحور الثاني "أداء العاملين" دالة إحصائياً عند مستوى دلالة 0.01 و 0.05، وهذا يعد مؤشراً على صدق الإتساق الداخلي لكل عبارات المحور الثاني "الميزة التنافسية" مما يعكس درجة الصدق لما وضع لقياسه.

الفرع الثالث: ثبات الإستبيان

من خلال تطبيق برنامج spss تم إجراء إختبار الثبات لإجابات العينة المدروسة وتحصلنا على النتائج التالية:

الجدول (05-02): ثبات الإستبيان

| قيمة معامل alpha cronbach | عدد العبارات | البيان |
|---------------------------|--------------|----------------------|
| 88.8% | 14 | جميع محاور الإستبيان |

المصدر: من إعداد الطالبين بالاعتماد على مخرجات spss.
 ○ نموذج الدراسة:

يتكون نموذج الدراسة من متغيرين: متغير مستقل وهو الانشطة اللوجستية والمتغير التابع الميزة التنافسية ويمكن تمثيل نموذج الدراسة بالمعادلة التالية:

$$(y) = f(x)$$

حيث أن:

الميزة التنافسية (y): متغير تابع.
الانشطة اللوجستية (x): متغير مستقل

المطلب الثالث: عرض وتحليل نتائج الدراسة

سيتم من خلال هذا المبحث تحليل نتائج الإستهيين من خلال الإعتماد على البرنامج الإحصائي spss وإختبار الفرضيات بغية عرض نتائج الدراسة والخروج في الأخير بمجموعة من التوصيات والإقتراحات التي يستفيد منها ميناء بوزجار بعين تموشنت.

الفرع الأول: دراسة وتحليل الإستهيين

1. المعلومات الشخصية: والتي نبينها في الجداول والأشكال التالية:

أولاً: توزيع أفراد العينة حسب "الجنس":

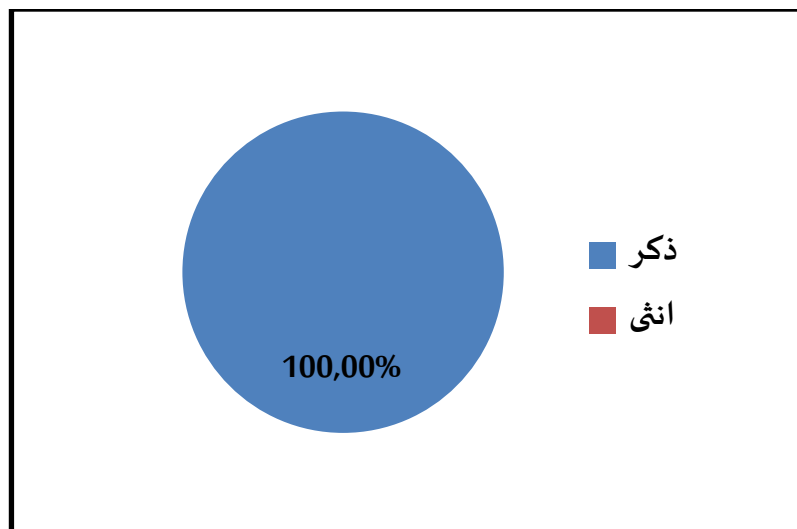
الذي يتم توضيحه من خلال الجدول والشكل التمثيلي:

الجدول (06-02): توزيع أفراد العينة حسب الجنس

| النسبة المئوية % | التكرار | الجنس |
|------------------|---------|---------|
| 100% | 40 | ذكر |
| 00% | 00 | أنثى |
| 100% | 40 | المجموع |

المصدر: من إعداد الطالبين استناداً على مخرجات برنامج spss.
ويمكن توضيح توزيع أفراد عينة الدراسة من خلال الشكل التالي:

الشكل (01-02): توزيع أفراد العينة حسب الجنس



المصدر: من إعداد الطالبين بالاعتماد على مخرجات SPSS

بالنسبة لنوع الجنس: نلاحظ من الجدول والشكل أعلاه أن عدد الذكور بلغ 40 ذكر بنسبة 100% في حين أن عدد الإناث بلغ 00 بنسبة 00% وبالتالي فإن الطابع الذكوري يغلب على الطابع الأنثوي بنسبة 100%.

ثانياً: توزيع أفراد العينة حسب "العمر":

الذي يتم توضيحه من خلال الجدول والشكل التمثيلي التالي:

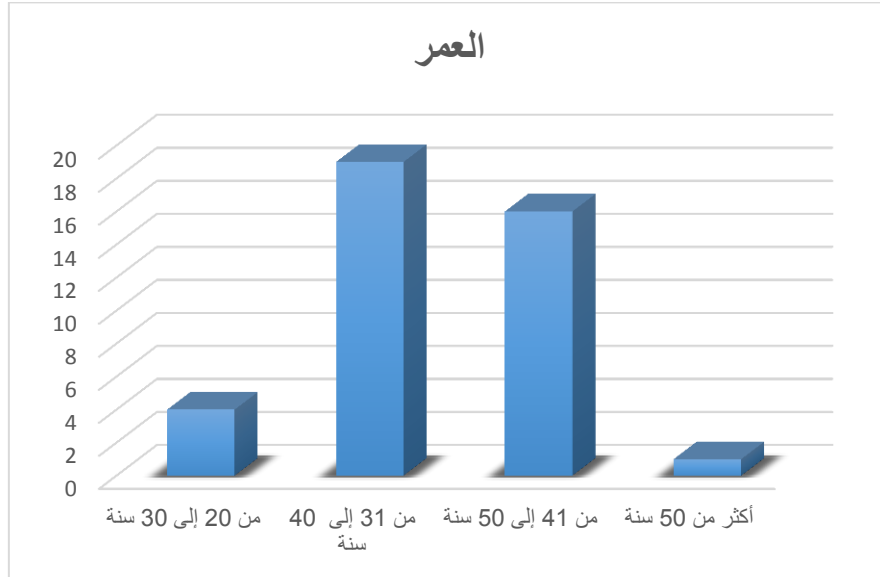
الجدول (02-07): توزيع العينة حسب العمر

| النسبة المئوية % | التكرار | العمر |
|------------------|---------|----------------|
| 10% | 4 | 30-20 سنة |
| 47,5% | 19 | 40-31 سنة |
| 40% | 16 | 50-41 سنة |
| 2,5% | 1 | أكثر من 50 سنة |
| 100% | 40 | المجموع |

المصدر: من إعداد الطالبين بالاعتماد على مخرجات SPSS

ويمكن توضيح توزيع أفراد عينة الدراسة من خلال الشكل التالي:

الشكل (02-02): توزيع أفراد العينة حسب متغير العمر



المصدر: من إعداد الطالبين بالاعتماد على مخرجات SPSS

بالنسبة للعمر: من خلال الشكل والجدول أعلاه نلاحظ أن العينة تتشكل من تركيبة متنوعة من حيث السن، إذ نجد أن الفئة العمرية ما بين 31 سنة و40 سنة تحتل أعلى نسبة والمقدرة بـ47.5%، لتأتي بعدها الفئة العمرية ما بين 41 سنة و50 سنة بمعدل 40%، ثم تليها الفئة العمرية ما بين 20 سنة و30 سنة بنسبة 10%، ثم الفئة أكثر من 50 سنة بنسبة 2.5%، ومنه نستنتج أن مؤسسة سونلغاز تعتمد بشكل كبير على الفئة العمرية المتوسطة أي الفئة الشبابية وهذا راجع لخبرتهم الواسعة في هذا المجال وأن طبيعة العمل تتطلب الحذر وسرعة في الأداء.

ثالثاً: توزيع العينة حسب "الدرجة العلمية":

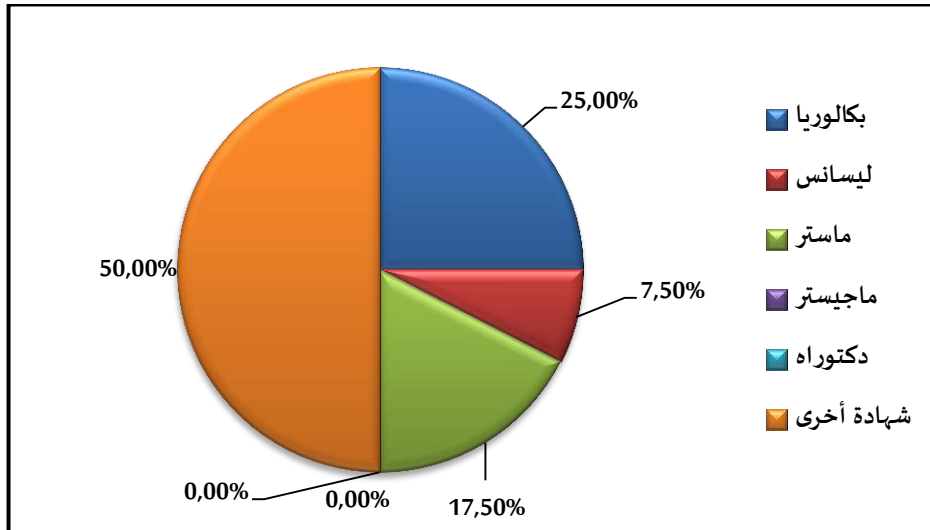
الذي يتم توضيحه من خلال الجدول والشكل التمثيلي التالي.

الجدول (08-02): توزيع العينة حسب الدرجة العلمية

| النسبة المئوية % | التكرار | المستوى العلمي |
|------------------|---------|----------------|
| 25% | 10 | بكالوريا |
| 7,5% | 03 | ليسانس |
| 17,5% | 7 | ماستر |
| 00% | 00 | ماجستير |
| 00% | 00 | دكتوراه |
| 50% | 20 | شهادة أخرى |
| 100% | 40 | المجموع |

المصدر: من إعداد الطالبين بالاعتماد على مخرجات SPSS ويمكن توضيح توزيع أفراد عينة الدراسة من خلال الشكل التالي:

الشكل (02-03): توزيع العينة حسب الدرجة العلمية



المصدر: من إعداد الطالبين بالاعتماد على مخرجات SPSS **بالنسبة للدرجة العلمية:** نلاحظ من خلال الشكل والجدول أعلاه بأن العمال الحاصلين على شهادة ليسانس يحتلون أعلى نسبة والمقدرة بـ 57.5% تليها نسبة الحاصلين على شهادة الماستر بنسبة 37.5% ثم تليها نسبة الحاصلين على شهادة الماجستير بـ 5%، وهذا ما يدل على أن المؤسسة تعتمد بشكل كبير على خريجي الجامعات عند توظيف عمالها.

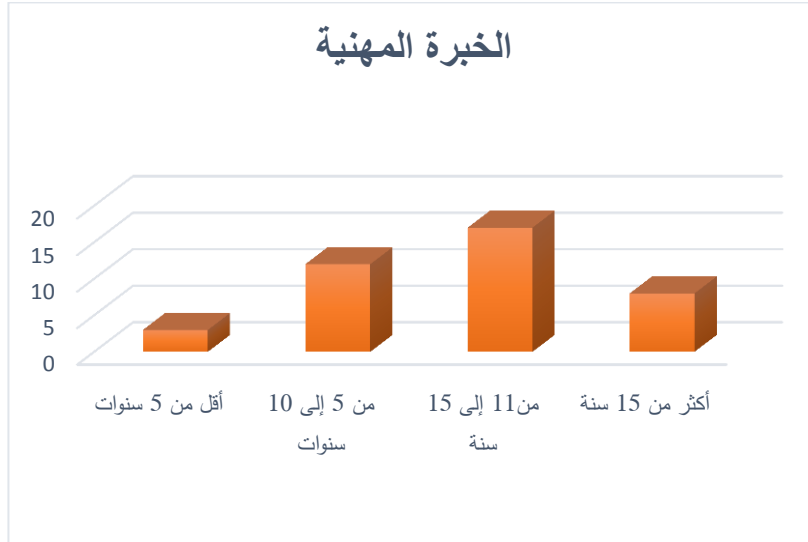
رابعا: توزيع العينة حسب "عدد سنوات الخبرة في العمل":
الجدول (02-09): توزيع أفراد العينة حسب عدد سنوات الخبرة في العمل .

| عدد سنوات الخبرة | التكرار | النسبة المئوية % |
|--------------------|-----------|------------------|
| أقل من 05 سنوات | 3 | 7,5% |
| من 05 إلى 10 سنوات | 12 | 30% |
| من 11 إلى 15 سنة | 17 | 42,5% |
| أكثر من 15 سنة | 8 | 20% |
| المجموع | 40 | 100% |

المصدر: من إعداد الطالبين بالاعتماد على مخرجات SPSS.

ويمكن توضيح توزيع أفراد عينة الدراسة من خلال الشكل التالي:

الشكل (04-02): توزيع أفراد العينة حسب عدد سنوات الخبرة في العمل



المصدر: من إعداد الطالبين بالاعتماد على مخرجات SPSS. بالنسبة لعدد سنوات الخبرة في العمل: نلاحظ من خلال الجدول والشكل أعلاه أن أكبر نسبة لأفراد العينة التي تتراوح خبرتهم من 11 إلى 15 سنة بمعدل 42.5%، لتليها الفئة التي تتراوح خبرتهم من 5 إلى 10 سنوات بمعدل 30%، ثم الفئة ذات سنوات خبرة أكثر من 15 سنة والفئة ذات خبرة أقل من 5 سنوات بنسب 20% و 7.5% على الترتيب، وهذا ما يدل على توفر الخبرات الكافية داخل ميناء بوزجار بعين تموشنت.

♦ عرض وتحليل نتائج الاستبيان:

تظهر الجداول بالأسفل كل من التوزيع التكراري، الانحراف المعياري، الوسط الحسابي ودرجة الاستجابة للمحورين كل لوحده التي تم التوصل إليها من خلال المدى وهو عبارة عن الفرق بين القيمة الأكبر والأصغر المعطاة لخيارات مقياس الاستمارة، وباعتبار أننا اعتمدنا على مقياس ليكارت الخماسي والذي يحتوي على خمسة درجات من 1-5 فقيمة المدى هي (5-1=4) والتي يتم قسمتها على خلايا المقياس (4/5=0.8)، بحيث تضاف هذه القيمة للقيم المعطاة لكل خيار وبالتالي كلما كان الوسط الحسابي محصور في المجال (1-1.80) فهذا يدل على أن درجة الاستجابة منخفضة جداً، أما إذا كان محصور في المجال (1.80-2.60) فنقول أن درجة الاستجابة منخفضة، يليه المجال (2.60-3.40) درجة الاستجابة تكون متوسطة، ثم المجال (3.40-4.20) الذي تكون فيه درجة الاستجابة مرتفعة، أما بالنسبة للمجال (4.20-5) فإن درجة الاستجابة فيه تعتبر مرتفعة جداً وأن المتوسط المعياري يساوي (3).

يوضح الجدول التالي توزيع الدرجات حسب سلم ليكرت الخماسي.
الجدول (10-02): توزيع درجات الاستجابة حسب سلم ليكرت

| | | | | |
|-------------|-----------|-----------|---------------|-------------|
| 5-4.20 | 4.19-3.40 | 3.39-2.60 | -1.81 2.59 | 1.80-1 |
| مرتفعة جداً | مرتفعة | متوسطة | منخفضة | منخفضة جداً |

المصدر: سلم ليكرت الخماسي.

✓ إذا كانت متوسطات الإجابة أقل من 3: يعني أن ميل المستجوبين إلى رفض محتوى العبارة.

✓ إذا كانت متوسطات الإجابة أكثر من 3: يعني أن ميل المستجوبين إلى قبول محتوى العبارة.

المحور الأول: "إدارة الوقت"
الجدول (11-02): تحليل عبارات المحور الأول "الانشطة اللوجستية"

| درجة الاستجابة | الترتيب حسب الأهمية | الانحراف المعياري | المتوسط الحسابي | موافق بشدة | موافق | محايد | غير موافق | غير موافق بشدة | رقم العبارة |
|----------------|---------------------|-------------------|-----------------|---------------------------|---------|---------|-----------|----------------|-------------|
| | | | | التكرار | التكرار | التكرار | التكرار | التكرار | |
| | | | | % | % | % | % | % | |
| مرتفعة | 1 | 0.81 6 | 4.0 0 | 8 | 28 | 1 | 2 | 1 | 1 |
| | | | | 20% | 70% | 2.5% | 5% | 2.5% | |
| مرتفعة | 5 | 0.81 5 | 3.5 5 | 2 | 24 | 8 | 6 | 0 | 2 |
| | | | | 5% | 60% | 20% | 15% | 0% | |
| مرتفعة | 4 | 0.92 8 | 3.6 0 | 5 | 21 | 7 | 07 | 0 | 3 |
| | | | | 12.5 | 52.5 | 17.5 | 17.5 | 0% | |
| مرتفعة | 3 | 0.88 3 | 3.7 0 | 5 | 24 | 5 | 6 | 0 | 4 |
| | | | | 12.5 | 60% | 12.5 | 15% | 0% | |
| مرتفعة | 6 | 0.87 7 | 3.5 0 | 2 | 23 | 9 | 5 | 01 | 5 |
| | | | | 5% | 57.5 | 22.5 | 12.5 | 2.5% | |
| مرتفعة | 7 | 1.08 6 | 3.4 7 | 6 | 18 | 6 | 9 | 1 | 6 |
| | | | | 15% | 45% | 15% | 22.5 | 2.5% | |
| مرتفعة | 2 | 0.87 4 | 3.8 3 | 06 | 27 | 1 | 6 | 0 | 7 |
| | | | | 15% | 67.5 | 2.5% | 15% | 0% | |
| مرتفعة | | 0.63 0 | 3.5 3 | مجموع عبارات المحور الأول | | | | | |

المصدر: من إعداد الطالبين بالاعتماد على مخرجات برنامج spss.
من خلال الجدول أعلاه يتضح أن المتوسط الحسابي الإجمالي قد بلغ 3.53 بأهمية نسبية مرتفعة، وانحراف معياري قدر ب 0.630.
وقد كانت نتائج استجابات أفراد العينة كلها مرتفعة وبعد تحليل نتائج استجابات أفراد العينة، يتبين أن قيم المتوسط الحسابي لهذه عبارات تراوحت قيمها ما بين 3.47 و 4.00 بأهمية نسبية مرتفعة وانحراف معياري ما بين 0.815 و 1.086 هذا يدل على

أن إستجابات أفراد العينة في ميناء بوزجار بعين تموشنتتميل إلى قبول محتوى العبارات الدالة لمحور الأنشطة اللوجستيةالإدارة تقوم بإدراج هذا البعد في إطار عمل الميناء.

المحور الثاني: الميزة التنافسية.

الجدول (02-12): تحليل عبارات المحور الثاني " الميزة التنافسية"

| درجة الاستجابة | الترتيب حسب الأهمية | الانحراف المعياري | المتوسط الحسابي | موافق بشدة | موافق | محايد | غير موافق | غير موافق بشدة | رقم العبارة |
|----------------|---------------------|-------------------|-----------------|------------|---------|---------|-----------|----------------|-------------|
| | | | | التكرار | التكرار | التكرار | التكرار | التكرار | |
| | | | | % | % | % | % | % | |
| مرتفعة | 1 | 0.674 | 4.00 | 9 | 22 | 9 | 0 | 0 | 08 |
| | | | | 22.5% | 55% | 22.5% | 0% | 0% | |
| متوسطة | 6 | 1.193 | 3.25 | 6 | 13 | 9 | 9 | 3 | 09 |
| | | | | 15% | 32.5% | 22.5% | 22.5% | 7.5% | |
| مرتفعة | 5 | 1.062 | 3.53 | 4 | 22 | 9 | 1 | 4 | 10 |
| | | | | 10% | 55% | 22.5% | 2.5% | 10% | |
| مرتفعة | 3 | 1.057 | 3.60 | 8 | 17 | 6 | 9 | 0 | 11 |
| | | | | 20% | 42.5% | 15% | 22.5% | 0% | |
| مرتفعة | 3 | 1.057 | 3.60 | 8 | 17 | 6 | 9 | 0 | 12 |
| | | | | 20% | 42.5% | 15% | 22.5% | 0% | |
| متوسطة | 7 | 1.163 | 2.68 | 3 | 7 | 10 | 14 | 6 | 13 |
| | | | | 7.5% | 17.5% | 25% | 35% | 15% | |
| مرتفعة | 2 | 0.893 | 3.85 | 8 | 22 | 7 | 2 | 1 | 14 |
| | | | | 20% | 55% | 17.5% | 5% | 2.5% | |
| | | | | 20% | 55% | 17.5% | 5% | 2.5% | |

| | | | | |
|--------|--|-------|----------|----------------------------|
| مرتفعة | | 0.522 | 3.5 7 | مجموع عبارات المحور الثاني |
|--------|--|-------|----------|----------------------------|

المصدر: من إعداد الطالب بالاعتماد على مخرجات spss.

من خلال الجدول أعلاه يتضح أن المتوسط الحسابي الإجمالي قد بلغ 3.57 بأهمية نسبية مرتفعة، وبانحراف معياري إجمالي قدر ب 0.522. وقد كانت نتائج إستجابات أفراد العينة كلها مرتفعة ما عدا العبارة 09 والعبارة 13 فكانت نتائج الإستجابة متوسطة، إذ أن قيم المتوسطات الحسابية للعبارات تراوحت قيمتها ما بين 2.68 و 4.00، وبانحراف معياري ما بين 0.679 و 1.193 مما يدل على أن استجابات أفراد العينة لمحور الميزة التنافسية يميل إلى قبول محتوى العبارات الدالة عليه.

المطلب الرابع: إختبار الفرضيات الإحصائية

1. دراسة التوزيع:

من خلال العينة ($N=40$) إذن يمكن اعتبار أن التوزيع المتغيرات يخضع للتوزيع الطبيعي ومنه يمكن إجراء الاختبارات التالية:

• اختبار الفرضية:

لمعرفة أثر للأنشطة اللوجستية على الميزة التنافسية لميناء بوزجار بعين تموشنت، تم إختبار الفرضية التالية من خلال قبول أو رفض إحدى الفرضيتين المساعدين الآتيتين:

H_0 : لا يوجد أثر ذو دلالة إحصائية للأنشطة اللوجستية على الميزة التنافسية لميناء بوزجار بعين تموشنت عند مستوى معنوية $\alpha=0.05$.

H_1 : يوجد أثر ذو دلالة إحصائية للأنشطة اللوجستية على الميزة التنافسية لميناء بوزجار بعين تموشنت عند مستوى معنوية $\alpha=0.05$.

للإجابة على الفرضيات نستخدم نموذج الإنحدار الخطي البسيط للتحقق من التأثير:

$$Y = a_0 + a_1 X_1 + \mu$$

حيث:

Y : المتغير التابع (الميزة التنافسية).

X_1 : المتغير المستقل (الأنشطة اللوجستية).

a_0 : الثابتة وتمثل قيمة المتغير التابع عندما تكون قيم المتغيرات المستقلة تساوي الصفر.

a_1 : معامل الإنحدار للمتغير المستقل.

μ : الخطأ العشوائي.

الجدول (02-13): نتائج معامل الارتباط و إختبار فيشر للمعنوية الكلية لنموذج الإنحدار للفرضية

| قيمة الارتباط R | معامل التحديد R ² | مصدر التباين | مجموع المربعات | متوسط المربعات | درجة الحرية | قيمة F | مستوى الدلالة Sig |
|-----------------|------------------------------|----------------|----------------|----------------|-------------|--------|--------------------|
| a 0.626 | 0.392 | بين المجموعات | 8.572 | 8.572 | 1 | 25.159 | 0.000 ^b |
| | | داخل المجموعات | 13.288 | 0.341 | 38 | | |
| | | المجموع | 21.860 | | 39 | | |

المصدر: من إعداد الطالبين بالاعتماد على مخرجات برنامج SPSS.

يبين الجدول أعلاه أن قيمة معامل الارتباط والتي تقيس درجة الارتباط بين المتغير التابع (الميزة التنافسية) والمتغير المستقل (الانشطة اللوجستية)، تشير R إلى قبول الارتباط بين المتغيرين والتي تساوي 62.6% وهي درجة ارتباط (مقبولة)، كما أن معامل التحديد R² يشير إلى أن المتغير المستقل (الانشطة اللوجستية) يفسر 39.2% من التباين الحاصل في المتغير التابع (الميزة التنافسية).

تشير نتائج تحليل التباين الأحادي إلى أن مستوى الدلالة Sig والمقدر ب 0.000^b أقل من 0.05 وعليه نقول أن هناك دلالة معنوية كلية للنموذج.

الجدول (02-14): نتائج تحليل الإنحدار الخطي البسيط للأنشطة اللوجستية على الميزة التنافسية

| المتغير التابع | النموذج | معاملات المعادلة | معامل Beta | قيمة t المحسوبة | مستوى الدلالة Sig |
|------------------|-------------------|------------------|------------|-----------------|-------------------|
| الميزة التنافسية | الجزء الثابت | 0.766 | | 1.411 | 0.166 |
| | الانشطة اللوجستية | 0,731 | 0.626 | 5.016 | 0.000 |

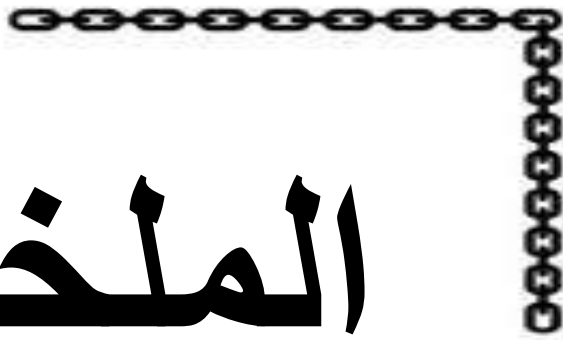
المصدر: من إعداد الطالبين بالاعتماد على مخرجات برنامج SPSS.

يبين الجدول أعلاه أن نتائج نموذج الانحدار إيجابية من خلال معاملات المعادلة والذي يعني وجود علاقة إيجابية بين المتغيرين الانشطة اللوجستية و الميزة التنافسية حيث بلغ معامل الإنحدار للأنشطة اللوجستية 0.539 والذي يعني أن التغير في قيمة المتغير المستقل (الانشطة اللوجستية) بوحدة واحدة يقابله تغير بمقدار 0.539 من المتغير التابع (الميزة التنافسية).

كانت قيمة t المحسوبة تساوي 5.016 وهي أكبر من t الجدولة 1.96 وكما بلغت القيمة الاحتمالية Sig 0.000 وهي أقل من مستوى معنوية 0.05 مما يدل على أن الميزة التنافسية هو متغير مفسر للانشطة اللوجستية وبالتالي نقول أنه يوجد أثر ذو دلالة إحصائية للانشطة اللوجستية على الميزة التنافسية لميناء بوزجار بعين تموشنتما يعني رفض الفرضية العدمية H0 و قبول الفرضية البديلة H1 والمتمثلة فيما يلي:
يوجد أثر ذو دلالة إحصائية للانشطة اللوجستية على الميزة التنافسية لميناء بوزجار بعين تموشنت عند مستوى معنوية $\alpha=0.05$.

والمعادلة التالية توضح العلاقة بين متغير الانشطة اللوجستية و الميزة التنافسية:

$$Y=0.766+0.731X1$$



المُلخَص



لقد تحولت الموانئ من مجرد محطات مائية برية لاستقبال السفن إلى صناعة عالمية فيها إستثمارات مالية بالمتطلبات التقنية، لهذا أصبحت الأنشطة اللوجيستية لها دور كبير و مهم على أعمال الموانئ لدعم القدرات التنافسية للموانئ البحرية .
يعتبر هذا البحث دراسة تطبيقية لميناء بوزجار عين تموشنت حيث تشمل مجموعة من الإجراءات المنهجية :
تحديد مجال الدراسة وأدوات جمع البيانات ،مجتمع الدراسة ،عينة الدراسة، بيانات إستمارة الإستبيان،تطبيق البرنامج الإحصائي ،بغرض التحليل و المقارنة بين البيانات.
فمن خلال دراسة بيانات الاستبيان على SPSS كانت نتائج إيجابية و قبول من طرف العمال في ميناء بوزجار عين تموشنت



خاتمة عامة



تظم الأنشطة اللوجستية مجموعة من العمليات: كتشغيل أوامر التوريد، النقل، التخزين، المناولة التعبئة، فتقوم مراكز اللوجستيك المتواجدة بمختلف الموانئ العالمية بالتحكم في هذه العمليات وفي مستويات الأداء، وتعمل على التخفيض في التكاليف وتحقيق القيم المضافة، وتخلق مناصب الشغل وتعظم الدخول، ولذلك أدخلت الجزائر منذ عام 1989 العديد من الإصلاحات على الموانئ حيث رخص للقطاع الخاص للاستثمار في الأنشطة اللوجستية فتم تحرير بعض الأنشطة المينائية لضمان أحسن مستوى للخدمات مع الاحتفاظ بباقي الأنشطة الأخرى تحت إشراف السلطة المينائية، كما تم تفريع النشاطات المينائية إلى عدة فروع، منها فرع اللوجستيك والذي يهتم بتسيير العتاد وفواتير استعمال الآلات، تموين وتسيير المخازن... إلخ، وهذا الفرع يعمل بالتنسيق مع الشركة الأصل، والتي تمارس عليه سلطتها الرقابية عن طريق أجهزة تسيير الفرع، فهو أداة لتحقيق الشراكة في المجال المينائي من أجل الاستفادة من التكنولوجيات والخبرات الأجنبية خاصة في مجال العمليات اللوجستية.

قائمة المراجع



1. ايمن النحراوي. ؛ تخطيط وإدارة الموارد البحرية - دار الفكر الجامعي الإسكندرية 2014 - ص 49
2. شريف ماهر ؛ تخطيط النقل والسياسات الفعالة وعوامل الجدارة الدار الجامعية الإسكندرية 2006 ص 11
3. رونالد انش بالو ؛ إدارة اللوجستيات ؛ تخطيط وتنظيم والرقابة سلسلة الإمداد سنة 2006- ص 26
4. ميرا محمد شفيق الصاوى ؛ المركز الإقليمي للوجستيات الحاويات وتوزيعها ؛ مجلة الجمعية العربية للملاحة سنة 2004 - ص 38
5. محمد خضر ؛ إدارة الأعمال اللوجستية دار البداية - الطبعة الأولى الأردن 2015
6. علاء محمد التانوني ؛ تأثير الربط والتكامل بين ممارسات ادارة سلسلة التوريد وادارة التكاليف الاستراتيجية على دعم القدرة التنافسية لمنشآت الأعمال الصناعية؛ مجلس المحاسبة والمراجعة؛ ص 256
7. مشال بورتر ؛ الميزة التنافسية للدولة ص 48
8. عامر بشير ؛ دورة الاقتصاد المعرفي في تحقيق الميزة تنافسية للبنوك ص 177 دراسة حالة الجزائر - رسالة الدكتوراه؛ كلية علوم التسيير ؛ جامعة الجزائر
9. د/ الداوى الشيخ دور وتسيير الفعال للموارد وكفاءة المؤسسة في تحقيق الميزة تنافسية، الملتقى الدولي حول التنمية البشرية وفرص الاندماج في اقتصاد المعرفة و الكفاءات البشرية، جامعة ورقلة، كلية العلوم الاقتصادية 2004 ص 261
10. ولا حسين عبد الله محمد، الميزة النسبية لتجارة السلع الزراعية المصرية في ضوء الندرة النسبية للموارد المالية ص 13
11. رصاع حياة: اطروحة الدكتوراه ، دول اللوجستية في تطوير الموانئ البحرية، دراسة مقارنة بين ميناء روتردام وميناء وهران سنة 2019 ص 30
12. شركة إدارة ميناء الصيد بوزجار (SGPP)

استبيان:

الجزء الاول

1/ الجنس

انثى

ذكر

2 /العمر

40-31

30-19

اكثر من 50 سنة

50-41

3 /الدرجة العلمية

مستوى متوسط

ابتدائي

ليسانس

ثانوي

شهادة اخرى

ماستر

4 /عدد سنوات الخبرة

من 5- 10 سنوات

اقل من 5 سنوات

اكثر من 15 سنة

15-11

الجزء الثاني : محاور الدراسة

المحور الاول : الانشطة اللوجستية

| موافق بشدة | موافق | محايد | غير موافق | غير موافق بشدة | الاسئلة | / |
|------------|-------|-------|-----------|----------------|---|---|
| | | | | | المنظومة اللوجستية أداة مهمة لتطوير الميناء | 1 |
| | | | | | يعتمد الميناء على وسائل النقل دو جودة تلبي احتياجات العملاء | 2 |
| | | | | | يستخدم الميناء أحدث الوسائل التكنولوجية لإنجاز مختلف العمليات | 3 |
| | | | | | يقوم الميناء بتوفير معايير الأمن والسلامة لجميع انواع السفن | 4 |
| | | | | | يوفر الميناء تسهيلات وخدمات اللازمة لعملية تداول السلع | 5 |
| | | | | | حجم الميناء مناسب لي مختلف أنواع السفن | 6 |
| | | | | | يعمل الميناء على توفير جميع وسائل الصيانة اللازمة | 7 |

المحور الثاني : الميزة التنافسية

| موافق بشدة | موافق | محايد | غير موافق | غير موافق بشدة | الاسئلة | / |
|------------|-------|-------|-----------|----------------|--|---|
| | | | | | تنافسية الميناء ترتفع بارتفاع السلع المعروضة | 1 |
| | | | | | يحرص الميناء على الحصول على ولاء الزبائن | 2 |
| | | | | | يعمل الميناء على حل الشكاوي الواردة من الزبائن بسرعة وفعالية | 3 |
| | | | | | يقوم الميناء بعملية رقابة دورية عن الخدمات المقدمة من أجل خفض الكلفة | 4 |
| | | | | | يسعى الميناء إلى جعل مواصفات خدماته مطابقة للمواصفات والمعايير الوطنية | 5 |
| | | | | | للميناء القدرة على الاستجابة السريعة للتغيرات البيئة المختلفة | 6 |
| | | | | | للميناء استراتيجيات والسياسات واضحة وموثقة للجودة | 7 |